

Índice de Novas Encomendas na Indústria  
Março de 2011

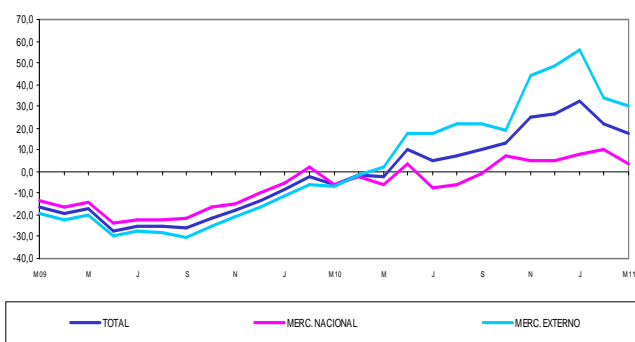
**Índice de Novas Encomendas na Indústria desacelera**

Em Março, as novas encomendas recebidas pelas empresas industriais registaram, em termos homólogos<sup>1</sup>, um aumento de 17,5% (22,1% no mês anterior). Os índices dos dois mercados apresentaram desacelerações, com maior intensidade no mercado nacional, que passou de uma variação de 10,3% em Fevereiro para 3,4% em Março, enquanto as encomendas oriundas do mercado externo aumentaram 30,5% (33,8% no mês precedente).

**TOTAL**

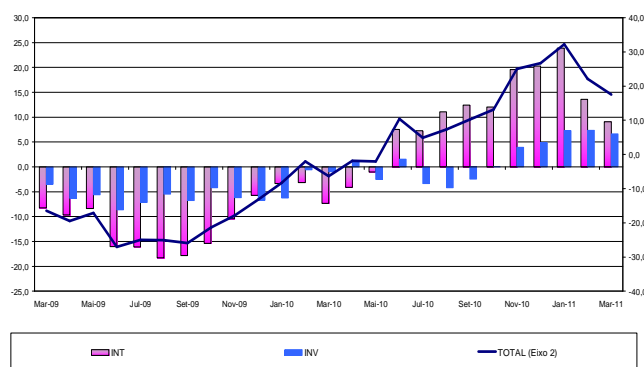
Em Março de 2011, o índice de novas encomendas recebidas na indústria continuou a desacelerar, passando de uma variação homóloga de 22,1% em Fevereiro para 17,5% em Março. Este comportamento foi determinado por desacelerações ocorridas em ambos os mercados, nacional e externo, cujas variações foram 3,4% e 30,5% (10,3% e 33,8% no mês anterior), respectivamente.

**Índice Total, Mercado Nacional e Mercado Externo**  
Variação Homóloga (médias móveis 3 meses), %



Os agrupamentos de *Bens Intermédios* e de *Bens de Investimento* determinaram a desaceleração do índice total, apresentando aumentos homólogos de 18,7% e de 21,0% em Março (29,7% e 21,6% em Fevereiro), respectivamente. Pela mesma ordem, os contributos daqueles agrupamentos para a variação do índice agregado foram 9,1 p.p. e 6,6 p.p. em Março. Pelo contrário, as novas encomendas do agrupamento de *Bens de Consumo* aumentaram 9,0%, resultado que foi superior em 3,3 p.p. que o observado no mês precedente.

**Índice Total**  
Variação Homóloga e Contribuições por Agrupamento



<sup>1</sup> Salvo indicação em contrário, os valores apresentados neste destaque referem-se a médias móveis de três meses.

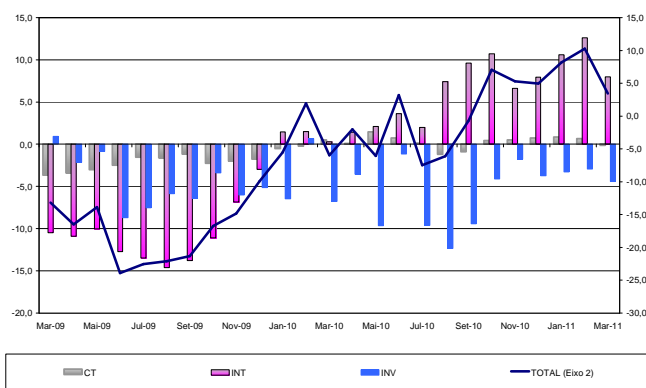
## MERCADO NACIONAL

Em Março, as encomendas recebidas na indústria provenientes do mercado nacional apresentaram um aumento homólogo de 3,4% (10,3% no mês anterior).

O agrupamento de *Bens Intermédios* foi o único a registar uma variação positiva (16,1%), mas que, ainda assim, foi inferior em 10,7 p.p. à verificada em Fevereiro. Este agrupamento contribuiu com 8,0 p.p. para a variação do índice do mercado nacional. O valor das encomendas do agrupamento de *Bens de Investimento* diminuiu 13,5% (variação de -8,2% no mês precedente), do qual resultou um contributo de -4,4 p.p. para a variação do índice agregado deste mercado. As novas encomendas do agrupamento de *Bens de Consumo* diminuíram 0,7%, quando em Fevereiro tinham apresentado um aumento de 3,8%.

### Índice Total Mercado Nacional

#### Variação Homóloga e Contribuições por Agrupamento



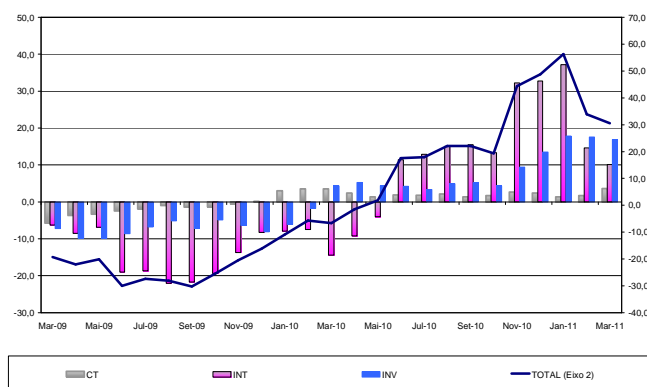
## MERCADO EXTERNO

Em Março de 2011, as novas encomendas recebidas, pelas empresas industriais, com origem no mercado externo aumentaram 30,5% em termos homólogos (33,8% no mês anterior).

O índice do agrupamento de *Bens Intermédios* apresentou uma desaceleração, tendo apresentado um aumento de 21,2% em Março, após ter registado uma variação de 32,9% no mês precedente. Este agrupamento contribuiu com 10,1 p.p. para a variação do índice no mercado externo. No entanto, foi o agrupamento de *Bens de Investimento* que deu o maior contributo para a variação do índice agregado (16,8 p.p.), resultante de um aumento de 55,6% em termos homólogos (55,0% no mês anterior). O valor das novas encomendas do agrupamento de *Bens de Consumo* aumentou 16,1%, taxa superior em 9,0 p.p. à observada em Fevereiro.

### Índice Total Mercado Externo

#### Variação Homóloga e Contribuições por Agrupamento



Ponderador	TOTAL				MERCADO NACIONAL				MERCADO EXTERNO			
	100,0	16,1	51,8	32,1	100,0	16,8	53,8	29,4	100,0	15,5	49,7	34,8
Períodos	TOTAL	CT	INT	INV	TOTAL	CT	INT	INV	TOTAL	CT	INT	INV
<b>Índices médios trimestrais</b>												
Mar-10	103,2	86,4	106,7	111,4	100,4	74,8	101,0	121,9	105,9	97,5	112,8	102,6
Abr-10	106,8	83,5	111,9	117,5	103,6	74,8	104,3	127,4	109,9	92,0	120,0	109,2
Mai-10	108,1	84,8	117,0	112,8	103,1	79,3	108,0	115,0	112,9	90,0	126,7	110,8
Jun-10	106,1	83,6	114,1	111,5	100,3	73,8	107,9	109,5	111,7	92,9	120,8	113,3
Jul-10	106,0	85,4	114,8	108,5	97,1	73,3	106,4	100,8	114,7	96,9	124,0	114,9
Ago-10	97,9	75,2	108,6	99,1	91,1	62,4	104,7	91,4	104,6	87,6	112,9	105,6
Set-10	100,6	75,6	112,4	102,0	95,7	66,1	108,4	98,4	105,4	84,7	116,7	105,0
Out-10	103,1	82,2	111,0	107,3	100,3	70,6	109,6	109,1	105,8	93,3	112,5	105,9
Nov-10	125,8	92,4	140,6	129,4	106,4	77,3	114,2	117,8	144,7	106,9	169,0	139,1
Dez-10	123,3	88,8	134,1	134,1	104,2	74,6	109,3	120,8	142,0	102,5	160,8	145,4
(*) Jan-11	124,1	84,5	139,4	131,9	102,8	71,7	113,4	110,6	144,9	96,8	167,3	149,8
(*) Fev-11	116,0	86,0	119,8	134,4	105,6	71,7	115,6	117,0	126,2	99,7	124,3	149,1
Mar-11	121,3	94,1	126,6	134,8	103,9	74,2	117,2	105,4	138,3	113,2	136,8	159,6
<b>Variação mensal - médias móveis de 3 meses (%)</b>												
Mar-10	8,6	6,2	15,5	0,8	4,8	8,2	10,7	-4,4	12,4	4,8	20,6	6,6
Abr-10	3,4	-3,3	4,9	5,5	3,1	0,0	3,3	4,5	3,7	-5,7	6,4	6,4
Mai-10	1,2	1,5	4,5	-4,0	-0,5	6,1	3,5	-9,7	2,8	-2,1	5,5	1,5
Jun-10	-1,8	-1,4	-2,4	-1,1	-2,7	-6,9	0,0	-4,8	-1,0	3,2	-4,6	2,2
Jul-10	-0,1	2,1	0,6	-2,7	-3,2	-0,7	-1,4	-7,9	2,6	4,3	2,6	1,5
Ago-10	-7,6	-11,8	-5,4	-8,6	-6,2	-14,9	-1,6	-9,3	-8,8	-9,6	-8,9	-8,1
Set-10	2,7	0,5	3,4	2,9	5,0	6,0	3,5	7,7	0,8	-3,3	3,3	-0,6
Out-10	2,5	8,7	-1,2	5,2	4,8	6,9	1,2	10,8	0,4	10,0	-3,6	0,8
Nov-10	22,1	12,4	26,6	20,5	6,2	9,4	4,1	8,0	36,8	14,6	50,2	31,4
Dez-10	-2,0	-3,8	-4,6	3,7	-2,1	-3,5	-4,3	2,6	-1,9	-4,0	-4,8	4,5
(*) Jan-11	0,6	-4,9	3,9	-1,7	-1,3	-3,9	3,8	-8,5	2,1	-5,6	4,0	3,1
(*) Fev-11	-6,5	1,7	-14,0	1,9	2,7	0,0	2,0	5,8	-12,9	3,0	-25,7	-0,5
Mar-11	4,5	9,5	5,7	0,3	-1,7	3,5	1,4	-9,9	9,6	13,6	10,0	7,0
<b>Variação homóloga - médias móveis de 3 meses (%)</b>												
Mar-10	-6,3	12,3	-13,9	-3,3	-6,0	3,1	0,7	-18,1	-6,6	20,2	-24,5	18,1
Abr-10	-1,8	7,5	-7,8	3,3	-2,0	0,5	3,0	-9,8	-1,6	13,8	-16,1	20,6
Mai-10	-2,1	8,4	-2,0	-7,7	-6,1	9,4	4,6	-25,5	1,8	7,6	-7,3	16,5
Jun-10	10,4	6,7	15,6	4,8	3,2	4,4	7,1	-3,7	17,5	8,6	25,2	12,8
Jul-10	4,9	4,9	15,8	-9,6	-7,5	0,9	4,2	-27,1	17,9	8,0	29,1	9,8
Ago-10	7,3	2,1	24,6	-11,6	-6,1	-7,2	16,2	-32,7	22,1	9,6	34,3	14,5
Set-10	10,2	1,0	27,4	-7,0	-0,7	-5,1	21,0	-25,5	22,0	6,1	34,5	15,7
Out-10	13,1	5,3	26,5	0,0	7,1	2,6	22,8	-11,6	19,3	7,3	30,7	12,9
Nov-10	25,0	7,8	42,3	11,6	5,3	2,8	13,4	-5,3	44,4	11,6	74,8	27,8
Dez-10	26,7	7,8	45,6	13,6	4,9	4,3	17,2	-10,3	48,7	10,4	77,1	39,7
(*) Jan-11	32,2	5,4	52,0	21,5	8,2	5,0	21,9	-9,5	56,3	5,7	85,4	54,4
(*) Fev-11	22,1	5,7	29,7	21,6	10,3	3,8	26,8	-8,2	33,8	7,1	32,9	55,0
Mar-11	17,5	9,0	18,7	21,0	3,4	-0,7	16,1	-13,5	30,5	16,1	21,2	55,6
<b>Variação média nos últimos 12 meses (%)</b>												
Mar-10	-18,7	-4,3	-24,1	-17,9	-15,8	-8,1	-16,0	-19,0	-21,4	-1,1	-31,2	-16,7
Abr-10	-14,9	-2,1	-20,5	-13,0	-12,6	-7,0	-12,6	-15,0	-17,1	2,0	-27,5	-10,9
Mai-10	-12,6	0,2	-17,4	-11,8	-11,2	-4,1	-10,5	-15,3	-13,9	3,8	-23,6	-7,9
Jun-10	-9,9	1,3	-13,4	-10,5	-9,2	-3,0	-7,8	-14,0	-10,5	4,9	-18,5	-6,7
Jul-10	-7,1	2,1	-8,8	-9,5	-8,1	-4,0	-3,7	-15,9	-6,1	7,3	-13,4	-2,4
Ago-10	-4,6	2,8	-3,4	-10,3	-6,8	-3,0	1,4	-19,1	-2,6	7,6	-7,8	-0,5
Set-10	-0,6	3,8	2,1	-6,7	-3,6	-2,2	5,1	-15,6	2,4	8,7	-0,8	3,2
Out-10	1,6	6,3	5,4	-6,3	-2,2	0,2	8,0	-16,3	5,3	11,3	3,0	5,1
Nov-10	6,9	7,0	13,4	-2,4	-1,3	1,1	9,3	-16,3	15,0	11,7	17,4	13,5
Dez-10	9,7	7,0	16,0	2,2	0,2	1,7	11,1	-14,9	19,1	11,3	20,7	22,0
(*) Jan-11	11,4	5,8	19,3	3,5	1,1	2,2	12,4	-14,7	21,8	8,5	26,1	24,3
(*) Fev-11	12,7	6,1	22,2	3,2	0,7	2,4	14,8	-18,6	24,9	9,0	29,7	28,6
Mar-11	16,3	6,3	26,3	8,3	2,8	0,7	15,1	-13,6	29,9	10,6	38,3	31,6

NOTAS

Variação mensal = [ mês n (ano N) / mês n-1 (ano N) ] \* 100 - 100  
 Variação homóloga = [ ano N [mês (n)+mês (n-1)+mês (n-2)] / ano N-1 [mês (n)+mês (n-1)+mês (n-2)] \* 100 - 100  
 Variação média nos últimos 12 meses = [ [mês (n-11) + ... + mês (n)] / [mês (n-23) + ... + mês (n-12)] ] \* 100 - 100

(\*) - Rectificação, em resultado da substituição das estimativas efectuadas para as não respostas, por respostas efectivas das empresas, entretanto recebidas.

O presente destaque inclui informação recebida até ao dia 6 de Maio de 2011, o que corresponde a uma taxa de resposta em Volume de Encomendas Contratadas de 84,9%.

### **Notas Explicativas**

O INE iniciou a publicação do Índice de Novas Encomendas na Indústria com base 2005=100, com os resultados referentes a Janeiro de 2009, tendo depois divulgado os resultados de Fevereiro e de Março, em destaque conjunto.

Mais informações sobre as novas séries podem, assim, ser obtidas através da consulta da Introdução e da Nota de Apresentação inseridas nos respectivos destaques de Janeiro e de Fevereiro/Março de 2009, disponíveis no Portal do INE.

### **Revisões**

A informação divulgada no presente destaque incorpora revisões dos índices dos dois meses anteriores, em consequência da substituição das estimativas efectuadas por respostas entretanto recebidas e, em menor grau, da substituição de valores provisórios anteriormente reportados por valores definitivos.

### **Índice de Novas Encomendas na Indústria – Total, Mercado Nacional e Mercado Externo**

O Índice de Novas Encomendas na Indústria, tem por objectivo mostrar a evolução da procura de bens e serviços, como indicação da produção futura. É também adequado para indicar se essa procura tem origem no mercado interno ou no mercado externo. Os índices são obtidos tendo por base o Inquérito Mensal ao Volume de Negócios e Novas Encomendas na Indústria, realizado por via electrónica (e-mail) junto de unidades estatísticas seleccionadas a partir das empresas sediadas no território nacional cuja actividade principal se enquadre na indústria transformadora nas CAE 13, 14, 17, 20, 21, 24,25, 26, 27,28, 29 e 30. Para mais informações sobre a metodologia utilizada ver em [http://metaweb.ine.pt/SIM/OPERACOES/DOCMET\\_PDF/DOCMET\\_PDF\\_136\\_1\\_0.pdf](http://metaweb.ine.pt/SIM/OPERACOES/DOCMET_PDF/DOCMET_PDF_136_1_0.pdf)

### **Taxa de variação mensal**

A variação mensal compara o nível de cada variável entre dois meses consecutivos. Embora seja um indicador que permite um acompanhamento corrente do andamento da variável, o valor desta taxa de variação é particularmente influenciado por efeitos de natureza sazonal, quando calculada sobre níveis não corrigidos de sazonalidade, e outros mais específicos localizados num (ou em ambos) dos meses comparados.

### **Taxa de variação homóloga (médias móveis de 3 meses)**

A variação homóloga compara a média dos três últimos meses do ano corrente com a mesma média do ano anterior. A evolução desta taxa de variação está menos sujeita a oscilações de natureza sazonal podendo, no entanto, ser influenciada por este tipo de efeitos localizados num mês específico.

### **Taxa de variação média dos últimos doze meses**

A variação média dos últimos doze meses compara o nível da variável dos últimos doze meses com os doze meses imediatamente anteriores. Por ser uma média móvel, esta taxa de variação é menos sensível a alterações.

### **Siglas**

Total	– Indústria Transformadora
CT	– Bens de Consumo Total
INT	– Bens Intermediários
INV	– Bens de Investimento