

**Índice de Volume de Negócios, Emprego, Remunerações e Horas Trabalhadas na Indústria
Fevereiro de 2011**

**Índice de Volume de Negócios da Indústria acelera.
Emprego diminui.**

O volume de negócios da indústria passou de uma variação homóloga nominal de 7,8% em Janeiro para 15,2% em Fevereiro, reflectindo acelerações em ambos os mercados, com o nacional a registar uma variação de 11,5% em Fevereiro (4,4% em Janeiro) e o externo a aumentar 21,8% (14,0% no mês anterior).

Em termos homólogos o emprego diminuiu 1,0%, enquanto as remunerações e as horas trabalhadas, ajustadas de efeitos de calendário, registaram aumentos de 1,2% e 0,4%, respectivamente.

VOLUME DE VENDAS

Total

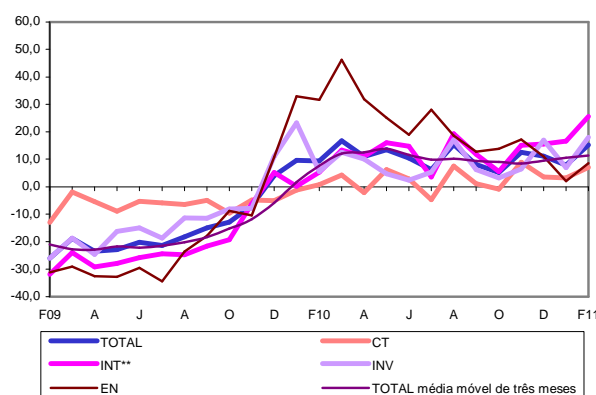
Em Fevereiro, a variação homóloga nominal do volume de negócios da indústria situou-se em 15,2%, taxa superior em 7,4 pontos percentuais (p.p.) à observada no mês precedente. O comportamento do índice agregado foi determinado pela aceleração do índice em ambos os mercados, particularmente nos agrupamentos de *Bens Intermédios* e *Bens de Investimento*. O mercado nacional passou de uma variação de 4,4% em Janeiro para 11,5% em Fevereiro, enquanto as vendas para o mercado externo aumentaram 21,8% (14,0% no mês anterior).

Todos os Grandes Agrupamentos Industriais registaram variações homólogas em Fevereiro superiores às observadas em Janeiro, destacando-se os de *Bens Intermédios* e de *Bens de Investimento* pelos seus contributos para a variação do índice agregado, que se fixaram em 8,7 pontos percentuais (p.p.) e 2,5 p.p., respectivamente. As taxas destes agrupamentos foram 25,6% (16,5% em Janeiro) e 18,0% (6,9% no mês anterior) pela mesma ordem. Os agrupamentos de *Bens de Consumo* e de

Energia apresentaram variações de 7,0% e de 8,6% (3,2% e 2,0% em Janeiro, respectivamente).

Em termos homólogos, as vendas na secção das *Indústrias Transformadoras* aumentaram 13,3% em Fevereiro (9,5% no mês precedente).

**Volume de Negócios da Indústria
Índice Total e GAI
Variações Homólogas, %**



Em termos mensais, as vendas na indústria aumentaram 3,9% em Fevereiro de 2011 (diminuição de 2,8% em período idêntico de 2010).

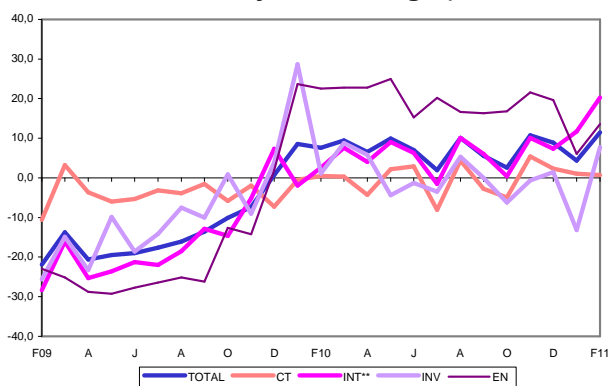
A variação média dos últimos 12 meses foi 10,9%, superior em 0,4 p.p. à observada em Janeiro.

Mercado Nacional

Em termos homólogos, o volume de negócios da indústria com destino ao mercado nacional aumentou 11,5% em Fevereiro (variação de 4,4% no mês anterior).

Todos os Grandes Agrupamentos Industriais apresentaram variações homólogas superiores às observadas em Janeiro, com excepção do agrupamento de *Bens de Consumo*, cuja taxa de variação se reduziu 0,3 p.p. para 0,7% em Fevereiro. Os agrupamentos de *Bens Intermédios* e de *Energia* registaram os contributos mais influentes para a variação do índice do mercado nacional (6,1 p.p. e 4,5 p.p., respectivamente), que tiveram origem em aumentos de 20,3% (11,7% no mês precedente) e de 13,6% (6,0% em Janeiro), respectivamente. O agrupamento de *Bens de Investimento* apresentou uma taxa de variação homóloga de 7,7% (-13,2% no mês precedente).

**Volume de Negócios da Indústria
Mercado Nacional – Índice Total e GAI
Variações Homólogas, %**



Em Fevereiro, o volume de negócios da secção das *Indústrias Transformadoras* aumentou 10,7% em termos homólogos (6,1% no mês precedente).

Comparativamente com o mês anterior, as vendas na indústria com destino ao mercado nacional aumentaram 2,1% (variação de -4,3% em Fevereiro de 2010).

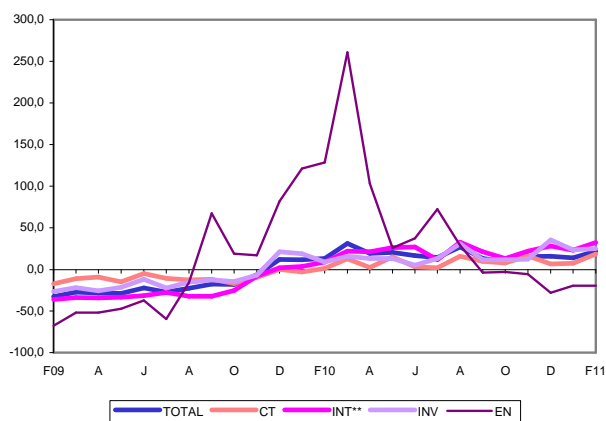
A variação média dos últimos 12 meses situou-se em 7,2% (6,9% em Janeiro).

Mercado Externo

As vendas na indústria com destino ao mercado externo aumentaram, em Fevereiro de 2011, 21,8% em termos homólogos (14,0% no mês anterior).

Os agrupamentos de *Bens Intermédios* e de *Bens de Investimento* registaram variações de 32,5% e de 25,0%, respectivamente (23,2% e 23,4% em Janeiro), tendo contribuído com 13,2 p.p. e 5,6 p.p. para a variação do índice agregado deste mercado. A variação do agrupamento de *Bens de Consumo* situou-se em 18,7%, taxa superior em 11,5 p.p. à observada no mês precedente, da qual resultou um contributo de 5,0 p.p. para a variação do índice agregado. O agrupamento de *Energia* apresentou uma diminuição de 19,7% (variação de -19,5% no mês anterior).

**Volume de Negócios da Indústria
Mercado Externo – Índice Total e GAI
Variações Homólogas, %**



Em Fevereiro de 2011, a secção das *Indústrias Transformadoras* registou um aumento de 17,1% em termos homólogos (14,4% em Janeiro).

O volume de negócios da indústria com destino ao mercado externo apresentou, em Fevereiro de 2011, uma variação mensal de 6,9% (variação de 0,1% em período idêntico de 2010).

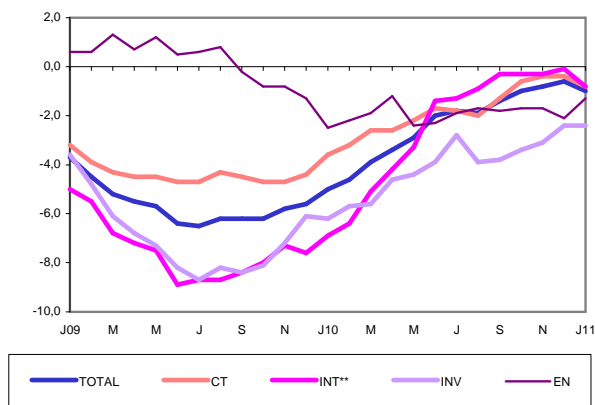
A variação média dos últimos 12 meses fixou-se em 17,9% (17,2% no mês anterior).

EMPREGO

Em termos homólogos, o emprego na indústria diminuiu 1,0% em Fevereiro, variação idêntica à observada em Janeiro.

Os agrupamentos de *Bens de Consumo* e de *Bens Inter-médios* registaram, ambos, diminuições de 0,9%, inferiores em 0,1 p.p. às taxas observadas no mês precedente. Os agrupamentos de *Energia* e de *Bens de Investimento* apresentaram taxas de variação de -1,8% e -1,9%, respectivamente (variações de -1,3% e -2,4% em Janeiro).

Emprego na Indústria
Índice Total e GAI
Variações Homólogas, %



Em Fevereiro, o emprego registou uma variação mensal de -0,1%, idêntica à observada em igual período de 2010.

A variação média dos últimos 12 meses foi -1,8%, superior em 0,3 p.p. à observada em Janeiro.

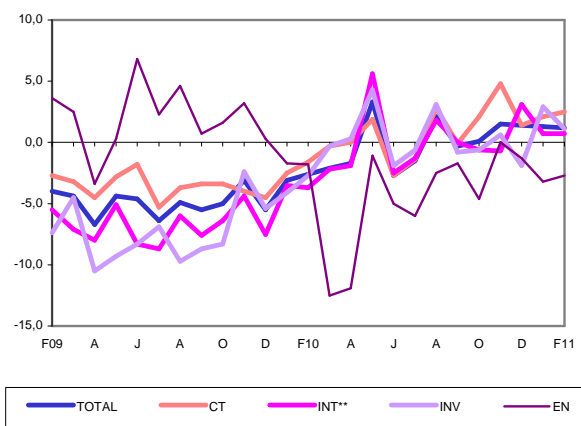
REMUNERAÇÕES

Em Fevereiro de 2011, as remunerações efectivamente pagas na indústria aumentaram 1,2% em termos homólogos (variação de 1,3% no mês anterior).

O agrupamento de *Bens de Consumo* voltou a apresentar o contributo mais influente para a variação do índice, 1,0 p.p., que teve origem numa variação homóloga de 2,5%

(2,1% em Janeiro). Os agrupamentos de *Bens Inter-médios* e de *Bens de Investimento* registaram variações de 0,7% e de 1,1%, respectivamente (0,7% e 2,9% em Janeiro). A variação do agrupamento de *Energia* foi -2,7%, resultado superior em 0,5 p.p. ao verificado no mês precedente.

Remunerações na Indústria
Índice Total e GAI
Variações Homólogas, %



Face a Janeiro de 2011, as remunerações efectivamente pagas na indústria aumentaram 0,2% (variação de 0,3% em Fevereiro de 2010).

A variação média dos últimos 12 meses situou-se em 0,2% (-0,1% no mês anterior).

HORAS TRABALHADAS

Em Fevereiro, o volume de trabalho na indústria, medido pelo número de horas trabalhadas, ajustado de efeitos de calendário, registou uma variação homóloga de 0,4% (-0,1% no mês precedente).

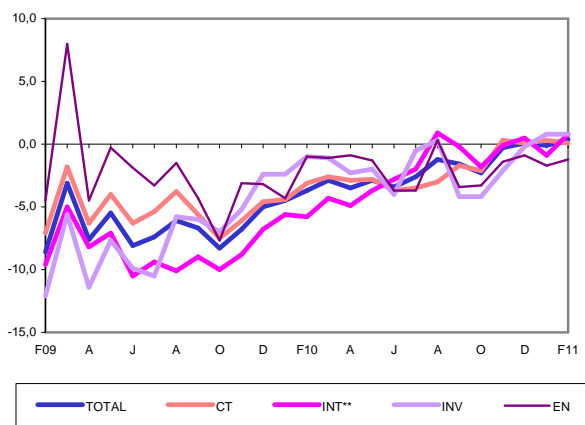
Todos os Grandes Agrupamentos Industriais, excepto o de *Energia*, que registou uma variação de -1,2% (-1,7% em Janeiro), apresentaram variações homólogas positivas. Os agrupamentos de *Bens Inter-médios* e de *Bens de Investimento* aumentaram, ambos, 0,8% (diminuição de 0,9% e aumento de 0,8% em Janeiro, respectivamente). O agrupamento de *Bens*

de Consumo registou uma variação de 0,1%, 0,2 p.p. inferior à observada em Janeiro.

As horas trabalhadas na indústria, ajustadas de efeitos de calendário, diminuíram, em termos mensais, 3,3% em Fevereiro de 2011 (diminuição de 3,7% em igual período de 2010).

A variação média dos últimos 12 meses fixou-se em -1,7% (-2,1% no mês precedente).

**Horas Trabalhadas na Indústria
Índice Total e GAI
Variações Homólogas, %**



Ponderador	100,00	GRANDES AGRUPAMENTOS INDUSTRIAIS						
		84,72	27,92	3,69	24,22	34,83	13,02	24,23
Períodos	TOTAL		Bens de Consumo			Bens Intermédios (**)	Bens de Investimento	Energia
	Indústrias Transformadoras	Total	Duradouro	Não Duradouro				
Índices mensais								
Fev-10	88,8	89,9	87,6	75,9	89,3	86,7	93,4	90,7
Mar-10	106,0	109,5	102,7	89,2	104,7	106,5	112,1	105,9
Abr-10	97,9	101,4	92,8	81,7	94,5	102,4	106,1	93,0
Mai-10	101,4	104,1	97,3	84,2	99,3	105,9	105,1	97,7
Jun-10	101,5	104,7	98,4	85,4	100,4	106,5	104,1	96,4
Jul-10	108,1	112,0	106,0	85,8	109,0	109,2	111,5	107,0
Ago-10	87,9	87,4	87,3	62,7	91,1	83,2	76,2	101,4
Set-10	106,0	108,6	102,5	90,8	104,3	111,0	119,2	95,6
Out-10	103,7	105,8	100,4	89,4	102,1	105,1	116,9	98,5
Nov-10	104,5	106,7	103,7	91,8	105,5	109,6	112,6	93,8
(*) Dez-10	105,7	105,4	100,1	82,0	102,9	102,2	120,2	109,5
(*) Jan-11	98,5	100,2	91,4	81,5	92,9	100,3	108,1	98,7
Fev-11	102,3	101,9	93,7	85,4	94,9	108,9	110,2	98,5
Variação mensal (%)								
Fev-10	-2,8	-1,7	-1,2	0,9	-1,4	0,7	-7,6	-6,3
Mar-10	19,4	21,7	17,3	17,5	17,2	22,8	20,0	16,7
Abr-10	-7,6	-7,4	-9,6	-8,4	-9,8	-3,9	-5,4	-12,1
Mai-10	3,6	2,7	4,8	3,1	5,1	3,5	-1,0	5,0
Jun-10	0,1	0,6	1,2	1,4	1,2	0,6	-0,9	-1,3
Jul-10	6,5	6,9	7,7	0,5	8,6	2,5	7,1	11,0
Ago-10	-18,7	-22,0	-17,6	-26,9	-16,5	-23,8	-31,7	-5,2
Set-10	20,6	24,3	17,4	44,7	14,5	33,5	56,5	-5,8
Out-10	-2,1	-2,7	-2,0	-1,5	-2,1	-5,4	-1,9	3,1
Nov-10	0,8	0,9	3,2	2,6	3,3	4,4	-3,7	-4,8
(*) Dez-10	1,1	-1,2	-3,5	-10,6	-2,5	-6,8	6,8	16,7
(*) Jan-11	-6,9	-4,9	-8,7	-0,6	-9,7	-1,8	-10,1	-9,8
Fev-11	3,9	1,7	2,5	4,8	2,2	8,5	2,0	-0,3
Variação homóloga (%)								
Fev-10	9,4	8,1	0,8	20,1	-1,2	5,3	5,6	31,7
Mar-10	16,8	16,6	4,2	16,3	2,8	13,3	12,5	46,2
Abr-10	10,9	9,6	-2,2	14,1	-4,0	10,9	10,1	31,9
Mai-10	13,4	12,1	6,2	11,4	5,6	16,0	4,7	25,1
Jun-10	10,4	9,9	2,9	12,6	1,8	14,8	2,4	18,9
Jul-10	6,2	4,7	-4,7	2,7	-5,6	3,6	5,2	28,1
Ago-10	15,3	13,5	7,5	16,6	6,7	19,2	17,1	18,6
Set-10	8,1	6,9	1,1	9,3	0,1	11,9	6,3	12,7
Out-10	5,1	3,4	-0,9	-1,7	-0,7	5,6	3,2	13,8
Nov-10	12,5	11,0	8,9	9,2	8,8	15,1	6,5	17,2
(*) Dez-10	11,2	11,4	3,6	9,5	2,9	15,5	17,0	11,0
(*) Jan-11	7,8	9,5	3,2	8,3	2,6	16,5	6,9	2,0
Fev-11	15,2	13,3	7,0	12,5	6,3	25,6	18,0	8,6
Variação média nos últimos 12 meses (%)								
Fev-10	-12,8	-13,2	-5,1	-4,7	-5,1	-18,0	-9,4	-15,7
Mar-10	-10,1	-10,5	-4,6	-2,6	-4,8	-15,1	-6,8	-10,6
Abr-10	-7,3	-7,8	-4,3	0,7	-4,9	-11,8	-3,7	-6,0
Mai-10	-4,3	-4,8	-3,1	2,9	-3,8	-8,1	-1,8	-0,9
Jun-10	-1,5	-2,2	-2,4	4,6	-3,2	-4,5	-0,2	3,7
Jul-10	1,4	0,6	-2,3	6,7	-3,3	-1,4	2,3	10,5
Ago-10	4,0	3,1	-1,3	7,7	-2,3	1,7	3,9	15,1
Set-10	6,3	5,2	-0,8	9,4	-1,9	5,2	5,8	18,4
Out-10	8,2	7,0	0,1	9,3	-0,9	8,0	7,0	20,7
Nov-10	10,0	8,6	1,3	10,0	0,3	10,0	8,4	23,3
(*) Dez-10	10,6	9,4	2,0	10,6	1,0	10,8	8,9	23,2
(*) Jan-11	10,5	9,5	2,4	10,1	1,5	12,1	7,8	20,4
Fev-11	10,9	10,0	2,8	9,6	2,0	13,6	8,7	18,6

NOTAS

Variação mensal = [mês n (ano N) / mês n-1 (ano N)] * 100 - 100

Variação homóloga = [mês n (ano N) / mês n (ano N-1)] * 100 - 100

Variação média nos últimos 12 meses = [[mês (n-11) + ... + mês (n)] / [mês (n-23) + ... + mês (n-12)]] * 100 - 100

(*) Rectificado, em resultado da substituição das estimativas efectuadas para as não respondidas, ainda existentes à data do apuramento.

(**) Bens Intermédios + Outros

O presente destaque inclui informação recebida até ao dia 4 de Abril de 2011, o que corresponde a uma taxa de resposta em Volume de Negócios de 89,9%.

Ponderador	GRANDES AGRUPAMENTOS INDUSTRIAIS							
	100,00	78,68	27,93	2,75	25,18	30,48	9,41	32,18
	TOTAL		Bens de Consumo			Bens Intermédios (**)	Bens de Investimento	Energia
Indústrias Transformadoras	Total	Duradouro	Não Duradouro					

Índices mensais

Fev-10	84,2	84,3	84,5	95,1	83,3	83,7	77,7	86,2
Mar-10	98,2	102,1	100,2	111,5	98,9	104,5	100,9	89,6
Abr-10	91,4	95,1	91,8	101,4	90,8	97,0	90,9	85,8
Mai-10	95,8	99,5	95,9	106,0	94,8	99,7	94,1	92,3
Jun-10	93,6	97,9	95,6	107,7	94,3	99,5	91,0	87,0
Jul-10	100,1	103,5	100,2	102,1	100,0	105,4	98,6	95,3
Ago-10	86,2	87,5	90,8	84,5	91,5	77,9	75,5	93,2
Set-10	100,5	104,4	101,0	110,0	100,0	110,0	103,4	90,3
Out-10	98,3	100,8	96,7	110,5	95,2	101,4	102,2	95,5
Nov-10	98,3	101,2	99,6	107,6	98,7	105,3	95,0	91,3
(*) Dez-10	103,5	105,4	100,2	107,4	99,4	97,5	117,1	108,3
(*) Jan-11	91,9	92,4	86,1	98,6	84,7	95,4	81,6	96,6
Fev-11	93,8	93,3	85,0	103,3	83,0	100,7	83,7	97,9

Varição mensal (%)

Fev-10	-4,3	-3,3	-0,9	1,0	-1,1	-1,9	-17,4	-5,3
Mar-10	16,6	21,2	18,6	17,2	18,8	24,8	29,9	3,9
Abr-10	-6,9	-6,9	-8,3	-9,0	-8,2	-7,2	-10,0	-4,3
Mai-10	4,8	4,7	4,5	4,5	4,5	2,8	3,6	7,6
Jun-10	-2,3	-1,6	-0,4	1,6	-0,6	-0,2	-3,3	-5,8
Jul-10	6,9	5,7	4,8	-5,2	6,1	5,9	8,4	9,6
Ago-10	-13,9	-15,4	-9,3	-17,2	-8,5	-26,1	-23,4	-2,3
Set-10	16,6	19,3	11,2	30,2	9,3	41,1	36,9	-3,1
Out-10	-2,2	-3,5	-4,3	0,4	-4,9	-7,8	-1,2	5,8
Nov-10	0,0	0,4	3,0	-2,7	3,7	3,9	-7,1	-4,4
(*) Dez-10	5,4	4,2	0,6	-0,2	0,7	-7,5	23,3	18,5
(*) Jan-11	-11,3	-12,3	-14,1	-8,2	-14,8	-2,1	-30,3	-10,7
Fev-11	2,1	0,9	-1,2	4,8	-2,0	5,5	2,5	1,4

Varição homóloga (%)

Fev-10	7,6	4,7	0,5	29,0	-2,2	2,6	1,1	22,5
Mar-10	9,4	7,5	0,3	17,7	-1,5	7,6	8,8	22,7
Abr-10	6,5	3,6	-4,3	14,1	-6,2	4,0	5,8	22,7
Mai-10	9,9	8,0	2,2	6,9	1,7	9,0	-4,4	24,9
Jun-10	7,0	6,3	2,9	8,0	2,3	6,3	-1,3	15,2
Jul-10	1,9	-1,7	-8,1	-5,2	-8,4	-1,6	-3,5	20,2
Ago-10	10,1	8,7	4,4	11,4	3,7	10,1	5,3	16,6
Set-10	5,5	3,0	-2,7	2,8	-3,3	6,1	0,0	16,3
Out-10	2,6	-0,6	-4,9	-5,2	-4,9	0,4	-6,3	16,8
Nov-10	10,7	8,7	5,4	3,1	5,6	10,1	-0,7	21,6
(*) Dez-10	8,9	10,2	2,3	8,1	1,6	7,3	1,4	19,6
(*) Jan-11	4,4	6,1	1,0	4,7	0,6	11,7	-13,2	6,0
Fev-11	11,5	10,7	0,7	8,6	-0,3	20,3	7,7	13,6

Varição média nos últimos 12 meses (%)

Fev-10	-11,1	-11,4	-10,2	-1,2	-11,1	-20,5	-13,7	-23,8
Mar-10	-9,3	-9,8	-11,8	-2,5	-12,7	-20,4	-13,8	-20,9
Abr-10	-7,1	-7,8	-11,1	-0,1	-12,3	-17,4	-10,6	-17,0
Mai-10	-4,6	-5,5	-10,9	0,1	-12,0	-15,1	-10,5	-13,5
Jun-10	-2,4	-3,3	-10,2	-0,2	-11,2	-12,7	-8,7	-9,4
Jul-10	-0,3	-1,7	-11,1	0,5	-12,3	-11,1	-8,3	-6,1
Ago-10	1,7	0,3	-9,7	1,9	-10,9	-6,9	-5,5	-1,9
Set-10	3,7	1,8	-10,7	-0,4	-11,7	-7,9	-7,0	2,6
Out-10	4,9	2,8	-10,2	-1,6	-11,2	-5,6	-7,6	4,8
Nov-10	6,5	4,1	-9,9	-1,3	-10,8	-4,7	-6,2	8,5
(*) Dez-10	7,3	5,0	-9,1	-1,1	-10,0	-3,9	-8,4	8,4
(*) Jan-11	6,9	5,2	-7,8	-1,5	-8,5	-2,7	-8,0	8,2
Fev-11	7,2	5,6	-7,7	-3,0	-8,2	-1,8	-7,7	7,5

NOTAS

Varição mensal = [mês n (ano N) / mês n-1 (ano N)] * 100 - 100

Varição homóloga = [mês n (ano N) / mês n (ano N-1)] * 100 - 100

Varição média nos últimos 12 meses = [[mês (n-11) + ... + mês (n)] / [mês (n-23) + ... + mês (n-12)]] * 100 - 100

(*) Rectificado, em resultado da substituição das estimativas efectuadas para as não respostas, ainda existentes à data do apuramento.

(**) Bens Intermédios + Outros

INSTITUTO NACIONAL DE ESTATÍSTICA

Índice de **VOLUME DE NEGÓCIOS NA INDÚSTRIA - MERCADO EXTERNO**

Índice Total, por Grandes Agrupamentos Industriais e por Secções

Variações mensais, homólogas e nos últimos 12 meses

BASE 2005=100

Ponderador	100,00	97,16	GRANDES AGRUPAMENTOS INDUSTRIAIS					
			27,88	5,64	22,24	43,79	20,45	7,87
Períodos	TOTAL		Bens de Consumo			Bens Intermédios (**)	Bens de Investimento	Energia
	Indústrias Transformadoras	Total	Duradouro	Não Duradouro				
Índices mensais								
Fev-10	98,3	99,3	93,9	56,6	103,4	91,0	108,3	128,4
Mar-10	122,1	121,8	107,8	66,9	118,2	109,3	122,8	242,7
Abr-10	111,4	111,9	94,8	62,0	103,1	110,0	120,5	154,1
Mai-10	113,1	111,7	100,1	62,4	109,6	114,8	115,4	143,5
Jun-10	117,8	116,1	104,3	63,1	114,8	116,6	116,5	176,1
Jul-10	124,6	126,1	117,9	69,5	130,1	114,7	123,7	205,7
Ago-10	91,2	87,1	80,2	40,9	90,1	90,7	76,8	171,0
Set-10	117,2	115,6	105,6	71,5	114,3	112,6	134,2	139,9
Out-10	115,0	114,1	108,2	68,3	118,3	110,3	130,8	123,9
Nov-10	117,5	115,7	112,1	75,9	121,3	115,8	129,3	114,7
(*) Dez-10	110,2	105,3	99,9	56,6	110,9	109,0	123,2	120,1
(*) Jan-11	112,0	113,1	102,4	64,4	112,0	107,4	133,2	116,6
Fev-11	119,7	116,3	111,5	67,5	122,6	120,6	135,4	103,0
Varição mensal (%)								
Fev-10	0,1	0,5	-1,6	0,5	-1,9	4,4	0,4	-11,3
Mar-10	24,2	22,6	14,8	18,1	14,3	20,1	13,3	89,1
Abr-10	-8,8	-8,1	-12,1	-7,4	-12,8	0,7	-1,8	-36,5
Mai-10	1,5	-0,1	5,6	0,7	6,3	4,4	-4,2	-6,9
Jun-10	4,2	4,0	4,3	1,0	4,7	1,6	0,9	22,7
Jul-10	5,7	8,6	13,0	10,3	13,3	-1,6	6,2	16,8
Ago-10	-26,8	-30,9	-32,0	-41,2	-30,8	-20,9	-37,9	-16,8
Set-10	28,4	32,8	31,8	74,8	26,8	24,1	74,7	-18,2
Out-10	-1,9	-1,4	2,4	-4,5	3,5	-2,0	-2,5	-11,5
Nov-10	2,2	1,5	3,7	11,2	2,6	5,0	-1,2	-7,4
(*) Dez-10	-6,1	-9,0	-10,9	-25,5	-8,6	-5,9	-4,7	4,7
(*) Jan-11	1,6	7,4	2,5	13,8	1,0	-1,5	8,1	-2,9
Fev-11	6,9	2,8	8,9	4,9	9,5	12,3	1,7	-11,6
Varição homóloga (%)								
Fev-10	12,8	13,3	1,4	7,7	0,6	9,1	9,0	128,4
Mar-10	31,5	32,3	12,4	14,2	12,2	22,3	15,7	260,8
Abr-10	19,4	19,3	2,4	14,0	0,9	21,1	13,3	103,3
Mai-10	20,2	18,7	15,0	20,1	14,3	26,0	12,9	25,6
Jun-10	16,6	15,4	3,1	21,3	1,0	27,2	5,2	37,3
Jul-10	14,2	15,1	1,8	17,2	0,1	11,5	13,0	72,4
Ago-10	27,2	22,7	15,7	29,2	14,4	32,6	30,8	28,8
Set-10	13,1	13,4	9,6	21,3	7,9	21,2	11,5	-3,6
Out-10	9,9	9,9	7,7	4,6	8,1	13,4	11,5	-2,9
Nov-10	15,5	14,6	16,0	19,3	15,5	22,2	12,1	-6,0
(*) Dez-10	15,8	13,5	6,4	12,3	5,7	28,1	35,7	-28,3
(*) Jan-11	14,0	14,4	7,2	14,3	6,3	23,2	23,4	-19,5
Fev-11	21,8	17,1	18,7	19,2	18,6	32,5	25,0	-19,7
Varição média nos últimos 12 meses (%)								
Fev-10	-16,0	-15,9	-8,9	-20,8	-7,1	-23,2	-11,0	-12,5
Mar-10	-11,7	-11,5	-7,1	-16,7	-5,6	-19,1	-7,9	2,4
Abr-10	-7,8	-7,7	-6,2	-11,5	-5,4	-14,8	-4,3	13,0
Mai-10	-3,6	-3,8	-3,9	-7,3	-3,4	-9,9	-1,3	23,1
Jun-10	0,0	-0,4	-3,2	-3,0	-3,2	-4,7	0,3	33,7
Jul-10	4,7	4,4	-1,9	2,0	-2,4	-0,6	3,9	61,0
Ago-10	8,3	7,5	-0,2	4,7	-0,8	4,2	6,2	67,8
Set-10	11,5	10,6	1,7	9,6	0,7	10,1	8,8	59,2
Out-10	14,6	13,9	4,2	11,4	3,3	14,7	11,7	56,3
Nov-10	16,7	16,0	6,5	13,2	5,7	17,5	13,6	53,5
(*) Dez-10	17,0	16,4	7,1	14,8	6,0	19,6	14,8	41,1
(*) Jan-11	17,2	16,6	7,9	15,7	6,9	21,1	15,3	31,1
Fev-11	17,9	16,9	9,3	16,7	8,4	23,0	16,6	23,0

NOTAS

Varição mensal = [mês n (ano N) / mês n-1 (ano N)] * 100 - 100

Varição homóloga = [mês n (ano N) / mês n (ano N-1)] * 100 - 100

Varição média nos últimos 12 meses = [[mês (n-11) + ... + mês (n)] / [mês (n-23) + ... + mês (n-12)]] * 100 - 100

(*) Rectificado, em resultado da substituição das estimativas efectuadas para as não respondidas, ainda existentes à data do apuramento.

(**) Bens Intermédios + Outros

INSTITUTO NACIONAL DE ESTATÍSTICA

Índices de EMPREGO, REMUNERAÇÕES e HORAS TRABALHADAS na indústria

Índice Total e por Grandes Agrupamentos Industriais

Variações mensais, homólogas e nos últimos 12 meses

BASE 2005=100

Ponderador	EMPREGO					REMUNERAÇÕES					HORAS					HORAS (índices CAL)				
	100,00	48,02	34,31	14,23	3,44	100,00	38,14	37,52	16,56	7,77	100,00	49,27	34,26	13,62	2,85	100,00	49,27	34,26	13,62	2,85
Períodos	TOTAL	CT	INT (**)	INV	EN	TOTAL	CT	INT (**)	INV	EN	TOTAL	CT	INT (**)	INV	EN	TOTAL	CT	INT (**)	INV	EN
Índices mensais																				
Fev-10	86,2	87,7	82,7	87,8	95,2	90,3	93,3	87,5	88,1	94,6	84,2	85,2	80,6	88,6	88,7	84,6	85,7	81,0	89,0	89,2
Mar-10	86,3	87,9	82,8	87,4	95,2	93,1	95,6	89,2	94,9	95,6	93,5	94,3	89,5	99,0	101,1	91,8	92,5	87,8	97,6	100,2
Abr-10	86,3	87,6	83,0	87,6	95,6	92,8	96,5	89,1	91,6	95,4	88,2	88,6	85,0	93,2	94,3	87,2	87,7	84,2	91,4	92,6
Mai-10	86,4	87,7	83,1	87,6	94,9	101,4	98,8	100,5	96,5	129,6	88,9	89,6	85,5	94,3	94,0	89,5	90,1	85,9	94,9	94,6
Jun-10	86,4	87,9	83,1	87,2	94,8	100,2	99,1	95,7	100,8	125,8	85,3	86,5	81,7	89,6	87,2	84,9	86,1	81,3	89,1	88,9
Jul-10	86,2	87,5	83,0	87,5	94,8	108,3	110,2	106,7	115,3	92,2	89,7	90,8	86,3	94,4	89,0	88,8	89,9	85,5	93,4	88,4
Ago-10	86,1	87,3	83,1	86,7	94,8	100,8	111,5	95,1	92,8	93,4	64,1	63,1	62,0	68,7	82,5	63,5	62,6	61,5	68,0	82,0
Set-10	86,3	87,7	83,4	86,7	94,4	91,9	96,0	88,5	89,7	92,5	88,1	88,5	85,4	93,3	89,6	86,3	86,7	83,7	91,2	87,9
Out-10	86,1	87,7	83,0	86,5	94,2	92,2	96,9	88,7	89,8	90,6	86,4	87,5	83,4	89,9	88,8	88,3	89,4	85,1	92,1	90,7
Nov-10	86,0	87,4	82,9	86,6	94,4	117,6	112,4	112,0	123,3	157,7	89,2	90,3	85,7	93,6	92,7	88,7	89,8	85,2	93,1	92,3
(*) Dez-10	85,8	87,3	82,5	86,4	93,5	123,8	137,4	122,1	108,7	97,4	81,7	83,2	78,4	82,9	88,1	82,2	83,8	78,9	83,6	88,8
(*) Jan-11	85,5	87,2	82,0	85,8	94,0	91,2	94,5	88,3	88,9	94,0	87,3	88,9	82,9	91,4	92,8	87,8	89,4	83,4	92,0	93,4
Fev-11	85,3	86,9	82,0	86,1	93,5	91,4	95,5	88,1	89,0	92,0	85,9	86,6	82,5	90,9	88,9	84,9	85,7	81,7	89,7	88,0
Varição mensal (%)																				
Fev-10	-0,1	-0,1	0,1	-0,1	-0,1	0,3	0,7	-0,2	1,9	-2,6	-2,1	-2,3	-2,2	-0,6	-4,7	-3,7	-3,9	-3,8	-2,5	-6,1
Mar-10	0,1	0,1	0,1	-0,4	0,0	3,1	2,5	2,0	7,8	1,0	11,0	10,7	10,9	11,8	13,9	8,5	7,9	8,4	9,7	12,4
Abr-10	0,0	-0,1	0,2	0,2	0,5	-0,3	0,9	-0,1	-3,5	-0,2	-5,7	-6,0	-5,0	-5,9	-6,8	-5,0	-5,1	-4,1	-6,3	-7,7
Mai-10	0,1	0,1	0,2	0,0	-0,7	9,3	2,4	12,7	5,4	35,8	0,9	1,1	0,5	1,1	-0,2	2,6	2,7	2,1	3,8	2,2
Jun-10	0,0	0,0	0,0	-0,5	-0,2	-1,2	0,3	-4,7	4,5	-2,9	-4,1	-3,4	-4,4	-5,0	-7,3	-5,1	-4,4	-5,4	-6,1	-8,2
Jul-10	-0,2	-0,2	-0,1	0,4	0,0	8,1	11,2	11,5	14,3	-26,7	5,1	5,0	5,6	5,4	2,1	4,7	4,5	5,1	4,9	1,7
Ago-10	-0,2	-0,2	0,1	-0,9	0,0	-6,9	1,2	-10,8	-19,5	1,3	-28,6	-30,5	-28,1	-27,2	-7,3	-28,5	-30,4	-28,0	-27,2	-7,2
Set-10	0,3	0,3	0,3	0,0	-0,4	-8,9	-13,8	-7,0	-3,3	-1,0	37,5	40,2	37,6	35,8	8,5	35,9	38,5	36,1	34,1	7,3
Out-10	-0,2	-0,2	-0,4	-0,3	-0,2	0,3	0,9	0,3	0,2	-2,1	-1,9	-1,2	-2,3	-3,6	-0,9	2,3	3,1	1,6	1,0	3,2
Nov-10	-0,2	-0,2	-0,1	0,1	0,2	27,6	16,0	26,2	37,3	74,1	3,2	3,2	2,8	4,1	4,4	0,5	0,4	0,2	1,0	1,8
(*) Dez-10	-0,3	-0,3	-0,5	-0,2	-1,0	5,3	22,2	9,0	-11,9	-38,2	-8,5	-7,8	-8,5	-11,4	-4,9	-7,3	-6,7	-7,5	-10,2	-3,9
(*) Jan-11	-0,4	-0,4	-0,6	-0,8	0,5	-26,3	-31,2	-27,6	-18,2	-3,5	6,9	6,8	5,8	10,2	5,3	6,8	6,7	5,8	10,0	5,2
Fev-11	-0,1	-0,1	-0,1	0,4	-0,5	0,2	1,1	-0,3	0,1	-2,1	-1,6	-2,5	-0,5	-0,6	-4,2	-3,3	-4,1	-2,1	-2,5	-5,7
Varição homóloga (%)																				
Fev-10	-4,6	-3,2	-6,4	-5,7	-2,2	-2,6	-1,6	-3,7	-2,7	-1,8	-5,2	-4,7	-7,2	-2,8	-2,4	-3,7	-3,1	-5,8	-1,0	-1,0
Mar-10	-3,9	-2,6	-5,1	-5,6	-1,9	-2,1	-0,3	-2,2	-0,3	-12,5	-1,5	-1,1	-3,0	0,2	0,2	-2,9	-2,6	-4,3	-1,1	-1,1
Abr-10	-3,4	-2,6	-4,2	-4,6	-1,2	-1,7	0,0	-1,9	0,3	-11,9	-3,4	-2,9	-4,9	-1,9	-1,0	-3,5	-2,9	-4,9	-2,3	-0,9
Mai-10	-2,9	-2,2	-3,3	-4,4	-2,4	3,3	1,9	5,6	4,3	-1,1	-1,5	-1,3	-2,3	-0,4	0,0	-2,9	-2,8	-3,7	-2,0	-1,3
Jun-10	-2,0	-1,7	-1,4	-3,9	-2,3	-2,7	-2,7	-2,5	-1,9	-5,0	-2,0	-2,2	-1,3	-2,3	-2,4	-3,4	-3,7	-2,8	-4,0	-3,7
Jul-10	-1,8	-1,8	-1,3	-2,8	-1,9	-1,5	-1,4	-1,3	-0,6	-6,0	-4,1	-5,0	-3,4	-2,2	-5,0	-2,6	-3,5	-2,0	-0,5	-3,7
Ago-10	-1,9	-2,0	-0,9	-3,9	-1,7	2,1	2,8	1,8	3,1	-2,5	0,9	-1,0	2,8	2,6	1,9	-1,2	-3,0	0,9	0,3	0,3
Set-10	-1,4	-1,3	-0,3	-3,8	-1,8	-0,3	-0,1	0,0	-0,8	-1,7	-1,6	-1,6	-0,2	-4,2	-3,4	-1,6	-1,7	-0,2	-4,2	-3,4
Out-10	-1,0	-0,6	-0,3	-3,4	-1,7	0,1	2,1	-0,6	-0,6	-4,6	-3,9	-3,7	-3,2	-6,0	-4,8	-2,3	-2,1	-1,8	-4,2	-3,3
Nov-10	-0,8	-0,4	-0,3	-3,1	-1,7	1,5	4,8	-0,7	0,6	0,0	-0,3	0,3	-0,1	-2,2	-1,4	-0,3	0,3	-0,1	-2,1	-1,4
(*) Dez-10	-0,6	-0,4	-0,1	-2,4	-2,1	1,4	1,4	3,1	-1,9	-1,3	1,8	1,8	2,1	1,6	0,6	0,1	0,1	0,5	-0,2	-0,9
(*) Jan-11	-1,0	-0,8	-0,8	-2,4	-1,3	1,3	2,1	0,7	2,9	-3,2	1,5	1,9	0,6	2,6	-0,3	-0,1	0,3	-0,9	0,8	-1,7
Fev-11	-1,0	-0,9	-0,9	-1,9	-1,8	1,2	2,5	0,7	1,1	-2,7	2,0	1,7	2,4	2,6	0,2	0,4	0,1	0,8	0,8	-1,2
Varição média nos últimos 12 meses (%)																				
Fev-10	-5,8	-4,3	-7,7	-7,3	-0,2	-4,7	-3,5	-6,4	-6,7	1,4	-6,3	-5,1	-8,2	-6,6	-2,5	-6,1	-5,0	-8,0	-6,4	-2,3
Mar-10	-5,7	-4,2	-7,6	-7,2	-0,5	-4,5	-3,2	-6,1	-6,4	0,1	-6,3	-5,2	-8,2	-6,2	-3,1	-6,1	-5,0	-8,0	-6,0	-3,1
Abr-10	-5,5	-4,1	-7,3	-7,1	-0,7	-4,2	-2,9	-5,6	-5,6	-0,6	-5,9	-4,9	-7,9	-5,4	-2,9	-5,8	-4,7	-7,7	-5,2	-2,8
Mai-10	-5,2	-3,9	-7,0	-6,8	-1,0	-3,5	-2,5	-4,8	-4,5	-0,7	-5,6	-4,7	-7,5	-4,8	-2,9	-5,5	-4,6	-7,4	-4,7	-2,9
Jun-10	-4,9	-3,6	-6,4	-6,5	-1,2	-3,4	-2,6	-4,3	-4,0	-1,9	-5,1	-4,3	-6,7	-4,1	-2,9	-5,1	-4,4	-6,8	-4,2	-3,0
Jul-10	-4,5	-3,4	-5,8	-6,0	-1,4	-2,9	-2,3	-3,6	-3,3	-2,5	-4,8	-4,3	-6,2	-3,3	-3,1	-4,7	-4,3	-6,1	-3,3	-3,0
Ago-10	-4,1	-3,2	-5,1	-5,6	-1,6	-2,4	-1,7	-3,0	-2,3	-3,0	-4,5	-4,3	-5,5	-3,0	-2,9	-4,4	-4,2	-5,5	-2,9	-2,9
Set-10	-3,7	-2,9	-4,4	-5,2	-1,7	-2,0	-1,4	-2,4	-1,7	-3,2	-4,0	-3,9	-4,8	-2,8	-2,9	-4,0	-3,9	-4,7	-2,8	-2,8
Out-10	-3,3	-2,6	-3,8	-4,8	-1,8	-1,6	-1,0	-1,9	-1,1	-3,6	-3,3	-3,3	-3,9	-2,4	-2,4	-3,4	-3,4	-4,0	-2,5	-2,4
Nov-10	-2,9	-2,2	-3,2	-4,5	-1,9	-1,1	-0,3	-1,5	-0,7	-4,0	-2,9	-2,9	-3,2	-2,3	-2,3	-2,9	-2,8	-3,2	-2,2	-2,3
(*) Dez-10	-2,5	-1,9	-2,6	-4,2	-1,9	-0,4	0,4	-0,4	-0,4	-4,1	-2,4	-2,4	-2,5	-1,9	-2,0	-2,5	-2,5	-2,6	-2,1	-2,1
(*) Jan-11	-2,1	-1,6	-2,1	-3,9	-1,9	-0,1	0,8	-0,1	0,1	-4,2	-1,7	-1,7	-1,9	-1,4	-1,5	-2,1	-2,1	-2,2	-1,8	-1,8
Fev-11	-1,8	-1,4	-1,6	-3,5	-1,8	0,2	1,1	0,3	0,4	-4,3	-1,1	-1,2	-1,1	-1,0	-1,3	-1,7	-1,8	-1,7	-1,6	-1,9

NOTAS

Varição mensal = [mês n (ano N) / mês n-1 (ano N)] * 100 - 100

Varição homóloga = [mês n (ano N) / mês n (ano N-1)] * 100 - 100

Varição média nos últimos 12 meses = [(mês (n-11) + ... + mês (n)) / (12 meses)] * 100 - 100

(*) Rectificado, em resultado da substituição das estimativas efectuadas para as não respostas, ainda existentes à data do apuramento.

(**) Bens Intermediários + Outros

Índices CAL - Índices Ajustados de Efeitos de Calendário

O presente destaque inclui informação recebida até ao dia 4 de Abril de 2011, o que corresponde a uma taxa de resposta em Volume de Emprego de 83,0%.

Notas Explicativas

O INE iniciou a publicação das presentes séries de Índices de Volume de Negócios, Emprego, Remunerações e Horas Trabalhadas na Indústria (IVNEI) (Base 2005=100) com os resultados referentes a Janeiro de 2009, apenas relativos ao Volume de Negócios, tendo divulgado todas as séries com os resultados referentes a Fevereiro e Março, em destaque conjunto.

Em Agosto de 2009, o INE iniciou a divulgação das séries relativas aos Índices de Horas Trabalhadas na Indústria ajustadas de efeitos de calendário, com valores retrospectivos desde Janeiro de 2005.

Com a publicação de resultados referentes a Setembro de 2009, o INE passou a divulgar os dados das séries de Índices de Volume de Negócios – Total, Mercado Nacional e Mercado Externo, Emprego, Remunerações e Horas Trabalhadas (Brutas e Ajustadas de Efeitos de Calendário) na Indústria, com valores retrospectivos desde Janeiro de 2000.

Mais informações sobre as novas séries podem, assim, ser obtidas através da consulta da Introdução e da Nota de Apresentação inseridas nos respectivos destaques de Janeiro e de Março/Março de 2009, disponíveis no Portal do INE.

Revisões

A informação divulgada no presente destaque incorpora revisões dos índices dos dois meses anteriores, em consequência da substituição das estimativas efectuadas por respostas entretanto recebidas e, em menor grau, da substituição de valores provisórios anteriormente reportados por valores definitivos.

Índice de Volume de Negócios na Indústria

O objectivo do índice de volume de negócios na indústria é mostrar a evolução do mercado de bens e serviços na indústria e a sua desagregação entre mercado nacional e externo. Os índices são obtidos tendo por base o Inquérito Mensal ao Volume de Negócios e Emprego na Indústria, realizado por via electrónica (e-mail) junto de unidades estatísticas seleccionadas a partir das empresas sediadas no território nacional cuja actividade principal se enquadre na indústria.

Índices de Emprego, Remunerações e Horas Trabalhadas na Indústria

Os índices de Emprego, Remunerações e Horas Trabalhadas na indústria, têm por objectivo mostrar a evolução do mercado de emprego, dos salários e vencimentos e do volume de trabalho neste sector. Os índices são obtidos com base no Inquérito Mensal à Indústria, realizado por via electrónica (e-mail), junto de unidades estatísticas seleccionadas a partir das empresas sedeadas no território nacional dedicando-se principalmente à Indústria. Para mais informações sobre a metodologia utilizada ver em http://metaweb.ine.pt/SIM/OPERACOES/DOCMET_PDF/DOCMET_PDF_136_1_0.pdf

Taxa de variação mensal

A variação mensal compara o volume de negócios entre dois meses consecutivos. Embora seja um indicador que permite um acompanhamento corrente do andamento do volume de negócios, o valor desta taxa de variação é particularmente influenciado por efeitos de natureza sazonal, quando calculada sobre níveis não corrigidos de sazonalidade, e outros mais específicos localizados num (ou em ambos) dos meses comparados.

Taxa de variação homóloga

A variação homóloga compara o nível do volume de negócios entre o mês corrente e o mesmo mês do ano anterior. A evolução desta taxa de variação está menos sujeita a oscilações de natureza sazonal podendo, no entanto, ser influenciada por este tipo de efeitos localizados num período específico.

Taxa de variação média dos últimos doze meses

A variação média dos últimos doze meses compara o nível do volume de negócios dos últimos doze meses com os doze meses imediatamente anteriores. Por ser uma média móvel, esta taxa de variação é menos sensível a alterações.

Siglas

Total	– Indústria Extractiva, Indústria Transformadora e Produção e Distribuição de Electricidade, Gás e Água
CT	– Bens de Consumo Total
CND	– Bens de Consumo não Duradouro
CD	– Bens de Consumo Duradouro
INT	– Bens Intermédios
INV	– Bens de Investimento
EN	– Energia
GAI	– Grandes Agrupamentos Industriais
CAL	– Séries ajustadas de efeitos de Calendário