



INSTITUTO NACIONAL DE ESTATÍSTICA
PORTUGAL

do INE

DESTAQUE

Informação à
Comunicação Social

15 de Novembro de 2000

ÍNDICE DE PREÇOS NO CONSUMIDOR *Outubro de 2000*

Comentário Síntese

Subida de preços no vestuário, calçado e educação

O Índice de Preços no Consumidor (IPC) aumentou 0,4% entre Setembro e Outubro. O aumento de preços foi superior em uma décima de ponto percentual ao observado no mês de Outubro do ano passado. Esta evolução foi essencialmente causada pelos preços mais elevados no vestuário e calçado e na educação.

A taxa de variação homóloga foi de 3,5%, uma décima de ponto percentual superior à observada em Setembro do ano corrente. Em Outubro, o IPC situou-se em 109,2 (1997=100). Em Outubro de 1999 foi de 105,5.

A taxa de inflação alcança em Outubro o valor de 2,6%.

Variação de preços entre Setembro e Outubro

Foram as classes do “*Vestuário e calçado*” e da “*Educação*” que mais contribuíram para o resultado deste mês, registando uma variação mensal de 3,3% e 3,6%, respectivamente. O aumento dos preços dos artigos de vestuário e do calçado justifica-se pelo fim da época de saldos e a entrada de novas colecções. As propinas do ensino básico, secundário e superior sofreram a habitual actualização no início do ano lectivo e estiveram na origem da evolução registada na classe da “*Educação*”.

Variação homóloga

Os preços aumentaram 3,5% entre Outubro de 1999 e Outubro de 2000. As classes dos “*Transportes*” (5,5%), “*Bens e serviços diversos*” (4,7%) e “*Educação*” (4,6%) é que mais contribuíram para a taxa de variação homóloga observada.

A descida de preços ao nível da classe das “*Comunicações*” tem vindo a contrabalançar as evoluções positivas das restantes classes.

COICOP ¹	Índices (Base 100=média 1997)			Variações (%)			
	IPC	Out1999	Set2000	Out2000	M(1,1)	M(1,12)	M(12,12)
Total		105.5	108.8	109.2	0.4	3.5	2.6
01		105.1	109.0	108.9	-0.1	3.6	1.5
02		112.9	113.9	114.1	0.2	1.1	1.2
03		98.6	97.4	100.6	3.3	2.0	0.6
04		104.2	108.2	108.5	0.3	4.1	3.2
05		104.4	106.6	106.7	0.1	2.2	1.9
06		109.9	112.8	113.0	0.2	2.8	3.2
07		106.3	111.9	112.1	0.2	5.5	4.5
08		91.8	88.0	87.6	-0.5	-4.6	-4.5
09		100.5	101.9	102.6	0.7	2.1	0.2
10		128.4	129.6	134.3	3.6	4.6	5.0
11		107.5	111.2	111.4	0.2	3.6	3.6
12		108.3	112.8	113.4	0.5	4.7	4.2

¹ Classificação do Consumo Individual por Objectivo

01 Produtos alimentares e bebidas não alcoólicas	07 Transportes
02 Bebidas alcoólicas e tabaco	08 Comunicações
03 Vestuário e calçado	09 Lazer, recreação e cultura
04 Habitação, água, electricidade, gás e outros combustíveis	10 Educação
05 Acessórios para o lar, equipamento doméstico e manutenção corrente da habitação	11 Hotéis, cafés e restaurante
06 Saúde	12 Bens e serviços diversos

² Variações

M(1,1) – variação mensal

M(1,12) – variação homóloga

M(12,12) – variação média dos últimos doze meses

Contribuição das Regiões

Assinala-se particularmente a contribuição das regiões Norte e Lisboa e Vale do Tejo. Embora a Região Autónoma da Madeira tenha alcançado, em termos absolutos, a taxa de variação mensal mais elevada (1,1%), a sua contribuição para a média nacional não foi significativa devido ao seu peso relativo em termos de estrutura da despesa nacional.

A inflação em Portugal e nos países da União Económica e Monetária

No mês de Outubro de 2000, o Índice Harmonizado de Preços no Consumidor apresentou uma variação de 0,3% face ao mês anterior. A variação homóloga observada foi de 3,7%, a mais elevada desde o início da série (1996=100). A variação média dos últimos doze meses (2,5%) aumenta face ao mês anterior.

A inflação portuguesa acompanha, desde Maio, a tendência ascendente observada no conjunto dos países da União Económica e Monetária (EUR-11).

Índice Nacional

Variação média dos últimos 12 meses: 2,6%

Em Outubro, a variação média registada pelo Índice de Preços no Consumidor nos últimos doze meses - *Total geral* - situa-se em 2,6%, prolongando a tendência ascendente iniciada em Maio do corrente ano. A taxa de variação obtida neste mês é superior em uma décima de ponto percentual à verificada em Outubro do ano passado (Quadro I – anexo).

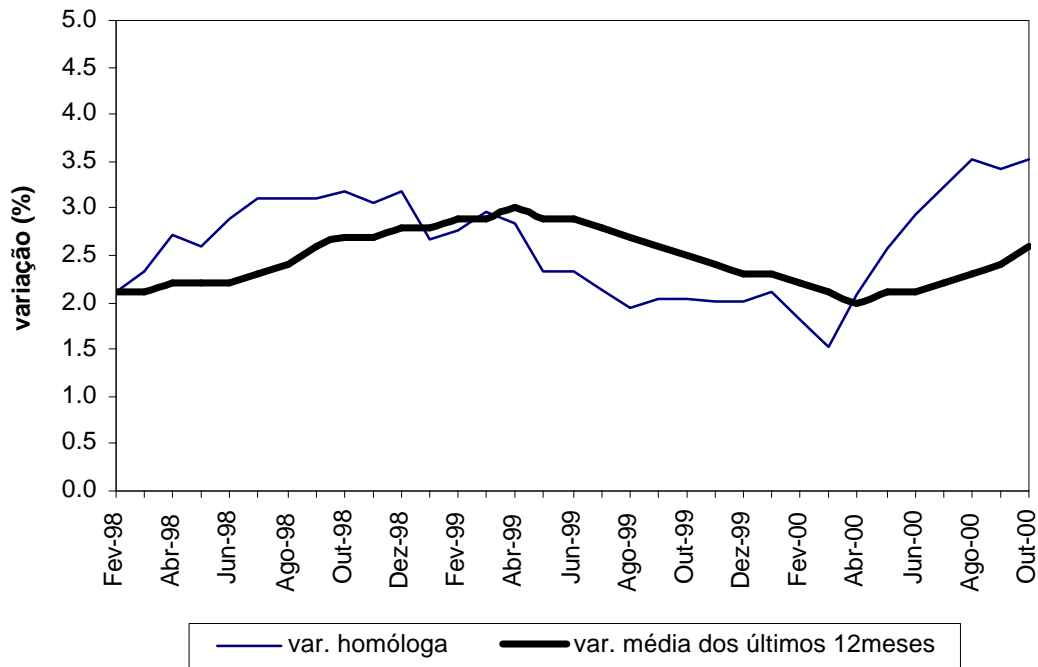
Na quase totalidade das classes observaram-se variações médias de sentido positivo, destacando-se pela sua intensidade as registadas na “*Educação*”(5,0%), “*Transportes*” (4,5%) e “*Bens e serviços diversos*”(4,2%). Assinala-se a evolução registada nas “*Comunicações*” (-4,5%), a única classe que mantém uma tendência de evolução negativa ao longo dos últimos meses.

Variação homóloga: 3,5%

A taxa de variação homóloga aumentou uma décima de ponto percentual face ao mês anterior, situando-se este mês em 3,5% (Quadro II – anexo). Este incremento é principalmente justificado pelas classes dos “*Produtos alimentares e bebidas não alcoólicas*”, “*Vestuário e calçado*” e “*Lazer, recreação e cultura*” cuja variação homóloga foi superior à registada no mês anterior.

No entanto, as variações homólogas mais representativas verificaram-se – de sentido positivo – nas classes “*Transportes*” (5,5%), “*Bens e serviços diversos*” (4,7%) e “*Educação*” (4,6%) e – de sentido negativo – nas “*Comunicações*” (-4,6%).

Gráfico 1 - IPC total
Variações homóloga e média dos últimos 12 meses (%)



Varição mensal: 0,4%

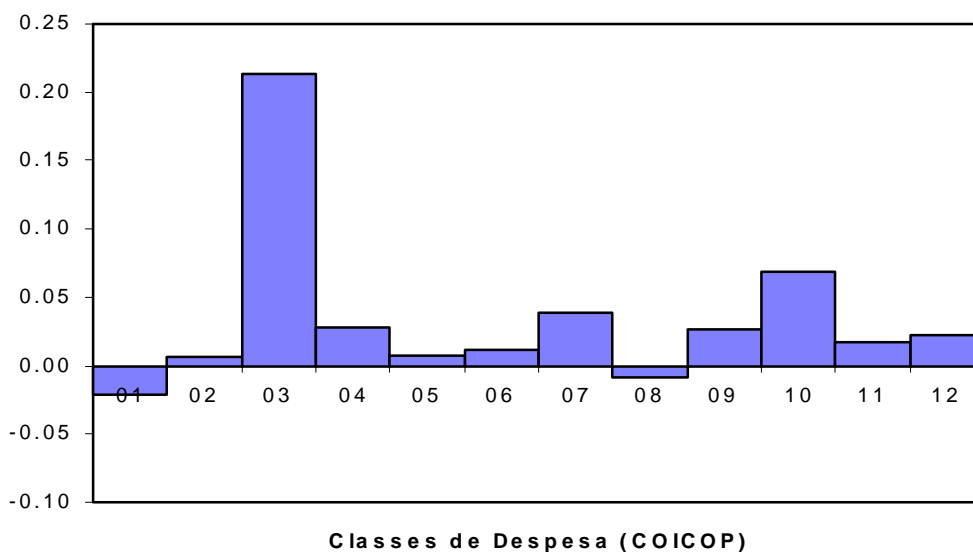
O índice geral registou um aumento de 0,4% entre Setembro e Outubro (Quadro III - anexo). A variação mensal é superior em uma décima de ponto percentual, à que se registou no mesmo período do ano passado. Foram as classes do “*Vestuário e calçado*” e da “*Educação*” que mais contribuíram para o resultado deste mês, registando uma variação mensal de 3,3% e 3,6%, respectivamente. O aumento dos preços dos artigos de vestuário e do calçado justifica-se pelo fim da época de saldos e a entrada de novas colecções. As propinas do ensino básico, secundário e superior sofreram a habitual actualização no início do ano lectivo e estiveram na origem da evolução registada na classe da “*Educação*”.

As únicas evoluções de sentido negativo registaram-se nas “*Comunicações*” (-0,5%) e nos “*Produtos alimentares e bebidas não alcoólicas*” (-0,1%).

No gráfico 2, evidencia-se a contribuição de cada uma das classes da despesa que integram o IPC para a variação do agregado global.

O “*Vestuário e calçado*”, dado o seu peso na estrutura de consumo, é que se destaca pela sua contribuição para a variação do índice global, embora não tenha sido a classe com a variação mensal mais elevada. Seguem-se as classes da “*Educação*” e dos “*Transportes*” que também tiveram um impacto importante no IPC total, embora de forma menos intensa.

Gráfico 2 - Contribuição das Classes de Despesa para o IPC Total



Classes de despesa

COI COP ¹	Designação	COICOP	Designação
01	Produtos alimentares e bebidas não alcoólicas	07	Transportes
02	Bebidas alcoólicas e tabaco	08	Comunicações
03	Vestuário e calçado	09	Lazer, recreação e cultura
04	Habituação, água, elect., gás e outros combustíveis	10	Educação
05	Acessórios, equipamento doméstico e manutenção corrente da habitação	11	Hotéis, cafés e restaurantes
06	Saúde	12	Bens e serviços diversos

¹ *Classificação do Consumo Individual por Objectivo*

O quadro 1 apresenta, resumidamente, as variações mais significativas verificadas a nível dos sub-grupos.

Quadro 1 - Principais variações face ao mês anterior

<i>Variações negativas</i>	<i>Grupo/ Subgrupo</i>	<i>Variações positivas</i>
	Produtos alimentares	
	Peixe	+0,8
-2,2	Produtos hortícolas, batata e outros tubérculos	
	Bebidas não alcoólicas	
-0,7	Café, chá e cacau	
	Vestuário	
	Artigos de vestuário	+3,9
	Calçado, incluindo reparação	
	Calçado	+2,2
	Electricidade, gás e outros combustíveis	
	Gás	+1,2
	Combustíveis sólidos	+0,8
	Equipamento doméstico inc. acessórios e reparações	
	Equipamento electrodoméstico ligeiro	+1,5
	Serviços de transportes	
-18,0	Transportes de passageiros por via marítima e fluvial	
	Comunicações	
-2,7	Equipamento de telecomunicações	
	Equipamento, acessórios e reparações	
-1,7	Outros bens duradouros para lazer e cultura	
	Jornais, livros e artigos de papelaria	
	Livros (inclui dicionários)	+6,7
	Férias organizadas	
-4,3	Férias organizadas	
	Serviços de educação	
	Ensino pré-escolar	+1,7
	Ensino básico e ensino secundário	+5,5
	Ensino superior	+4,1
	Outros tipos de ensino	+1,9
	Refeições	
	Cantinas	+2,3
	Serviços de alojamento	
-2,4	Serviços de alojamento	
	Cuidados pessoais	
	Aparelhos e produtos p/ cuidados pessoais	+1,0
	Serviços de acção social	
	Acção social sem alojamento	+1,0
	Outros serviços n.e.	
	Outros serviços n.e.	+0,7

Índices Regionais

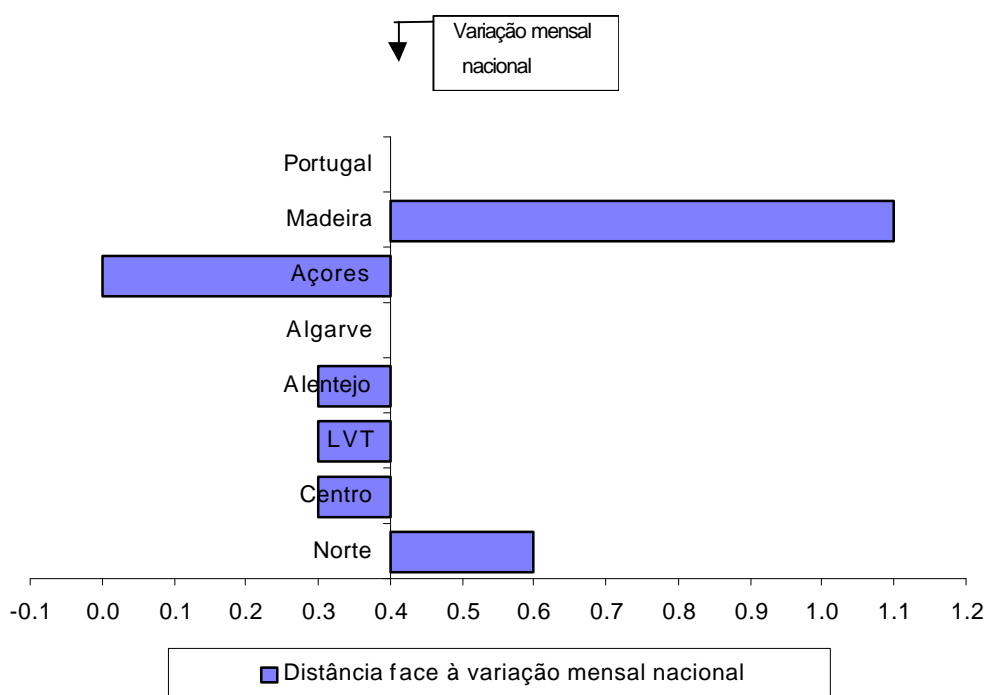
Varição média dos últimos 12 meses

A região Norte é a única que regista uma variação acumulada ao longo dos últimos 12 meses (2,7%) superior à observada a nível nacional. A variação média mais baixa foi observada na Região Autónoma da Madeira (2,1%).

Varição mensal

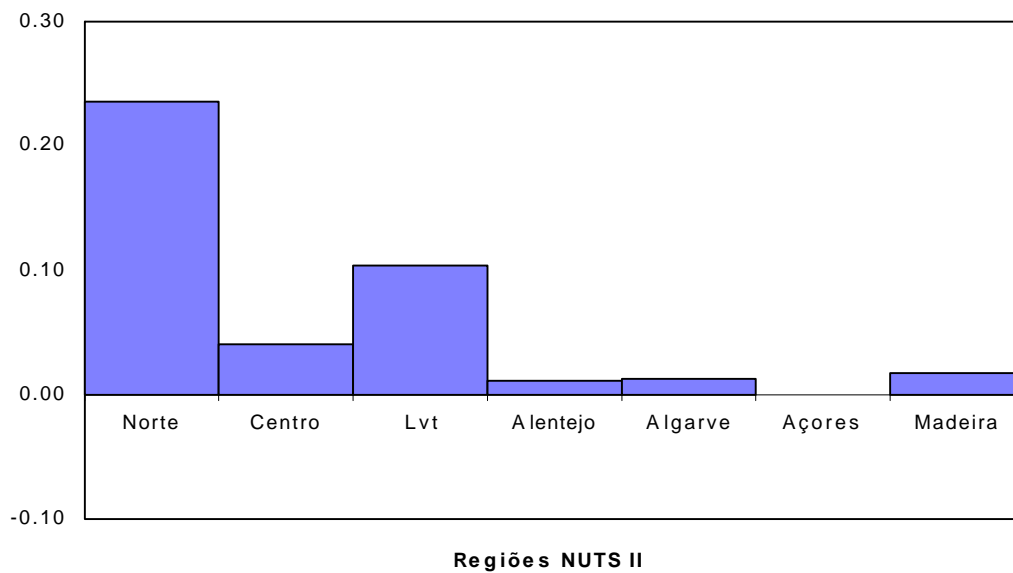
Ao longo do mês de Outubro, apenas se observaram evoluções de preços superiores à média nacional nas regiões do Norte (0,6%) e da Região Autónoma da Madeira (1,1%) apresentando o Algarve o mesmo valor da variação mensal nacional. As maiores distâncias face ao resultado nacional registaram-se na Madeira e nos Açores.

Gráfico 3 - IPC Total Variações mês n/mês n-1 (%)



No gráfico 4, assinalam-se as contribuições das regiões para o índice total. Assinala-se particularmente a contribuição das regiões Norte e Lisboa e Vale do Tejo. Embora a Região Autónoma da Madeira tenha alcançado, em termos absolutos, a taxa de variação mensal mais elevada, a sua contribuição para a média nacional não foi significativa devido ao seu peso relativo em termos de estrutura da despesa nacional.

Gráfico 4 - Contribuição das Regiões para o IPC Total



Índice Harmonizado de Preços no Consumidor (IHPC)

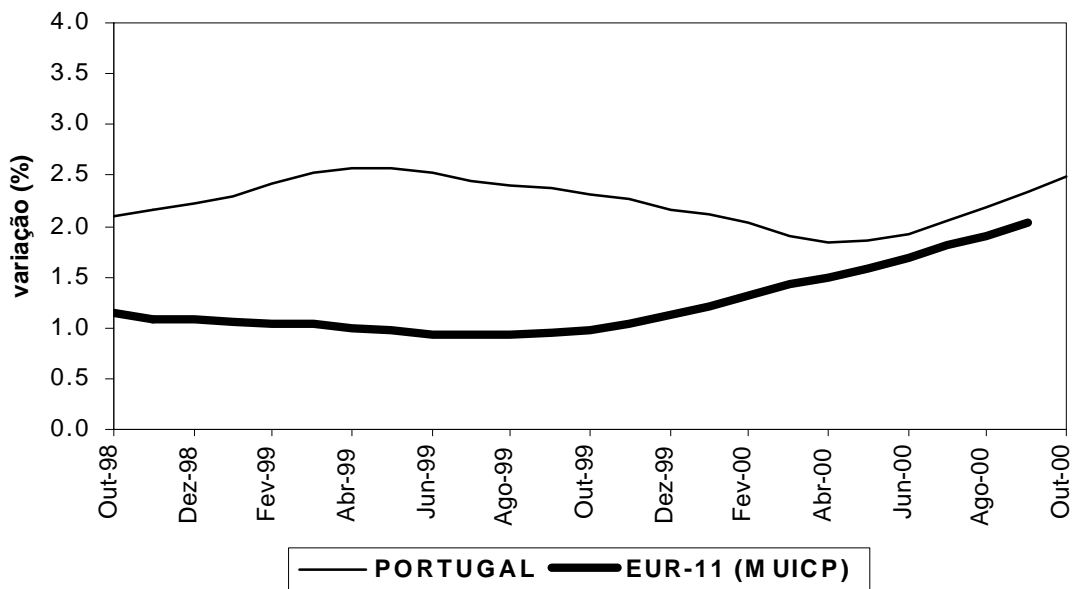
Indicador para a comparação da inflação entre os Estados-membros da União Europeia

PORTUGAL - OUTUBRO 2000

No mês de Outubro de 2000, o Índice Harmonizado de Preços no Consumidor apresentou uma variação de 0,3% face ao mês anterior. A variação homóloga observada foi de 3,7%, a mais elevada desde o início da série (1996=100).

Como pode ser observado no gráfico, a variação média dos últimos doze meses (2,5%) aumenta face ao mês anterior, prosseguindo o movimento ascendente desde Maio de 2000. De acordo com a última informação disponível (Setembro deste ano), o diferencial entre a inflação portuguesa e a do conjunto dos países da União Económica e Monetária (EUR-11) mantém o nível observado nos últimos cinco meses.

Variação média dos últimos 12 meses (%) do IHPC (Portugal) e MUIPC ¹



¹MUIPC- Índice de Preços no Consumidor da União Monetária

Índice Harmonizado de Preços no Consumidor de Portugal

COICOP	Índices (Base 100=média 1996)			Variações (%) ²			
	IHPC ¹	Out1999	Set2000	Out2000	M(1,1)	M(1,12)	M(12,12)
00		106.6	110.2	110.5	0.3	3.7	2.5
01		105.5	109.5	109.4	-0.1	3.7	1.5
02		115.0	116.2	116.3	0.1	1.1	1.4
03		94.8	93.6	96.7	3.3	2.0	0.6
04		108.3	112.5	112.8	0.3	4.2	3.1
05		106.5	108.7	108.9	0.2	2.3	1.9
06		112.7	115.6	116.0	0.3	2.9	2.4
07		111.1	116.9	117.1	0.2	5.4	4.5
08		94.6	90.7	90.3	-0.4	-4.5	-4.5
09		101.5	103.5	104.0	0.5	2.5	0.3
10		114.8	115.4	119.6	3.6	4.2	2.4
11		109.5	114.5	114.1	-0.3	4.2	3.7
12		111.9	116.4	117.0	0.5	4.6	3.9

¹ Classificação do Consumo Individual por Objectivo

01 Produtos alimentares e bebidas não alcoólicas	07 Transportes
02 Bebidas alcoólicas e tabaco	08 Comunicações
03 Vestuário e calçado	09 Lazer, recreação e cultura
04 Habitação, água, electricidade, gás e outros combustíveis	10 Educação
05 Acessórios para o lar, equipamento doméstico e manutenção corrente da habitação	11 Hotéis, cafés e restaurantes
06 Saúde	12 Bens e serviços diversos

² Variações

M(1,1) – variação mensal

M(1,12) – variação homóloga

M(12,12) – variação média dos últimos doze meses

Índice de Preços no Consumidor

Base 100=1997

NACIONAL

Quadro I

Varição média dos últimos 12 meses - %

Classes	Anos	Meses											
		Jan	Fev	Mar	Abr	Mai	Jun	Jul	Ago	Set	Out	Nov	Dez
Produtos alimentares e bebidas não alcoólicas	1999	3,6	3,7	3,7	3,7	3,7	3,5	3,3	3,0	2,8	2,6	2,4	2,2
	2000	2,0	1,8	1,4	1,0	0,9	0,9	1,0	1,2	1,3	1,5		
Bebidas alcoólicas e tabaco	1999	5,4	5,8	6,3	6,9	7,4	7,8	8,0	8,2	8,2	8,1	7,7	7,2
	2000	6,6	5,9	5,1	4,3	3,6	2,9	2,4	1,9	1,5	1,2		
Vestuário e calçado	1999	-0,8	-0,5	-0,2	0,0	0,0	0,0	0,1	0,1	0,2	0,2	0,4	0,4
	2000	0,4	0,2	0,1	0,0	0,1	0,2	0,3	0,3	0,5	0,6		
Habitação, água, electric., gás e out. combust.	1999	2,6	2,4	2,2	2,0	1,9	1,7	1,5	1,3	1,2	1,0	0,9	0,8
	2000	1,0	1,2	1,4	1,6	1,8	2,1	2,4	2,6	2,9	3,2		
Acessórios, equip. dom., manut. cor. da habit.	1999	2,1	2,2	2,3	2,3	2,3	2,3	2,3	2,3	2,3	2,3	2,2	2,2
	2000	2,2	2,2	2,1	2,0	1,9	1,9	1,9	1,8	1,8	1,9		
Saúde	1999	4,6	4,7	4,6	4,6	4,6	4,6	4,5	4,5	4,4	4,4	4,3	4,2
	2000	4,1	4,0	3,9	3,8	3,7	3,6	3,5	3,4	3,3	3,2		
Transportes	1999	2,6	2,8	2,8	2,9	2,9	2,9	2,9	2,9	2,9	2,9	2,9	2,9
	2000	2,9	2,9	2,9	3,1	3,3	3,6	3,8	4,0	4,3	4,5		
Comunicações	1999	-4,2	-4,3	-4,5	-4,8	-4,7	-4,5	-4,4	-4,3	-4,2	-4,0	-3,9	-3,7
	2000	-3,8	-3,9	-3,8	-3,8	-4,0	-4,2	-4,3	-4,3	-4,4	-4,5		
Lazer, recreação e cultura	1999	-0,1	0,1	0,4	0,7	1,0	1,3	1,5	1,5	1,4	1,2	1,0	0,7
	2000	0,5	0,4	0,2	0,0	-0,1	-0,2	-0,2	-0,1	0,0	0,2		
Educação	1999	17,4	16,0	14,8	13,6	12,4	11,2	10,1	9,1	8,0	6,9	5,8	4,8
	2000	4,8	4,9	4,9	4,9	4,9	4,9	5,0	5,0	5,0	5,0		
Hotéis, cafés e restaurantes	1999	3,3	3,2	3,2	3,2	3,1	3,1	3,0	2,9	2,8	2,8	2,8	2,9
	2000	2,9	2,9	2,9	2,9	3,0	3,2	3,3	3,4	3,5	3,6		
Bens e serviços diversos	1999	3,5	3,5	3,6	3,7	3,8	3,8	3,7	3,7	3,7	3,7	3,8	3,8
	2000	3,8	3,8	3,8	3,8	3,9	3,9	3,9	4,0	4,1	4,2		

Agregados diversos	Anos	Meses											
		Jan	Fev	Mar	Abr	Mai	Jun	Jul	Ago	Set	Out	Nov	Dez
Total	1999	2,8	2,9	2,9	3,0	2,9	2,9	2,8	2,7	2,6	2,5	2,4	2,3
	2000	2,3	2,2	2,1	2,0	2,1	2,1	2,2	2,3	2,4	2,6		
Total excepto Habitação	1999	2,8	2,8	2,9	2,9	2,9	2,9	2,8	2,7	2,6	2,5	2,4	2,3
	2000	2,3	2,2	2,1	2,0	2,0	2,1	2,2	2,3	2,4	2,5		
Total excepto Habitação e Produtos Sazonais	1999	2,6	2,7	2,7	2,7	2,7	2,6	2,6	2,5	2,4	2,3	2,3	2,2
	2000	2,2	2,2	2,1	2,1	2,1	2,2	2,3	2,5	2,6	2,8		
Total excepto Habitação e Bebidas Alcoólicas	1999	2,7	2,8	2,8	2,8	2,8	2,7	2,7	2,6	2,5	2,4	2,3	2,2
	2000	2,2	2,1	2,0	1,9	2,0	2,0	2,1	2,3	2,4	2,5		
Total excepto Habitação e Tabaco	1999	2,9	3,0	3,0	3,1	3,0	3,0	2,9	2,8	2,7	2,5	2,4	2,3
	2000	2,2	2,1	1,9	1,8	1,8	1,9	2,0	2,1	2,2	2,3		
Total excepto Habit.,P.Sazonais,B.Alco. e Tabaco	1999	2,5	2,6	2,6	2,6	2,5	2,5	2,4	2,3	2,2	2,1	2,1	2,1
	2000	2,1	2,0	2,0	2,0	2,1	2,2	2,3	2,5	2,6	2,8		

Índice de Preços no Consumidor

Base 100=1997

NACIONAL

Quadro II

Varição mês n do ano N / mês n do ano (N-1) - %

Classes	Anos	Meses											
		Jan	Fev	Mar	Abr	Mai	Jun	Jul	Ago	Set	Out	Nov	Dez
Produtos alimentares e bebidas não alcoólicas	1999	3,1	3,2	4,0	3,8	2,0	2,1	1,4	1,3	2,0	1,2	1,1	0,7
	2000	0,8	0,8	-0,6	-0,4	0,7	1,8	2,9	3,8	2,9	3,6		
Bebidas alcoólicas e tabaco	1999	9,2	9,6	9,9	10,1	9,3	8,3	7,1	6,5	5,8	4,8	4,0	2,9
	2000	1,8	1,0	0,9	0,4	0,3	0,4	0,5	0,9	0,9	1,1		
Vestuário e calçado	1999	0,6	1,2	0,9	0,8	-0,1	0,2	0,2	-0,1	-0,4	-0,1	1,1	1,1
	2000	0,4	-1,5	-1,2	-0,1	1,4	1,3	0,8	0,6	1,5	2,0		
Habitação, água, electric., gás e out. combust.	1999	0,9	0,4	0,7	0,8	0,9	0,7	0,7	0,7	0,8	1,0	1,2	1,5
	2000	3,1	3,1	2,9	3,0	3,2	3,9	4,1	4,1	4,0	4,1		
Acessórios, equip. dom., manut. cor. da habit.	1999	2,4	2,5	2,8	2,5	2,3	2,3	2,1	2,1	2,1	2,0	1,9	1,7
	2000	2,5	1,7	1,6	1,7	1,6	1,7	1,7	1,8	2,1	2,2		
Saúde	1999	4,8	4,5	4,3	4,4	4,4	4,4	4,2	3,9	3,8	3,9	3,8	3,7
	2000	3,7	3,5	3,4	3,1	2,9	2,9	3,0	3,0	2,9	2,8		
Transportes	1999	3,1	3,1	2,8	2,7	2,6	2,7	2,8	2,7	2,7	2,9	3,1	3,3
	2000	3,2	3,0	3,2	5,1	5,3	5,4	5,5	5,7	5,7	5,5		
Comunicações	1999	-5,2	-4,3	-5,6	-5,5	-2,5	-2,1	-3,3	-3,4	-3,3	-3,1	-3,1	-2,8
	2000	-6,3	-6,2	-4,8	-4,8	-5,0	-5,0	-4,0	-3,9	-4,1	-4,6		
Lazer, recreação e cultura	1999	1,5	1,3	1,9	2,0	1,6	1,7	1,4	-0,1	-0,3	-0,6	-1,0	-1,0
	2000	-0,5	-0,4	-0,5	-0,3	0,3	0,6	0,9	1,2	1,2	2,1		
Educação	1999	4,8	4,8	4,9	4,8	4,8	4,8	4,8	4,8	4,7	5,0	5,0	4,9
	2000	5,0	5,1	5,0	5,0	5,0	5,0	5,0	5,1	5,1	4,6		
Hotéis, cafés e restaurantes	1999	2,8	3,0	3,2	3,0	2,6	2,5	2,6	2,5	2,5	3,0	3,5	3,3
	2000	3,3	3,2	3,0	3,3	3,7	4,2	4,1	3,7	3,9	3,6		
Bens e serviços diversos	1999	3,6	3,8	4,1	4,1	3,7	3,7	3,6	3,6	3,6	3,9	4,0	3,8
	2000	3,8	4,2	4,1	4,0	4,0	3,9	4,4	4,4	4,5	4,7		

Agregados diversos	Anos	Meses											
		Jan	Fev	Mar	Abr	Mai	Jun	Jul	Ago	Set	Out	Nov	Dez
Total	1999	2,7	2,8	3,0	2,8	2,3	2,3	2,1	1,9	2,0	2,0	2,0	2,0
	2000	2,1	1,8	1,5	2,1	2,6	2,9	3,2	3,5	3,4	3,5		
Total excepto Habitação	1999	2,7	2,8	3,0	2,8	2,3	2,3	2,0	1,9	2,0	1,9	2,0	1,9
	2000	2,0	1,8	1,4	2,0	2,5	2,9	3,2	3,4	3,3	3,5		
Total excepto Habitação e Produtos Sazonais	1999	2,4	2,6	2,7	2,6	2,0	2,2	2,0	1,8	2,0	2,0	2,1	2,1
	2000	2,3	1,9	1,7	2,3	2,9	3,1	3,5	3,7	3,6	3,6		
Total excepto Habitação e Bebidas Alcoólicas	1999	2,6	2,6	2,8	2,6	2,1	2,2	2,0	1,8	1,8	1,8	2,0	1,9
	2000	2,0	1,7	1,5	2,1	2,6	2,9	3,2	3,4	3,4	3,6		
Total excepto Habitação e Tabaco	1999	2,9	2,9	3,0	2,9	2,3	2,3	2,0	1,8	1,8	1,7	1,8	1,7
	2000	1,8	1,5	1,2	1,8	2,3	2,8	3,0	3,3	3,2	3,4		
Total excepto Habit.,P.Sazonais,B.Alco. e Tabaco	1999	2,2	2,3	2,4	2,4	1,8	2,0	1,8	1,7	1,9	1,9	2,1	2,1
	2000	2,2	2,0	1,8	2,4	2,9	3,1	3,6	3,7	3,7	3,8		

Índice de Preços no Consumidor

Base 100=1997

NACIONAL

Quadro III

Varição mês n / mês (n-1) - %

Classes	Anos	Meses											
		Jan	Fev	Mar	Abr	Mai	Jun	Jul	Ago	Set	Out	Nov	Dez
Produtos alimentares e bebidas não alcoólicas	1999	0,2	0,2	1,0	0,7	-1,2	0,2	-0,4	0,4	-0,1	-0,8	-0,1	0,6
	2000	0,3	0,2	-0,3	0,9	-0,2	1,3	0,7	1,2	-0,9	-0,1		
Bebidas alcoólicas e tabaco	1999	1,2	0,6	0,4	0,4	0,2	0,1	0,1	0,0	0,1	0,0	0,2	-0,3
	2000	0,1	-0,2	0,3	-0,1	0,0	0,3	0,2	0,4	0,1	0,2		
Vestuário e calçado	1999	-5,8	-5,6	0,0	4,7	4,0	0,2	-0,6	-4,5	-0,9	2,7	6,9	1,0
	2000	-6,5	-7,4	0,3	5,8	5,5	0,1	-1,1	-4,7	-0,1	3,3		
Habitação, água, electric., gás e out. combust.	1999	-1,2	0,5	0,4	0,3	0,3	0,0	0,0	0,2	0,2	0,2	0,2	0,4
	2000	0,5	0,5	0,2	0,4	0,5	0,7	0,2	0,3	0,1	0,3		
Acessórios, equip. dom., manut. cor. da habit.	1999	0,2	0,9	0,3	0,1	0,2	0,0	0,1	-0,2	-0,1	0,0	0,2	0,1
	2000	1,0	0,1	0,2	0,2	0,1	0,1	0,1	-0,1	0,2	0,1		
Saúde	1999	0,5	0,5	0,7	0,5	0,6	0,2	0,1	0,2	0,1	0,3	0,2	0,0
	2000	0,5	0,4	0,5	0,2	0,4	0,2	0,2	0,2	0,0	0,2		
Transportes	1999	0,3	0,6	0,3	0,3	0,2	0,2	0,4	0,0	0,2	0,4	0,3	0,2
	2000	0,2	0,4	0,5	2,1	0,5	0,3	0,5	0,2	0,2	0,2		
Comunicações	1999	-0,1	-0,1	-1,4	0,0	0,0	0,0	-1,2	-0,1	0,1	0,0	0,0	0,0
	2000	-3,7	0,0	0,0	0,0	-0,1	0,0	-0,2	0,0	-0,1	-0,5		
Lazer, recreação e cultura	1999	-0,4	-0,1	0,2	0,0	-0,2	0,0	0,4	0,0	0,0	-0,2	-0,6	-0,1
	2000	0,1	0,0	0,1	0,2	0,4	0,3	0,7	0,3	0,0	0,7		
Educação	1999	0,1	-0,1	0,1	0,0	0,0	0,0	0,0	0,0	0,2	4,1	0,4	0,0
	2000	0,2	0,1	0,0	0,0	0,0	0,0	0,0	0,1	0,2	3,6		
Hotéis, cafés e restaurantes	1999	0,5	0,5	0,3	0,2	0,2	0,1	0,4	0,3	0,3	0,5	0,3	-0,2
	2000	0,6	0,4	0,1	0,5	0,5	0,5	0,4	-0,1	0,5	0,2		
Bens e serviços diversos	1999	0,6	0,6	0,6	0,3	0,3	0,3	0,1	0,1	0,2	0,4	0,5	0,0
	2000	0,6	0,9	0,5	0,2	0,3	0,2	0,5	0,1	0,4	0,5		

Agregados diversos	Anos	Meses											
		Jan	Fev	Mar	Abr	Mai	Jun	Jul	Ago	Set	Out	Nov	Dez
Total	1999	-0,3	0,0	0,5	0,6	0,1	0,2	0,0	-0,2	0,0	0,3	0,6	0,3
	2000	-0,2	-0,3	0,2	1,1	0,6	0,6	0,3	0,1	-0,1	0,4		
Total excepto Habitação	1999	-0,4	0,0	0,5	0,7	0,1	0,1	0,0	-0,2	0,0	0,3	0,6	0,3
	2000	-0,3	-0,2	0,1	1,2	0,6	0,6	0,3	0,0	-0,1	0,5		
Total excepto Habitação e Produtos Sazonais	1999	-0,4	0,1	0,4	0,7	0,1	0,2	0,0	-0,2	0,0	0,4	0,6	0,3
	2000	-0,2	-0,3	0,2	1,2	0,7	0,5	0,4	0,0	-0,1	0,4		
Total excepto Habitação e Bebidas Alcoólicas	1999	-0,4	0,0	0,4	0,7	0,1	0,2	0,0	-0,2	-0,1	0,3	0,7	0,3
	2000	-0,3	-0,3	0,2	1,2	0,6	0,5	0,4	0,0	-0,1	0,5		
Total excepto Habitação e Tabaco	1999	-0,4	0,0	0,4	0,7	0,1	0,1	0,0	-0,2	-0,1	0,3	0,6	0,3
	2000	-0,3	-0,3	0,1	1,2	0,6	0,6	0,3	0,1	-0,2	0,5		
Total excepto Habit.,P.Sazonais,B.Alco. e Tabaco	1999	-0,4	0,0	0,4	0,7	0,2	0,2	-0,1	-0,1	-0,1	0,4	0,7	0,3
	2000	-0,3	-0,2	0,2	1,2	0,7	0,5	0,4	0,0	-0,1	0,5		