

10 de Outubro de 2006

## ACTIVIDADE TURÍSTICA

Agosto 2006 (resultados preliminares)

### AUMENTO DAS DORMIDAS E DOS PROVEITOS EM AGOSTO DE 2006

No mês de Agosto, os estabelecimentos hoteleiros apresentaram 5,5 milhões de dormidas, mais 5,6% do que no período homólogo do ano anterior. Para este crescimento contribuíram, principalmente, os não residentes com uma variação homóloga de 8,6%.

Os proveitos totais atingiram 245,3 milhões de euros, dos quais os relativos ao aposento 174,2 milhões de euros, representando variações homólogas de 12,1% e de 8,8% respectivamente.

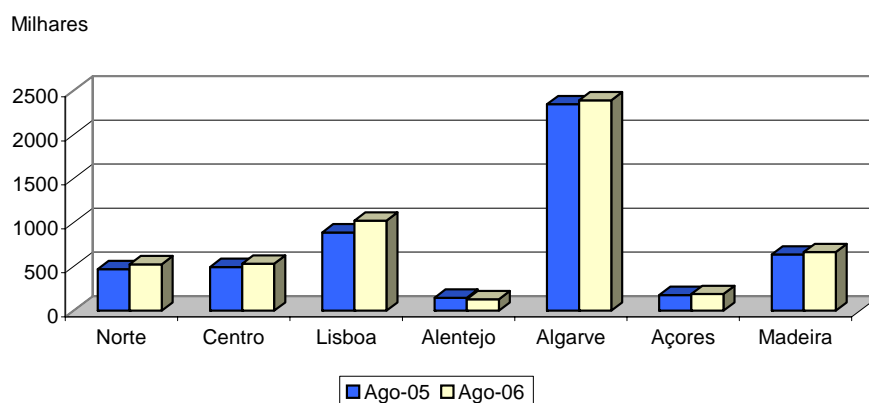
#### Dormidas

No período de Janeiro a Agosto de 2006, os estabelecimentos hoteleiros recenseados registaram 26,3 milhões de dormidas, o que representa uma variação homóloga de 5,8%.

Analisando apenas os resultados preliminares do mês de Agosto, observa-se que as dormidas na hotelaria atingiram 5,5 milhões, traduzindo um acréscimo de 5,6% relativamente ao mês homólogo do ano anterior.

À excepção do Alentejo (que registou uma variação de -11,9%), todas as regiões apresentam variações positivas de dormidas, a saber: Lisboa (15,1%), Norte (11,4%), Centro (7,6%), Região Autónoma dos Açores (6,0%), Região Autónoma da Madeira (4,4%) e Algarve (1,9%).

Dormidas, por NUTS II



Observam-se acréscimos homólogos das dormidas nos motéis (18,9%), nos hotéis (11,8%), nas pensões (6,0%) e nas estalagens (5,3%). Os restantes estabelecimentos apresentam reduções de:

- 3,0% nos hotéis-apartamentos;
- 2,0% nas pousadas;
- 1,7% nos apartamentos turísticos;
- 1,0% nos aldeamentos turísticos.

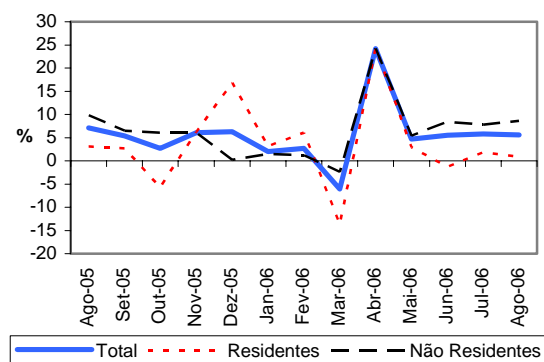
Os residentes em Portugal originaram cerca de dois milhões de dormidas, valor que representa um aumento de 0,9% em comparação com o mês homólogo de 2005. Os não residentes contribuíram com 3,5 milhões de dormidas, significando uma variação homóloga de 8,6%.

No período em análise, os principais mercados emissores foram o Reino Unido, a Espanha, a Alemanha, a Itália, os Países Baixos e a França, num total de 79,2% das dormidas dos não residentes.

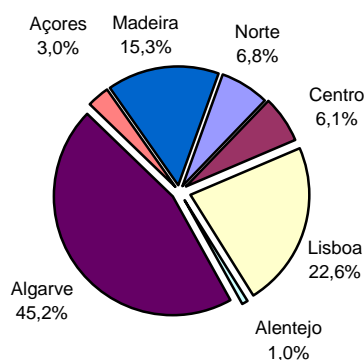
Analisando a evolução destes mercados, destaca-se o comportamento muito favorável do mercado italiano (variação homóloga das dormidas de 39,9%), seguido pela Espanha (15,0%), Países Baixos (13,0%), França (4,5%) e Reino Unido (4,1%). Relativamente ao período homólogo, apenas a Alemanha apresentou um comportamento negativo, com uma redução nas dormidas dos seus residentes de 9,3%.

Os não residentes elegeram como destinos principais o Algarve (45,2%), Lisboa (22,6%) e a Região Autónoma da Madeira (15,3%). Os residentes preferiram o Algarve (41,4%), o Centro (16,1%), o Norte (14,6%) e Lisboa (12,0%).

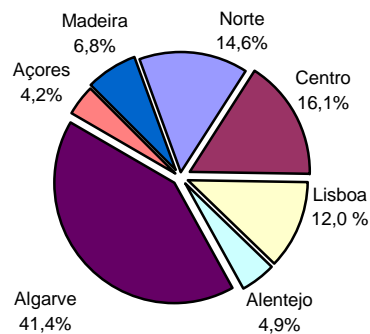
Dormidas - Taxa de variação homóloga mensal



Distribuição das dormidas dos não residentes em Portugal (%)



Distribuição das dormidas dos residentes em Portugal (%)

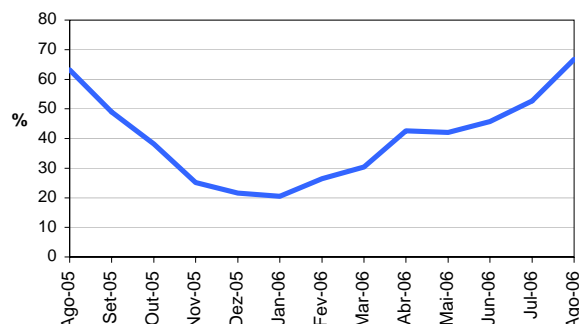


## Taxa de Ocupação e Estada Média

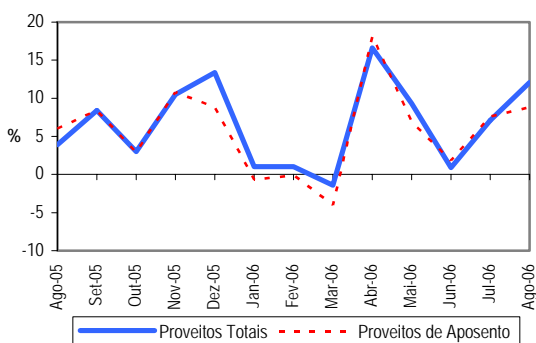
Em Agosto de 2006 a taxa de ocupação-cama na hotelaria foi de 66,7%, mais 3,5 pontos percentuais do que no período homólogo.

A estada média foi de 3,5 noites, valor ligeiramente inferior ao do mês homólogo (-0,1 pontos percentuais). Regionalmente, os valores mais elevados para este indicador observam-se na Região Autónoma da Madeira (6,0 noites), no Algarve (5,9) e na Região Autónoma das Açores (3,6).

## Taxa de Ocupação-Cama



## Proveitos Totais e de Aposento Taxa de variação homóloga mensal



## Proveitos

No mês de Agosto, a hotelaria apresentou proveitos totais no valor de 245,3 milhões de euros e proveitos de aposento de 174,2 milhões de euros, representando acréscimos homólogos de 12,1% e de 8,8% respectivamente.

Destacam-se as evoluções positivas da Região de Lisboa (19,8% tanto para os proveitos totais como para os de aposento) e da Região do Norte (12,3% para os proveitos totais e 12,7% para os de aposento).

No período de Janeiro a Agosto de 2006, os estabelecimentos hoteleiros apresentaram proveitos totais de 1 158,9 milhões de euros e proveitos de aposento de 780,0 milhões de euros, correspondendo a variações homólogas positivas de 7,1% e de 6,2% respectivamente.

### Notas Explicativas

#### Taxa de Variação Homóloga

A variação homóloga compara o nível da variável entre o período corrente e o mesmo período do ano anterior. Para este cálculo utilizam-se os valores preliminares, quer do período corrente, quer do ano anterior.

Actividade Turística – Agosto de 2006