



07 de Março de 2006

## Índice de Volume de Negócios na Indústria – Total, Mercado Nacional e Mercado Externo Janeiro de 2006

### VOLUME DE NEGÓCIOS NA INDÚSTRIA SOBE EM JANEIRO

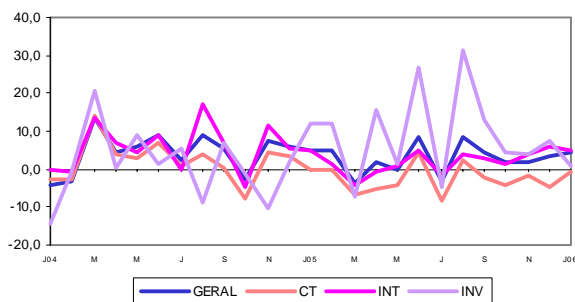
Em Janeiro de 2006, o volume de negócios na indústria apresentou uma variação homóloga de 4,3%, 1,1 pontos percentuais (p.p.) acima do resultado do mês precedente. Este comportamento foi determinado pela aceleração da taxa de variação homóloga das vendas para o mercado interno (5,3% contra 2,1% em Dezembro) que mais que compensou a redução de 3 p.p. face ao mês precedente registada na taxa de variação do mercado externo (2,6%).

#### TOTAL

Quando comparado com o período homólogo do ano anterior, o volume de negócios na indústria aumentou 4,3%, revelando uma subida de 1,1 pontos percentuais face ao observado em Dezembro.

Esta aceleração deveu-se à variação menos negativa em 3,8 p.p. do Agrupamento *Bens de Consumo* e à aceleração em 12,3 p.p. na variação homóloga do agrupamento de *Energia*. As taxas de variação homólogas registadas nestes Agrupamentos foram de -0,9% e 27,6%, respectivamente. Os restantes Grandes Agrupamentos Industriais continuaram a evoluir positivamente, embora em desaceleração, mais intensa no agrupamento de *Bens de Investimento*, -6,6 p.p., a que correspondeu uma taxa de variação homóloga de 1,1%.

Índice Total e Secções  
Variações Homólogas, %



Face ao mês anterior, o índice de volume de negócios na indústria registou uma variação de -2,0%, após ter apresentado uma taxa de -7,0% em Dezembro.

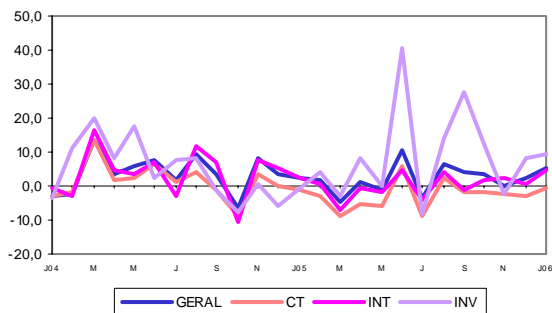
A variação média nos últimos 12 meses foi de 2,5%, mantendo-se estável face à observada no mês anterior.

#### MERCADO NACIONAL

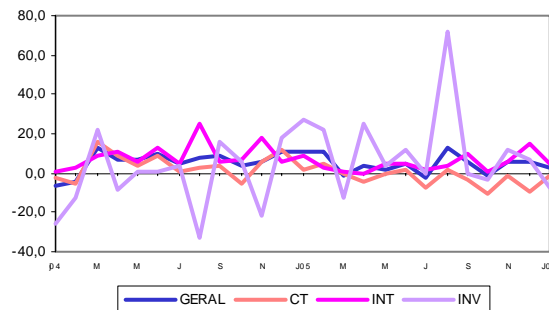
O volume de vendas para o mercado nacional registou uma variação homóloga de 5,3%, o que traduz uma subida de 3,2 p.p. face ao verificado no mês anterior.

Ao nível dos Grandes Agrupamentos Industriais, destaca-se os comportamentos positivos dos de *Bens Intermédios* (com uma variação homóloga de 4,5%) e de *Energia* (21,9%), que apresentaram contribuições de 1,8 p.p. e 2,7 p.p., respectivamente, para a variação do índice total. Ambos os agrupamentos registaram uma aceleração no seu ritmo de crescimento, de 3,8 p.p. e 7,1 p.p., determinante para o crescimento do índice agregado. O agrupamento de *Bens de Consumo*, à semelhança do que aconteceu nos últimos quatro meses, voltou a registar um comportamento negativo embora menos desfavorável face àqueles resultados, apresentando um contributo de -0,2 p.p. e uma taxa de variação de -0,6%, o que traduz uma aceleração de 2,3 p.p..

Índice Total e Secções  
Variações Homólogas, %



Índice Total e Secções  
Variações Homólogas, %



A variação mensal verificada em Janeiro nas vendas para o mercado interno foi negativa, situando-se em -7,5% (-2,7% no mês anterior).

A variação média nos últimos 12 meses foi de 1,9%, invertendo a tendência decrescente dos últimos dois meses.

A variação média nos últimos 12 meses foi de 3,6%, prolongando o abrandamento do mês anterior.

## MERCADO EXTERNO

Em Janeiro, o volume de negócios para o mercado externo apresentou uma variação homóloga positiva de 2,6%, traduzindo uma desaceleração 3,0 p.p. face ao registado em Dezembro.

Esta desaceleração resulta da observada nos Grandes Agrupamentos Industriais de *Bens de Investimento* e *Bens Intermédios*, que registaram, respectivamente, taxas de variação de -7,2% e 4,9%, não compensadas pela aceleração registada nos agrupamentos de *Bens de Consumo* e *Energia*, com variações de -1,3% (-9,4% em Dezembro) e 68,2% (18,8% no mês precedente), e contributos de 2,3 p.p. e 2,0 p.p., respectivamente.

Face ao mês anterior, as vendas para o mercado externo registaram uma variação positiva de 9,5%, depois de em Dezembro terem apresentado uma taxa de -14,8%.



INSTITUTO NACIONAL DE ESTATÍSTICA

Índice de **VOLUME DE NEGÓCIOS NA INDÚSTRIA -TOTAL**  
Índice Geral, por Grandes Agrupamentos Industriais e por Secções  
Variações mensais, homólogas e nos últimos 12 meses  
BASE 2000=100

Meses	TOTAL	GRANDES AGRUPAMENTOS INDUSTRIAIS						SECÇÕES		
		Bens de Consumo			Intermédios	Investimento	Energia	Indústria Extractiva	Indústria Transformadora	Electricidade, Gás e Água (a)
		Total	Duradouro	Não Duradouro						
<b>Índices mensais</b>										
Jan-05	98,0	95,3	89,3	96,4	105,1	81,8	106,8	86,2	98,1	-
Fev-05	97,7	94,3	93,4	94,5	100,7	93,9	105,8	97,4	97,7	-
Mar-05	109,7	106,5	98,0	107,9	114,7	99,4	120,2	111,1	109,7	-
Abr-05	104,7	96,5	102,2	95,5	109,1	101,3	126,4	103,5	104,7	-
Mai-05	106,4	97,9	103,7	96,9	112,6	100,9	126,0	117,7	106,3	-
Jun-05	114,5	107,7	115,2	106,4	116,7	116,1	130,8	114,2	114,5	-
Jul-05	111,4	108,8	98,9	110,5	113,0	98,1	140,4	114,4	111,3	-
Ago-05	87,2	86,2	61,2	90,5	83,5	66,9	148,7	102,1	87,1	-
Set-05	115,7	107,7	109,3	107,4	118,1	110,6	150,0	118,9	115,7	-
Out-05	108,9	100,6	102,9	100,3	111,5	97,4	155,6	116,7	108,8	-
(*) Nov-05	112,1	104,1	111,4	102,8	119,2	97,6	142,0	105,5	112,2	-
(*) Dez-05	104,3	97,7	86,2	99,7	103,7	101,7	140,7	129,3	103,9	-
Jan-06	102,1	94,5	91,0	95,1	110,0	82,7	136,2	101,1	102,2	-
<b>Variação mensal (%)</b>										
Jan-05	-3,0	-7,1	-2,1	-7,8	7,5	-13,3	-12,5	-5,9	-3,0	-
Fev-05	-0,3	-1,1	4,6	-2,0	-4,1	14,8	-0,9	13,0	-0,4	-
Mar-05	12,3	12,9	4,9	14,3	13,8	5,8	13,6	14,1	12,2	-
Abr-05	-4,6	-9,4	4,3	-11,5	-4,9	1,9	5,2	-6,9	-4,6	-
Mai-05	1,7	1,4	1,4	1,4	3,2	-0,4	-0,3	13,7	1,5	-
Jun-05	7,6	10,0	11,1	9,8	3,7	15,1	3,8	-3,0	7,7	-
Jul-05	-2,7	1,0	-14,2	3,9	-3,2	-15,5	7,3	0,2	-2,8	-
Ago-05	-21,7	-20,8	-38,1	-18,1	-26,1	-31,9	5,9	-10,8	-21,8	-
Set-05	32,6	25,0	78,7	18,7	41,4	65,4	0,9	16,5	32,9	-
Out-05	-5,8	-6,5	-5,9	-6,6	-5,5	-11,9	3,7	-1,8	-5,9	-
(*) Nov-05	2,9	3,4	8,3	2,6	6,9	0,1	-8,7	-9,6	3,1	-
(*) Dez-05	-7,0	-6,1	-22,6	-3,0	-13,0	4,2	-0,9	22,6	-7,4	-
Jan-06	-2,0	-3,3	5,6	-4,7	6,0	-18,7	-3,2	-21,8	-1,7	-
<b>Variação homóloga (%)</b>										
Jan-05	5,1	-0,4	-6,2	0,6	4,9	11,8	22,1	-4,4	5,2	-
Fev-05	4,8	-0,4	1,8	-0,7	1,6	11,8	38,2	9,0	4,8	-
Mar-05	-3,7	-6,6	-12,8	-5,5	-4,0	-7,3	20,2	-1,7	-3,7	-
Abr-05	2,0	-5,1	0,6	-6,1	-0,5	15,7	24,4	-4,5	2,1	-
Mai-05	-0,3	-4,1	-7,2	-3,5	0,6	1,6	7,4	2,8	-0,3	-
Jun-05	8,5	4,3	9,7	3,3	5,0	27,0	13,8	18,2	8,4	-
Jul-05	-3,2	-8,3	-14,9	-7,2	-1,9	-4,6	16,1	12,6	-3,4	-
Ago-05	8,7	2,2	-5,0	3,1	3,8	31,2	26,6	12,9	8,6	-
Set-05	4,6	-2,3	-3,7	-2,0	3,0	13,1	27,0	15,0	4,5	-
Out-05	1,8	-4,3	-5,6	-4,1	1,4	4,6	22,4	28,9	1,5	-
(*) Nov-05	2,1	-1,9	-1,3	-2,0	3,7	3,9	7,2	-15,2	2,3	-
(*) Dez-05	3,2	-4,7	-5,5	-4,6	6,1	7,7	15,3	41,2	2,8	-
Jan-06	4,3	-0,9	1,9	-1,3	4,7	1,1	27,6	17,3	4,1	-
<b>Variação média nos últimos 12 meses (%)</b>										
Jan-05	5,0	2,3	-0,4	2,8	5,7	3,1	17,8	11,8	5,0	-
Fev-05	5,7	2,5	0,2	2,9	5,9	4,1	22,3	12,4	5,6	-
Mar-05	4,1	0,7	-2,0	1,2	4,3	1,6	24,4	9,5	4,1	-
Abr-05	3,9	0,0	-1,7	0,3	3,6	2,9	26,3	7,2	3,9	-
Mai-05	3,4	-0,6	-2,6	-0,3	3,3	2,2	24,4	5,5	3,3	-
Jun-05	3,4	-0,8	-2,7	-0,5	3,0	4,4	23,1	6,3	3,3	-
Jul-05	2,8	-1,7	-4,3	-1,3	2,8	3,4	22,6	8,0	2,8	-
Ago-05	2,8	-1,8	-4,4	-1,3	2,1	5,4	23,3	7,6	2,8	-
Set-05	2,8	-2,0	-4,9	-1,5	1,8	5,9	23,6	8,1	2,7	-
Out-05	3,2	-1,7	-4,5	-1,2	2,4	6,4	23,1	10,9	3,1	-
(*) Nov-05	2,7	-2,2	-4,5	-1,8	1,8	7,9	20,1	6,4	2,7	-
(*) Dez-05	2,5	-2,8	-4,3	-2,6	1,8	8,4	19,2	8,5	2,5	-
Jan-06	2,5	-2,9	-3,7	-2,7	1,8	7,6	19,7	10,1	2,4	-

NOTAS

Variação mensal = [ mês n (ano N) / mês n-1 (ano N) ] \* 100 - 100

Variação homóloga = [ mês n (ano N) / mês n (ano N-1) ] \* 100 - 100

Variação média nos últimos 12 meses = [ [ mês (n-11) + ... + mês (n) ] / [ mês (n-23) + ... + mês (n-12) ] ] \* 100 - 100

(a) De acordo com o Regulamento nº 1165/98, de 19 de Maio esta Secção deixa de fazer parte do Índice Geral.

(\*) Rectificado, em resultado da substituição das estimativas efectuadas para as não respostas, ainda existentes à data do apuramento.



INSTITUTO NACIONAL DE ESTATÍSTICA

Índice de **VOLUME DE NEGÓCIOS NA INDÚSTRIA - MERCADO NACIONAL**

Índice Geral, por Grandes Agrupamentos Industriais e por Secções

Variações mensais, homólogas e nos últimos 12 meses

BASE 2000=100

Meses	TOTAL	GRANDES AGRUPAMENTOS INDUSTRIAIS						SECÇÕES		
		Bens de Consumo			Intermédios	Investimento	Energia	Indústria Extractiva	Indústria Transformadora	Electricidade, Gás e Água (a)
		Total	Duradouro	Não Duradouro						
<b>Índices mensais</b>										
Jan-05	90,9	89,2	74,7	91,3	94,2	73,6	106,0	86,7	91,0	-
Fev-05	90,0	88,6	80,8	89,7	89,8	87,0	99,5	86,1	90,1	-
Mar-05	103,7	102,5	82,4	105,4	101,8	99,4	120,3	99,4	103,8	-
Abr-05	98,8	95,0	96,5	94,7	98,9	93,1	118,5	96,5	98,8	-
Mai-05	100,9	95,7	95,8	95,7	99,9	100,0	123,6	99,4	100,9	-
Jun-05	109,8	106,4	110,9	105,7	103,5	123,3	128,5	98,6	110,0	-
Jul-05	105,0	104,1	96,8	105,2	100,9	93,6	135,9	99,4	105,1	-
Ago-05	88,1	91,2	62,4	95,4	74,4	73,6	143,2	82,7	88,1	-
Set-05	109,8	108,8	100,6	110,0	103,4	109,7	136,2	99,2	109,9	-
Out-05	104,6	102,6	99,2	103,0	100,3	92,5	141,5	96,0	104,7	-
(*) Nov-05	106,5	102,9	108,3	102,1	106,0	95,5	133,6	95,2	106,6	-
(*) Dez-05	103,5	102,2	92,1	103,7	90,9	117,5	136,9	82,9	103,8	-
Jan-06	95,7	88,6	76,6	90,4	98,4	80,6	129,2	87,6	95,8	-
<b>Varição mensal (%)</b>										
Jan-05	-10,3	-15,3	-18,4	-14,9	4,4	-32,0	-11,2	2,9	-10,5	-
Fev-05	-1,0	-0,7	8,2	-1,7	-4,7	18,2	-6,1	-0,7	-1,0	-
Mar-05	15,2	15,7	1,9	17,5	13,4	14,2	20,8	15,5	15,2	-
Abr-05	-4,8	-7,3	17,1	-10,1	-2,8	-6,4	-1,4	-3,0	-4,8	-
Mai-05	2,1	0,8	-0,7	1,0	1,0	7,5	4,3	3,1	2,1	-
Jun-05	8,8	11,1	15,7	10,5	3,6	23,2	3,9	-0,8	9,0	-
Jul-05	-4,4	-2,1	-12,6	-0,5	-2,5	-24,0	5,8	0,8	-4,5	-
Ago-05	-16,1	-12,4	-35,6	-9,3	-26,3	-21,4	5,3	-16,9	-16,1	-
Set-05	24,7	19,3	61,2	15,3	39,0	49,1	-4,9	20,0	24,7	-
Out-05	-4,7	-5,8	-1,3	-6,4	-3,0	-15,7	3,9	-3,3	-4,8	-
(*) Nov-05	1,8	0,3	9,1	-0,9	5,7	3,2	-5,6	-0,8	1,8	-
(*) Dez-05	-2,7	-0,6	-15,0	1,6	-14,3	23,0	2,5	-13,0	-2,6	-
Jan-06	-7,5	-13,3	-16,8	-12,9	8,3	-31,4	-5,6	5,7	-7,7	-
<b>Varição homóloga (%)</b>										
Jan-05	2,2	-1,2	-13,6	0,5	2,3	-0,3	16,2	4,8	2,1	-
Fev-05	1,7	-3,0	-0,5	-3,3	0,8	3,9	21,1	1,4	1,7	-
Mar-05	-4,9	-9,1	-18,3	-8,0	-6,9	-3,0	17,0	-4,0	-4,9	-
Abr-05	0,9	-5,3	7,6	-7,0	-0,4	8,1	20,1	1,8	0,8	-
Mai-05	-1,3	-5,6	-8,6	-5,2	-2,0	0,0	13,9	2,0	-1,4	-
Jun-05	10,6	5,6	17,6	4,0	4,8	40,4	17,1	8,7	10,6	-
Jul-05	-3,7	-8,6	-13,2	-8,0	-4,1	-8,0	19,6	2,5	-3,8	-
Ago-05	6,7	2,4	5,1	2,2	4,1	14,1	18,6	-4,3	6,8	-
Set-05	4,2	-1,9	-1,6	-1,9	-1,2	27,6	21,8	1,9	4,2	-
Out-05	3,5	-1,7	0,3	-2,0	1,8	12,4	17,1	2,8	3,5	-
(*) Nov-05	0,1	-2,3	3,7	-3,2	2,2	-2,1	3,2	-4,9	0,2	-
(*) Dez-05	2,1	-2,9	0,6	-3,3	0,7	8,5	14,8	-1,6	2,2	-
Jan-06	5,3	-0,6	2,5	-1,0	4,5	9,4	21,9	1,0	5,3	-
<b>Varição média nos últimos 12 meses (%)</b>										
Jan-05	4,1	1,6	-3,4	2,3	3,6	4,5	14,8	0,7	4,2	-
Fev-05	4,4	1,5	-3,1	2,1	3,9	4,0	17,9	1,2	4,5	-
Mar-05	2,8	-0,5	-5,9	0,3	1,8	2,0	19,4	-0,3	2,8	-
Abr-05	2,5	-1,1	-5,0	-0,5	1,4	2,1	21,0	-0,6	2,6	-
Mai-05	1,9	-1,7	-6,1	-1,1	0,9	0,7	20,8	-0,4	2,0	-
Jun-05	2,2	-1,8	-5,4	-1,3	0,8	3,8	20,2	0,4	2,2	-
Jul-05	1,7	-2,7	-6,7	-2,1	0,7	2,3	20,6	2,0	1,7	-
Ago-05	1,5	-2,8	-5,9	-2,4	0,3	2,7	20,3	0,9	1,6	-
Set-05	1,6	-2,9	-6,1	-2,4	-0,4	5,0	20,7	1,1	1,6	-
Out-05	2,5	-2,2	-4,5	-1,9	0,8	6,6	20,2	2,5	2,5	-
(*) Nov-05	1,8	-2,7	-3,5	-2,6	0,3	6,4	17,0	1,4	1,8	-
(*) Dez-05	1,7	-3,0	-2,2	-3,1	0,0	7,9	16,4	0,8	1,7	-
Jan-06	1,9	-2,9	-1,0	-3,2	0,2	8,5	16,9	0,6	1,9	-

NOTAS

Varição mensal = [ mês n (ano N) / mês n-1 (ano N) ] \* 100 - 100

Varição homóloga = [ mês n (ano N) / mês n (ano N-1) ] \* 100 - 100

Varição média nos últimos 12 meses = [ [ mês (n-11) + ... + mês (n) ] / [ mês (n-23) + ... + mês (n-12) ] ] \* 100 - 100

(a) De acordo com o Regulamento nº 1165/98, de 19 de Maio esta Secção deixa de fazer parte do Índice Geral.

(\*) Rectificado, em resultado da substituição das estimativas efectuadas para as não respostas, ainda existentes à data do apuramento.

Índice de Volume de Negócios na Indústria - Total, Mercado Nacional e Mercado Externo – Janeiro de 2006

4/6



INSTITUTO NACIONAL DE ESTATÍSTICA

Índice de **VOLUME DE NEGÓCIOS NA INDÚSTRIA - MERCADO EXTERNO**

Índice Geral, por Grandes Agrupamentos Industriais e por Secções

Variações mensais, homólogas e nos últimos 12 meses

BASE 2000=100

Meses	TOTAL	GRANDES AGRUPAMENTOS INDUSTRIAIS						SECÇÕES		
		Bens de Consumo			Intermédios	Investimento	Energia	Indústria Extractiva	Indústria Transformadora	Electricidade, Gás e Água (a)
		Total	Duradouro	Não Duradouro						
<b>Índices mensais</b>										
Jan-05	112,9	109,7	111,5	109,3	126,8	92,0	112,8	84,3	113,2	-
Fev-05	114,1	107,8	112,6	106,6	122,7	102,4	154,0	138,2	113,8	-
Mar-05	122,4	115,8	121,6	114,4	140,5	99,3	119,7	153,2	122,1	-
Abr-05	117,2	100,1	110,9	97,4	129,5	111,4	186,9	128,8	117,0	-
Mai-05	118,2	103,0	115,7	99,9	137,9	102,0	144,3	183,7	117,6	-
Jun-05	124,4	110,7	121,8	108,0	143,3	107,3	148,3	170,3	124,0	-
Jul-05	124,9	119,7	102,0	124,1	137,0	103,7	174,4	168,4	124,5	-
Ago-05	85,5	74,2	59,3	77,9	101,8	58,5	190,8	172,0	84,7	-
Set-05	128,3	104,9	122,6	100,6	147,5	111,7	256,3	189,9	127,7	-
Out-05	118,2	96,1	108,4	93,1	134,0	103,5	263,6	191,5	117,5	-
(*) Nov-05	124,2	106,9	116,2	104,7	145,7	100,1	206,3	142,5	124,0	-
(*) Dez-05	105,8	87,1	77,3	89,5	129,5	82,1	169,9	297,0	104,1	-
Jan-06	115,8	108,3	113,0	107,1	133,1	85,4	189,8	150,1	115,5	-
<b>Varição mensal (%)</b>										
Jan-05	12,7	14,1	23,0	12,1	12,4	19,2	-21,1	-28,6	13,1	-
Fev-05	1,0	-1,8	0,9	-2,5	-3,3	11,3	36,6	63,9	0,6	-
Mar-05	7,3	7,5	8,0	7,3	14,5	-3,0	-22,3	10,9	7,3	-
Abr-05	-4,3	-13,6	-8,8	-14,9	-7,8	12,2	56,1	-16,0	-4,1	-
Mai-05	0,9	2,9	4,3	2,5	6,4	-8,5	-22,8	42,7	0,5	-
Jun-05	5,2	7,6	5,3	8,2	3,9	5,2	2,8	-7,3	5,4	-
Jul-05	0,4	8,1	-16,3	14,8	-4,4	-3,3	17,5	-1,1	0,4	-
Ago-05	-31,5	-38,0	-41,8	-37,3	-25,7	-43,6	9,4	2,1	-31,9	-
Set-05	50,0	41,3	106,6	29,2	44,9	90,9	34,3	10,4	50,7	-
Out-05	-7,9	-8,4	-11,6	-7,5	-9,1	-7,3	2,9	0,9	-8,0	-
(*) Nov-05	5,1	11,3	7,1	12,5	8,7	-3,3	-21,7	-25,6	5,5	-
(*) Dez-05	-14,8	-18,5	-33,5	-14,5	-11,1	-17,9	-17,7	108,4	-16,1	-
Jan-06	9,5	24,3	46,3	19,6	2,8	3,9	11,7	-49,5	10,9	-
<b>Varição homóloga (%)</b>										
Jan-05	10,4	1,3	2,8	0,9	9,0	27,1	91,5	-27,8	10,8	-
Fev-05	10,4	5,2	4,5	5,4	2,8	21,6	357,5	31,2	10,2	-
Mar-05	-1,5	-0,7	-6,2	0,8	0,4	-12,1	51,9	4,2	-1,5	-
Abr-05	4,1	-4,7	-7,3	-4,0	-0,8	24,9	51,1	-18,0	4,4	-
Mai-05	1,6	-0,6	-5,5	0,9	4,7	3,5	-22,0	4,5	1,6	-
Jun-05	4,8	1,4	0,3	1,8	5,2	11,9	-4,3	44,7	4,5	-
Jul-05	-2,2	-7,7	-17,3	-5,5	1,6	-0,6	-1,4	42,5	-2,5	-
Ago-05	13,3	1,7	-17,6	6,3	3,3	71,6	106,0	63,9	12,7	-
Set-05	5,4	-3,2	-6,2	-2,3	9,5	-0,7	53,7	51,7	5,0	-
Out-05	-1,2	-10,4	-12,7	-9,7	0,8	-2,9	50,1	137,8	-2,0	-
(*) Nov-05	5,8	-1,0	-7,7	1,0	5,9	12,1	32,9	-32,8	6,4	-
(*) Dez-05	5,6	-9,4	-14,8	-8,2	14,8	6,5	18,8	151,6	4,1	-
Jan-06	2,6	-1,3	1,3	-2,0	4,9	-7,2	68,2	78,0	2,1	-
<b>Varição média nos últimos 12 meses (%)</b>										
Jan-05	6,8	3,9	3,6	4,0	9,1	1,5	41,4	56,4	6,5	-
Fev-05	8,1	4,9	4,6	4,9	9,1	4,3	57,3	56,4	7,7	-
Mar-05	6,7	3,4	3,2	3,5	8,3	1,1	65,5	46,4	6,5	-
Abr-05	6,5	2,3	2,6	2,3	7,2	3,9	69,5	34,6	6,3	-
Mai-05	6,1	2,0	2,0	2,0	7,2	4,2	51,7	24,4	6,0	-
Jun-05	5,7	1,4	0,8	1,6	6,5	5,2	44,3	24,8	5,5	-
Jul-05	5,0	0,5	-1,1	1,0	6,2	4,8	37,0	26,3	4,8	-
Ago-05	5,3	0,5	-2,5	1,3	5,0	8,7	44,3	27,7	5,1	-
Set-05	5,1	-0,1	-3,5	0,8	5,3	7,1	44,4	27,8	4,9	-
Out-05	4,6	-0,4	-4,6	0,7	4,8	6,2	42,5	34,3	4,3	-
(*) Nov-05	4,6	-1,0	-5,8	0,3	3,9	9,7	40,5	19,5	4,4	-
(*) Dez-05	4,2	-2,5	-7,0	-1,3	4,7	9,0	37,7	27,9	4,0	-
Jan-06	3,6	-2,7	-7,1	-1,5	4,3	6,4	37,9	34,9	3,3	-

NOTAS

Varição mensal = [ mês n (ano N) / mês n-1 (ano N) ] \* 100 - 100

Varição homóloga = [ mês n (ano N) / mês n (ano N-1) ] \* 100 - 100

Varição média nos últimos 12 meses = [ [ mês (n-11) + ... + mês (n) ] / [ mês (n-23) + ... + mês (n-12) ] ] \* 100 - 100

(a) De acordo com o Regulamento nº 1165/98, de 19 de Maio esta Secção deixa de fazer parte do Índice Geral.

(\*) Rectificado, em resultado da substituição das estimativas efectuadas para as não respostas, ainda existentes à data do apuramento.



## Notas Explicativas

### **Índice de Volume de Negócios na Indústria**

O objectivo do índice de volume de negócios na indústria é mostrar a evolução do mercado de bens e serviços na indústria e a sua desagregação entre mercado nacional e externo. Os índices são obtidos tendo por base o Inquérito Mensal ao Volume de Negócios e Emprego na Indústria, realizado por via postal e electrónica (e-mail) junto de 2 831 unidades estatísticas, seleccionadas a partir das empresas sediadas no território nacional cuja actividade principal se enquadre na indústria. A taxa de respostas, tendo por base o volume de negócios na amostra, é superior a 85% no momento do primeiro apuramento.

### **Taxa de variação mensal**

A variação mensal compara o volume de negócios entre dois meses consecutivos. Embora seja um indicador que permite um acompanhamento corrente do andamento do volume de negócios, o cálculo desta taxa de variação é particularmente influenciado por efeitos de natureza sazonal e outros mais específicos localizados num (ou em ambos) dos meses comparados.

### **Taxa de variação homóloga**

A variação homóloga compara o nível do volume de negócios entre o mês corrente e o mesmo mês do ano anterior. Esta taxa de variação é mais "resistente" a oscilações de natureza sazonal podendo, no entanto, ser influenciada por efeitos localizados num mês específico.

### **Taxa de variação média dos últimos doze meses**

A variação média dos últimos doze meses compara o nível do volume de negócios dos últimos doze meses com os doze meses imediatamente anteriores. Por ser uma média móvel, esta taxa de variação é menos sensível a alterações.

### **Siglas**

- Geral – Indústria Extractiva, Indústria Transformadora e Produção e Distribuição de Electricidade, Gás e Água
- C – Indústrias extractivas
- D – Indústria Transformadora
- E – Produção e Distribuição de Electricidade, Gás e Água
- CT – Bens de Consumo Total
- CND – Bens de Consumo não Duradouros
- CD – Bens de Consumo Duradouros
- INT – Intermédios
- INV – Investimento
- EN – Energia
- CB – Indústrias extractivas, com excepção da extracção de produtos energéticos
- DA – Indústrias alimentares, das bebidas e do tabaco
- DB – Indústria têxtil
- DC – Indústria do couro e dos produtos de couro
- DD – Indústrias da madeira e da cortiça e suas obras
- DE – Fabricação de pasta, de papel e cartão e seus artigos; edição e impressão
- DF – Fabricação de coque, produtos petrolíferos refinados e combustível nuclear
- DG – Fabricação de produtos químicos e de fibras sintéticas ou artificiais
- DH – Fabricação de artigos de borracha e de matérias plásticas
- DI – Fabricação de outros produtos minerais não metálicos
- DJ – Indústrias metalúrgicas de base e de produtos metálicos
- DK – Fabricação de máquinas e equipamentos, n.e.
- DL – Fabricação de equipamento eléctrico e de óptica
- DM – Fabricação de material de transporte
- DN – Indústrias transformadoras, n.e.

O presente destaque inclui informação recebida até ao dia 3 de Março de 2006, o que corresponde a uma taxa de respostas de 80,9%.

Para mais informação relacionada com este tema, consulte [http://www.ine.pt/prodserv/quadros/periodo.asp?pub\\_cod=245](http://www.ine.pt/prodserv/quadros/periodo.asp?pub_cod=245)



## Índices de Emprego, Remunerações e Horas Trabalhadas na Indústria Janeiro de 2006

### EMPREGO NA INDÚSTRIA MANTÉM TENDÊNCIA NEGATIVA EM JANEIRO

O emprego na indústria registou uma variação homóloga de -4,0%, o volume de trabalho diminuiu -1,5%, enquanto as remunerações aumentaram em 0,2%.

#### EMPREGO

O emprego na indústria reduziu-se em 4,0%, em Janeiro, quando comparado com o mesmo mês do ano anterior. Esta descida foi menos intensa em 0,1 pontos percentuais (p.p.) do que a verificada em Dezembro. Este ténue desagravamento foi devido aos comportamentos dos agrupamentos de *Energia* e de *Bens de Investimento*, que registaram taxas de variação homólogas mais favoráveis do que no mês precedente, de 3,6% e de -0,7%, respectivamente. Contudo, os contributos dos agrupamentos de *Bens de Consumo* (-2,2 p.p.) e de *Bens Intermédios* (-1,7 p.p.), com taxas de variação de -4,4% e -4,7%, respectivamente, foram determinantes para o comportamento negativo do índice geral.

desfavorável em 0,1 p.p. do que a observada em Dezembro.

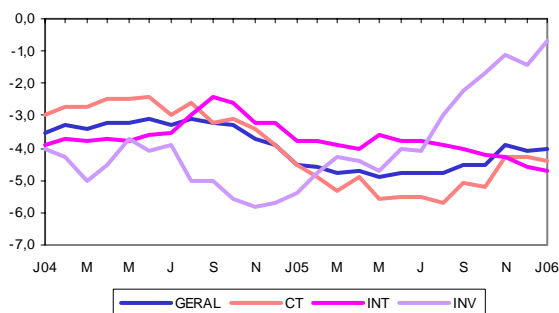
A variação média nos últimos 12 meses situou-se em -4,5%, menos negativa em 0,1 p.p. do que a registada no mês anterior.

#### REMUNERAÇÕES

As remunerações efectivamente pagas na indústria apresentaram uma variação homóloga de 0,2%, o que representa uma subida de 1,0 p.p. face ao verificado no mês anterior.

O sentido da variação homóloga foi determinado pelos contributos dos agrupamentos de *Bens de Investimento* (0,3 p.p.) e de *Energia* (0,2 p.p.), que registaram variações homólogas respectivas de 2,1% e 4,5% (1,4% e 0,2% em Dezembro). O agrupamento de *Bens de Consumo*, apesar manter uma variação negativa (-0,4%), teve um comportamento menos desfavorável em 1,5 p.p. face ao observado no mês anterior. A evolução no agrupamento de *Bens Intermédios* foi semelhante, mas a recuperação foi menos intensa.

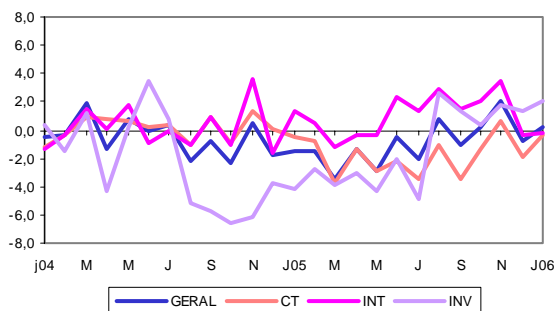
Índice Total e Secções  
Variações Homólogas, %



Face ao mês anterior, o volume de emprego na indústria reduziu-se em 0,6%, quebra menos



**Índice Total e Secções**  
Variações Homólogas, %



Relativamente ao mês anterior, as remunerações pagas registaram uma variação de -26,3%, influenciada pela concentração de pagamentos de subsídios de Natal no mês anterior. Em resultado deste efeito sazonal, todos os Grandes Agrupamentos Industriais apresentaram variações mensais muito negativas, destacando-se os de *Bens de Consumo* (-27,8%) e de *Energia* (-33,0%).

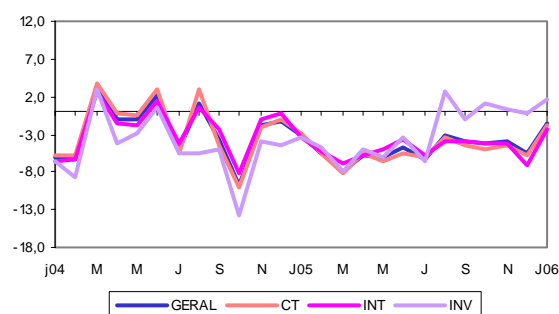
A variação média nos últimos 12 meses manteve-se negativa, situando-se em -0,8% e melhorando em 0,2 p.p. face ao valor de Dezembro.

## HORAS TRABALHADAS

As horas trabalhadas na indústria registaram uma diminuição de 1,5% face ao mesmo mês do ano anterior. Esta quebra foi menos intensa em 4,1 pontos percentuais (p.p.) do que a observada no mês anterior. Em todos os Grandes Agrupamentos Industriais se registaram melhorias, destacando-se o comportamento positivo do de *Bens de Investimento* (variação de 1,6% e contributo de 0,2 p.p.). Contudo, os agrupamentos de *Bens de Consumo* e *Bens*

de *Consumo* e *Bens Intermédios* mantiveram variações homólogas negativas (-1,8% e -2,3%, respectivamente), com correspondentes contributos negativos para a variação do índice geral (-0,9 p.p. e -0,8 p.p.).

**Índice Total e Secções**  
Variações Homólogas, %



Comparativamente ao mês anterior, o volume de trabalho na indústria aumentou em 9,8%, tendo-se verificado variações positivas de apreciável intensidade em todos os Grandes Agrupamentos Industriais, como reflexo da concentração de curtos períodos de férias no mês de Dezembro.

A variação média nos últimos 12 meses foi de -4,9%, melhorando em 0,1 p.p. a variação observada no mês anterior.





INSTITUTO NACIONAL DE ESTATÍSTICA

Índices de **EMPREGO, REMUNERAÇÕES** e **HORAS TRABALHADAS** na indústria

Índice Geral e por Grandes Agrupamentos Industriais

Variações mensais, homólogas e nos últimos 12 meses

BASE 2000=100

Meses	EMPREGO					REMUNERAÇÕES					HORAS				
	GERAL	CT	INT	INV	EN	GERAL	CT	INT	INV	EN	GERAL	CT	INT	INV	EN
<b>Índices mensais</b>															
Jan-05	84,9	84,4	86,9	84,0	66,0	91,8	91,2	98,0	86,3	69,8	87,7	87,6	88,7	86,2	77,1
Fev-05	84,9	84,2	87,0	84,2	66,0	92,9	92,7	98,7	87,9	68,4	84,1	83,9	85,9	81,8	69,3
Mar-05	84,6	83,8	86,7	84,1	66,1	94,6	93,0	100,0	92,1	77,6	89,3	88,4	91,3	88,2	76,5
Abr-05	84,4	83,7	86,5	83,9	66,0	96,4	93,9	101,1	90,7	99,0	86,3	85,5	88,4	84,7	74,2
Mai-05	84,0	83,2	86,2	83,7	65,9	95,9	93,3	103,7	91,2	74,9	87,1	86,5	89,1	85,6	75,3
Jun-05	83,7	83,0	85,7	83,6	65,3	103,3	98,5	111,3	100,2	92,7	86,6	86,1	88,3	85,3	71,6
Jul-05	83,6	82,8	85,5	83,8	65,7	112,2	107,3	122,8	110,9	80,5	86,0	86,2	87,2	84,3	67,4
Ago-05	83,2	82,6	85,0	83,5	65,8	98,7	102,1	103,5	87,2	72,2	60,6	61,3	60,0	59,2	63,5
Set-05	83,1	82,3	84,7	84,0	65,7	93,1	92,2	99,3	88,3	70,4	86,2	85,5	87,1	87,8	73,8
Out-05	82,7	81,8	84,3	83,5	68,8	93,8	92,3	100,6	87,9	75,4	84,7	83,7	86,1	85,8	76,4
(*) Nov-05	82,6	81,9	84,0	83,4	68,8	113,2	106,9	124,0	111,2	92,7	87,2	86,4	88,2	88,4	78,3
(*) Dez-05	82,0	81,5	83,3	82,9	68,2	124,9	125,9	131,5	110,9	109,0	78,6	78,5	79,4	78,0	69,7
Jan-06	81,6	80,7	82,8	83,4	68,4	92,1	90,9	97,8	88,2	73,0	86,3	86,1	86,7	87,6	78,4
<b>Varição mensal (%)</b>															
Jan-05	-0,7	-0,7	-0,5	-0,1	-8,9	-27,0	-28,9	-25,8	-21,1	-35,8	5,2	5,2	3,8	10,3	3,8
Fev-05	-0,1	-0,3	0,1	0,3	0,0	1,1	1,6	0,7	1,8	-2,0	-4,0	-4,3	-3,1	-5,1	-10,1
Mar-05	-0,4	-0,4	-0,4	-0,1	0,1	1,9	0,3	1,4	4,8	13,4	6,1	5,5	6,3	7,8	10,4
Abr-05	-0,2	-0,2	-0,2	-0,2	-0,1	1,9	1,0	1,0	-1,5	27,7	-3,3	-3,3	-3,2	-4,0	-3,0
Mai-05	-0,5	-0,6	-0,3	-0,3	-0,2	-0,6	-0,6	2,6	0,5	-24,4	1,0	1,1	0,7	1,0	1,4
Jun-05	-0,3	-0,2	-0,6	-0,1	-0,9	7,7	5,7	7,3	9,9	23,8	-0,6	-0,5	-0,8	-0,3	-4,9
Jul-05	-0,2	-0,2	-0,2	0,2	0,6	8,6	8,9	10,3	10,7	-13,2	-0,6	0,1	-1,2	-1,2	-5,9
Ago-05	-0,4	-0,3	-0,6	-0,3	0,1	-12,0	-4,8	-15,7	-21,4	-10,3	-29,5	-28,9	-31,2	-29,7	-5,8
Set-05	-0,2	-0,3	-0,2	0,6	-0,1	-5,7	-9,7	-4,0	1,4	-2,4	42,1	39,5	45,1	48,2	16,2
Out-05	-0,5	-0,6	-0,5	-0,6	4,6	0,7	0,0	1,3	-0,5	7,0	-1,7	-2,2	-1,1	-2,3	3,5
(*) Nov-05	-0,1	0,1	-0,4	-0,1	0,1	20,7	15,8	23,3	26,5	23,0	2,9	3,3	2,4	3,1	2,5
(*) Dez-05	-0,7	-0,5	-0,8	-0,7	-0,9	10,3	17,9	6,1	-0,2	17,6	-9,8	-9,1	-9,9	-11,8	-11,0
Jan-06	-0,6	-0,9	-0,6	0,7	0,2	-26,3	-27,8	-25,7	-20,5	-33,0	9,8	9,6	9,1	12,3	12,5
<b>Varição homóloga (%)</b>															
Jan-05	-4,5	-4,5	-3,8	-5,4	-12,9	-1,5	-0,5	1,3	-4,2	-22,8	-3,2	-2,9	-3,3	-3,5	-11,1
Fev-05	-4,6	-4,9	-3,8	-4,8	-13,6	-1,5	-0,8	0,5	-2,8	-19,3	-5,4	-5,5	-5,2	-4,6	-14,5
Mar-05	-4,8	-5,3	-3,9	-4,3	-13,4	-3,5	-3,7	-1,2	-3,9	-17,4	-7,9	-8,3	-6,8	-7,9	-17,8
Abr-05	-4,7	-4,9	-4,0	-4,4	-13,3	-1,3	-1,3	-0,4	-3,0	-3,6	-5,7	-5,6	-5,8	-5,0	-12,5
Mai-05	-4,9	-5,6	-3,6	-4,7	-13,1	-2,9	-2,9	-0,4	-4,3	-17,3	-6,1	-6,7	-5,0	-6,0	-11,7
Jun-05	-4,8	-5,5	-3,8	-4,0	-13,3	-0,5	-2,2	2,3	-2,0	-4,3	-4,7	-5,5	-3,6	-3,3	-12,6
Jul-05	-4,8	-5,5	-3,8	-4,1	-12,6	-2,0	-3,4	1,3	-4,9	-8,3	-6,2	-6,1	-5,8	-6,7	-13,2
Ago-05	-4,8	-5,7	-3,9	-3,0	-12,1	0,8	-1,0	2,9	2,6	-5,2	-3,1	-3,5	-4,0	2,6	-8,4
Set-05	-4,5	-5,1	-4,0	-2,2	-11,4	-1,1	-3,5	1,5	1,3	-7,9	-3,9	-4,5	-4,0	-0,9	-9,0
Out-05	-4,5	-5,2	-4,2	-1,7	-6,4	0,2	-1,4	2,1	0,4	-2,7	-4,1	-5,1	-4,2	1,2	-5,3
(*) Nov-05	-3,9	-4,3	-4,3	-1,1	-5,5	2,1	0,7	3,5	1,8	2,2	-3,8	-4,5	-4,2	0,3	-7,2
(*) Dez-05	-4,1	-4,3	-4,6	-1,4	-5,9	-0,8	-1,9	-0,4	1,4	0,2	-5,6	-5,7	-7,0	-0,2	-6,1
Jan-06	-4,0	-4,4	-4,7	-0,7	3,6	0,2	-0,4	-0,2	2,1	4,5	-1,5	-1,8	-2,3	1,6	1,8
<b>Varição média nos últimos 12 meses (%)</b>															
Jan-05	-3,4	-3,0	-3,4	-4,8	-6,7	-0,6	0,2	0,3	-2,6	-7,9	-2,4	-2,1	-2,2	-4,5	1,7
Fev-05	-3,5	-3,2	-3,4	-4,9	-7,3	-0,7	0,2	0,4	-2,7	-9,7	-2,3	-2,1	-2,1	-4,2	0,4
Mar-05	-3,7	-3,4	-3,4	-4,8	-8,0	-1,1	-0,2	0,2	-3,1	-12,1	-3,3	-3,2	-2,9	-5,1	-2,6
Abr-05	-3,8	-3,7	-3,4	-4,8	-8,7	-1,1	-0,4	0,1	-3,0	-10,8	-3,7	-3,6	-3,3	-5,2	-4,1
Mai-05	-3,9	-3,9	-3,4	-4,9	-9,3	-1,4	-0,6	-0,1	-3,4	-11,9	-4,1	-4,2	-3,6	-5,5	-5,7
Jun-05	-4,1	-4,2	-3,4	-4,9	-9,9	-1,4	-0,8	0,2	-3,8	-11,9	-4,7	-4,9	-4,0	-5,8	-7,5
Jul-05	-4,2	-4,4	-3,4	-4,9	-10,5	-1,6	-1,2	0,3	-4,4	-12,8	-4,8	-4,9	-4,1	-5,9	-8,4
Ago-05	-4,3	-4,6	-3,5	-4,7	-11,0	-1,4	-1,2	0,7	-3,8	-12,2	-5,0	-5,3	-4,4	-5,5	-9,6
Set-05	-4,4	-4,8	-3,6	-4,5	-11,4	-1,4	-1,5	0,7	-3,3	-11,9	-5,1	-5,3	-4,5	-5,1	-10,3
Out-05	-4,5	-5,0	-3,8	-4,2	-11,3	-1,2	-1,6	1,0	-2,7	-11,2	-4,5	-4,8	-4,1	-3,8	-10,0
(*) Nov-05	-4,6	-5,0	-3,9	-3,8	-11,1	-1,1	-1,6	1,0	-2,0	-10,1	-4,7	-5,0	-4,4	-3,4	-10,9
(*) Dez-05	-4,6	-5,1	-4,0	-3,5	-11,2	-1,0	-1,8	1,1	-1,5	-8,7	-5,0	-5,4	-5,0	-3,1	-10,9
Jan-06	-4,5	-5,1	-4,0	-3,1	-9,9	-0,8	-1,8	1,0	-1,0	-6,7	-4,9	-5,3	-4,9	-2,7	-9,9

NOTAS

Varição mensal = [ mês n (ano N) / mês n-1 (ano N)] \* 100 - 100

Varição homóloga = [ mês n (ano N) / mês n (ano N-1)] \* 100 - 100

Varição média nos últimos 12 meses = [[ mês (n-11) + ... + mês (n) ] / [ mês (n-23) + ... + mês (n-12)]] \* 100 - 100

(\*) Rectificado, em resultado da substituição das estimativas efectuadas para as não respostas, ainda existentes à data do apuramento.



## Notas Explicativas

### **Índices de Emprego Remunerações e Horas Trabalhadas na Indústria**

O objectivo dos Índices de Emprego, Remunerações e Horas Trabalhadas na Indústria é medir as variações do volume do emprego, das remunerações e do volume de trabalho na indústria. Os índices são obtidos tendo por base o Inquérito Mensal ao Volume de Negócios e Emprego na Indústria, realizado por via postal e electrónica (e-mail) junto de 2 831 unidades estatísticas, seleccionadas a partir das empresas sedeadas no território nacional cuja actividade principal se enquadre na indústria. A taxa de respostas, tendo por base o volume de negócios na amostra, é superior a 85% no momento do primeiro apuramento.

#### **Taxa de variação mensal**

A variação mensal compara o volume de negócios entre dois meses consecutivos. Embora seja um indicador que permite um acompanhamento corrente do andamento do volume de negócios, o cálculo desta taxa de variação é particularmente influenciado por efeitos de natureza sazonal e outros mais específicos localizados num (ou em ambos) dos meses comparados.

#### **Taxa de variação homóloga**

A variação homóloga compara o nível do volume de negócios entre o mês corrente e o mesmo mês do ano anterior. Esta taxa de variação é mais "resistente" a oscilações de natureza sazonal podendo, no entanto, ser influenciada por efeitos localizados num mês específico.

#### **Taxa de variação média dos últimos doze meses**

A variação média dos últimos doze meses compara o nível do volume de negócios dos últimos doze meses com os doze meses imediatamente anteriores. Por ser uma média móvel, esta taxa de variação é menos sensível a alterações.

#### **Siglas**

- Geral – Indústria Extractiva, Industria Transformadora e Produção e Distribuição de Electricidade, Gás e Água
- C – Indústrias extractivas
- D – Indústria Transformadora
- E – Produção e Distribuição de Electricidade, Gás e Água
- CT – Bens de Consumo Total
- CND – Bens de Consumo não Duradouros
- CD – Bens de Consumo Duradouros
- INT – Intermédios
- INV – Investimento
- EN – Energia
- CB – Indústrias extractivas, com excepção da extracção de produtos energéticos
- DA – Indústrias alimentares, das bebidas e do tabaco
- DB – Indústria têxtil
- DC – Indústria do couro e dos produtos de couro
- DD – Indústrias da madeira e da cortiça e suas obras
- DE – Fabricação de pasta, de papel e cartão e seus artigos; edição e impressão
- DF – Fabricação de coque, produtos petrolíferos refinados e combustível nuclear
- DG – Fabricação de produtos químicos e de fibras sintéticas ou artificiais
- DH – Fabricação de artigos de borracha e de matérias plásticas
- DI – Fabricação de outros produtos minerais não metálicos
- DJ – Indústrias metalúrgicas de base e de produtos metálicos
- DK – Fabricação de máquinas e equipamentos, n.e.
- DL – Fabricação de equipamento eléctrico e de óptica
- DM – Fabricação de material de transporte
- DN – Indústrias transformadoras, n.e.

O presente destaque inclui informação recebida até ao dia 7 de Março de 2006, o que corresponde a uma taxa de respostas de 82,2%.

Para mais informação relacionada com este tema, consulte [http://www.ine.pt/prodserv/quadros/periodo.asp?pub\\_cod=342](http://www.ine.pt/prodserv/quadros/periodo.asp?pub_cod=342)