



13 de Fevereiro de 2006

## Índice de Produção na Construção e Obras Públicas

Dezembro de 2005

### PRODUÇÃO NA CONSTRUÇÃO E OBRAS PÚBLICAS MANTÉM TENDÊNCIA NEGATIVA

A produção no sector da construção e obras públicas diminuiu 4,5% no quarto trimestre de 2005, quando comparada com a do trimestre homólogo. Com este resultado agrava-se a tendência observada no trimestre terminado em Novembro, em 1 ponto percentual (p.p.).

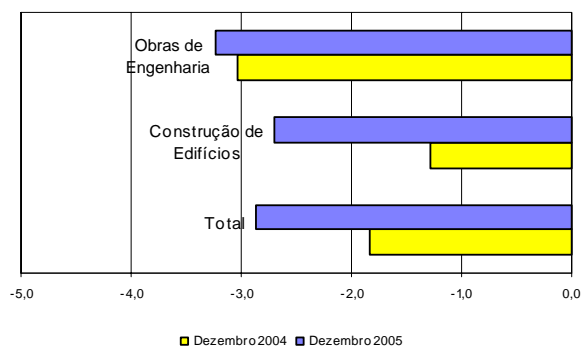
No quarto trimestre de 2005 a produção na construção e obras públicas registou uma variação homóloga negativa de -4,5%. Esta variação acentua a tendência para uma maior quebra de actividade neste sector e representa um agravamento de 1,0 p.p. em relação ao observado no trimestre findo em Novembro.

O segmento da *Construção de Edifícios*, com uma variação homóloga de -5,7% (-4,4% em Novembro) apresentou a quebra mais significativa, tendo contribuído com -4,0 p.p. para a diminuição do volume da produção. Por sua vez o segmento de *Obras de Engenharia*, embora de forma menos significativa, contribuiu com os restantes -0,5% para a quebra do índice geral. A taxa de variação homóloga registada por este segmento foi de -1,8%.

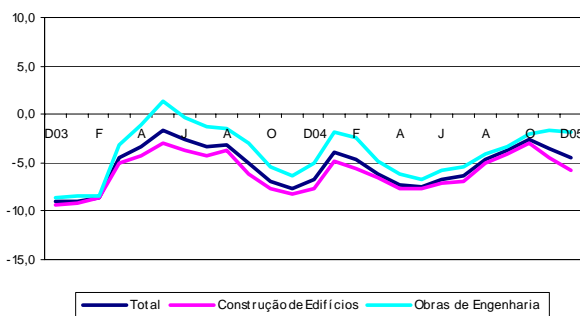
Note-se que, face ao ano anterior, Dezembro apresenta menos um dia útil em simultâneo com um ligeiro aumento de férias neste período.

A produção no sector da construção registou uma variação de -2,9% comparativamente ao trimestre terminado no mês anterior (+4,4% em Novembro). A *Construção de Edifícios* registou uma variação negativa de -2,7% (+5,1% em Novembro), e as *Obras de Engenharia* apresentaram uma descida de -3,2% (+3,0% em Novembro).

Índice de Produção na Construção  
Variação mensal – médias móveis 3 meses, %



Índice de Produção na Construção  
Variação homóloga – médias móveis 3 meses, %



Em Dezembro, a taxa de variação média nos últimos 12 meses foi de -5,3%, (-5,1% em Novembro).

O segmento da *Construção de Edifícios* apresentou uma variação média de -5,9% (-5,7% em Novembro) e o das *Obras de Engenharia* teve uma variação média de -4,0% (-3,8% em Novembro).



ÍNDICE DE PRODUÇÃO NA CONSTRUÇÃO E OBRAS PÚBLICAS  
ÍNDICES BRUTOS E CORRIGIDOS DA SAZONALIDADE  
BASE 2000=100

Índice de Produção na Construção e Obras Públicas						
Índices brutos			Índices corrigidos de sazonalidade			
	Total	Construção de Edifícios	Obras de Engenharia	Total	Construção de Edifícios	Obras de Engenharia
PONDERADOR	100,00	69,95	30,05	100,00	69,95	30,05
<b>Índices mensais</b>						
Jan-05	86,8	86,7	87,0	86,8	85,5	90,0
Fev-05	84,9	83,6	87,9	85,1	83,8	88,3
Mar-05	91,1	89,9	94,0	86,1	84,0	91,0
Abr-05	86,8	85,2	90,3	84,2	82,5	88,1
Mai-05	88,5	87,0	92,3	85,3	83,9	88,8
Jun-05	87,4	85,6	91,6	87,0	84,9	91,6
Jul-05	85,4	82,7	91,5	84,5	82,7	88,7
Ago-05	75,1	71,3	84,0	91,1	90,1	93,4
Set-05	86,3	84,0	91,6	86,6	84,7	91,1
Out-05*	84,3	82,0	89,5	80,2	78,0	85,2
Nov-05*	85,9	83,3	92,0	84,5	82,0	90,4
Dez-05	78,9	77,3	82,8	82,5	79,6	89,1
<b>Variação mensal - médias móveis de três meses (%)</b>						
Jan-05	-0,1	0,5	-1,4	1,6	1,6	1,4
Fev-05	-1,8	-1,8	-2,0	-1,1	-1,0	-1,2
Mar-05	2,7	2,4	3,4	-0,6	-0,8	-0,2
Abr-05	0,0	-0,6	1,2	-1,0	-1,2	-0,7
Mai-05	1,4	1,3	1,6	0,1	0,0	0,2
Jun-05	-1,4	-1,6	-0,9	0,3	0,4	0,2
Jul-05	-0,5	-1,0	0,5	0,1	0,1	0,2
Ago-05	-5,1	-6,1	-3,0	2,2	2,5	1,7
Set-05	-0,5	-0,7	0,0	-0,1	-0,1	-0,2
Out-05*	-0,5	-0,3	-0,8	-1,7	-1,8	-1,3
Nov-05*	4,4	5,1	3,0	-2,5	-3,2	-1,1
Dez-05	-2,9	-2,7	-3,2	-1,6	-2,1	-0,7
<b>Variação homóloga - médias móveis de três meses (%)</b>						
Jan-05	-4,0	-4,9	-1,8	-3,6	-4,5	-1,5
Fev-05	-4,6	-5,5	-2,4	-4,4	-5,3	-2,3
Mar-05	-6,1	-6,6	-4,9	-6,0	-6,5	-4,8
Abr-05	-7,3	-7,7	-6,2	-7,3	-7,7	-6,3
Mai-05	-7,4	-7,7	-6,8	-7,4	-7,6	-6,9
Jun-05	-6,7	-7,1	-5,9	-6,6	-7,0	-5,8
Jul-05	-6,4	-6,9	-5,4	-6,4	-6,8	-5,3
Ago-05	-4,8	-5,1	-4,0	-4,8	-5,1	-4,0
Set-05	-3,8	-4,0	-3,3	-4,0	-4,2	-3,5
Out-05*	-2,6	-2,9	-2,0	-2,7	-3,0	-2,1
Nov-05*	-3,5	-4,4	-1,6	-3,4	-4,3	-1,5
Dez-05	-4,5	-5,7	-1,8	-4,4	-5,6	-1,7
<b>Variação média nos últimos 12 meses (%)</b>						
Jan-05	-4,4	-5,2	-2,4	-4,3	-5,2	-2,4
Fev-05	-4,3	-5,1	-2,2	-4,3	-5,2	-2,2
Mar-05	-5,1	-6,0	-3,3	-5,1	-5,9	-3,2
Abr-05	-5,4	-6,1	-3,7	-5,3	-6,0	-3,6
Mai-05	-5,7	-6,4	-4,3	-5,7	-6,3	-4,2
Jun-05	-6,2	-6,9	-4,7	-6,1	-6,8	-4,6
Jul-05	-6,2	-6,8	-4,8	-6,1	-6,7	-4,7
Ago-05	-6,2	-6,7	-5,0	-6,0	-6,5	-4,9
Set-05	-5,9	-6,4	-4,8	-5,8	-6,2	-4,7
Out-05*	-5,1	-5,7	-3,9	-5,0	-5,5	-3,8
Nov-05*	-5,1	-5,7	-3,8	-5,0	-5,6	-3,7
Dez-05	-5,3	-5,9	-4,0	-5,2	-5,8	-4,0

**NOTAS**

Variação mensal - médias móveis 3 meses =  $[(\text{mês } n-2 + \text{mês } n-1 + \text{mês } n) / (\text{mês } n-3 + \text{mês } n-2 + \text{mês } n-1)] * 100 - 100$

Variação homóloga - médias móveis 3 meses =  $[(\text{mês } n-2 + \text{mês } n-1 + \text{mês } n) / (\text{mês } n-14 + \text{mês } n-13 + \text{mês } n-12)] * 100 - 100$

Variação média nos últimos 12 meses =  $[(\text{mês } n-11 + \dots + \text{mês } n) / (\text{mês } n-23 + \dots + \text{mês } n-12)] * 100 - 100$

(\*) - Rectificação, em resultado da substituição das estimativas efectuadas para as não respostas, por respostas efectivas das empresas, entretanto recebidas.



## Notas Explicativas

### **Índice de Produção na Construção e Obras Públicas**

O Índice de Produção na Construção e Obras Públicas tem como objectivo mostrar, com periodicidade regular, a evolução do volume da produção no curto prazo. Este índice fornece uma medida da tendência do valor acrescentado a custo de factores em volume ao longo de um dado período de referência. Para o efeito é realizado um inquérito mensal, por via postal e electrónica (e-mail), junto de 1 691 unidades estatísticas seleccionadas a partir das empresas sediadas no território nacional, dedicando-se principalmente à construção. É recolhida informação sobre o número de horas trabalhadas em obras de engenharia e na construção de edifícios sendo utilizada como *proxy* do índice de produção. A taxa de respostas, tendo por base o volume de negócios na amostra, no momento da primeira divulgação, é superior a 80%.

A análise de resultados do presente Destaque foi efectuada, tendo por base os índices brutos (dados não corrigidos da sazonalidade).

### **Taxa de variação mensal – média de três meses**

A variação mensal compara o nível da produção entre períodos de três meses consecutivos. Embora seja um indicador que permite um acompanhamento corrente do andamento da produção, o cálculo desta taxa de variação é particularmente influenciado por efeitos de natureza sazonal e outros mais específicos localizados num (ou em ambos) dos períodos comparados.

### **Taxa de variação homóloga – média de três meses**

A variação homóloga compara o nível da produção entre o trimestre terminado no mês corrente e o mesmo período do ano anterior. Esta taxa de variação é mais “resistente” a oscilações de natureza sazonal podendo, no entanto, ser influenciada por efeitos localizados num mês específico.

### **Taxa de variação média dos últimos doze meses**

A variação média dos últimos doze meses compara o nível da produção dos últimos doze meses com os doze meses imediatamente anteriores. Por se tratar de uma média móvel, esta taxa de variação é menos sensível a alterações esporádicas na produção.

O presente destaque incluiu a informação recebida até ao dia 9 de Fevereiro de 2006, o que corresponde a uma taxa de respostas de 95,1%.

Para mais informação relaciona com este assunto, consulte: [http://www.ine.pt/prodserv/quadros/período.asp?pub\\_cod=376](http://www.ine.pt/prodserv/quadros/período.asp?pub_cod=376)



14 de Fevereiro de 2006

## Índices de Emprego, Remunerações e Horas Trabalhadas na Construção e Obras Públicas

Dezembro de 2005

### EMPREGO, HORAS TRABALHADAS E REMUNERAÇÕES NA CONSTRUÇÃO, DESCEM EM DEZEMBRO

Em Dezembro o emprego e o volume de trabalho na construção e obras públicas apresentaram variações homólogas negativas de -4,2% e de -5,4%, respectivamente, representando agravamentos face ao registado no mês precedente. As remunerações diminuíram em termos homólogos pela primeira vez em 2005 tendo registado uma variação de -2,8%.

#### Emprego

O volume de emprego na construção e obras públicas, apresentou uma variação negativa de 4,2% em Dezembro de 2005 face ao mês homólogo do ano anterior. Este resultado revela um agravamento de 0,4% face ao observado em Novembro.

Relativamente ao mês anterior, o nível de emprego diminuiu 1,0% (-0,5% em Novembro).

A taxa de variação média nos últimos 12 meses situou-se em -3,9%, o que representa um ligeiro agravamento em relação ao verificado no mês anterior (-3,8% em Novembro).

#### Remunerações

As remunerações efectivamente pagas pelas empresas do sector da construção apresentaram uma variação homóloga de -2,8%, o que compara com a taxa de 3,3% verificada em Novembro.

Quando comparadas com o mês anterior as remunerações tiveram uma variação mensal positiva de 8,6%, situação explicada pelo pagamento do subsídio de Natal em parte das empresas, tal como já acontecera no mês anterior (variação de 18,8% em Novembro).

A taxa de variação média nos últimos 12 meses das remunerações foi de +1,7%, inferior em 0,4% à observada em Novembro.

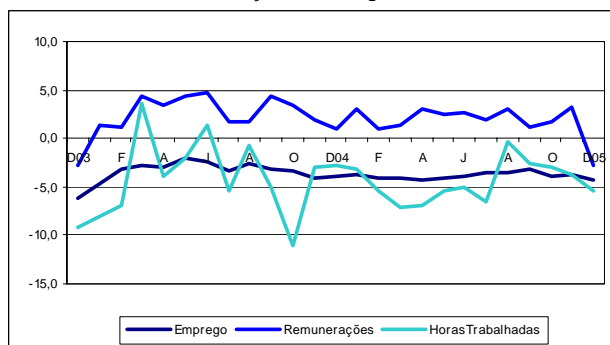
#### Horas Trabalhadas

O total de horas trabalhadas nas empresas do sector da construção continuou a diminuir, tendo-se registado uma variação homóloga de -5,4%, o que representa um agravamento de 1,6 pontos percentuais (p.p.) em relação ao mês de Novembro.

Face ao mês anterior, o número de horas trabalhadas diminuiu 7,7% (em Novembro registara uma variação de 2,3%), o que se deve em parte ao menor número de dias úteis do mês Dezembro.

A taxa de variação média nos últimos 12 meses das horas trabalhadas foi de -4,7%, o que representa um agravamento de 0,3% quando comparada com a taxa verificada em Novembro.

Índices de Emprego, Remunerações e Horas Trabalhadas na Construção  
Variações homólogas, %





ÍNDICES DE EMPREGO, REMUNERAÇÕES E HORAS  
TRABALHADAS NA CONSTRUÇÃO E OBRAS PÚBLICAS  
BASE 2000=100

Índices de Emprego, Remunerações e Horas Trabalhadas na Construção e Obras Públicas

	Emprego	Remunerações	Horas Trabalhadas
<b>Índices mensais</b>			
Jan-05	89,8	103,2	89,7
Fev-05	90,2	103,7	86,9
Mar-05	90,3	107,1	93,6
Abr-05	89,8	108,7	89,2
Mai-05	90,0	113,5	91,3
Jun-05	89,6	118,9	89,7
Jul-05	89,2	128,5	87,5
Ago-05	88,6	113,9	76,8
Set-05	88,5	108,7	88,8
Out-05*	87,7	108,2	86,6
Nov-05*	87,3	127,8	88,6
Dez-05	86,5	138,8	81,8
<b>Variação mensal (%)</b>			
Jan-05	-0,6	-27,7	3,7
Fev-05	0,5	0,5	-3,1
Mar-05	0,1	3,3	7,7
Abr-05	-0,5	1,4	-4,8
Mai-05	0,2	4,4	2,3
Jun-05	-0,5	4,8	-1,7
Jul-05	-0,4	8,1	-2,4
Ago-05	-0,6	-11,3	-12,3
Set-05	-0,1	-4,6	15,7
Out-05*	-0,9	-0,5	-2,4
Nov-05*	-0,5	18,1	2,3
Dez-05	-1,0	8,6	-7,7
<b>Variação homóloga (%)</b>			
Jan-05	-3,7	3,1	-3,2
Fev-05	-4,1	1,0	-5,4
Mar-05	-4,1	1,4	-7,1
Abr-05	-4,2	3,0	-6,9
Mai-05	-4,1	2,4	-5,5
Jun-05	-4,0	2,6	-5,1
Jul-05	-3,6	1,9	-6,5
Ago-05	-3,6	3,1	-0,3
Set-05	-3,1	1,2	-2,5
Out-05*	-3,9	1,8	-2,9
Nov-05*	-3,8	3,3	-3,8
Dez-05	-4,2	-2,8	-5,4
<b>Variação média nos últimos 12 meses (%)</b>			
Jan-05	-3,1	2,9	-3,3
Fev-05	-3,2	2,8	-3,2
Mar-05	-3,3	2,6	-4,1
Abr-05	-3,4	2,6	-4,4
Mai-05	-3,6	2,4	-4,7
Jun-05	-3,7	2,2	-5,2
Jul-05	-3,7	2,3	-5,3
Ago-05	-3,8	2,4	-5,3
Set-05	-3,8	2,1	-5,1
Out-05*	-3,9	2,0	-4,4
Nov-05*	-3,8	2,1	-4,4
Dez-05	-3,9	1,7	-4,7

**NOTAS**

Variação mensal = [ mês n / mês n-1 ] \* 100 - 100

Variação homóloga = [ mês n / mês n-12 ] \* 100 - 100

Variação média nos últimos 12 meses = [ [ mês (n-11) + ... + mês (n) ] / [ mês (n-23) + ... + mês (n-12) ] ] \* 100 - 100

(\*) - Rectificação, em resultado da substituição das estimativas efectuadas para as não respostas, por respostas efectivas das empresas, entretanto recebidas.



### Notas Explicativas

#### **Índices de Emprego, Remunerações e Horas Trabalhadas na Construção e Obras Públicas**

Os Índices de Emprego, Remunerações e Horas Trabalhadas na Construção e Obras Públicas têm como objectivo mostrar, com periodicidade regular, a evolução do emprego, dos salários e vencimentos e do volume do trabalho no curto prazo. Para o efeito é realizado um inquérito mensal, por via postal e electrónica (e-mail), junto de 1 691 unidades estatísticas seleccionadas a partir das empresas sediadas no território nacional, dedicando-se principalmente à construção. A taxa de respostas, tendo por base o volume de negócios na amostra, no momento da primeira divulgação, é superior a 80%.

#### **Taxa de variação mensal**

A variação mensal compara o nível de cada variável entre dois meses consecutivos. Embora seja um indicador que permite um acompanhamento corrente do andamento de cada variável, o cálculo desta taxa de variação é particularmente influenciado por efeitos de natureza sazonal e outros mais específicos localizados num (ou em ambos) os meses comparados.

#### **Taxa de variação homóloga**

A variação homóloga compara o nível de cada variável entre o mês corrente e o mesmo mês do ano anterior. Esta taxa de variação é mais “resistente” a oscilações de natureza sazonal podendo, no entanto, ser influenciada por efeitos localizados num mês específico.

#### **Taxa de variação média dos últimos doze meses**

A variação média dos últimos doze meses compara o nível de cada variável dos últimos doze meses com os doze meses imediatamente anteriores. Por se tratar de uma média móvel, esta taxa de variação é menos sensível a alterações esporádicas.

O presente destaque incluiu a informação recebida até ao dia 10 de Fevereiro de 2006, correspondendo a uma taxa de respostas de 95,2%.

Para mais informação relacionada com este assunto, consulte: [http://www.ine.pt/prodserv/quadros/periodo.asp?pub\\_cod=378](http://www.ine.pt/prodserv/quadros/periodo.asp?pub_cod=378)