



20 de Janeiro de 2006

## Índices de Preços na Produção Industrial

Dezembro 2005

### PREÇOS NA PRODUÇÃO INDUSTRIAL AUMENTAM 4,0% EM TERMOS HOMÓLOGOS

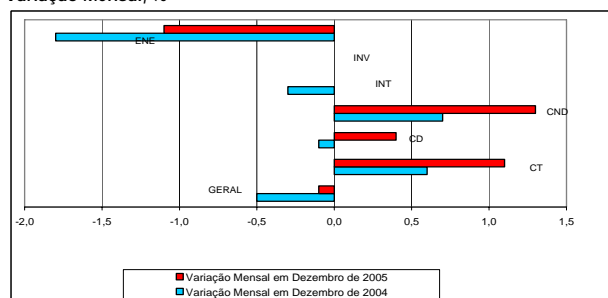
Em Dezembro de 2005, o Índice de Preços na Produção Industrial apresentou uma variação homóloga de 4,0%, superior em 0,5 pontos percentuais (p.p.) à variação observada no mês anterior. A variação mensal foi de -0,1%. A taxa de variação média nos últimos doze meses fixou-se em 4,1%, estável face à registada no mês anterior.

#### Variação Mensal

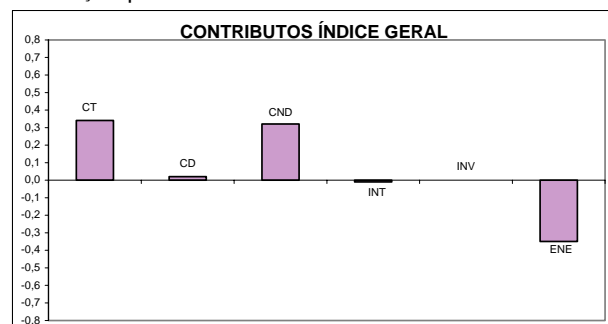
Em Dezembro, a variação mensal dos preços na produção industrial foi de -0,1%, o que representa mais 0,5 p.p. do que a variação precedente. Para esta aceleração foram determinantes os comportamentos dos agrupamentos de *Energia* e *Consumo Total*. Quanto ao primeiro, apresentou uma evolução de -1,1%, menos negativa do que no mês anterior, permitindo um contributo também menos negativo para a variação do total. Quanto ao de *Consumo Total*, ao inverter o andamento do índice, de -0,5% em Novembro para 1,1% em Dezembro, passou a registar uma contribuição positiva (0,3 p.p.). Os agrupamentos de *Bens Intermédios* e de *Bens de Investimento* registaram variações mensais nulas, representando ligeiros abrandamentos face ao mês precedente.

A Divisão de *Fabricação de coque, produtos petrolíferos refinados e combustível nuclear*, com uma variação mensal de -3,4%, registou o contributo negativo mais significativo (-0,4 p.p.) para a variação do índice agregado. A divisão de *Indústrias alimentares e das bebidas* apresentou um contributo positivo, de 0,3 p.p. (-0,2 p.p. em Novembro), a que correspondeu uma taxa de variação mensal de 1,4%. As restantes divisões apresentaram contributos não significativos para a variação do índice agregado.

Índice Geral e Grandes Agrupamentos Industriais  
Variação Mensal, %



Grandes Agrupamentos Industriais  
Contribuições para o Índice Geral



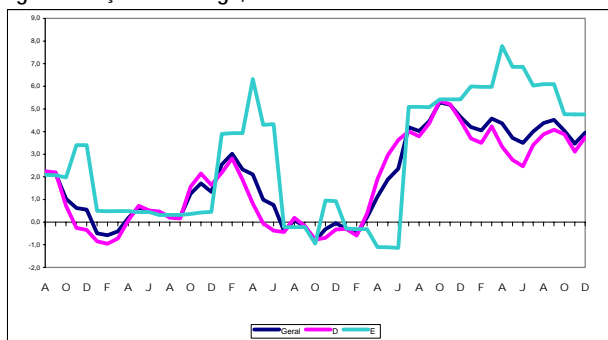
### Variação Homóloga

A variação homóloga dos preços de produção industrial foi de 4,0%, a que correspondeu um acréscimo de 0,5 p.p. face à registada no mês anterior. O agrupamento de *Energia*, em aceleração de 0,8 p.p. face à variação homóloga observada no mês anterior, contribuiu com 3,0 p.p. para o crescimento do índice geral. Este agrupamento apresentou uma variação homóloga de 8,9%.

A secção da *Indústria Transformadora* registou uma variação homóloga de 3,7%, acelerando 0,6 p.p.. A secção de *Electricidade, Gás e Água* manteve-se em 4,8%, o que acontece desde Outubro de 2005. A *Indústria Extractiva* registou uma aceleração de 1,1 p.p. fixando-se em 1,2%.

Ao nível mais detalhado, foram as Divisões de *Fabricação de coque, produtos petrolíferos refinados e combustível nuclear* e de *Produção e distribuição de electricidade, gás, vapor e água quente* que mais contribuíram para a variação do índice agregado, com 1,9 e 1,2 p.p., respectivamente. Saliente-se a aceleração de 3,2 p.p. observada na Divisão de *Fabricação de coque, produtos petrolíferos refinados e combustível nuclear*. As taxas de variação homóloga destas divisões fixaram-se em 19,4% e 4,8%, respectivamente.

Índice Geral e Indústria Transformadora, Electricidade, Gás e Água Variação Homóloga, %



### Variação média nos últimos doze meses

A taxa de variação nos últimos 12 meses situou-se em 4,1%, estável face ao observado em Novembro.

Por Grandes Agrupamentos Industriais, saliente-se o crescimento nos preços do agrupamento de *Energia* (9,6%) que, apesar de nova desaceleração de 0,1 p.p., contribuiu com 3,2 p.p. para o crescimento médio do nível total dos preços. O agrupamento de *Bens Intermédios* registou nova desaceleração do crescimento médio dos preços (iniciada em Abril de 2005) de 0,2 p.p., quando comparado com o mês anterior. Os agrupamentos de *Bens de Consumo Total* e de *Bens de Investimento* mantiveram-se os crescimentos observados nos dois meses precedentes, de 1,1% e de 1,8%.

A *Indústria Transformadora* apresentou uma variação de 3,5% nos últimos doze meses, 0,1 p.p. inferior ao registado no mês anterior, contribuindo com 2,6 p.p. para o crescimento do índice geral. Na secção de *Electricidade, Gás e Água*, a variação estabilizou, fixando-se em 6,0%. Na *Indústria Extractiva* a variação foi 0,1%.

Ao nível mais detalhado, registe-se o aumento de 19,3% na divisão de *Fabricação de coque, produtos petrolíferos refinados e tratamento de combustível nuclear* que, apesar da desaceleração de 0,1 p.p., contribuiu com 1,8 p.p. para a variação do índice agregado. Registe-se ainda a variação de 6,1%, e um contributo de 1,4 p.p., da divisão *Produção e distribuição de electricidade, gás, vapor e água quente*.



INSTITUTO NACIONAL DE ESTATÍSTICA

Índices de Preços na Produção Industrial  
Índice Geral, por Grandes Agrupamentos Industriais e por Secções  
Variações em cadeia, homogêneas e nos últimos 12 meses  
2000=100

Meses	TOTAL	GRANDES AGRUPAMENTOS INDUSTRIAIS						SECÇÕES		
		Bens de Consumo			Intermédios	Investimento	Energia	Indústria Extractiva	Indústria Transformadora	Electricidade, Gás e Água
		Total	Duradouro	Não Duradouro						
<b>Índices mensais</b>										
Dez-04	107,8	106,6	103,9	107,0	103,6	105,1	113,5	99,7	107,5	109,0
Jan-05	108,6	107,4	104,1	107,9	103,5	105,5	115,2	99,6	107,4	112,7
Fev-05	108,8	107,2	104,5	107,7	103,9	105,8	115,7	99,7	107,8	112,6
Mar-05	109,8	107,9	104,6	108,4	103,7	106,0	118,2	99,6	109,0	112,7
Abr-05	110,9	107,3	104,8	107,7	104,1	106,4	121,6	99,7	109,3	116,3
Mai-05	110,9	107,8	104,9	108,3	104,2	106,4	121,3	100,7	109,7	115,3
Jun-05	110,9	108,0	105,4	108,4	103,7	106,5	121,5	100,3	109,7	115,3
Jul-05	112,0	107,9	105,4	108,3	103,7	106,6	124,9	100,2	110,9	116,0
Ago-05	112,5	108,7	105,5	109,2	104,0	106,5	125,5	100,4	111,6	116,1
Set-05	112,8	107,6	106,0	107,9	104,0	106,6	127,3	100,9	112,0	116,1
* Out-05	112,8	107,4	106,3	107,5	104,8	106,6	126,9	100,7	112,6	114,2
* Nov-05	112,1	106,8	107,3	106,8	105,1	106,8	124,9	100,6	111,7	114,2
Dez-05	112,0	108,1	107,7	108,1	105,1	106,8	123,6	100,8	111,6	114,2
<b>Variação mensal (%)</b>										
Dez-04	-0,5	0,6	-0,1	0,7	-0,3	0,0	-1,8	-0,8	-0,7	0,0
Jan-05	0,7	0,8	0,2	0,9	-0,1	0,4	1,5	-0,1	-0,1	3,3
Fev-05	0,2	-0,2	0,4	-0,2	0,3	0,4	0,4	0,1	0,3	0,0
Mar-05	0,9	0,6	0,1	0,7	-0,2	0,1	2,2	-0,1	1,2	0,0
Abr-05	1,0	-0,5	0,2	-0,6	0,4	0,4	2,9	0,1	0,3	3,2
Mai-05	0,1	0,4	0,1	0,5	0,1	0,1	-0,3	1,0	0,4	-0,9
Jun-05	0,0	0,2	0,5	0,2	-0,5	0,1	0,2	-0,4	0,0	0,0
Jul-05	1,0	-0,1	0,0	-0,2	0,0	0,1	2,8	-0,1	1,1	0,6
Ago-05	0,5	0,8	0,1	0,9	0,3	-0,1	0,5	0,2	0,6	0,1
Set-05	0,3	-1,0	0,4	-1,2	0,0	0,1	1,5	0,5	0,3	0,0
* Out-05	0,1	-0,2	0,3	-0,3	0,8	0,0	-0,3	-0,1	0,6	-1,6
* Nov-05	-0,6	-0,5	1,0	-0,7	0,3	0,2	-1,6	-0,1	-0,8	0,0
Dez-05	-0,1	1,1	0,4	1,3	0,0	0,0	-1,1	0,2	-0,1	0,0
<b>Variação homogênea (%)</b>										
Dez-04	4,6	1,6	1,0	1,7	3,2	2,1	9,4	-0,3	4,5	5,4
Jan-05	4,2	1,8	1,3	1,9	2,7	1,9	8,3	-0,1	3,7	6,0
Fev-05	4,1	1,3	1,7	1,3	2,5	2,3	8,3	0,0	3,5	6,0
Mar-05	4,6	1,8	1,7	1,9	2,1	2,3	9,8	-1,2	4,2	6,0
Abr-05	4,4	1,0	1,3	1,0	1,4	2,0	10,4	-0,6	3,3	7,8
Mai-05	3,7	1,1	1,8	1,0	1,1	1,7	8,7	0,6	2,8	6,9
Jun-05	3,5	0,7	2,3	0,4	0,4	1,7	9,2	0,0	2,5	6,9
Jul-05	4,0	0,2	2,0	-0,1	0,3	1,7	11,1	0,1	3,4	6,0
Ago-05	4,4	1,4	2,1	1,3	0,6	1,6	10,8	0,3	3,9	6,1
Set-05	4,5	0,7	2,4	0,5	0,4	1,6	12,0	0,5	4,1	6,1
* Out-05	4,0	0,7	2,4	0,5	1,0	1,4	10,0	0,1	3,9	4,8
* Nov-05	3,5	0,8	3,2	0,5	1,1	1,7	8,1	0,1	3,1	4,8
Dez-05	4,0	1,4	3,6	1,0	1,4	1,7	8,9	1,2	3,7	4,8
<b>Variação média nos últimos 12 meses (%)</b>										
Dez-04	2,7	0,9	0,8	0,9	2,4	1,4	4,9	-0,4	2,9	2,2
Jan-05	3,1	1,0	1,0	1,0	2,6	1,6	5,7	-0,4	3,3	2,7
Fev-05	3,5	1,1	1,1	1,1	2,8	1,8	6,6	-0,3	3,6	3,3
Mar-05	3,8	1,2	1,2	1,2	2,9	2,0	7,5	-0,5	3,9	3,8
Abr-05	4,1	1,2	1,2	1,2	2,9	2,0	8,3	-0,5	4,0	4,6
Mai-05	4,3	1,2	1,3	1,2	2,8	2,0	8,8	-0,4	4,0	5,2
Jun-05	4,3	1,2	1,4	1,1	2,6	2,0	9,4	-0,4	3,9	5,9
Jul-05	4,3	1,1	1,5	1,0	2,3	2,0	9,6	-0,3	3,9	6,0
Ago-05	4,4	1,1	1,6	1,1	2,1	1,9	9,8	-0,2	3,9	6,1
Set-05	4,4	1,1	1,7	1,0	1,8	1,9	10,1	-0,1	3,9	6,2
* Out-05	4,3	1,1	1,8	1,0	1,6	1,8	9,9	0,0	3,7	6,1
* Nov-05	4,1	1,1	1,9	1,0	1,4	1,8	9,7	0,0	3,6	6,0
Dez-05	4,1	1,1	2,2	0,9	1,2	1,8	9,6	0,1	3,5	6,0

NOTAS

Variação mensal = [ mês n / mês n-1 ] \* 100 - 100

Variação homogênea = [ mês n (ano N) / mês n (ano N-1) ] \* 100 - 100

Variação média nos últimos 12 meses = [ [ mês (n-11) + ... + mês (n) ] / [ mês (n-23) + ... + mês (n-12) ] ] \* 100 - 100

(\*) Rectificação, em resultado da substituição das estimativas efectuadas para as não respostas, por respostas efectivas das empresas, entretanto recebidas.



### Índice de Preços na Produção Industrial

O índice de Preços na Produção Industrial tem como objectivo mostrar a evolução mensal dos preços das transacções nas actividades económicas. Os índices são obtidos com base no Inquérito Mensal aos Preços na Produção de Produtos Industriais, realizado por via postal, junto de empresas sediadas em território nacional, dedicando-se principalmente ou a título secundário à Indústria Extractiva, Transformadora e Electricidade, Gás e Água, sendo recolhidos mensalmente 16 532 preços. A taxa de respostas, tendo por base o valor da produção para o mercado nacional de referência, no momento da primeira divulgação, é superior a 95%.

#### Taxa de variação mensal

A variação mensal compara o nível de preços entre dois meses consecutivos. Embora seja um indicador que permite um acompanhamento corrente do andamento dos preços, o cálculo desta taxa de variação é particularmente influenciado por efeitos de natureza sazonal e outros mais específicos localizados num (ou em ambos) dos meses comparados.

#### Taxa de variação homóloga

A variação homóloga compara o nível de preços entre o mês corrente e o mesmo mês do ano anterior. Esta taxa de variação é mais “resistente” a oscilações de natureza sazonal.

#### Taxa de variação média dos últimos doze meses

A variação média dos últimos doze meses compara o nível de preços dos últimos doze meses com os doze meses imediatamente anteriores. Por ser uma média móvel, esta taxa de variação é menos sensível a alterações esporádicas nos preços.

Geral – Indústria Extractiva, Indústria Transformadora e Produção e Distribuição de Electricidade, Gás e Água

CT – Bens de Consumo Total

CND – Bens de Consumo não Duradouros

CD – Bens de Consumo Duradouros

INT – Intermédios

INV – Investimento

EN – Energia

C – Indústrias extractivas

D – Indústria Transformadora

E – Produção e Distribuição de Electricidade, Gás e Água

CB – Indústrias extractivas, com excepção da extracção de produtos energéticos

DA – Indústrias alimentares, das bebidas e do tabaco

DB – Indústria têxtil

DC – Indústria do couro e dos produtos de couro

DD – Indústrias da madeira e da cortiça e suas obras

DE – Fabricação de pasta, de papel e cartão e seus artigos; edição e impressão

DF – Fabricação de coque, produtos petrolíferos refinados e combustível nuclear

DG – Fabricação de produtos químicos e de fibras sintéticas ou artificiais

DH – Fabricação de artigos de borracha e de matérias plásticas

DI – Fabricação de outros produtos minerais não metálicos

DJ – Indústrias metalúrgicas de base e de produtos metálicos

DK – Fabricação de máquinas e equipamentos, n.e.

DL – Fabricação de equipamento eléctrico e de óptica

DM – Fabricação de material de transporte

DN – Indústrias transformadoras, n.e.

O presente destaque incluiu a informação recebida até ao dia 19 de Dezembro de 2005, correspondendo a uma taxa de resposta de 94,4%.

Para mais informação relacionada com este assunto, consulte:

[http://www.ine.pt/prodserv/quadros/periodo.asp?pub\\_cod=240](http://www.ine.pt/prodserv/quadros/periodo.asp?pub_cod=240)