

05 de Junho de 2006

Índice de Volume de Negócios na Indústria – Total, Mercado Nacional e Mercado Externo Abril de 2006

VOLUME DE NEGÓCIOS NA INDÚSTRIA DESCE EM ABRIL

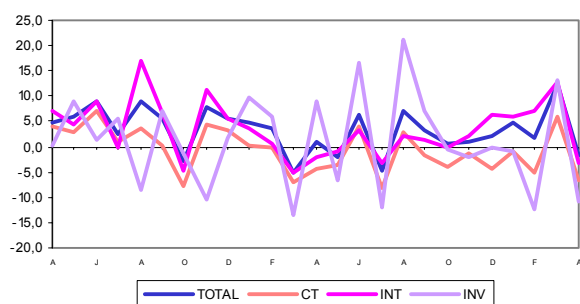
Em Abril de 2006 o volume de negócios na indústria apresentou uma variação homóloga de -1,7%, em resultado do comportamento negativo observado em ambos os mercados, interno (-1,8%) e externo (-1,5%).

TOTAL

Quando comparado com o período homólogo do ano anterior, o volume de negócios na indústria diminuiu 1,7%, o que representa uma redução de 14,0 pontos percentuais (p.p.) na taxa de variação face ao observado em Março.

Por Grandes Agrupamentos Industriais, o único que registou uma aceleração foi o de Energia, com uma taxa de variação homóloga de 34,9% (32,9% em Março). Nos restantes Agrupamentos verificou-se uma inversão do sentido das variações homólogas. O principal contributo para o comportamento negativo do índice total foi dado pelo Agrupamento de *Bens de Consumo* (-2,3 p.p.), que apresentou uma taxa de variação homóloga de -6,6% (5,9% em Março). Refira-se ainda o caso do de *Bens de Investimento*, que registou uma taxa de variação de -10,8% (13,3% em Março).

Índice Geral e Secções
Variações Homólogas, %



Face ao mês anterior, o índice de volume de negócios na indústria registou uma variação de -16,1%, após ter apresentado 23,2% em Março.

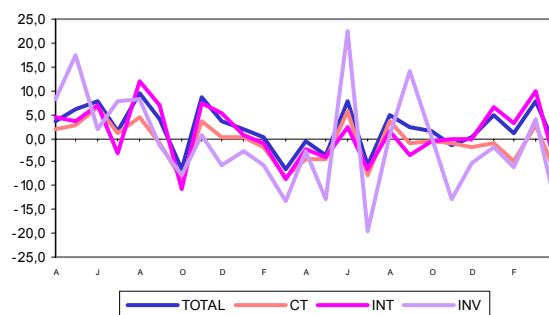
A variação média nos últimos 12 meses foi de 2,5%, inferior em 0,2 p.p. ao observado no mês anterior.

MERCADO NACIONAL

O volume de vendas para o mercado nacional registou uma variação homóloga de -1,8%, o que traduz uma redução de 9,4 p.p. face ao verificado no mês anterior.

Ao nível dos Grandes Agrupamentos Industriais, destacam-se as quebras observadas no de *Bens Investimento*, com uma variação homóloga de -14,0%, e no de *Bens Intermédios*, com uma variação de -5,6%, quando no mês precedente tinham crescido 4,1% e 10,0%, respectivamente. Ainda assim, o contributo mais importante para a variação negativa do índice geral foi dado pelo Agrupamento de *Bens de Consumo* (-2,8 p.p.), que registou uma variação homóloga de -7,4%, após a variação de 2,6% em Março. O único agrupamento que revelou um comportamento positivo foi o de *Energia*, com uma taxa de variação homóloga de 35,9% (19,0% no mês anterior) e um contributo de 4,7 p.p. para a variação do índice geral.

Índice Geral e Secções
Variações Homólogas, %



A variação mensal verificada em Abril nas vendas para o mercado interno foi negativa, situando-se em -13,1% (22,5% em Março).

A variação média nos últimos 12 meses foi de 1,3%, abandonando a trajectória ascendente dos últimos três meses.

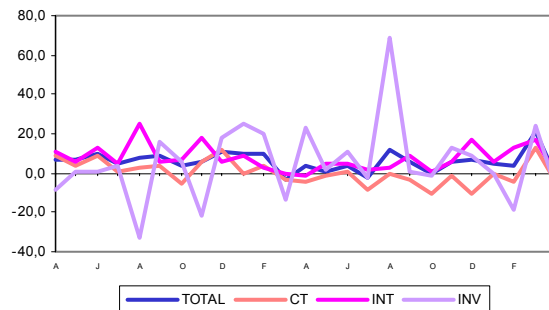
MERCADO EXTERNO

Em Abril, o volume de negócios para o mercado externo apresentou uma variação homóloga de -1,5%, o que representou uma redução de 22,1 p.p. face à variação registada em Março.

Todos os Grandes Agrupamentos Industriais inverteram o sentido da evolução homóloga, destacando-se os de *Energia* e de *Bens de Investimento*, que registaram, respectivamente, taxas de variação de 30,0% e -7,9%, para variações de 140,0% e de 23,8% observadas no mês anterior). Os Agrupamentos que apresentaram contributos mais importantes para o comportamento negativo do índice geral foram os de *Bens de Investimento* (-1,6 p.p.) e de *Bens de Consumo* (-1,4 p.p.), com taxas de variação de -7,9% e de -4,8%, respectivamente.

Face ao mês anterior, as vendas para o mercado externo registaram uma variação de -21,0%, depois de, em Março, terem apresentado uma taxa positiva de 24,4%.

Índice Geral e Secções
Variações Homólogas, %



A variação média nos últimos 12 meses foi de 4,6%, inferior em 0,5 p.p. face à variação observada no mês anterior.

INSTITUTO NACIONAL DE ESTATÍSTICA

Índice de **VOLUME DE NEGÓCIOS NA INDÚSTRIA -TOTAL**
Índice Geral, por Grandes Agrupamentos Industriais e por Secções
Variações mensais, homólogas e nos últimos 12 meses
BASE 2000=100

Meses	TOTAL	GRANDES AGRUPAMENTOS INDUSTRIAIS						SECÇÕES		
		Bens de Consumo			Intermédios	Investimento	Energia	Indústria Extractiva	Indústria Transformadora	Electricidade, Gás e Água (a)
		Total	Duradouro	Não Duradouro						
Índices mensais										
Abr-05	103,4	97,2	101,6	96,5	107,6	95,4	126,4	102,4	103,4	-
Mai-05	104,7	98,3	102,6	97,6	110,9	92,9	126,0	116,7	104,5	-
Jun-05	112,3	107,6	111,5	106,9	114,9	106,8	130,8	114,3	112,2	-
Jul-05	109,6	109,1	97,6	111,1	111,3	90,7	140,4	113,4	109,6	-
Ago-05	86,0	86,5	61,0	90,9	82,1	61,7	148,7	101,9	85,8	-
Set-05	114,3	108,4	109,4	108,2	116,2	104,8	150,0	118,6	114,3	-
Out-05	107,8	101,1	102,3	100,9	110,0	92,7	155,6	117,7	107,6	-
Nov-05	110,9	104,8	110,8	103,8	117,6	92,1	142,0	106,2	111,0	-
Dez-05	103,3	98,0	85,5	100,2	104,1	94,4	140,7	128,6	103,0	-
Jan-06	102,0	95,1	89,2	96,2	110,3	79,4	136,2	99,9	102,0	-
(*) Fev-06	98,4	89,8	83,9	90,8	106,5	77,9	137,6	111,0	98,2	-
(*) Mar-06	121,2	112,3	101,3	114,2	127,9	105,1	159,8	128,1	121,1	-
Abr-06	101,7	90,9	82,7	92,3	104,1	85,1	170,5	100,7	101,7	-
Variação mensal (%)										
Abr-05	-4,2	-8,3	4,1	-10,2	-5,0	2,9	5,2	-6,8	-4,2	-
Mai-05	1,2	1,1	1,0	1,1	3,0	-2,7	-0,3	14,0	1,0	-
Jun-05	7,2	9,4	8,7	9,5	3,7	15,0	3,8	-2,1	7,4	-
Jul-05	-2,3	1,4	-12,5	3,9	-3,1	-15,1	7,3	-0,8	-2,3	-
Ago-05	-21,6	-20,7	-37,5	-18,1	-26,3	-32,0	5,9	-10,1	-21,7	-
Set-05	32,9	25,3	79,3	19,0	41,5	70,1	0,9	16,4	33,2	-
Out-05	-5,7	-6,7	-6,5	-6,7	-5,3	-11,6	3,7	-0,7	-5,8	-
Nov-05	2,9	3,6	8,4	2,8	6,9	-0,7	-8,7	-9,8	3,1	-
Dez-05	-6,8	-6,5	-22,8	-3,5	-11,5	2,5	-0,9	21,1	-7,2	-
Jan-06	-1,3	-2,9	4,4	-4,0	5,9	-15,9	-3,2	-22,3	-1,0	-
(*) Fev-06	-3,5	-5,7	-5,9	-5,6	-3,4	-1,8	1,0	11,1	-3,7	-
(*) Mar-06	23,2	25,2	20,7	25,9	20,1	34,9	16,1	15,4	23,3	-
Abr-06	-16,1	-19,1	-18,4	-19,2	-18,7	-19,1	6,7	-21,4	-16,0	-
Variação homóloga (%)										
Abr-05	0,8	-4,4	0,0	-5,2	-1,9	9,1	24,4	-5,4	0,9	-
Mai-05	-1,9	-3,7	-8,2	-2,8	-0,9	-6,5	7,4	2,0	-2,0	-
Jun-05	6,4	4,2	6,2	3,8	3,4	16,8	13,8	18,3	6,3	-
Jul-05	-4,7	-8,1	-16,1	-6,7	-3,3	-11,9	16,1	11,6	-4,8	-
Ago-05	7,1	2,7	-5,3	3,7	2,0	21,0	26,6	12,7	7,0	-
Set-05	3,3	-1,6	-3,6	-1,3	1,4	7,2	27,0	14,7	3,2	-
Out-05	0,7	-3,9	-6,1	-3,4	0,0	-0,5	22,4	30,0	0,4	-
Nov-05	0,9	-1,2	-1,9	-1,1	2,3	-1,9	7,2	-14,7	1,2	-
Dez-05	2,3	-4,4	-6,3	-4,2	6,5	-0,1	15,3	40,4	1,9	-
Jan-06	4,6	-0,8	0,1	-0,9	6,0	-1,1	27,6	17,3	4,4	-
(*) Fev-06	1,9	-5,0	-9,8	-4,2	6,9	-12,3	30,0	15,0	1,8	-
(*) Mar-06	12,3	5,9	3,8	6,3	12,9	13,3	32,9	16,6	12,2	-
Abr-06	-1,7	-6,6	-18,6	-4,4	-3,3	-10,8	34,9	-1,7	-1,7	-
Variação média nos últimos 12 meses (%)										
Abr-05	3,5	0,0	-1,9	0,4	3,2	1,1	26,3	6,8	3,5	-
Mai-05	2,8	-0,5	-2,8	-0,1	2,8	-0,3	24,4	5,1	2,8	-
Jun-05	2,7	-0,7	-3,2	-0,3	2,3	1,0	23,1	5,9	2,6	-
Jul-05	2,0	-1,6	-4,9	-1,0	2,0	-0,6	22,6	7,5	1,9	-
Ago-05	1,9	-1,6	-5,1	-1,0	1,2	0,8	23,3	7,1	1,8	-
Set-05	1,7	-1,8	-5,6	-1,1	0,8	0,9	23,6	7,5	1,7	-
Out-05	2,1	-1,4	-5,2	-0,8	1,2	1,0	23,1	10,4	2,0	-
Nov-05	1,5	-1,9	-5,2	-1,3	0,4	1,8	20,1	6,0	1,4	-
Dez-05	1,2	-2,5	-5,1	-2,0	0,6	1,6	19,2	8,0	1,2	-
Jan-06	1,3	-2,6	-4,6	-2,2	0,7	0,9	19,7	9,7	1,1	-
(*) Fev-06	1,1	-2,9	-5,5	-2,5	1,2	-0,6	19,5	10,2	1,0	-
(*) Mar-06	2,7	-1,8	-4,0	-1,4	2,9	1,9	20,6	12,0	2,6	-
Abr-06	2,5	-2,0	-5,6	-1,3	2,8	0,2	21,6	12,4	2,4	-

NOTAS

Variação mensal = [mês n (ano N) / mês n-1 (ano N)] * 100 - 100

Variação homóloga = [mês n (ano N) / mês n (ano N-1)] * 100 - 100

Variação média nos últimos 12 meses = [[mês (n-11) + ... + mês (n)] / [mês (n-23) + ... + mês (n-12)]] * 100 - 100

(a) De acordo com o Regulamento nº 1165/98, de 19 de Maio esta Secção deixa de fazer parte do Índice Geral.

(*) Rectificado, em resultado da substituição das estimativas efectuadas para as não respostas, ainda existentes à data do apuramento.



Meses	TOTAL	GRANDES AGRUPAMENTOS INDUSTRIAIS					SECÇÕES			
		Bens de Consumo		Intermédios	Investimento	Energia	Indústria Extractiva	Indústria Transformadora	Electricidade, Gás e Água (a)	
		Total	Duradouro							Não Duradouro
Índices mensais										
Abr-05	97,1	95,9	95,8	95,9	96,9	83,8	118,5	95,1	97,2	-
Mai-05	98,8	96,8	94,3	97,2	97,7	87,0	123,6	98,1	98,8	-
Jun-05	106,9	106,4	104,6	106,7	101,1	107,4	128,5	98,7	107,0	-
Jul-05	102,9	105,0	94,5	106,5	98,6	81,7	135,9	98,1	102,9	-
Ago-05	86,6	92,3	61,6	96,7	72,4	64,9	143,2	82,3	86,6	-
Set-05	107,7	109,9	99,4	111,4	100,8	98,0	136,2	98,9	107,8	-
Out-05	102,7	103,5	97,1	104,4	97,8	82,4	141,5	97,3	102,8	-
Nov-05	104,6	104,1	106,1	103,8	103,5	85,2	133,6	96,2	104,7	-
Dez-05	101,8	103,2	90,1	105,1	90,3	102,7	136,9	82,6	102,1	-
Jan-06	94,9	89,7	73,9	91,9	98,6	70,7	129,3	87,4	95,0	-
(*) Fev-06	89,6	85,1	70,0	87,3	90,9	74,3	119,7	82,5	89,7	-
(*) Mar-06	109,8	106,0	84,3	109,1	110,0	92,5	143,1	99,5	109,9	-
Abr-06	95,4	88,8	68,2	91,8	91,5	72,1	161,1	82,3	95,6	-
Varição mensal (%)										
Abr-05	-4,8	-7,3	16,5	-9,9	-3,1	-5,7	-1,4	-2,8	-4,8	-
Mai-05	1,7	1,0	-1,5	1,3	0,8	3,8	4,3	3,2	1,6	-
Jun-05	8,2	10,0	10,9	9,8	3,5	23,4	3,9	0,6	8,3	-
Jul-05	-3,8	-1,3	-9,6	-0,2	-2,6	-23,9	5,8	-0,6	-3,8	-
Ago-05	-15,8	-12,2	-34,8	-9,2	-26,5	-20,6	5,3	-16,1	-15,8	-
Set-05	24,4	19,1	61,2	15,2	39,2	51,0	-4,9	20,1	24,4	-
Out-05	-4,6	-5,8	-2,3	-6,3	-3,0	-15,9	3,9	-1,5	-4,7	-
Nov-05	1,9	0,6	9,2	-0,6	5,8	3,4	-5,6	-1,2	1,9	-
Dez-05	-2,7	-0,8	-15,1	1,3	-12,7	20,6	2,5	-14,1	-2,5	-
Jan-06	-6,8	-13,1	-18,0	-12,5	9,2	-31,1	-5,6	5,8	-6,9	-
(*) Fev-06	-5,5	-5,1	-5,2	-5,1	-7,8	5,0	-7,4	-5,5	-5,5	-
(*) Mar-06	22,5	24,6	20,4	25,0	21,0	24,6	19,6	20,5	22,5	-
Abr-06	-13,1	-16,2	-19,1	-15,9	-16,8	-22,1	12,5	-17,3	-13,0	-
Varição homóloga (%)										
Abr-05	-0,8	-4,4	6,8	-5,9	-2,4	-2,6	20,1	0,3	-0,8	-
Mai-05	-3,4	-4,6	-9,9	-3,8	-4,2	-13,0	13,9	0,7	-3,4	-
Jun-05	7,7	5,7	11,0	5,0	2,5	22,3	17,1	8,8	7,7	-
Jul-05	-5,7	-7,8	-15,3	-6,8	-6,4	-19,7	19,6	1,1	-5,7	-
Ago-05	4,9	3,6	3,8	3,6	1,3	0,6	18,6	-4,7	5,0	-
Set-05	2,2	-0,9	-2,7	-0,7	-3,6	13,9	21,8	1,6	2,2	-
Out-05	1,6	-0,8	-1,8	-0,7	-0,7	0,1	17,1	4,3	1,6	-
Nov-05	-1,6	-1,2	1,6	-1,6	-0,3	-12,7	3,2	-3,9	-1,6	-
Dez-05	0,4	-2,0	-1,6	-2,0	0,0	-5,2	14,8	-1,9	0,4	-
Jan-06	4,7	-0,9	-0,5	-1,0	6,4	-1,7	22,0	2,3	4,8	-
(*) Fev-06	1,0	-5,0	-13,2	-4,0	3,1	-5,9	20,2	-2,9	1,1	-
(*) Mar-06	7,6	2,6	2,5	2,6	10,0	4,1	19,0	1,7	7,7	-
Abr-06	-1,8	-7,4	-28,7	-4,3	-5,6	-14,0	35,9	-13,5	-1,6	-
Varição média nos últimos 12 meses (%)										
Abr-05	2,1	-0,7	-5,2	-0,1	0,8	-0,7	21,0	-1,1	2,2	-
Mai-05	1,3	-1,3	-6,4	-0,6	0,1	-3,3	20,8	-0,9	1,4	-
Jun-05	1,3	-1,3	-6,2	-0,7	-0,2	-1,7	20,2	-0,2	1,4	-
Jul-05	0,7	-2,2	-7,7	-1,4	-0,5	-4,2	20,6	1,3	0,7	-
Ago-05	0,4	-2,2	-7,0	-1,6	-1,1	-4,5	20,3	0,1	0,4	-
Set-05	0,3	-2,2	-7,2	-1,5	-2,0	-3,3	20,7	0,4	0,3	-
Out-05	1,0	-1,5	-5,8	-0,9	-1,1	-2,7	20,2	1,9	1,0	-
Nov-05	0,1	-1,9	-5,0	-1,5	-1,7	-3,9	17,0	0,9	0,1	-
Dez-05	-0,1	-2,1	-4,0	-1,8	-2,1	-3,9	16,4	0,3	-0,1	-
Jan-06	0,1	-2,2	-3,0	-2,0	-1,7	-3,8	16,9	0,2	0,1	-
(*) Fev-06	0,2	-2,4	-3,9	-2,2	-1,3	-3,8	16,9	0,0	0,2	-
(*) Mar-06	1,4	-1,4	-2,0	-1,3	0,3	-2,2	17,0	0,6	1,4	-
Abr-06	1,3	-1,6	-5,1	-1,2	0,1	-3,1	18,4	-0,6	1,4	-

NOTAS

Varição mensal = [mês n (ano N) / mês n-1 (ano N)] * 100 - 100

Varição homóloga = [mês n (ano N) / mês n (ano N-1)] * 100 - 100

Varição média nos últimos 12 meses = [[mês (n-11) + ... + mês (n)] / [mês (n-23) + ... + mês (n-12)]] * 100 - 100

(a) De acordo com o Regulamento nº 1165/98, de 19 de Maio esta Secção deixa de fazer parte do Índice Geral.

(*) Rectificado, em resultado da substituição das estimativas efectuadas para as não respostas, ainda existentes à data do apuramento.



INSTITUTO NACIONAL DE ESTATÍSTICA

Índice de **VOLUME DE NEGÓCIOS NA INDÚSTRIA - MERCADO EXTERNO**

Índice Geral, por Grandes Agrupamentos Industriais e por Secções

Variações mensais, homólogas e nos últimos 12 meses

BASE 2000=100

Meses	TOTAL	GRANDES AGRUPAMENTOS INDUSTRIAIS					SECÇÕES			
		Bens de Consumo		Intermédios	Investimento	Energia	Indústria Extractiva	Indústria Transformadora	Electricidade, Gás e Água (a)	
		Total	Duradouro							
Índices mensais										
Abr-05	116,8	100,5	110,4	98,1	129,1	109,8	186,9	128,9	116,7	-
Mai-05	117,2	101,9	115,2	98,7	137,3	100,2	144,3	183,8	116,6	-
Jun-05	123,6	110,2	122,0	107,3	142,6	106,0	148,3	170,4	123,2	-
Jul-05	124,0	118,6	102,2	122,6	136,9	101,8	174,4	168,5	123,7	-
Ago-05	84,7	73,0	60,1	76,1	101,5	57,6	190,8	172,5	84,0	-
Set-05	128,4	104,9	124,6	100,1	147,0	113,4	256,3	189,8	127,9	-
Out-05	118,6	95,6	110,1	92,1	134,4	105,5	263,6	191,4	118,0	-
Nov-05	124,3	106,6	118,0	103,9	146,0	100,7	206,3	142,3	124,2	-
Dez-05	106,7	85,8	78,5	87,6	131,8	84,0	169,9	294,4	105,0	-
Jan-06	117,0	108,0	112,6	106,9	133,7	90,2	189,8	145,2	116,8	-
(*) Fev-06	117,0	100,7	105,1	99,6	137,8	82,5	275,1	213,9	116,2	-
(*) Mar-06	145,6	127,3	127,2	127,3	164,0	120,8	287,3	231,6	144,8	-
Abr-06	115,0	95,7	104,7	93,6	129,3	101,2	243,0	167,4	114,5	-
Varição mensal (%)										
Abr-05	-3,2	-10,6	-8,7	-11,1	-7,9	12,6	56,1	-16,0	-3,1	-
Mai-05	0,4	1,4	4,4	0,6	6,3	-8,8	-22,8	42,6	0,0	-
Jun-05	5,5	8,1	5,9	8,8	3,9	5,9	2,8	-7,3	5,7	-
Jul-05	0,3	7,6	-16,3	14,3	-4,0	-4,0	17,5	-1,1	0,3	-
Ago-05	-31,7	-38,5	-41,2	-37,9	-25,9	-43,4	9,4	2,4	-32,1	-
Set-05	51,5	43,7	107,4	31,4	44,9	96,7	34,3	10,0	52,3	-
Out-05	-7,6	-8,8	-11,6	-7,9	-8,6	-6,9	2,9	0,8	-7,7	-
Nov-05	4,8	11,5	7,2	12,7	8,6	-4,6	-21,7	-25,6	5,3	-
Dez-05	-14,2	-19,5	-33,5	-15,7	-9,7	-16,5	-17,7	106,9	-15,4	-
Jan-06	9,7	25,9	43,4	22,1	1,5	7,3	11,7	-50,7	11,2	-
(*) Fev-06	0,0	-6,8	-6,7	-6,8	3,0	-8,5	45,0	47,3	-0,5	-
(*) Mar-06	24,4	26,4	21,1	27,7	19,0	46,4	4,5	8,3	24,7	-
Abr-06	-21,0	-24,8	-17,7	-26,5	-21,2	-16,2	-15,4	-27,7	-20,9	-
Varição homóloga (%)										
Abr-05	3,8	-4,3	-7,7	-3,3	-1,1	23,1	51,1	-17,9	4,1	-
Mai-05	0,8	-1,6	-5,9	-0,3	4,3	1,6	-22,0	4,6	0,7	-
Jun-05	4,2	0,9	0,5	1,1	4,7	10,6	-4,3	44,7	3,9	-
Jul-05	-2,8	-8,6	-17,1	-6,6	1,5	-2,4	-1,4	42,6	-3,2	-
Ago-05	12,3	0,0	-16,6	3,9	3,0	69,0	106,0	64,3	11,6	-
Set-05	5,5	-3,2	-4,7	-2,8	9,2	0,8	53,7	51,6	5,1	-
Out-05	-0,8	-10,8	-11,4	-10,6	1,1	-1,0	50,1	137,6	-1,7	-
Nov-05	5,9	-1,2	-6,2	0,2	6,1	12,7	32,9	-32,9	6,6	-
Dez-05	6,5	-10,8	-13,4	-10,2	16,8	8,9	18,8	149,5	5,0	-
Jan-06	4,3	-0,4	0,7	-0,6	5,4	-0,6	68,2	72,4	3,9	-
(*) Fev-06	3,5	-4,9	-6,2	-4,6	12,4	-18,5	78,6	54,8	2,9	-
(*) Mar-06	20,6	13,2	5,2	15,4	17,1	23,8	140,0	51,0	20,3	-
Abr-06	-1,5	-4,8	-5,2	-4,6	0,1	-7,9	30,0	29,9	-1,8	-
Varição média nos últimos 12 meses (%)										
Abr-05	6,2	1,8	2,5	1,7	7,2	3,3	69,5	34,6	6,0	-
Mai-05	5,7	1,4	1,9	1,3	7,1	3,5	51,7	24,4	5,6	-
Jun-05	5,2	0,8	0,7	0,8	6,4	4,3	44,3	24,9	5,1	-
Jul-05	4,5	-0,2	-1,2	0,1	6,1	3,8	37,0	26,3	4,3	-
Ago-05	4,8	-0,3	-2,6	0,3	4,8	7,6	44,3	27,8	4,6	-
Set-05	4,5	-0,9	-3,4	-0,2	5,1	6,2	44,4	27,9	4,3	-
Out-05	4,1	-1,3	-4,4	-0,4	4,7	5,5	42,5	34,4	3,8	-
Nov-05	4,1	-1,9	-5,5	-0,9	3,8	9,0	40,5	19,5	3,9	-
Dez-05	3,8	-3,5	-6,6	-2,6	4,6	8,5	37,7	27,8	3,6	-
Jan-06	3,4	-3,5	-6,7	-2,6	4,4	6,6	37,9	34,4	3,1	-
(*) Fev-06	3,0	-4,2	-7,5	-3,3	5,1	3,3	35,3	36,4	2,6	-
(*) Mar-06	5,1	-2,7	-6,5	-1,6	6,7	6,9	41,6	40,8	4,7	-
Abr-06	4,6	-2,7	-6,3	-1,7	6,8	4,1	39,8	45,9	4,2	-

NOTAS

Varição mensal = [mês n (ano N) / mês n-1 (ano N)] * 100 - 100

Varição homóloga = [mês n (ano N) / mês n (ano N-1)] * 100 - 100

Varição média nos últimos 12 meses = [[mês (n-11) + ... + mês (n)] / [mês (n-23) + ... + mês (n-12)]] * 100 - 100

(a) De acordo com o Regulamento nº 1165/98, de 19 de Maio esta Secção deixa de fazer parte do Índice Geral.

(*) Rectificado, em resultado da substituição das estimativas efectuadas para as não respostas, ainda existentes à data do apuramento.

Notas Explicativas

Índice de Volume de Negócios na Indústria

O objectivo do índice de volume de negócios na indústria é mostrar a evolução do mercado de bens e serviços na indústria e a sua desagregação entre mercado nacional e externo. Os índices são obtidos tendo por base o Inquérito Mensal ao Volume de Negócios e Emprego na Indústria, realizado por via postal e electrónica (e-mail) junto de 2 831 unidades estatísticas, seleccionadas a partir das empresas sediadas no território nacional cuja actividade principal se enquadre na indústria. A taxa de respostas, tendo por base o volume de negócios na amostra, é superior a 85% no momento do primeiro apuramento.

Taxa de variação mensal

A variação mensal compara o volume de negócios entre dois meses consecutivos. Embora seja um indicador que permite um acompanhamento corrente do andamento do volume de negócios, o cálculo desta taxa de variação é particularmente influenciado por efeitos de natureza sazonal e outros mais específicos localizados num (ou em ambos) dos meses comparados.

Taxa de variação homóloga

A variação homóloga compara o nível do volume de negócios entre o mês corrente e o mesmo mês do ano anterior. Esta taxa de variação é mais "resistente" a oscilações de natureza sazonal podendo, no entanto, ser influenciada por efeitos localizados num mês específico.

Taxa de variação média dos últimos doze meses

A variação média dos últimos doze meses compara o nível do volume de negócios dos últimos doze meses com os doze meses imediatamente anteriores. Por ser uma média móvel, esta taxa de variação é menos sensível a alterações.

Siglas

- Geral – Indústria Extractiva, Indústria Transformadora e Produção e Distribuição de Electricidade, Gás e Água
- C – Indústrias extractivas
- D – Indústria Transformadora
- E – Produção e Distribuição de Electricidade, Gás e Água
- CT – Bens de Consumo Total
- CND – Bens de Consumo não Duradouros
- CD – Bens de Consumo Duradouros
- INT – Intermédios
- INV – Investimento
- EN – Energia
- CB – Indústrias extractivas, com excepção da extracção de produtos energéticos
- DA – Indústrias alimentares, das bebidas e do tabaco
- DB – Indústria têxtil
- DC – Indústria do couro e dos produtos de couro
- DD – Indústrias da madeira e da cortiça e suas obras
- DE – Fabricação de pasta, de papel e cartão e seus artigos; edição e impressão
- DF – Fabricação de coque, produtos petrolíferos refinados e combustível nuclear
- DG – Fabricação de produtos químicos e de fibras sintéticas ou artificiais
- DH – Fabricação de artigos de borracha e de matérias plásticas
- DI – Fabricação de outros produtos minerais não metálicos
- DJ – Indústrias metalúrgicas de base e de produtos metálicos
- DK – Fabricação de máquinas e equipamentos, n.e.
- DL – Fabricação de equipamento eléctrico e de óptica
- DM – Fabricação de material de transporte
- DN – Indústrias transformadoras, n.e.

O presente destaque inclui informação recebida até ao dia 1 de Junho de 2006, o que corresponde a uma taxa de respostas de 92,9%.

Para mais informação relacionada com este tema, consulte http://www.ine.pt/prodserv/quadros/periodo.asp?pub_cod=245

Índices de Emprego, Remunerações e Horas Trabalhadas na Indústria

Abril de 2006

EMPREGO NA INDÚSTRIA VOLTOU A DIMINUIR EM ABRIL

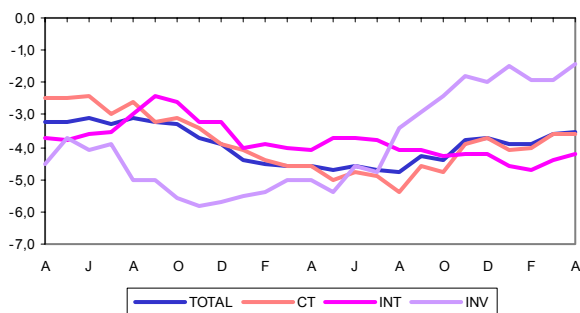
O emprego e o volume de trabalho na indústria diminuíram, em termos homólogos, 3,5% e 9,5% respectivamente, enquanto as remunerações aumentaram 0,1%.

EMPREGO

O emprego na indústria diminuiu 3,5% em Abril, quando comparado com o mesmo mês do ano anterior. Esta quebra foi menos intensa em 0,1 pontos percentuais (p.p.) do que a verificada em Março.

Este ténue desagravamento deveu-se aos comportamentos menos desfavoráveis em todos os Grandes Agrupamentos Industriais, excepto no de *Bens de Consumo*. Este último manteve a taxa de variação de -3,6%. Os desagravamentos foram na ordem de 0,2 p.p. no agrupamento de *Bens Intermédios* (variação homóloga de -4,2%) e de 0,5 p.p. no de *Bens de Investimento* (variação de -1,4%). O agrupamento de *Energia* registou uma variação homóloga positiva (3,3%) e uma aceleração de 0,1 p.p..

Índice Total e Secções
Variações Homólogas, %



Face ao mês anterior, o volume de emprego na indústria reduziu-se em 0,2%.

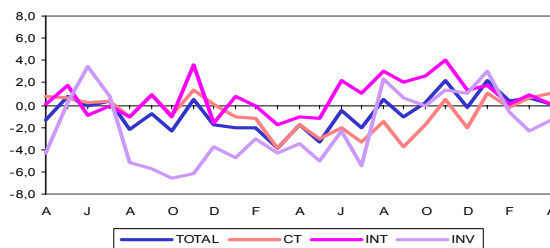
A variação média nos últimos 12 meses situou-se em -4,2%, valor mais favorável em 0,1 p.p. que o observado no mês anterior.

REMUNERAÇÕES

As remunerações efectivamente pagas na indústria apresentaram uma variação homóloga positiva de 0,1%, o que representa um abrandamento de 0,6 p.p. face ao verificado em Março.

O andamento da variação homóloga total foi determinado pelas evoluções nos agrupamentos de *Energia* e de *Bens Intermédios*, que registaram variações homólogas respectivas de -3,4% e 0,1%, quando no mês precedente apresentaram variações de 9,6% e de 0,9%, respectivamente. Estes comportamentos mais do que anularam a aceleração registada no agrupamento de *Bens de Consumo*, que apresentou uma taxa de variação de 1,1%, o que compara com a variação de 0,6% observada no mês anterior.

Índice Total e Secções
Variações Homólogas, %



Relativamente ao mês anterior, as remunerações pagas registaram uma variação positiva de

1,1% (2,3% em Março). Em todos os Grandes Agrupamentos Industriais se observaram variações menos favoráveis do que as registadas em Março, excepto no de *Energia*, cuja taxa de variação foi de 12,5% quando se situara em 11,0% em Março.

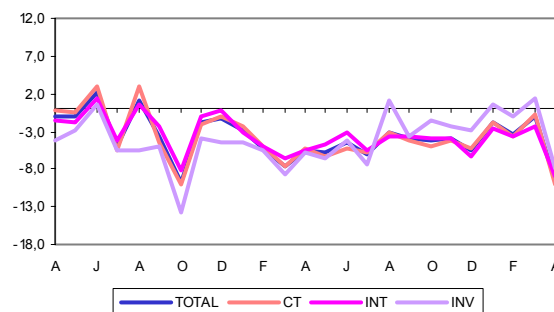
A variação média nos últimos 12 meses foi de -0,1%, melhorando em 0,2 p.p. face ao valor de Março e dando continuidade à tendência crescente dos últimos seis meses.

HORAS TRABALHADAS

As horas efectivamente trabalhadas na indústria diminuíram 9,5% face ao mesmo mês do ano anterior, para o que contribuiu o menor número de dias úteis de Abril do corrente ano. A quebra foi também mais intensa em 10,4 p.p. do que a observada no mês anterior.

Todos os Grandes Agrupamentos Industriais registaram comportamentos negativos, sendo de destacar as contribuições dos agrupamentos de *Bens de Consumo* e de *Bens Intermédios* na ordem de -5,1 p.p. e de -3,3 p.p., respectivamente. Estes agrupamentos registaram variações homólogas de -10,1% e de -9,0%.

Índice Total e Secções
Variações Homólogas, %



Comparando com o mês anterior, o volume de trabalho na indústria diminuiu em 11,8%, tendo-se verificado evoluções negativas de apreciável intensidade em todos os Grandes Agrupamentos Industriais, reflectindo a diferença de dias úteis entre Abril e Março.

A variação média nos últimos 12 meses foi de -4,4%, agravando-se em 0,3 p.p. face à variação observada no mês anterior.

INSTITUTO NACIONAL DE ESTATÍSTICA

Índices de EMPREGO, REMUNERAÇÕES e HORAS TRABALHADAS na indústria

Índice Geral e por Grandes Agrupamentos Industriais

Variações mensais, homólogas e nos últimos 12 meses

BASE 2000=100

Meses	EMPREGO					REMUNERAÇÕES					HORAS				
	TOTAL	CT	INT	INV	EN	TOTAL	CT	INT	INV	EN	TOTAL	CT	INT	INV	EN
Índices mensais															
Abr-05	84,4	84,0	86,3	83,4	65,8	95,9	93,5	100,3	90,3	98,8	86,4	85,8	88,7	84,2	73,8
Mai-05	84,2	83,8	86,1	83,1	65,7	95,4	93,2	102,9	90,6	74,7	87,3	86,9	89,3	84,9	74,8
Jun-05	84,0	83,6	85,8	83,1	65,2	103,2	98,7	111,1	99,9	92,6	86,8	86,4	88,8	84,6	71,1
Jul-05	83,7	83,3	85,5	83,2	65,6	112,0	107,4	122,5	110,2	80,3	86,1	86,4	87,5	83,6	67,0
Ago-05	83,3	82,8	84,8	83,3	65,6	98,5	101,6	103,5	86,8	72,0	60,7	61,4	60,2	58,4	63,1
Set-05	83,2	82,7	84,7	83,4	65,6	93,1	92,0	99,9	87,8	70,2	86,1	85,8	87,3	85,4	73,3
Out-05	82,8	82,2	84,3	82,9	68,6	93,8	92,0	101,0	87,4	75,2	84,5	83,8	86,3	83,4	75,9
Nov-05	82,7	82,2	84,1	82,8	68,6	113,3	106,7	124,7	110,8	92,5	87,0	86,5	88,5	86,0	77,9
Dez-05	82,3	81,9	83,7	82,3	68,0	125,6	125,8	133,9	110,6	108,7	78,8	78,8	80,1	75,9	68,9
Jan-06	81,8	81,3	82,8	82,6	68,1	93,4	91,7	99,1	88,4	80,2	86,4	86,6	86,6	85,8	81,8
(*) Fev-06	81,7	81,3	82,8	82,0	68,0	92,8	92,2	98,2	87,1	76,4	81,6	81,2	83,0	80,2	71,9
(*) Mar-06	81,7	81,3	82,7	82,0	68,0	94,9	93,4	100,3	89,5	84,9	88,8	88,4	89,6	88,6	82,7
Abr-06	81,5	81,0	82,7	82,2	68,0	96,0	94,5	100,5	89,1	95,5	78,2	77,1	80,7	77,5	64,7
Varição mensal (%)															
Abr-05	-0,4	-0,4	-0,3	-0,2	-0,1	1,8	0,7	1,0	-1,6	27,7	-3,5	-3,7	-3,2	-3,7	-3,0
Mai-05	-0,3	-0,3	-0,2	-0,3	-0,2	-0,5	-0,3	2,6	0,3	-24,4	1,0	1,3	0,7	0,9	1,4
Jun-05	-0,2	-0,2	-0,4	0,0	-0,9	8,2	5,9	8,0	10,3	23,9	-0,6	-0,6	-0,6	-0,4	-4,9
Jul-05	-0,3	-0,4	-0,4	0,2	0,6	8,5	8,8	10,2	10,3	-13,3	-0,7	0,0	-1,4	-1,2	-5,9
Ago-05	-0,6	-0,5	-0,8	0,1	0,1	-12,0	-5,3	-15,5	-21,2	-10,3	-29,6	-28,9	-31,2	-30,1	-5,8
Set-05	-0,1	-0,1	-0,1	0,2	-0,1	-5,5	-9,5	-3,5	1,1	-2,4	41,9	39,7	44,9	46,1	16,2
Out-05	-0,5	-0,7	-0,4	-0,6	4,6	0,7	0,0	1,2	-0,5	7,0	-1,8	-2,3	-1,1	-2,3	3,5
Nov-05	-0,1	0,1	-0,3	-0,1	0,1	20,9	16,0	23,5	26,8	23,0	2,9	3,2	2,5	3,2	2,6
Dez-05	-0,5	-0,4	-0,5	-0,6	-0,9	10,9	17,9	7,4	-0,2	17,6	-9,5	-8,9	-9,4	-11,8	-11,5
Jan-06	-0,7	-0,8	-1,0	0,4	0,2	-25,7	-27,1	-26,0	-20,1	-26,2	9,7	9,8	8,1	13,1	18,7
(*) Fev-06	-0,1	0,0	0,0	-0,7	-0,2	-0,6	0,5	-0,9	-1,5	-4,8	-5,6	-6,3	-4,1	-6,6	-12,1
(*) Mar-06	0,0	0,1	-0,1	0,0	0,1	2,3	1,3	2,1	2,8	11,0	8,8	8,9	7,9	10,5	15,0
Abr-06	-0,2	-0,5	-0,1	0,2	0,0	1,1	1,2	0,2	-0,5	12,5	-11,8	-12,8	-9,9	-12,6	-21,7
Varição homóloga (%)															
Abr-05	-4,6	-4,6	-4,1	-5,0	-13,5	-1,8	-1,7	-1,1	-3,4	-3,8	-5,6	-5,3	-5,6	-5,7	-13,0
Mai-05	-4,7	-5,0	-3,7	-5,4	-13,4	-3,3	-3,0	-1,2	-5,0	-17,5	-5,8	-6,2	-4,8	-6,7	-12,2
Jun-05	-4,6	-4,8	-3,7	-4,6	-13,5	-0,5	-2,1	2,2	-2,3	-4,5	-4,4	-5,2	-3,1	-4,1	-13,2
Jul-05	-4,7	-4,9	-3,8	-4,8	-12,8	-2,1	-3,3	1,0	-5,5	-8,5	-6,1	-5,9	-5,5	-7,5	-13,7
Ago-05	-4,8	-5,4	-4,1	-3,4	-12,3	0,5	-1,5	3,0	2,3	-5,5	-3,0	-3,2	-3,6	1,2	-9,0
Set-05	-4,3	-4,6	-4,1	-2,9	-11,7	-1,1	-3,7	2,0	0,6	-8,1	-4,0	-4,2	-3,7	-3,7	-9,6
Out-05	-4,4	-4,8	-4,3	-2,4	-6,7	0,2	-1,7	2,6	-0,1	-3,0	-4,2	-4,9	-4,0	-1,6	-5,9
Nov-05	-3,8	-3,9	-4,2	-1,8	-5,7	2,2	0,5	4,1	1,4	1,9	-4,0	-4,3	-3,9	-2,4	-7,7
Dez-05	-3,7	-3,7	-4,2	-2,0	-6,1	-0,2	-2,0	1,4	1,1	-0,1	-5,4	-5,3	-6,3	-2,9	-7,2
Jan-06	-3,9	-4,1	-4,6	-1,5	3,2	2,2	1,1	1,7	3,1	14,9	-1,7	-1,8	-2,6	0,5	6,2
(*) Fev-06	-3,9	-4,0	-4,7	-1,9	3,2	0,4	-0,2	0,1	-0,6	12,0	-3,3	-3,7	-3,7	-1,1	4,0
(*) Mar-06	-3,6	-3,6	-4,4	-1,9	3,2	0,7	0,6	0,9	-2,4	9,6	-0,9	-0,7	-2,3	1,4	8,7
Abr-06	-3,5	-3,6	-4,2	-1,4	3,3	0,1	1,1	0,1	-1,3	-3,4	-9,5	-10,1	-9,0	-8,0	-12,2
Varição média nos últimos 12 meses (%)															
Abr-05	-3,7	-3,5	-3,4	-5,0	-8,7	-1,2	-0,5	-0,1	-3,2	-10,9	-3,6	-3,4	-3,2	-5,5	-4,2
Mai-05	-3,9	-3,7	-3,4	-5,1	-9,4	-1,6	-0,8	-0,3	-3,6	-12,0	-4,0	-3,9	-3,5	-5,8	-5,8
Jun-05	-4,0	-3,9	-3,4	-5,2	-10,0	-1,6	-0,9	-0,1	-4,0	-11,9	-4,6	-4,6	-3,8	-6,2	-7,7
Jul-05	-4,1	-4,1	-3,5	-5,2	-10,6	-1,9	-1,3	0,0	-4,7	-12,9	-4,7	-4,6	-3,9	-6,4	-8,7
Ago-05	-4,2	-4,3	-3,6	-5,1	-11,1	-1,6	-1,3	0,4	-4,1	-12,4	-4,9	-5,0	-4,2	-6,0	-9,8
Set-05	-4,3	-4,4	-3,7	-4,9	-11,5	-1,7	-1,7	0,5	-3,7	-12,0	-4,9	-5,0	-4,3	-5,9	-10,7
Out-05	-4,4	-4,6	-3,8	-4,7	-11,5	-1,5	-1,8	0,7	-3,2	-11,3	-4,4	-4,5	-3,9	-4,8	-10,4
Nov-05	-4,4	-4,6	-3,9	-4,3	-11,3	-1,3	-1,8	0,8	-2,4	-10,3	-4,6	-4,7	-4,1	-4,7	-11,3
Dez-05	-4,4	-4,6	-4,0	-4,0	-11,4	-1,1	-2,0	1,1	-2,0	-8,9	-4,9	-5,0	-4,6	-4,6	-11,4
Jan-06	-4,4	-4,6	-4,1	-3,7	-10,2	-0,8	-1,9	1,2	-1,4	-6,2	-4,8	-5,0	-4,6	-4,2	-10,1
(*) Fev-06	-4,3	-4,5	-4,1	-3,4	-8,9	-0,6	-1,8	1,2	-1,2	-3,9	-4,7	-4,9	-4,5	-3,8	-8,7
(*) Mar-06	-4,3	-4,5	-4,2	-3,2	-7,5	-0,3	-1,5	1,4	-1,0	-1,6	-4,1	-4,3	-4,1	-2,9	-6,3
Abr-06	-4,2	-4,4	-4,2	-2,9	-6,2	-0,1	-1,2	1,5	-0,8	-1,6	-4,4	-4,7	-4,4	-3,1	-6,2

NOTAS

Varição mensal = [mês n (ano N) / mês n-1 (ano N)] * 100 - 100

Varição homóloga = [mês n (ano N) / mês n (ano N-1)] * 100 - 100

Varição média nos últimos 12 meses = [[mês (n-11) + ... + mês (n)] / [mês (n-23) + ... + mês (n-12)]] * 100 - 100

(*) Rectificado, em resultado da substituição das estimativas efectuadas para as não respostas, ainda existentes à data do apuramento.

Notas Explicativas

Índices de Emprego Remunerações e Horas Trabalhadas na Indústria

O objectivo dos Índices de Emprego, Remunerações e Horas Trabalhadas na Indústria é medir as variações do volume do emprego, das remunerações e do volume de trabalho na indústria. Os índices são obtidos tendo por base o Inquérito Mensal ao Volume de Negócios e Emprego na Indústria, realizado por via postal e electrónica (e-mail) junto de 2 831 unidades estatísticas, seleccionadas a partir das empresas sedeadas no território nacional cuja actividade principal se enquadre na indústria. A taxa de respostas, tendo por base o volume de negócios na amostra, é superior a 85% no momento do primeiro apuramento.

Taxa de variação mensal

A variação mensal compara o volume de negócios entre dois meses consecutivos. Embora seja um indicador que permite um acompanhamento corrente do andamento do volume de negócios, o cálculo desta taxa de variação é particularmente influenciado por efeitos de natureza sazonal e outros mais específicos localizados num (ou em ambos) dos meses comparados.

Taxa de variação homóloga

A variação homóloga compara o nível do volume de negócios entre o mês corrente e o mesmo mês do ano anterior. Esta taxa de variação é mais "resistente" a oscilações de natureza sazonal podendo, no entanto, ser influenciada por efeitos localizados num mês específico.

Taxa de variação média dos últimos doze meses

A variação média dos últimos doze meses compara o nível do volume de negócios dos últimos doze meses com os doze meses imediatamente anteriores. Por ser uma média móvel, esta taxa de variação é menos sensível a alterações.

Síglas

Total	– Indústria Extractiva, Industria Transformadora e Produção e Distribuição de Electricidade, Gás e Água
C	– Indústrias extractivas
D	– Indústria Transformadora
E	– Produção e Distribuição de Electricidade, Gás e Água
CT	– Bens de Consumo Total
CND	– Bens de Consumo não Duradouros
CD	– Bens de Consumo Duradouros
INT	– Intermédios
INV	– Investimento
EN	– Energia
CB	– Indústrias extractivas, com excepção da extracção de produtos energéticos
DA	– Indústrias alimentares, das bebidas e do tabaco
DB	– Indústria têxtil
DC	– Indústria do couro e dos produtos de couro
DD	– Indústrias da madeira e da cortiça e suas obras
DE	– Fabricação de pasta, de papel e cartão e seus artigos; edição e impressão
DF	– Fabricação de coque, produtos petrolíferos refinados e combustível nuclear
DG	– Fabricação de produtos químicos e de fibras sintéticas ou artificiais
DH	– Fabricação de artigos de borracha e de matérias plásticas
DI	– Fabricação de outros produtos minerais não metálicos
DJ	– Indústrias metalúrgicas de base e de produtos metálicos
DK	– Fabricação de máquinas e equipamentos, n.e.
DL	– Fabricação de equipamento eléctrico e de óptica
DM	– Fabricação de material de transporte
DN	– Indústrias transformadoras, n.e.

O presente destaque inclui informação recebida até ao dia 2 de Junho de 2006, o que corresponde a uma taxa de respostas de 94,9%.

Para mais informação relacionada com este tema, consulte http://www.ine.pt/prodserv/quadros/periodo.asp?pub_cod=342