



30 de Setembro de 2005

Índice de Volume de Negócios na Indústria – Total, Mercado Nacional e Mercado Externo Agosto de 2005

VOLUME DE NEGÓCIOS NA INDÚSTRIA SOBE EM AGOSTO

Em Agosto de 2005 o volume de negócios na indústria apresentou uma variação homóloga positiva de 7,5%. Esta subida verificou-se em ambos os mercados, sendo mais acentuada no mercado externo (12,4%) do que no interno (5,3%).

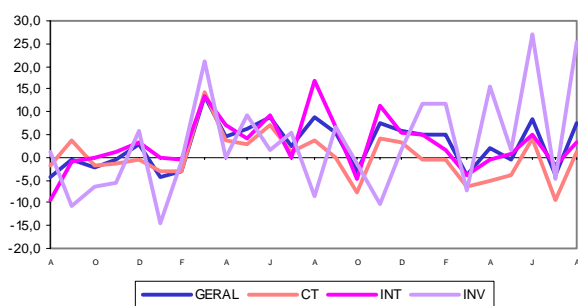
TOTAL

Face a Agosto do ano anterior, o volume de negócios na indústria aumentou 7,5%, revelando uma subida de 11,2 pontos percentuais (p.p.) face ao observado em Julho. Todos os Grandes Agrupamentos Industriais apresentaram variações positivas, destacando-se os de *Energia* (26,6%) e de *Bens de Investimento* (25,5%), com contribuições para o índice geral de 3,2 p.p. e 2,5 p.p., respectivamente.

MERCADO NACIONAL

O volume de negócios para o mercado nacional registou uma variação homóloga positiva de 5,3%, o que representa um aumento de 9,3 p.p. face ao verificado no mês anterior. Os agrupamentos que mais contribuíram para esta subida foram os de *Energia* (2,9 p.p.) e de *Bens Intermedios* (1,4 p.p.), com variações homólogas respectivas de 18,6% e 4,1%.

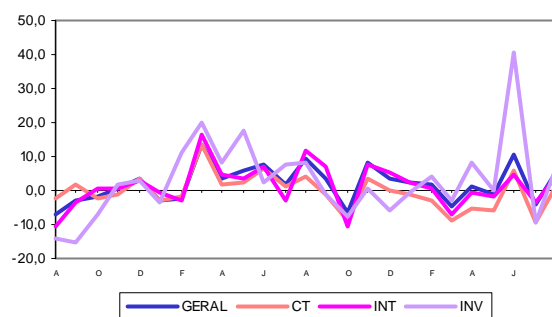
Índice Geral e Secções
Variações Homólogas, %



Face ao mês anterior, o índice de volume de negócios na indústria registou uma variação de -22,1%, reflectindo os efeitos da sazonalidade típica do mês de Agosto.

A variação média nos últimos 12 meses foi de 2,7%, mantendo-se a desaceleração observada no mês anterior.

Índice Geral e Secções
Variações Homólogas, %



A variação mensal verificada nas vendas para o mercado interno foi de -16,9%.

A variação média nos últimos 12 meses foi de 1,4%, atenuando, pelo segundo mês consecutivo, o crescimento observado em Julho.



Índice Geral e Secções

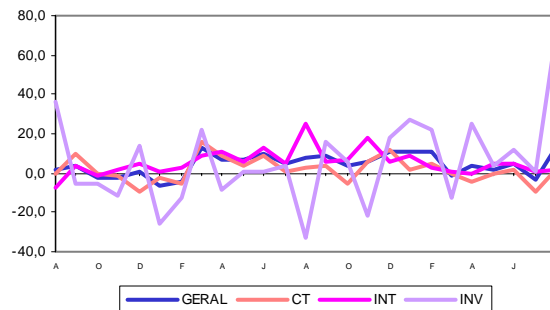
Variações Homólogas, %

MERCADO EXTERNO

O volume de negócios para o mercado externo aumentou 12,4%, quando comparado com o período homólogo do ano anterior, o que representa uma subida de 15,4 p.p. face ao observado no mês anterior.

Todos os Grandes Agrupamentos Industriais apresentaram contributos positivos para a variação do índice geral, destacando-se o de *Bens de Investimento* (6,9 p.p.), com uma variação homóloga de 69,6%, e o de *Energia* (3,9 p.p.), com uma variação de 106,0%.

Face ao mês anterior, as vendas para o mercado externo registaram uma descida de 31,5%.



A variação média nos últimos 12 meses foi de 5,2%, invertendo a desaceleração dos últimos cinco meses.



INSTITUTO NACIONAL DE ESTATÍSTICA

Índice de **VOLUME DE NEGÓCIOS NA INDÚSTRIA -TOTAL**
Índice Geral, por Grandes Agrupamentos Industriais e por Secções
Variações mensais, homólogas e nos últimos 12 meses
BASE 2000=100

Meses	TOTAL	GRANDES AGRUPAMENTOS INDUSTRIAIS						SECÇÕES		
		Bens de Consumo			Intermédios	Investimento	Energia	Indústria Extractiva	Indústria Transformadora	Electricidade, Gás e Água (a)
		Total	Duradouro	Não Duradouro						
Índices mensais										
Ago-04	80,3	84,3	64,4	87,7	80,5	51,0	117,5	90,4	80,2	-
Set-04	110,6	110,2	113,5	109,6	114,6	97,8	118,1	103,4	110,7	-
Out-04	107,0	105,2	109,0	104,5	110,0	93,2	127,1	90,5	107,2	-
Nov-04	109,9	106,1	112,9	105,0	115,0	93,9	132,5	124,4	109,7	-
Dez-04	101,0	102,6	91,2	104,5	97,8	94,4	122,0	91,6	101,1	-
Jan-05	98,0	95,3	89,3	96,4	105,1	81,8	106,8	86,2	98,1	-
Fev-05	97,7	94,3	93,4	94,5	100,7	93,9	100,7	97,4	97,7	-
Mar-05	109,7	106,5	98,0	107,9	114,7	99,4	120,2	111,1	109,7	-
Abr-05	104,7	96,5	102,2	95,5	109,1	101,3	126,4	103,5	104,7	-
Mai-05	106,4	97,9	103,7	96,9	112,6	100,9	126,0	117,7	106,3	-
(*) Jun-05	114,5	107,7	115,2	106,4	116,7	116,1	130,8	114,2	114,5	-
(*) Jul-05	110,8	107,4	99,7	108,7	112,9	97,8	140,4	111,4	110,8	-
Ago-05	86,3	85,3	64,7	88,9	83,1	63,9	148,7	105,9	86,0	-
Variação mensal (%)										
Ago-04	-30,2	-29,0	-44,6	-26,4	-30,1	-50,5	-2,9	-11,0	-30,4	-
Set-04	37,8	30,7	76,3	24,9	42,4	91,9	0,6	14,3	38,1	-
Out-04	-3,3	-4,5	-4,0	-4,6	-4,0	-4,7	7,6	-12,4	-3,2	-
Nov-04	2,7	0,9	3,6	0,4	4,6	0,7	4,2	37,4	2,3	-
Dez-04	-8,1	-3,4	-19,2	-0,4	-15,0	0,6	-7,9	-26,4	-7,8	-
Jan-05	-3,0	-7,1	-2,1	-7,8	7,5	-13,3	-12,5	-5,9	-3,0	-
Fev-05	-0,3	-1,1	4,6	-2,0	-4,1	14,8	-0,9	13,0	-0,4	-
Mar-05	12,3	12,9	4,9	14,3	13,8	5,8	13,6	14,1	12,2	-
Abr-05	-4,6	-9,4	4,3	-11,5	-4,9	1,9	5,2	-6,9	-4,6	-
Mai-05	1,7	1,4	1,4	1,4	3,2	-0,4	-0,3	13,7	1,5	-
(*) Jun-05	7,6	10,0	11,1	9,8	3,7	15,1	3,8	-3,0	7,7	-
(*) Jul-05	-3,2	-0,3	-13,5	2,2	-3,3	-15,8	7,3	-2,5	-3,2	-
Ago-05	-22,1	-20,6	-35,1	-18,3	-26,4	-34,7	5,9	-4,9	-22,3	-
Variação homóloga (%)										
Ago-04	8,9	3,8	-2,4	4,7	17,0	-8,7	19,4	20,2	8,7	-
Set-04	5,4	0,1	1,8	-0,2	6,7	6,9	23,0	10,4	5,4	-
Out-04	-2,9	-7,8	-9,6	-7,4	-4,6	-1,2	28,5	-6,8	-2,8	-
Nov-04	7,7	4,3	-1,7	5,5	11,4	-10,4	43,3	33,6	7,3	-
Dez-04	5,7	3,2	-7,4	5,0	5,4	1,8	25,9	15,3	5,6	-
Jan-05	5,1	-0,4	-6,2	0,6	4,9	11,8	22,1	-4,4	5,2	-
Fev-05	4,8	-0,4	1,8	-0,7	1,6	11,8	38,2	9,0	4,8	-
Mar-05	-3,7	-6,6	-12,8	-5,5	-4,0	-7,3	20,2	-1,7	-3,7	-
Abr-05	2,0	-5,1	0,6	-6,1	-0,5	15,7	24,4	-4,5	2,1	-
Mai-05	-0,3	-4,1	-7,2	-3,5	0,6	1,6	7,4	2,8	-0,3	-
(*) Jun-05	8,5	4,3	9,7	3,3	5,0	27,0	13,8	18,2	8,4	-
(*) Jul-05	-3,7	-9,5	-14,2	-8,7	-1,9	-4,9	16,1	9,6	-3,8	-
Ago-05	7,5	1,2	0,5	1,3	3,2	25,5	26,6	17,2	7,3	-
Variação média nos últimos 12 meses (%)										
Ago-04	2,9	2,2	1,1	2,4	4,0	-0,2	5,8	8,4	2,8	-
Set-04	3,4	1,9	1,0	2,0	4,7	1,4	7,6	9,4	3,3	-
Out-04	3,3	1,3	0,3	1,5	4,3	1,9	10,6	9,2	3,3	-
Nov-04	4,0	1,8	-0,1	2,1	5,2	1,4	13,4	12,0	3,9	-
Dez-04	4,3	2,1	0,0	2,4	5,3	1,1	14,8	12,7	4,2	-
Jan-05	5,0	2,3	-0,4	2,8	5,7	3,1	17,8	11,8	5,0	-
Fev-05	5,7	2,5	0,2	2,9	5,9	4,1	22,3	12,4	5,6	-
Mar-05	4,1	0,7	-2,0	1,2	4,3	1,6	24,4	9,5	4,1	-
Abr-05	3,9	0,0	-1,7	0,3	3,6	2,9	26,3	7,2	3,9	-
Mai-05	3,4	-0,6	-2,6	-0,3	3,3	2,2	24,4	5,5	3,3	-
(*) Jun-05	3,4	-0,8	-2,7	-0,5	3,0	4,4	23,1	6,3	3,3	-
(*) Jul-05	2,8	-1,8	-4,2	-1,4	2,8	3,4	22,6	7,8	2,7	-
Ago-05	2,7	-2,0	-4,1	-1,6	2,1	5,1	23,3	7,7	2,7	-

NOTAS

Variação mensal = [mês n (ano N) / mês n-1 (ano N)] * 100 - 100

Variação homóloga = [mês n (ano N) / mês n (ano N-1)] * 100 - 100

Variação média nos últimos 12 meses = [[mês (n-11) + ... + mês (n)] / [mês (n-23) + ... + mês (n-12)]] * 100 - 100

(*) Rectificado, em resultado da substituição das estimativas efectuadas para as não respostas, ainda existentes à data do apuramento.



Meses	TOTAL	GRANDES AGRUPAMENTOS INDUSTRIAIS					SECÇÕES			
		Bens de Consumo		Intermédios	Investimento	Energia	Indústria Extractiva	Indústria Transformadora	Electricidade, Gás e Água (a)	
		Total	Duradouro							Não Duradouro
Índices mensais										
Ago-04	82,6	89,1	59,4	93,4	71,5	64,5	120,7	86,4	82,5	-
Set-04	105,4	110,9	102,2	112,2	104,6	86,0	111,8	97,3	105,5	-
Out-04	101,0	104,3	98,9	105,1	98,5	82,3	120,8	93,3	101,2	-
Nov-04	106,3	105,3	104,4	105,5	103,8	97,6	129,5	100,1	106,4	-
Dez-04	101,4	105,3	91,6	107,2	90,3	108,3	119,3	84,2	101,6	-
Jan-05	90,9	89,2	74,7	91,3	94,2	73,6	106,0	86,7	91,0	-
Fev-05	90,0	88,6	80,8	89,7	89,8	87,0	99,5	86,1	90,1	-
Mar-05	103,7	102,5	82,4	105,4	101,8	99,4	120,3	99,4	103,8	-
Abr-05	98,8	95,0	96,5	94,7	98,9	93,1	118,5	96,5	98,8	-
Mai-05	100,9	95,7	95,8	95,7	99,9	100,0	123,6	99,4	100,9	-
(*) Jun-05	109,8	106,4	110,9	105,7	103,5	123,3	128,5	98,6	110,0	-
(*) Jul-05	104,6	103,1	97,9	103,8	101,6	92,2	135,9	96,1	104,8	-
Ago-05	87,0	89,9	62,0	94,0	74,5	68,8	143,2	88,2	87,0	-
Variação mensal (%)										
Ago-04	-24,3	-21,8	-46,8	-18,3	-32,1	-36,6	6,2	-11,0	-24,5	-
Set-04	27,7	24,5	72,1	20,2	46,3	33,2	-7,4	12,7	27,9	-
Out-04	-4,1	-5,9	-3,2	-6,3	-5,8	-4,2	8,0	-4,1	-4,1	-
Nov-04	5,2	1,0	5,6	0,3	5,3	18,5	7,2	7,3	5,2	-
Dez-04	-4,7	-0,1	-12,3	1,7	-13,0	11,0	-7,9	-15,9	-4,5	-
Jan-05	-10,3	-15,3	-18,4	-14,9	4,4	-32,0	-11,2	2,9	-10,5	-
Fev-05	-1,0	-0,7	8,2	-1,7	-4,7	18,2	-6,1	-0,7	-1,0	-
Mar-05	15,2	15,7	1,9	17,5	13,4	14,2	20,8	15,5	15,2	-
Abr-05	-4,8	-7,3	1,1	-10,1	-2,8	-6,4	-1,4	-3,0	-4,8	-
Mai-05	2,1	0,8	-0,7	1,0	1,0	7,5	4,3	3,1	2,1	-
(*) Jun-05	8,8	11,1	15,7	10,5	3,6	23,2	3,9	-0,8	9,0	-
(*) Jul-05	-4,7	-3,1	-11,7	-1,8	-1,9	-25,2	5,8	-2,5	-4,7	-
Ago-05	-16,9	-12,8	-36,7	-9,5	-26,7	-25,4	5,3	-8,3	-17,0	-
Variação homóloga (%)										
Ago-04	9,6	4,3	-10,3	5,9	12,0	8,0	21,4	11,7	9,6	-
Set-04	3,8	-1,1	0,2	-1,3	7,1	-1,4	18,0	-1,3	3,9	-
Out-04	-6,4	-8,6	-16,5	-7,4	-10,8	-7,7	21,7	-11,8	-6,3	-
Nov-04	8,5	3,7	-7,0	5,4	7,5	0,7	41,2	7,8	8,5	-
Dez-04	3,5	0,2	-13,2	2,2	5,4	-5,6	22,4	6,1	3,4	-
Jan-05	2,2	-1,2	-13,6	0,5	2,3	-0,3	16,2	4,8	2,1	-
Fev-05	1,7	-3,0	-0,5	-3,3	0,8	3,9	21,1	1,4	1,7	-
Mar-05	-4,9	-9,1	-18,3	-8,0	-6,9	-3,0	17,0	-4,0	-4,9	-
Abr-05	0,9	-5,3	7,6	-7,0	-0,4	8,1	20,1	1,8	0,8	-
Mai-05	-1,3	-5,6	-8,6	-5,2	-2,0	0,0	13,9	2,0	-1,4	-
(*) Jun-05	10,6	5,6	17,6	4,0	4,8	40,4	17,1	8,7	10,6	-
(*) Jul-05	-4,0	-9,6	-12,3	-9,2	-3,5	-9,4	19,6	-0,9	-4,1	-
Ago-05	5,3	0,9	4,4	0,6	4,1	6,6	18,6	2,1	5,4	-
Variação média nos últimos 12 meses (%)										
Ago-04	2,8	2,1	2,1	2,2	2,7	3,9	4,6	0,0	2,9	-
Set-04	3,4	1,9	2,2	1,9	3,7	5,3	6,2	0,1	3,5	-
Out-04	3,0	1,3	0,6	1,4	2,6	5,3	8,4	-0,8	3,1	-
Nov-04	3,7	1,7	-0,4	2,0	3,2	5,2	11,3	-0,4	3,8	-
Dez-04	3,7	1,4	-2,4	2,0	3,4	4,3	12,5	0,0	3,7	-
Jan-05	4,1	1,6	-3,4	2,3	3,6	4,5	14,8	0,7	4,2	-
Fev-05	4,4	1,5	-3,1	2,1	3,9	4,0	17,9	1,2	4,5	-
Mar-05	2,8	-0,5	-5,9	0,3	1,8	2,0	19,4	-0,3	2,8	-
Abr-05	2,5	-1,1	-5,0	-0,5	1,4	2,1	21,0	-0,6	2,6	-
Mai-05	1,9	-1,7	-6,1	-1,1	0,9	0,7	20,8	-0,4	2,0	-
(*) Jun-05	2,2	-1,8	-5,4	-1,3	0,8	3,8	20,2	0,4	2,2	-
(*) Jul-05	1,7	-2,8	-6,6	-2,2	0,7	2,2	20,6	1,7	1,7	-
Ago-05	1,4	-3,0	-5,9	-2,6	0,3	2,2	20,3	1,1	1,4	-

NOTAS

Variação mensal = [mês n (ano N) / mês n-1 (ano N)] * 100 - 100

Variação homóloga = [mês n (ano N) / mês n (ano N-1)] * 100 - 100

Variação média nos últimos 12 meses = [[mês (n-11) + ... + mês (n)] / [mês (n-23) + ... + mês (n-12)]] * 100 - 100

(*) Rectificado, em resultado da substituição das estimativas efectuadas para as não respostas, ainda existentes à data do apuramento.



INSTITUTO NACIONAL DE ESTATÍSTICA

Índice de **VOLUME DE NEGÓCIOS NA INDÚSTRIA - MERCADO EXTERNO**

Índice Geral, por Grandes Agrupamentos Industriais e por Secções

Variações mensais, homólogas e nos últimos 12 meses

BASE 2000=100

Meses	TOTAL	GRANDES AGRUPAMENTOS INDUSTRIAIS						SECÇÕES		
		Bens de Consumo			Intermédios	Investimento	Energia	Indústria Extractiva	Indústria Transformadora	Electricidade, Gás e Água (a)
		Total	Duradouro	Não Duradouro						
Índices mensais										
Ago-04	75,5	73,0	72,0	73,2	98,5	34,1	92,6	105,0	75,2	-
Set-04	121,7	108,4	130,8	102,9	134,6	112,5	166,7	125,2	121,7	-
Out-04	119,6	107,2	124,2	103,1	133,0	106,6	175,7	80,5	120,0	-
Nov-04	117,4	108,0	125,8	103,6	137,5	89,3	155,2	212,1	116,5	-
Dez-04	100,2	96,2	90,7	97,5	112,8	77,2	142,9	118,0	100,0	-
Jan-05	112,9	109,7	111,5	109,3	126,8	92,0	112,8	84,3	113,2	-
Fev-05	114,1	107,8	112,6	106,6	122,7	102,4	154,0	138,2	113,8	-
Mar-05	122,4	115,8	121,6	114,4	140,5	99,3	119,7	153,2	122,1	-
Abr-05	117,2	100,1	110,9	97,4	129,5	111,4	186,9	128,8	117,0	-
Mai-05	118,2	103,0	115,7	99,9	137,9	102,0	144,3	183,7	117,6	-
(*) Jun-05	124,4	110,7	121,8	108,0	143,3	107,3	148,3	170,3	124,0	-
(*) Jul-05	123,8	117,5	102,4	121,2	135,6	104,8	174,4	166,4	123,4	-
Ago-05	84,9	74,5	68,8	75,9	100,4	57,9	190,8	169,7	84,1	-
Variação mensal (%)										
Ago-04	-40,9	-43,7	-41,6	-44,2	-27,0	-67,3	-47,6	-11,1	-41,1	-
Set-04	61,3	48,5	81,5	40,5	36,7	229,7	80,0	19,3	61,8	-
Out-04	-1,7	-1,1	-5,0	0,1	-1,2	-5,2	5,4	-35,7	-1,4	-
Nov-04	-1,9	0,7	1,3	0,6	3,4	-16,3	-11,6	163,4	-2,9	-
Dez-04	-14,6	-10,9	-27,9	-5,9	-18,0	-13,6	-7,9	-44,4	-14,1	-
Jan-05	12,7	14,1	23,0	12,1	12,4	19,2	-21,1	-28,6	13,1	-
Fev-05	1,0	-1,8	0,9	-2,5	-3,3	11,3	36,6	63,9	0,6	-
Mar-05	7,3	7,5	8,0	7,3	14,5	-3,0	-22,3	10,9	7,3	-
Abr-05	-4,3	-13,6	-8,8	-14,9	-7,8	12,2	56,1	-16,0	-4,1	-
Mai-05	0,9	2,9	4,3	2,5	6,4	-8,5	-22,8	42,7	0,5	-
(*) Jun-05	5,2	7,6	5,3	8,2	3,9	5,2	2,8	-7,3	5,4	-
(*) Jul-05	-0,5	6,1	-16,0	12,2	-5,4	-2,3	17,5	-2,3	-0,4	-
Ago-05	-31,5	-36,6	-32,8	-37,4	-26,0	-44,8	9,4	2,0	-31,8	-
Variação homóloga (%)										
Ago-04	7,3	2,6	9,7	1,0	25,1	-33,0	3,1	55,2	6,9	-
Set-04	8,5	3,4	3,9	3,2	6,0	16,2	57,9	65,9	8,2	-
Out-04	4,1	-5,8	0,3	-7,5	6,5	5,9	82,7	22,4	4,0	-
Nov-04	6,0	5,7	5,9	5,7	17,7	-22,1	58,4	125,2	5,1	-
Dez-04	10,9	11,8	3,1	14,0	5,3	18,1	53,5	48,1	10,7	-
Jan-05	10,4	1,3	2,8	0,9	9,0	27,1	91,5	-27,8	10,8	-
Fev-05	10,4	5,2	4,5	5,4	2,8	21,6	357,5	31,2	10,2	-
Mar-05	-1,5	-0,7	-6,2	0,8	0,4	-12,1	51,9	4,2	-1,5	-
Abr-05	4,1	-4,7	-7,3	-4,0	-0,8	24,9	51,1	-18,0	4,4	-
Mai-05	1,6	-0,6	-5,5	0,9	4,7	3,5	-22,0	4,5	1,6	-
(*) Jun-05	4,8	1,4	0,3	1,8	5,2	11,9	-4,3	44,7	4,5	-
(*) Jul-05	-3,0	-9,4	-16,9	-7,7	0,5	0,4	-1,4	40,8	-3,4	-
Ago-05	12,4	2,0	-4,5	3,6	1,9	69,6	106,0	61,7	11,8	-
Variação média nos últimos 12 meses (%)										
Ago-04	3,0	2,4	-0,1	3,0	6,1	-4,9	15,2	44,6	2,7	-
Set-04	3,4	1,9	-0,5	2,5	6,4	-3,1	18,6	49,2	3,1	-
Out-04	4,0	1,3	-0,1	1,7	7,1	-2,0	28,0	52,0	3,6	-
Nov-04	4,7	2,0	0,2	2,4	8,4	-3,0	29,7	65,3	4,3	-
Dez-04	5,4	3,6	3,2	3,7	8,4	-2,6	32,0	66,1	5,0	-
Jan-05	6,8	3,9	3,6	4,0	9,1	1,5	41,4	56,4	6,5	-
Fev-05	8,1	4,9	4,6	4,9	9,1	4,3	57,3	56,4	7,7	-
Mar-05	6,7	3,4	3,2	3,5	8,3	1,1	65,5	46,4	6,5	-
Abr-05	6,5	2,3	2,6	2,3	7,2	3,9	69,5	34,6	6,3	-
Mai-05	6,1	2,0	2,0	2,0	7,2	4,2	51,7	24,4	6,0	-
(*) Jun-05	5,7	1,4	0,8	1,6	6,5	5,2	44,3	24,8	5,5	-
(*) Jul-05	4,9	0,4	-1,1	0,7	6,1	4,9	37,0	26,1	4,7	-
Ago-05	5,2	0,3	-1,8	0,9	4,8	8,8	44,3	27,4	5,0	-

NOTAS

Variação mensal = [mês n (ano N) / mês n-1 (ano N)] * 100 - 100

Variação homóloga = [mês n (ano N) / mês n (ano N-1)] * 100 - 100

Variação média nos últimos 12 meses = [[mês (n-11) + ... + mês (n)] / [mês (n-23) + ... + mês (n-12)]] * 100 - 100

(*) Rectificado, em resultado da substituição das estimativas efectuadas para as não respostas, ainda existentes à data do apuramento.



Notas Explicativas

Índice de Volume de Negócios na Indústria

O objectivo do índice de volume de negócios na indústria é mostrar a evolução do mercado de bens e serviços na indústria e a sua desagregação entre mercado nacional e externo. Os índices são obtidos tendo por base o Inquérito Mensal ao Volume de Negócios e Emprego na Indústria, realizado por via postal e electrónica (e-mail) junto de 2 831 unidades estatísticas, seleccionadas a partir das empresas sediadas no território nacional cuja actividade principal se enquadre na indústria. A taxa de respostas, tendo por base o volume de negócios na amostra, é superior a 85% no momento do primeiro apuramento.

Taxa de variação mensal

A variação mensal compara o volume de negócios entre dois meses consecutivos. Embora seja um indicador que permite um acompanhamento corrente do andamento do volume de negócios, o cálculo desta taxa de variação é particularmente influenciado por efeitos de natureza sazonal e outros mais específicos localizados num (ou em ambos) dos meses comparados.

Taxa de variação homóloga

A variação homóloga compara o nível do volume de negócios entre o mês corrente e o mesmo mês do ano anterior. Esta taxa de variação é mais "resistente" a oscilações de natureza sazonal podendo, no entanto, ser influenciada por efeitos localizados num mês específico.

Taxa de variação média dos últimos doze meses

A variação média dos últimos doze meses compara o nível do volume de negócios dos últimos doze meses com os doze meses imediatamente anteriores. Por ser uma média móvel, esta taxa de variação é menos sensível a alterações.

Siglas

CB	– Indústrias extractivas, com excepção da extração de produtos energéticos
DA	– Indústrias alimentares, das bebidas e do tabaco
DB	– Indústria têxtil
DC	– Indústria do couro e dos produtos de couro
DD	– Indústrias da madeira e da cortiça e suas obras
DE	– Fabricação de pasta, de papel e cartão e seus artigos; edição e impressão
DF	– Fabricação de coque, produtos petrolíferos refinados e combustível nuclear
DG	– Fabricação de produtos químicos e de fibras sintéticas ou artificiais
DH	– Fabricação de artigos de borracha e de matérias plásticas
DI	– Fabricação de outros produtos minerais não metálicos
DJ	– Indústrias metalúrgicas de base e de produtos metálicos
DK	– Fabricação de máquinas e equipamentos, n.e.
DL	– Fabricação de equipamento eléctrico e de óptica
DM	– Fabricação de material de transporte
DN	– Indústrias transformadoras, n.e.
CT	– Bens de Consumo Total
CND	– Bens de Consumo não Duradouros
CD	– Bens de Consumo Duradouros
INT	– Intermédios
INV	– Investimento
EN	– Energia
D	– Indústria Transformadora
E	– Produção e Distribuição de Electricidade, Gás e Água
Geral	– Indústria Extractiva, Indústria Transformadora e Produção e Distribuição de Electricidade, Gás e Água

O presente destaque inclui informação recebida até ao dia 29 de Agosto de 2005, o que corresponde a uma taxa de respostas de 91,4%.

Para mais informação relacionada com este tema, consulte http://www.ine.pt/prodserv/quadros/periodo.asp?pub_cod=245



Índices de Emprego, Remunerações e Horas Trabalhadas na Indústria Agosto de 2005

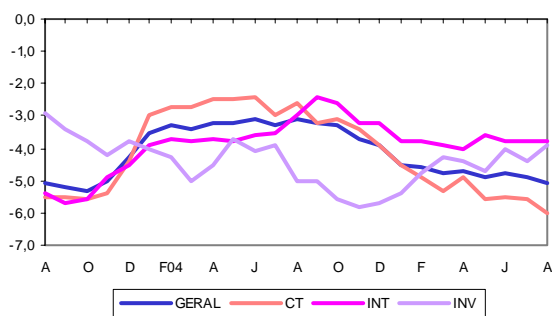
O EMPREGO NA INDÚSTRIA DIMINUIU EM AGOSTO

O emprego na indústria registou uma variação homóloga negativa de 5,1%. O volume de trabalho diminuiu 3,2%, enquanto que as remunerações pagas estabilizaram.

EMPREGO

O emprego na indústria registou, em Agosto, uma descida de 5,1%, quando comparado com o mesmo mês do ano anterior. Os agrupamentos que mais contribuíram para a variação negativa do índice foram os de *Consumo Total*, com -3,0 pontos percentuais (p.p.) e de *Bens Intermédios*, com -1,4 p.p., e variações homólogas de -6,0% e -3,8%, respectivamente.

Índice Geral e Secções
Variações Homólogas, %



Face ao mês anterior, o volume de emprego na indústria diminuiu 0,6%, tendo-se verificado variações negativas em todos os Grandes Agrupamentos Industriais, excepto no de *Energia*, que estabilizou.

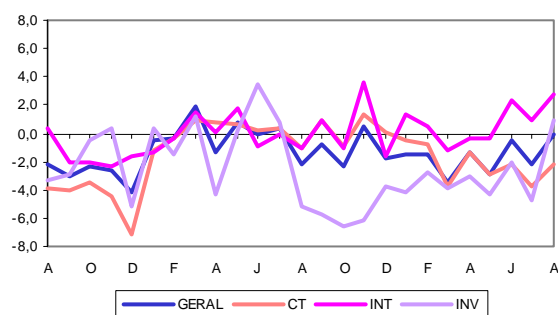
A variação média nos últimos 12 meses foi de -4,4%, prolongando a tendência de queda observada nos últimos sete meses.

REMUNERAÇÕES

As remunerações efectivamente pagas na indústria estabilizaram, em Agosto, face ao mês homólogo de 2004.

Os agrupamentos de *Bens Intermédios*, com 1,1 p.p. (variação homóloga de 2,8%), e de *Bens de Investimento*, com 0,1 p.p. (0,9%), compensaram o comportamento negativo dos agrupamentos de *Bens de Consumo*, com -1,0 p.p. (-2,2%) e de *Energia*, com -0,2 p.p. (-5,6%).

Índice Geral e Secções
Variações Homólogas, %



Relativamente ao mês anterior, as remunerações registaram uma variação negativa de 12,5%, influenciada pela concentração de pagamentos de subsídios de férias em Julho. Todos os Grandes Agrupamentos Industriais registaram comportamentos negativos.

A variação média nos últimos 12 meses foi de -1,5%.



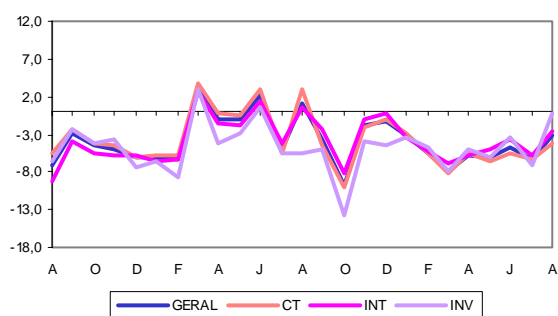
HORAS TRABALHADAS

As horas trabalhadas na indústria apresentaram uma descida de 3,2% face ao mesmo mês do ano anterior. O agrupamento que mais contribuiu para o comportamento negativo do índice geral foi o de *Bens de Consumo*, com -2,1 p.p. e uma variação homóloga de -4,2%. Todos os agrupamentos industriais apresentaram variações negativas.

Comparativamente ao mês anterior, o volume de trabalho na indústria registou um decréscimo de 29,5%, reflectindo o efeito de localização do período preferencial de férias no mês de Agosto.

A variação média nos últimos 12 meses foi de -5,1%, confirmando a tendência decrescente dos últimos seis meses.

Índice Geral e Secções
Variações Homólogas, %





INSTITUTO NACIONAL DE ESTATÍSTICA

Índices de **EMPREGO**, **REMUNERAÇÕES** e **HORAS TRABALHADAS** na indústria

Índice Geral e por Grandes Agrupamentos Industriais
Variações mensais, homólogas e nos últimos 12 meses

BASE 2000=100

Meses	EMPREGO					REMUNERAÇÕES					HORAS				
	GERAL	CT	INT	INV	EN	GERAL	CT	INT	INV	EN	GERAL	CT	INT	INV	EN
Índices mensais															
Ago-04	87,5	87,6	88,4	86,2	74,8	98,0	103,1	100,6	84,9	76,2	62,5	63,5	62,5	57,7	69,3
Set-04	87,0	86,7	88,3	85,9	74,2	94,1	95,5	97,9	87,2	76,5	89,7	89,6	90,7	88,6	81,1
Out-04	86,5	86,3	88,1	85,0	73,5	93,6	93,6	98,5	87,5	77,5	88,3	88,2	89,9	84,8	80,7
Nov-04	86,0	85,6	87,8	84,4	72,8	110,9	106,1	119,8	109,2	90,7	90,6	90,5	92,0	88,1	84,4
Dez-04	85,5	85,1	87,3	84,0	72,5	125,8	128,3	132,0	109,4	108,8	83,3	83,3	85,4	78,1	74,2
Jan-05	84,9	84,4	86,9	84,0	66,0	91,8	91,2	98,0	86,3	69,8	87,7	87,6	88,7	86,2	77,1
Fev-05	84,9	84,2	87,0	84,2	66,0	92,9	92,7	98,7	87,9	68,4	84,1	83,9	85,9	81,8	69,3
Mar-05	84,6	83,8	86,7	84,1	66,1	94,6	93,0	100,0	92,1	77,6	89,3	88,4	91,3	88,2	76,5
Abr-05	84,4	83,7	86,5	83,9	66,0	96,4	93,9	101,1	90,7	99,0	86,3	85,5	88,4	84,7	74,2
Mai-05	84,0	83,2	86,2	83,7	65,9	95,9	93,3	103,7	91,2	74,9	87,1	86,5	89,1	85,6	75,3
(*) Jun-05	83,7	83,0	85,7	83,6	65,3	103,3	98,5	111,3	100,2	92,7	86,6	86,1	88,3	85,3	71,6
(*) Jul-05	83,5	82,7	85,5	83,6	65,9	111,9	106,9	122,3	111,1	80,7	85,9	86,0	87,3	83,9	67,6
Ago-05	83,0	82,3	85,0	82,8	66,0	97,9	100,9	103,3	85,7	71,9	60,5	60,8	60,9	57,6	64,4
Variação mensal (%)															
Ago-04	-0,4	-0,1	-0,5	-1,4	-0,5	-14,4	-7,1	-17,1	-27,2	-13,2	-31,8	-30,8	-32,5	-36,1	-10,7
Set-04	-0,6	-1,0	-0,1	-0,3	-0,8	-3,9	-7,4	-2,7	2,7	0,4	43,4	41,0	45,1	53,5	17,0
Out-04	-0,5	-0,5	-0,2	-1,1	-1,0	-0,5	-2,1	0,6	0,3	1,4	-1,6	-1,6	-0,8	-4,4	-0,5
Nov-04	-0,7	-0,8	-0,4	-0,7	-0,9	18,4	13,4	21,7	24,8	17,1	2,7	2,6	2,4	4,0	4,6
Dez-04	-0,5	-0,6	-0,5	-0,4	-0,5	13,5	20,9	10,2	0,2	19,9	-8,1	-7,9	-7,2	-11,3	-12,0
Jan-05	-0,7	-0,7	-0,5	-0,1	-8,9	-27,0	-28,9	-25,8	-21,1	-35,8	5,2	5,2	3,8	10,3	3,8
Fev-05	-0,1	-0,3	0,1	0,3	0,0	1,1	1,6	0,7	1,8	-2,0	-4,0	-4,3	-3,1	-5,1	-10,1
Mar-05	-0,4	-0,4	-0,4	-0,1	0,1	1,9	0,3	1,4	4,8	13,4	6,1	5,5	6,3	7,8	10,4
Abr-05	-0,2	-0,2	-0,2	-0,2	-0,1	1,9	1,0	1,0	-1,5	27,7	-3,3	-3,3	-3,2	-4,0	-3,0
Mai-05	-0,5	-0,6	-0,3	-0,3	-0,2	-0,6	-0,6	2,6	0,5	-24,4	1,0	1,1	0,7	1,0	1,4
(*) Jun-05	-0,3	-0,2	-0,6	-0,1	-0,9	7,7	5,7	7,3	9,9	23,8	-0,6	-0,5	-0,8	-0,3	-4,9
(*) Jul-05	-0,3	-0,4	-0,2	0,0	0,9	8,3	8,5	9,9	10,9	-12,9	-0,8	-0,2	-1,2	-1,7	-5,6
Ago-05	-0,6	-0,5	-0,6	-1,0	0,0	-12,5	-5,6	-15,5	-22,9	-11,0	-29,5	-29,2	-30,2	-31,3	-4,8
Variação homóloga (%)															
Ago-04	-3,1	-2,6	-3,0	-5,0	-6,1	-2,2	-1,0	-1,1	-5,1	-14,0	1,2	2,9	0,7	-5,4	9,1
Set-04	-3,2	-3,2	-2,4	-5,0	-7,0	-0,8	0,9	0,9	-5,7	-13,3	-3,7	-4,5	-2,3	-5,1	0,8
Out-04	-3,3	-3,1	-2,6	-5,6	-7,5	-2,4	-0,9	-1,1	-6,6	-12,6	-9,9	-10,1	-8,3	-13,7	-9,4
Nov-04	-3,7	-3,4	-3,2	-5,8	-8,4	0,5	1,3	3,6	-6,2	-10,4	-1,8	-2,0	-1,1	-4,0	3,7
Dez-04	-3,9	-3,9	-3,2	-5,7	-5,2	-1,8	0,1	-1,6	-3,7	-13,1	-1,3	-1,1	-0,3	-4,4	-6,4
Jan-05	-4,5	-4,5	-3,8	-5,4	-12,9	-1,5	-0,5	1,3	-4,2	-22,8	-3,2	-2,9	-3,3	-3,5	-11,1
Fev-05	-4,6	-4,9	-3,8	-4,8	-13,6	-1,5	-0,8	0,5	-2,8	-19,3	-5,4	-5,5	-5,2	-4,6	-14,5
Mar-05	-4,8	-5,3	-3,9	-4,3	-13,4	-3,5	-3,7	-1,2	-3,9	-17,4	-7,9	-8,3	-6,8	-7,9	-17,8
Abr-05	-4,7	-4,9	-4,0	-4,4	-13,3	-1,3	-1,3	-0,4	-3,0	-3,6	-5,7	-5,6	-5,8	-5,0	-12,5
Mai-05	-4,9	-5,6	-3,6	-4,7	-13,1	-2,9	-2,9	-0,4	-4,3	-17,3	-6,1	-6,7	-5,0	-6,0	-11,7
(*) Jun-05	-4,8	-5,5	-3,8	-4,0	-13,3	-0,5	-2,2	2,3	-2,0	-4,3	-4,7	-5,5	-3,6	-3,3	-12,6
(*) Jul-05	-4,9	-5,6	-3,8	-4,4	-12,3	-2,2	-3,7	0,9	-4,7	-8,0	-6,4	-6,4	-5,8	-7,2	-12,9
Ago-05	-5,1	-6,0	-3,8	-3,9	-11,8	0,0	-2,2	2,8	0,9	-5,6	-3,2	-4,2	-2,6	-0,2	-7,1
Variação média nos últimos 12 meses (%)															
Ago-04	-3,8	-3,6	-4,1	-4,1	-4,0	-1,2	-1,8	-0,8	-1,1	-0,7	-2,8	-2,3	-3,3	-3,9	3,1
Set-04	-3,7	-3,4	-3,9	-4,3	-4,5	-1,0	-1,4	-0,5	-1,3	-1,6	-2,8	-2,5	-3,1	-4,2	3,3
Out-04	-3,5	-3,1	-3,6	-4,4	-5,2	-1,1	-1,2	-0,5	-1,8	-2,6	-3,3	-3,0	-3,4	-5,0	1,6
Nov-04	-3,4	-3,0	-3,5	-4,5	-6,0	-0,8	-0,7	0,1	-2,4	-3,7	-3,0	-2,8	-3,0	-5,1	2,8
Dez-04	-3,3	-2,9	-3,4	-4,7	-6,2	-0,5	0,1	0,1	-2,3	-5,5	-2,6	-2,4	-2,5	-4,8	2,5
Jan-05	-3,4	-3,0	-3,4	-4,8	-6,7	-0,6	0,2	0,3	-2,6	-7,9	-2,4	-2,1	-2,2	-4,5	1,7
Fev-05	-3,5	-3,2	-3,4	-4,9	-7,3	-0,7	0,2	0,4	-2,7	-9,7	-2,3	-2,1	-2,1	-4,2	0,4
Mar-05	-3,7	-3,4	-3,4	-4,8	-8,0	-1,1	-0,2	0,2	-3,1	-12,1	-3,3	-3,2	-2,9	-5,1	-2,6
Abr-05	-3,8	-3,7	-3,4	-4,8	-8,7	-1,1	-0,4	0,1	-3,0	-10,8	-3,7	-3,6	-3,3	-5,2	-4,1
Mai-05	-3,9	-3,9	-3,4	-4,9	-9,3	-1,4	-0,6	-0,1	-3,4	-11,9	-4,1	-4,2	-3,6	-5,5	-5,7
(*) Jun-05	-4,1	-4,2	-3,4	-4,9	-9,9	-1,4	-0,8	0,2	-3,8	-11,9	-4,7	-4,9	-4,0	-5,8	-7,5
(*) Jul-05	-4,2	-4,4	-3,4	-4,9	-10,5	-1,7	-1,2	0,3	-4,3	-12,8	-4,8	-4,9	-4,1	-5,9	-8,4
Ago-05	-4,4	-4,7	-3,5	-4,8	-10,9	-1,5	-1,3	0,6	-3,9	-12,2	-5,1	-5,3	-4,3	-5,7	-9,4

NOTAS

Variação mensal = [mês n (ano N) / mês n-1 (ano N)] * 100 - 100

Variação homóloga = [mês n (ano N) / mês n (ano N-1)] * 100 - 100

Variação média nos últimos 12 meses = [[mês (n-11) + ... + mês (n)] / [mês (n-23) + ... + mês (n-12)]] * 100 - 100

(*) Rectificado, em resultado da substituição das estimativas efectuadas para as não respondidas, ainda existentes à data do apuramento.



Notas Explicativas

Índices de Emprego Remunerações e Horas Trabalhadas na Indústria

O objectivo dos Índices de Emprego, Remunerações e Horas Trabalhadas na Indústria é medir as variações do volume do emprego, das remunerações e do volume de trabalho na indústria. Os índices são obtidos tendo por base o Inquérito Mensal ao Volume de Negócios e Emprego na Indústria, realizado por via postal e electrónica (e-mail) junto de 2 831 unidades estatísticas, seleccionadas a partir das empresas sedeadas no território nacional cuja actividade principal se enquadre na indústria. A taxa de respostas, tendo por base o volume de negócios na amostra, é superior a 85% no momento do primeiro apuramento.

Taxa de variação mensal

A variação mensal compara o volume de negócios entre dois meses consecutivos. Embora seja um indicador que permite um acompanhamento corrente do andamento do volume de negócios, o cálculo desta taxa de variação é particularmente influenciado por efeitos de natureza sazonal e outros mais específicos localizados num (ou em ambos) dos meses comparados.

Taxa de variação homóloga

A variação homóloga compara o nível do volume de negócios entre o mês corrente e o mesmo mês do ano anterior. Esta taxa de variação é mais "resistente" a oscilações de natureza sazonal podendo, no entanto, ser influenciada por efeitos localizados num mês específico.

Taxa de variação média dos últimos doze meses

A variação média dos últimos doze meses compara o nível do volume de negócios dos últimos doze meses com os doze meses imediatamente anteriores. Por ser uma média móvel, esta taxa de variação é menos sensível a alterações.

Siglas

- CB – Indústrias extractivas, com excepção da extracção de produtos energéticos
- DA – Indústrias alimentares, das bebidas e do tabaco
- DB – Indústria têxtil
- DC – Indústria do couro e dos produtos de couro
- DD – Indústrias da madeira e da cortiça e suas obras
- DE – Fabricação de pasta, de papel e cartão e seus artigos; edição e impressão
- DF – Fabricação de coque, produtos petrolíferos refinados e combustível nuclear
- DG – Fabricação de produtos químicos e de fibras sintéticas ou artificiais
- DH – Fabricação de artigos de borracha e de matérias plásticas
- DI – Fabricação de outros produtos minerais não metálicos
- DJ – Indústrias metalúrgicas de base e de produtos metálicos
- DK – Fabricação de máquinas e equipamentos, n.e.
- DL – Fabricação de equipamento eléctrico e de óptica
- DM – Fabricação de material de transporte
- DN – Indústrias transformadoras, n.e.
- CT – Bens de Consumo Total
- CND – Bens de Consumo não Duradouros
- CD – Bens de Consumo Duradouros
- INT – Intermédios
- INV – Investimento
- EN – Energia
- D – Indústria Transformadora
- E – Produção e Distribuição de Electricidade, Gás e Água
- Geral – Indústria Extractiva, Indústria Transformadora e Produção e Distribuição de Electricidade, Gás e Água

O presente destaque inclui informação recebida até ao dia 30 de Setembro de 2005, o que corresponde a uma taxa de respostas de 94,2%.

Para mais informação relacionada com este tema, consulte http://www.ine.pt/prod_serv/quadros/periodo.asp?pub_cod=342