



10 de Janeiro de 2005

## Sociedade da Informação e do Conhecimento

### Inquérito à Utilização de Tecnologias da Informação e da Comunicação nas Empresas 2005

#### 82% das empresas com dez e mais pessoas ao serviço têm acesso à Internet

Os resultados do Inquérito à Utilização de Tecnologias da Informação e da Comunicação nas Empresas, realizado em 2005 pelo INE com a colaboração da UMIC – Agência para a Sociedade do Conhecimento, revelam que 91% das empresas com dez e mais pessoas ao serviço utilizam computadores; 82% dispõem de e-mail e de acesso à Internet e 37% têm presença na Internet através de *website*.

#### Utilização de Tecnologias da Informação e da Comunicação nas Empresas

No universo das empresas com dez e mais pessoas ao serviço, são as empresas de maior dimensão – com 250 e mais pessoas ao serviço – que apresentam níveis mais elevados de utilização de Tecnologias da Informação e da Comunicação (TIC). Em 2005, praticamente a totalidade destas empresas utilizou computador, e-mail e Internet.

Em comparação com os valores médios de utilização destas tecnologias, as pequenas empresas (entre 10 a 49 trabalhadores) estão situadas a um nível mais baixo, enquanto que para as empresas que possuem entre 50 a 249 pessoas ao serviço (médias empresas), a utilização destas tecnologias apresenta valores superiores à média: o computador é utilizado por 90% das pequenas e por 99% das médias; o e-mail e a Internet são tecnologias utilizadas por 79% das pequenas (para cada tecnologia) e por, respectivamente, 97% e 98% das médias empresas.

*Website* é, entre as tecnologias analisadas, a que, comparativamente, revela um menor nível de posse na generalidade das empresas: 33% das pequenas empresas; 56% das médias e 76% das grandes empresas, têm presença na Internet através de *website*.

Quadro I – Tecnologias da Informação e da Comunicação nas empresas com dez e mais pessoas ao serviço, segundo a dimensão da empresa

Escalão de pessoal ao serviço	Utilização de computador	Utilização de e-mail	Acesso à Internet	Posse de <i>website</i> (%)
Total	91,0	81,8	81,5	37,1
10 a 49 pessoas ao serviço	89,6	79,1	78,6	33,4
50 a 249 pessoas ao serviço	99,1	96,7	98,1	55,9
250 e mais pessoas ao serviço	100,0	99,8	100,0	76,4



Em termos de actividade económica, a utilização de TIC está generalizada nas empresas que se dedicam a *Actividades Financeiras* e a *Outras Actividades de Serviços Colectivos, Sociais e Pessoais*, com a totalidade destas a utilizar computador, e-mail e a aceder à Internet. Em contrapartida, as empresas ligadas à *Construção* são as que revelam níveis mais baixos de penetração das TIC; neste sector 75% das empresas utilizam computador, 64% acedem à Internet e 58% dispõem de e-mail.

**Quadro II – Tecnologias da Informação e da Comunicação nas empresas com dez e mais pessoas ao serviço, segundo a actividade da empresa**

Actividade económica	Utilização de computador	Utilização de e-mail	Acesso à Internet	Posse de website (%)
<b>Total</b>	<b>91,0</b>	<b>81,8</b>	<b>81,5</b>	<b>37,1</b>
D - Indústrias Transformadoras	91,6	81,7	77,4	39,6
F - Construção	74,9	58,3	63,8	15,4
G - Comércio por Grosso e a Retalho; Reparação de Veículos Automóveis, Motociclos e de Bens de Uso Pessoal e Doméstico <sup>1</sup>	98,6	92,6	93,2	37,6
H - Alojamento e Restauração	94,4	86,9	90,6	74,8
I - Transportes, Armazenagem e Comunicações	99,8	92,8	92,8	46,2
J - Actividades Financeiras	100,0	100,0	100,0	49,8
K - Actividades Imobiliárias, Alugueres e Serviços Prestados às Empresas	95,1	93,9	94,1	60,5
O - Outras Actividades de Serviços Colectivos, Sociais e Pessoais <sup>2</sup>	100,0	100,0	100,0	70,5

<sup>1</sup> Apenas grupos 551 e 552

<sup>2</sup> Apenas grupos 921 e 922

A penetração de TIC está igualmente bem evidenciada noutros sectores de actividade económica: computador, e-mail e Internet são tecnologias que apresentam níveis de utilização mais elevados entre as empresas ligadas a actividades de *Comércio por Grosso e a Retalho; Reparação de Veículos Automóveis, Motociclos e de Bens de Uso Pessoal e Doméstico; de Transportes, Armazenagem e Comunicações; e de Actividades Imobiliárias, Alugueres e Serviços Prestados às Empresas*.

No conjunto destas empresas, praticamente a totalidade das que desenvolvem actividade no sector dos *Transportes* utiliza computador; e aproximadamente 99% das empresas no sector do *Comércio*, e 95% das empresas com *Actividades Imobiliárias*, também o utilizam.

O e-mail e a Internet são tecnologias que apresentam níveis de penetração semelhantes nestas empresas, sendo utilizadas por 94% das empresas ligadas a *Actividades Imobiliárias*; por 93% das inseridas em actividades de *Comércio* e por igual proporção de empresas no sector dos *Transportes*.

Relativamente à posse de *website* é no universo das empresas inseridas em actividades de *Alojamento e Restauração* que se encontra um maior nível de utilização: aproximadamente três quartos destas empresas têm presença na Internet. Nas empresas com *Outras Actividades de Serviços Colectivos* e com *Actividades Imobiliárias*, esta tecnologia apresenta também níveis de penetração elevados, sendo detida por 71% e 61% destas empresas, respectivamente.



## Ligação à Internet

No universo das empresas que dispunham de acesso à Internet em 2005, a maioria (63%) efectua o acesso através de tecnologia DSL; neste tipo de ligação, a tecnologia DSL é utilizada fundamentalmente, para 42% das empresas com acesso à Internet, com uma velocidade igual ou superior a 2 mbps.

O *modem* analógico é a segunda forma de acesso mais referida pelas empresas (31%) seguindo-se a RDIS, utilizada por 24% das empresas.

No conjunto das tecnologias de acesso observadas, a ligação sem fios e o cabo, são as que apresentam

menos expressão, sendo utilizadas por 5% e 9%, respectivamente, das empresas com ligação à Internet.

**Quadro III – Empresas com dez e mais pessoas ao serviço que acedem à Internet, por tipo de ligação**

Tipo de ligação	(%)
Modem analógico	30,7
RDIS	23,6
Ligação sem fios	4,9
DSL	62,9
DSL < 2 mbps	42,3
DSL >= 2 mbps	23,5
Cabo	9,4
Outra ligação de banda larga	13,9
Acesso dedicado	12,1

## Interacção com Organismos, Entidades e Autoridades Públicas

Em 2004, 58% das empresas com dez e mais pessoas ao serviço utilizaram a Internet para interagir com organismos, entidades e autoridades públicas. As empresas de média e grande dimensão destacam-se neste domínio, apresentando valores de interacção (respectivamente 86% e 94%) superiores ao indicador global.

**Quadro IV – Empresas com dez e mais pessoas ao serviço que interagem (via Internet) com organismos públicos, segundo a dimensão da empresa**

Escalão de pessoal ao serviço	(%)
<b>Total</b>	<b>58,2</b>
10 a 49 pessoas ao serviço	53,2
50 a 249 pessoas ao serviço	86,0
250 e mais pessoas ao serviço	94,4

A análise por actividade económica evidencia que esta é uma prática mais comum entre as empresas ligadas a *Actividades Financeiras* e a *Outras Actividades de Serviços Colectivos, Sociais e Pessoais*: respectivamente 86% e 80% destas empresas utilizam a Internet para interagir com organismos públicos. Em contrapartida, as empresas ligadas à *Construção* são as que menos praticam este tipo de interacção, sendo esta referida por 43% das empresas neste sector.

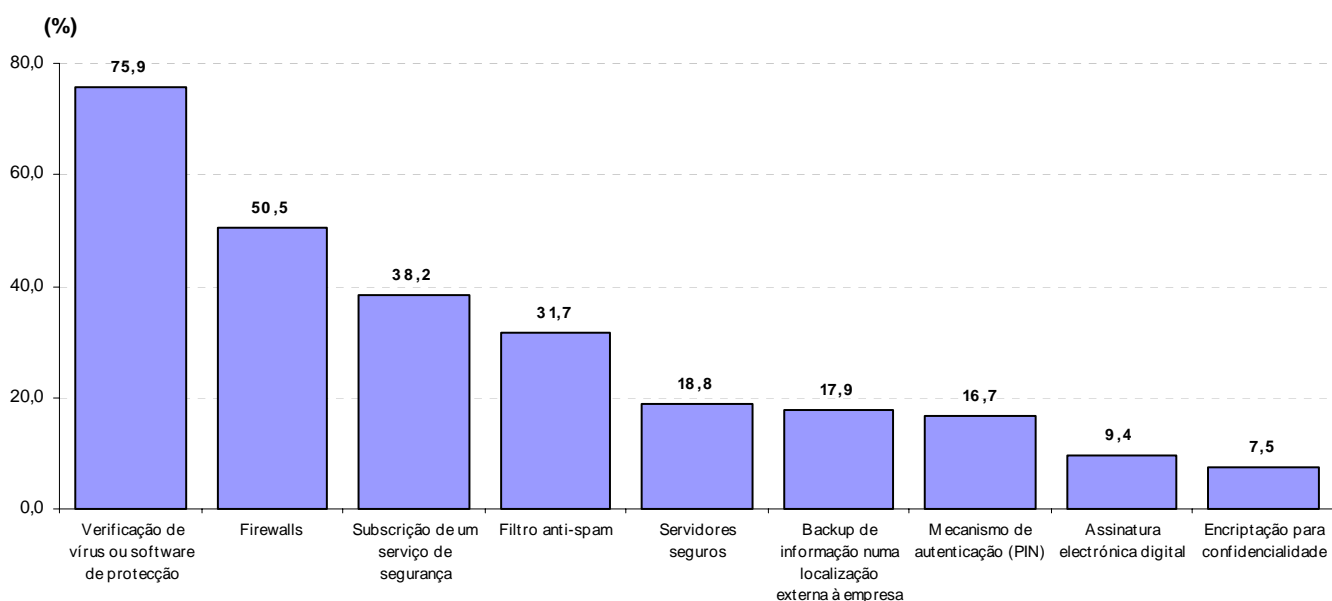
Das empresas que interagem (via Internet) com organismos públicos, 93% fazem-no com a finalidade de obter formulários e/ou impressos; 91% para preencher e submeter formulários e/ou impressos online e 90% para obter informações. No conjunto destas empresas, os tipos de interacção menos frequentes são os que se destinam, quer à apresentação de propostas de fornecimento de bens e/ou serviços, quer a efectuar reclamações e/ou sugestões, finalidades referidas por apenas 11% e 20% das empresas, respectivamente.

## Segurança Informática

A segurança informática é um procedimento adoptado por grande parte das empresas, na medida em que cerca de 79% das empresas com dez e mais pessoas ao serviço indicou possuir pelo menos uma aplicação de segurança em 2005. Analisando o universo das empresas com 50 e mais pessoas ao serviço, a proporção de empresas que utiliza pelo menos um dispositivo de segurança aumenta, aproximando-se dos 95% – 99,9% para as grandes e 93,8% para as médias.

Em termos de dispositivos de segurança utilizados, a verificação de vírus e software de protecção aparece com um nível de utilização mais generalizado, sendo empregue por cerca de três quartos das empresas com dez e mais pessoas ao serviço. Dispositivos como firewalls e subscrição de um serviço de segurança são adoptados por 51% e 38% das empresas, enquanto que a encriptação para confidencialidade e a assinatura electrónica digital são utilizados, respectivamente, por 8% e 9% das empresas.

**Gráfico I – Empresas com dez e mais pessoas ao serviço que utilizam aplicações de segurança, por tipo de dispositivo**



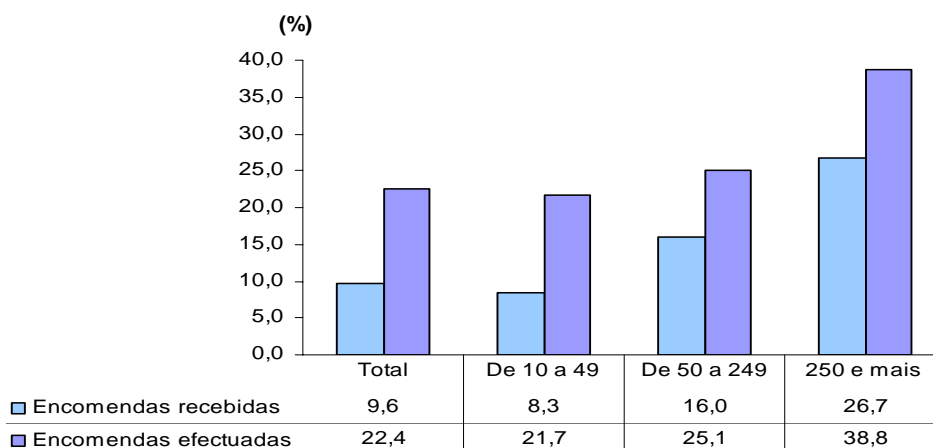
## Comércio Electrónico nas Empresas não Financeiras

Em 2004, cerca de 26% das empresas com dez e mais pessoas ao serviço recorreram ao comércio electrónico através da Internet ou de outras redes electrónicas. Esta prática, que varia na razão directa da dimensão da empresa, é adoptada por 48% das grandes empresas; 31% das médias e por um quarto das pequenas.

No âmbito do comércio electrónico, as encomendas efectuadas apresentam-se como uma prática mais difundida, comparativamente às recebidas: a proporção de empresas com dez e mais pessoas ao serviço que recorreu ao comércio electrónico para realizar encomendas foi de 22%, enquanto que a recepção de encomendas por via electrónica foi registada em 10% das empresas.

A análise por dimensão da empresa, demonstra ser nas grandes empresas que se registam volumes de encomendas – recebidas e efectuadas – mais elevados; neste universo 27% das empresas recebem encomendas online e 39% utilizam este meio para encomendar bens e/ou serviços. Nas empresas de menor dimensão – nas médias e nas pequenas – ambas as práticas de comércio electrónico apresentam menores níveis: nas médias empresas, 16% recebem e 25% efectuam encomendas electrónicas; e nas pequenas a percentagem de empresas que utiliza o comércio electrónico para receber encomendas é de 8% e para encomendar de 22%.

**Gráfico II – Empresas não financeiras com dez e mais pessoas ao serviço que utilizam comércio electrónico para efectuar e receber encomendas, segundo a dimensão da empresa**



Ao observar o meio através do qual as encomendas electrónicas são realizadas, verifica-se que a Internet adquire uma maior importância, comparativamente ao peso que alcançam as outras redes: 19% das empresas inquiridas encomendam pela Internet, sendo que apenas 4% afirmam utilizar outras redes para este fim.

No universo das empresas que recorrem à Internet para efectuar encomendas de bens e/ou serviços, mais de metade efectua pagamentos pela mesma via, o que se traduz em 10% das empresas com dez e mais pessoas ao serviço.

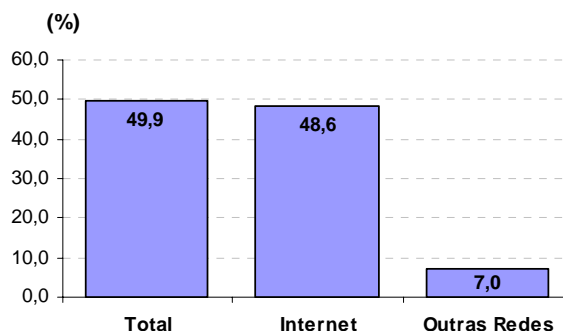


## Interacção com Clientes nas Empresas Financeiras

Em 2004, aproximadamente metade das empresas financeiras interagiram com clientes através de Internet ou de outras redes.

Na interacção com clientes, são as grandes e médias empresas que mais desenvolvem esta prática – 94% das grandes e 65% das médias afirmam ter interagido com clientes em 2004, traduzindo valores superiores à média do indicador global.

Gráfico III – Empresas financeiras com dez e mais pessoas ao serviço que interagem com clientes, por tipo de tecnologia



Analisando o tipo de rede utilizada na interacção com clientes, e em comparação com outras redes electrónicas – cuja utilização se cifra em 7% das empresas – a Internet apresenta-se como a tecnologia mais comum, sendo utilizada por 49% das empresas com dez e mais pessoas ao serviço; e por 64% e 94%, respectivamente, das médias e das grandes empresas.

### Nota Metodológica

*Inquérito à Utilização de Tecnologias da Informação e da Comunicação nas Empresas 2005* – inquérito realizado em 2005 pelo Instituto Nacional de Estatística com a colaboração da UMIC – Agência para a Sociedade do Conhecimento, IP, seguindo as recomendações metodológicas do Eurostat, no âmbito do desenvolvimento das estatísticas da Sociedade da Informação.

A amostra é composta por 2 075 empresas do universo de referência do Inquérito às Empresas Harmonizado, sendo constituída por empresas com dez e mais pessoas ao serviço e cuja actividade económica se enquadra numa das seguintes secções da CAE Rev. 2.1: D, F, G, H (só grupos 551 e 552), I, K, O (só grupos 921+922). O período de referência do inquérito é Janeiro de 2005 para a generalidade das variáveis e 2004 para as variáveis contabilístico- financeiras.

*Inquérito à Utilização de Tecnologias da Informação e da Comunicação nas Empresas – Secção J – 2005* – inquérito realizado em 2005 pelo Instituto Nacional de Estatística com a colaboração da UMIC – Agência para a Sociedade do Conhecimento, IP, seguindo as recomendações metodológicas do Eurostat, no âmbito do desenvolvimento das estatísticas da Sociedade da Informação.

A amostra é composta por 142 empresas com dez e mais pessoas ao serviço e cuja actividade económica se enquadra na secção J da CAE Rev. 2.1. O período de referência do inquérito é Janeiro de 2005 para a generalidade das variáveis e 2004 para as variáveis contabilístico- financeiras.