

4 de maio 2026

ÍNDICES DE VOLUME DE NEGÓCIOS, EMPREGO, REMUNERAÇÕES E HORAS TRABALHADAS NO COMÉRCIO
Março 2026

VENDAS NO COMÉRCIO ACELERARAM PARA 5,3%

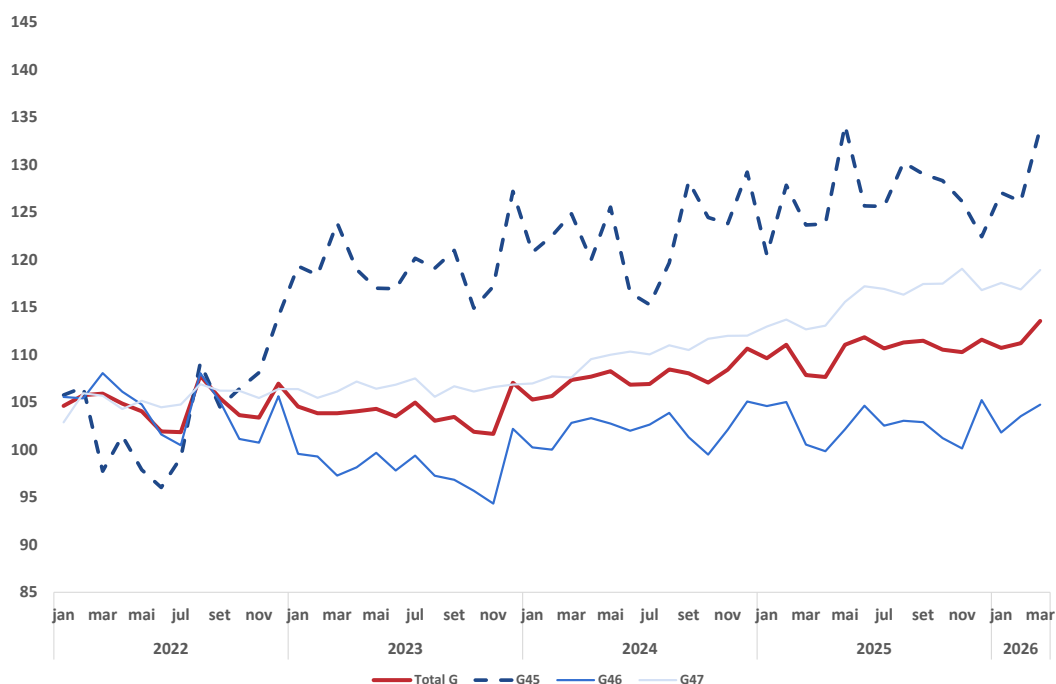
O Índice de Volume de Negócios no Comércio¹ registou, em março, uma variação homóloga de 5,3% (0,2% mês anterior). As vendas no comércio a retalho aumentaram 5,5% (2,8% em fevereiro). O comércio por grosso passou de uma queda de -1,4% em fevereiro para 4,2% no mês em análise, tendo o comércio e reparação automóvel crescido 8,2%, após a diminuição de 1,3% no mês precedente.

No primeiro trimestre de 2026, as vendas no comércio registaram um crescimento homólogo de 2,1%, acelerando ligeiramente (0,2 pontos percentuais (p.p.)) face ao trimestre anterior.

Os índices de emprego, remunerações e horas² trabalhadas ajustadas de efeitos de calendário, apresentaram variações homólogas de 0,3%, 5,8% e 3,6% em março, respetivamente (0,3% e 6,8% e -0,2% em fevereiro).

Figura 1

Índice de Volume de Negócios no Comércio (2021=100)
Índice Total e por Divisões



¹ Índice de Volume de Negócios Total, ajustado de efeitos de calendário e de sazonalidade, deflacionado (ver notas explicativas).

² Índice de horas trabalhadas ajustadas de efeitos de calendário.

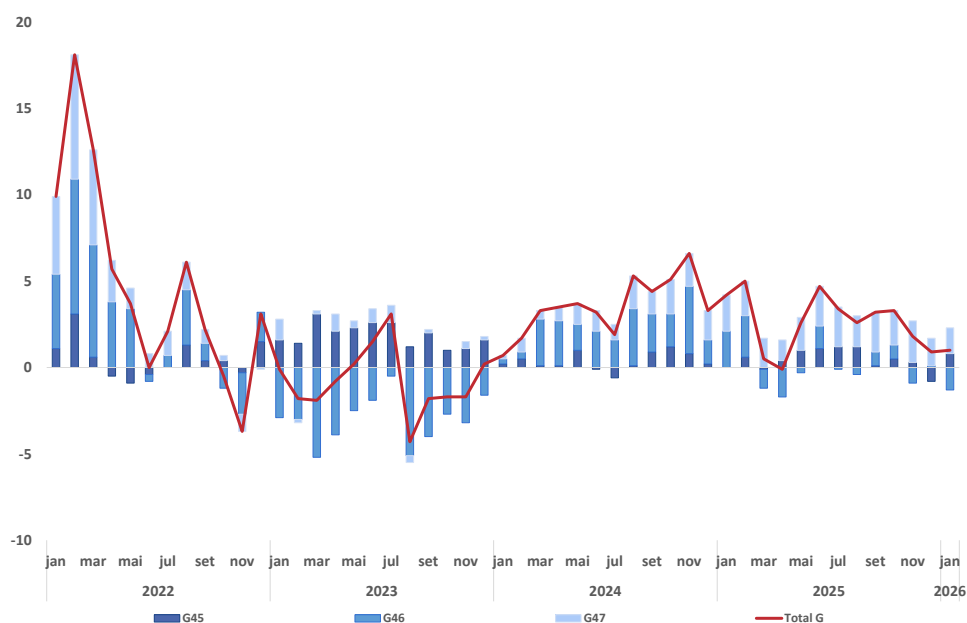
VOLUME DE NEGÓCIOS

O Índice de Volume de Negócios no Comércio registou, em março, um crescimento **homólogo** de 5,3% (0,2% no mês anterior):

- O *Comércio, manutenção e reparação de veículos automóveis e motociclos* (divisão 45), registou um aumento de 8,2%, após uma contração de 1,3% em fevereiro;
- As vendas no *Comércio por grosso (inclui agentes), exceto de veículos automóveis e motociclos* (divisão 46), apresentaram um crescimento de 4,2% (-1,4% no mês anterior);
- O *Comércio a retalho, exceto de veículos automóveis e motociclos* (divisão 47), passou de um crescimento de 2,8% em fevereiro, para 5,5% no mês em análise. O índice do agrupamento de *Produtos Alimentares* abrandou de um crescimento de 4,2% para 2,5% em março, enquanto o dos *Produtos Não Alimentares* registou uma aceleração de 5,9 p.p., para um crescimento de 7,7%.

Figura 2.

Volume de Negócios no Comércio - Índice Geral e Divisões
 Contributos para a Variação homóloga, %



Quadro 1

 Volume de Negócios no comércio – Total e Divisões
 Variação homóloga (%) e contributos (p.p.)

Período	Total	G45	G46	G47		
				Total	Alimentares	Não Alimentares
Taxa de Variação Homóloga						
jan-26	1,0	5,4	-2,6	4,1	4,2	4,0
fev-26	0,2	-1,3	-1,4	2,8	4,2	1,8
mar-26	5,3	8,2	4,2	5,5	2,5	7,7
Contributos para a Taxa de Variação Homóloga						
jan-26	1,0	0,8	-1,3	1,5	0,6	0,9
fev-26	0,2	-0,2	-0,7	1,0	0,6	0,4
mar-26	5,3	1,2	2,0	2,1	0,4	1,7

Em termos nominais, o índice total do Comércio apresentou um crescimento **homólogo** de 9,4%, superior em 7,5 p.p. ao observado no mês anterior. Após uma variação homóloga de -0,5%, o *Comércio, manutenção e reparação de veículos automóveis e motociclos* registou um crescimento de 9,3% no mês em análise. O *Comércio por grosso (incluindo agentes)* e o *Comércio a retalho* apresentaram acelerações de 8,8 p.p. e 4,8 p.p., respetivamente para variações de 10,2% e 8,4%.

Em termos homólogos, as vendas no comércio aumentaram 2,1% no **primeiro trimestre de 2026**, traduzindo uma aceleração de 0,2 p.p. comparativamente com o trimestre anterior.

Quadro 2.

 Volume de Negócios no comércio – Total e Divisões
 Variações homólogas trimestrais (%) e contributos (p.p.)

Trimestre	TOTAL	G45	G46	G47
Taxa de Variação Homóloga				
1ºt 2025	3,2	1,1	2,3	5,3
2ºt 2025	2,4	5,9	-0,5	4,8
3ºt 2025	3,1	6,0	0,2	5,8
4ºt 2025	1,9	-0,2	0,0	5,3
1ºt 2026	2,1	4,0	0,0	4,1
Contributos para a TVH Trimestral				
1ºt 2025	3,2	0,2	1,1	1,9
2ºt 2025	2,4	0,8	-0,2	1,8
3ºt 2025	3,1	0,9	0,1	2,1
4ºt 2025	1,9	0,0	0,0	2,0
1ºt 2026	2,1	0,6	0,0	1,5

Em termos nominais, o índice aumentou 4,6% (variação de 3,2% no quarto trimestre de 2025).

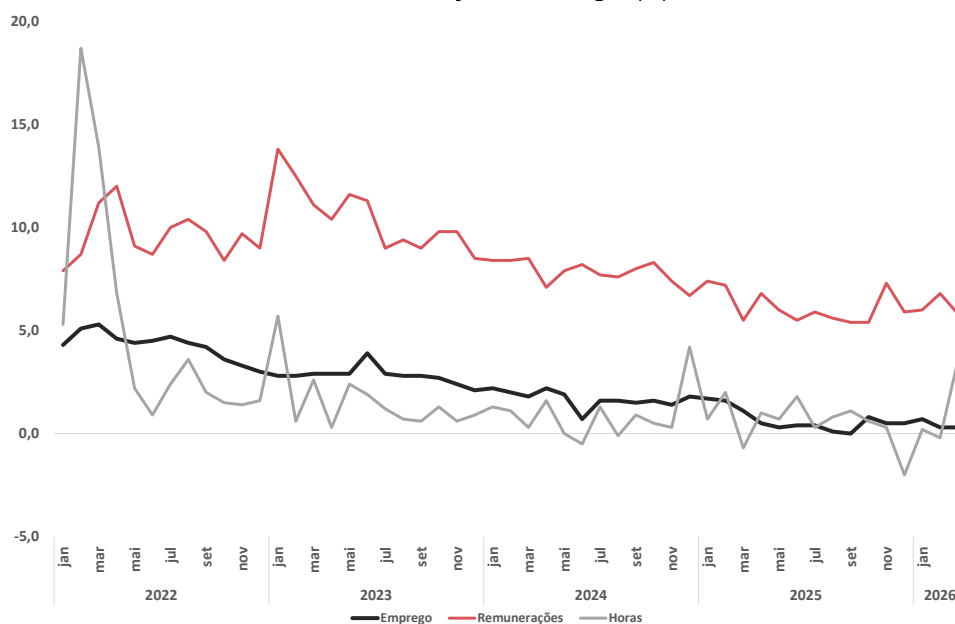
Em termos **mensais**, o índice total passou de 0,5% em fevereiro, para um crescimento de 2,1% em março. O *Comércio, manutenção e reparação de veículos automóveis e motociclos* registou uma variação de 6,1% (-0,7% no mês anterior). O *Comércio por grosso exceto de veículos automóveis e de motociclos*, apresentou um abrandamento de 0,5 p.p. (1,7% no mês anterior). Relativamente ao *Comércio a retalho, exceto de veículos automóveis e motociclos*, passou de uma contração de 0,6% para um crescimento de 1,8%

EMPREGO, REMUNERAÇÕES E HORAS³ TRABALHADAS

Os índices de emprego, remunerações e horas trabalhadas registaram, em março, variações homólogas de, 0,3% e 5,8% e 3,6%, respetivamente (0,3%, 6,8% e -0,2% no mês precedente).

Figura 3.

Emprego, Remunerações e Horas Trabalhadas
Variações Homólogas (%)



³ Com este destaque é retomada a publicação dos indicadores de horas trabalhadas, suspensa desde janeiro de 2025. As séries foram atualizadas na base de dados do INE.

Índice de horas trabalhadas ajustado de efeitos de calendário.

A taxa de variação **mensal** do índice de emprego foi nula, enquanto a das remunerações e horas trabalhadas se situou em 0,9% e 7,9%, respetivamente (0,0%, 1,9% e 3,9% em março de 2025).

Quadro 3.

Emprego, Remunerações e Horas Trabalhadas no Comércio Variação Homóloga e Variação mensal (%)

Período	Emprego	Remunerações	Horas*
	Taxa de Variação Homóloga (%)		
jan-26	0,7	6,0	0,2
fev-26	0,3	6,8	-0,2
mar-26	0,3	5,8	3,6
Taxa de Variação Mensal (%)			
mar-25	0,0	1,9	3,9
jan-26	-0,6	-15,2	0,0
fev-26	-0,8	1,5	-5,5
mar-26	0,0	0,9	7,9

*Horas trabalhadas ajustadas de efeitos de calendário.

OS PRINCIPAIS INDICADORES PODEM SER ACEDIDOS EM:

[Índice de volume de negócios no comércio - ajustado de efeitos de calendário e de sazonalidade \(Base - 2021\) por Agrupamento do comércio \(AC\); Mensal](#)

[Índice de volume de negócios no comércio -ajustado de efeitos de calendário e de sazonalidade deflacionado \(Base - 2021\) por Agrupamento do comércio \(AC\); Mensal](#)

[Índice de remunerações no comércio - bruto \(Base - 2021\) por Agrupamento do comércio \(AC\); Mensal](#)

[Índice de emprego no comércio - bruto \(Base - 2021\) por Agrupamento do comércio \(AC\); Mensal](#)

NOTA METODOLÓGICA

Os índices de Volume de Negócios, Emprego, Remunerações e Horas Trabalhadas no Comércio (IVNEC) têm por objetivo mostrar a evolução do mercado de bens e serviços neste setor. Os índices de Volume de Negócios e de Horas Trabalhadas são obtidos com base no Inquérito Mensal ao Volume de Negócios e Emprego no Comércio, realizado essencialmente por via eletrónica (e-mail), junto de unidades estatísticas selecionadas a partir das empresas sediadas no território nacional, dedicando-se principalmente ao Comércio. Os índices de Emprego e de Remunerações são obtidos a partir de recolha de dados de natureza administrativa, provenientes da Declaração Mensal de Remunerações efetuada por essas mesmas empresas à Segurança Social. Relativamente ao Índice de Volume de Negócios, a análise de resultados do presente Destaque foi efetuada tendo por base o índice de volume de negócios deflacionado, ajustado dos efeitos de calendário e da sazonalidade.

Para mais informação sobre a metodologia utilizada ver o [documento metodológico](#).

Ajustamento de efeitos de calendário e da sazonalidade

O ajustamento dos efeitos de calendário e da sazonalidade é efetuado com modelos probabilísticos do tipo “Autoregressive Integrated Moving Average “(ARIMA). O ajustamento pressupõe que se mantenha relativamente estável a influência deste tipo

de efeitos sobre as séries brutas. Acompanham este destaque os valores das séries brutas e as respetivas taxas de variação, o que permite complementar a informação fornecida pelas séries ajustadas e comentadas neste destaque.

Contribuições

A contribuição representa o efeito individual de um agrupamento na formação de uma taxa de variação do índice total. Este indicador é apresentado em termos de pontos percentuais em relação à variação total.

Grau de precisão

Os índices são apresentados com duas casas decimais e as taxas de variação e os contributos são apurados com uma casa decimal. Como tal, a soma dos contributos dos agrupamentos poderá diferir das respetivas taxas de variação agregadas.

Taxa de resposta simples (%)

O presente Destaque inclui informação recebida até ao dia 29 de março de 2026, o que corresponde a uma taxa de resposta no primeiro momento de difusão de 93,2% (91,0% em março de 2025).

Quadro 4.

Taxa de resposta em termos de Volume de Negócios e Emprego Índice Total e Divisões

Variável	G	G 45	G 46	G 47
VVN	93,2	92,0	93,3	93,5
NPS	93,2	85,6	92,6	94,4

Revisões

Com a divulgação dos resultados relativos ao mês de março de cada ano, além do procedimento habitual de revisão dos dois meses anteriores, inclui-se a revisão de frequência anual dos resultados correspondentes a todos os meses do ano anterior, completando-se assim, um ciclo de quatro estimativas de cada índice divulgado. O impacto da revisão anual, medido por diferença de pontos percentuais da taxa de variação média anual, é o seguinte:

Quadro 5.

Revisões às taxas de variação média anual

Revisões	G ¹	G 45 ¹	G 46 ¹	G 47 ¹	Emp	Rem
2025	-0,3	0,3	-1,2	0,5	0,1	0,1

1 - Volume de Negócios Total, ajustado de efeitos de calendário e de sazonalidade, deflacionado;

A informação agora divulgada no presente destaque incorpora revisões dos índices dos dois meses anteriores, em consequência da substituição das estimativas efetuadas por respostas entretanto recebidas e, em menor grau, da substituição de valores provisórios anteriormente reportados por valores definitivos. No entanto, estas revisões são também influenciadas pelas revisões anuais, mencionadas anteriormente. A magnitude destas revisões, medida em pontos percentuais pela diferença entre taxas de variação homóloga agora e anteriormente divulgadas, é a seguinte:

Quadro 6.

Revisões às taxas de variação homóloga apresentadas nos dois períodos anteriores

Revisões	G ¹	G 45 ¹	G 46 ¹	G 47 ¹	Emp	Rem
jan-26	-1,2	1,1	-2,6	-0,3	0,1	0,1
fev-26	-2,1	1,5	-3,2	-2,1	0,1	-0,2

1 - Volume de Negócios Total, ajustado de efeitos de calendário e de sazonalidade, deflacionado;

SIGLAS E DESIGNAÇÕES

Produtos alimentares, bebidas e tabaco - conjunto das atividades da CAE 4711+4720

Bens para o Lar e similares - conjunto das atividades da CAE 4743+4752+4754+4759+4763

Têxteis, vestuário, calçado e artigos de couro - conjunto das atividades da CAE 4751+4771+4772

Computadores, equipamentos de telecomunicações, livros e outros produtos em estabelecimentos especializados - conjunto das atividades da CAE 4741+4742+4753+4761+4762+4764+4765+4776 +4777+4778

Produtos farmacêuticos, médicos, cosméticos e de higiene - conjunto das atividades da CAE 4773+4774+4775

VNT - Índice de Volume de Negócios Total – Dados nominais brutos

VNT_SAZ_DEFL - Índice de Volume de Negócios Total – Dados deflacionados e ajustados de efeitos de calendário e de sazonalidade

VNT_SAZ - Índice de Volume de Negócios Total – Dados nominais e ajustados de efeitos de calendário e de sazonalidade

EMP - Número de Pessoas ao Serviço

REM - Remunerações

HRS - Número total de horas trabalhadas

HRS Cal - Número de Horas Trabalhadas – Dados ajustados de efeitos de calendário

Data do próximo destaque - 1 de junho de 2026
