

13 de março de 2026
ÍNDICES DE VOLUME DE NEGÓCIOS, EMPREGO, REMUNERAÇÕES E HORAS TRABALHADAS NOS SERVIÇOS
Fevereiro de 2026

VOLUME DE NEGÓCIOS NOS SERVIÇOS¹ CRESCEU 0,9%

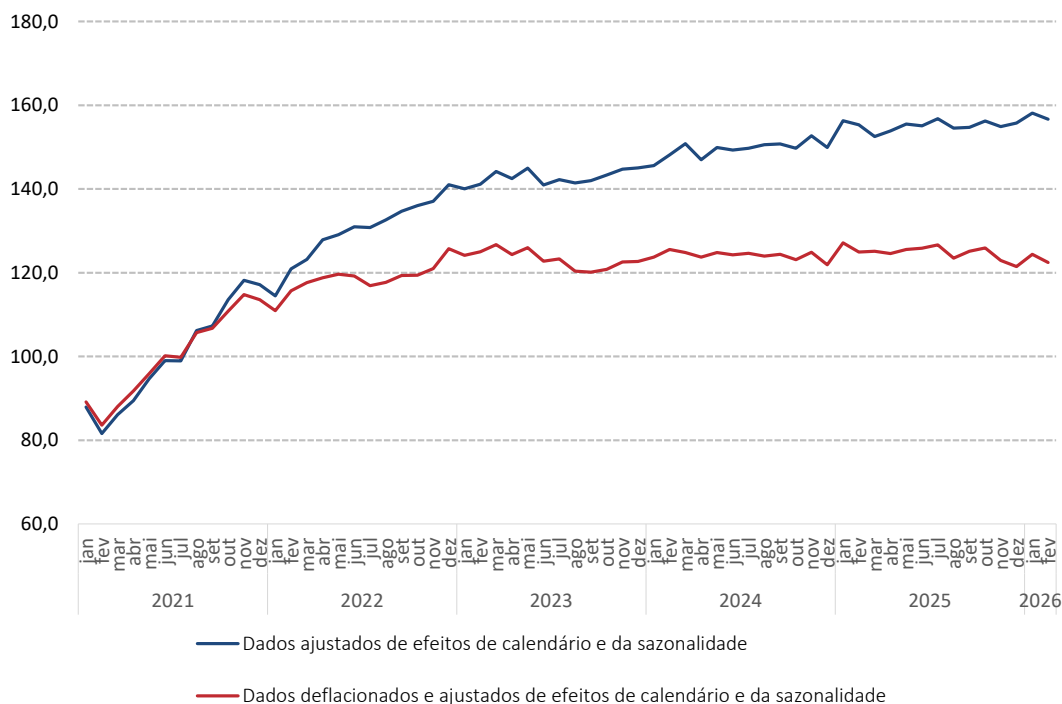
Em fevereiro, o Índice de Volume de Negócios nos Serviços registou uma variação homóloga nominal de 0,9%, traduzindo uma desaceleração de 0,3 pontos percentuais (p.p.) face ao mês anterior. Em termos reais, o índice deflacionado apresentou uma diminuição de 2,0%, após a redução de 2,2% observada em janeiro.

Na comparação mensal, o índice nominal diminuiu 0,9%, contrariando o crescimento de 1,5% registado no mês precedente.

O índice de emprego desacelerou para uma variação homóloga de 1,6% (face aos 2,3% do mês anterior), enquanto o índice das remunerações manteve o crescimento de 8,0% registado em janeiro.

Figura 1

ÍNDICE DE VOLUME DE NEGÓCIOS NOS SERVIÇOS, NOMINAL (2021=100)



¹ Dados nominais ajustados dos efeitos de calendário e da sazonalidade.

VOLUME DE NEGÓCIOS

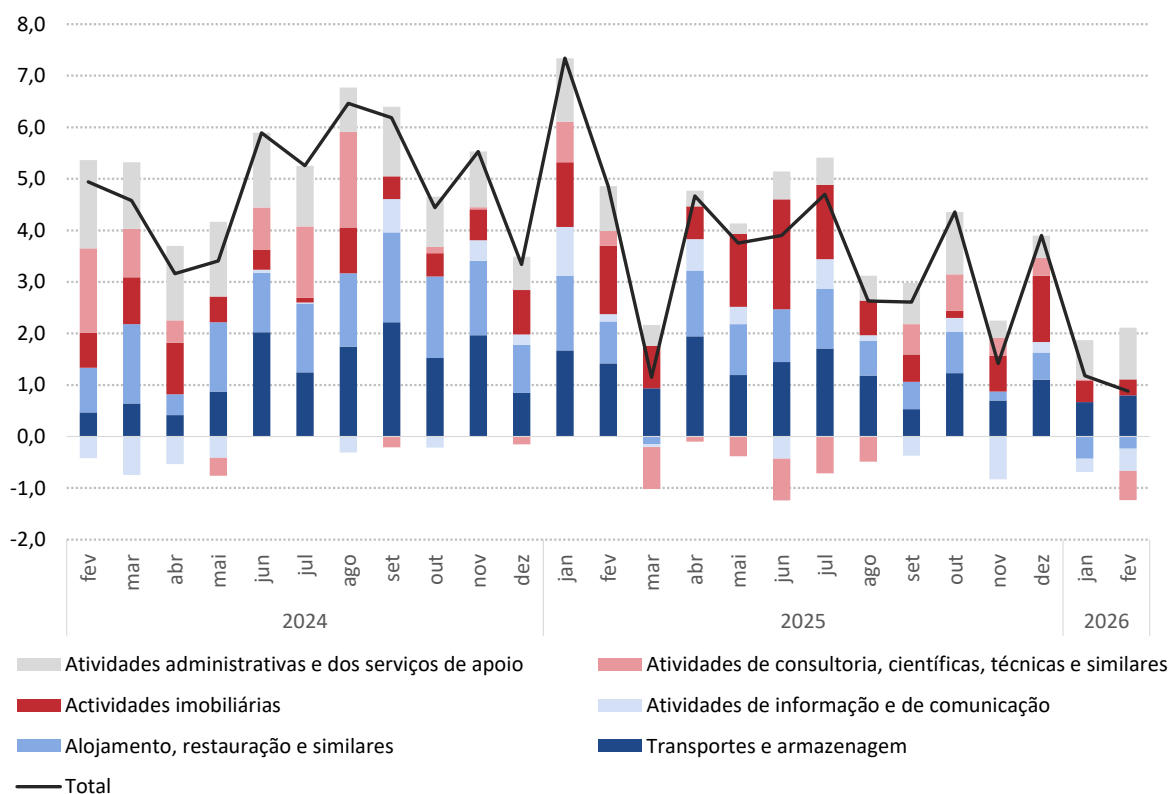
Em fevereiro, o Índice de Volume de Negócios nos Serviços, **ajustado** dos efeitos de sazonalidade e de calendário, registou uma variação homóloga nominal de 0,9%, correspondendo a uma desaceleração de 0,3 p.p. face à taxa observada no mês anterior.

O índice nominal, **não ajustado** dos efeitos de sazonalidade e de calendário, aumentou 0,9% em fevereiro, em termos homólogos, acelerando ligeiramente (0,1 p.p.) face à taxa registada em janeiro.

O **índice deflacionado** diminuiu 2,0%, após a redução homóloga de 2,2% observada no mês precedente.

Figura 2

VOLUME DE NEGÓCIOS NOS SERVIÇOS EM TERMOS NOMINAIS – TOTAL E SECÇÕES
TAXA DE VARIAÇÃO HOMÓLOGA (%) E CONTRIBUTOS (P.P.)



Por secções e em termos nominais:

- As *Atividades Administrativas e dos Serviços de Apoio* destacaram-se, em fevereiro, com o contributo positivo mais elevado (1,0 p.p.), refletindo um crescimento homólogo de 5,9%, mais 1,4 p.p. face a janeiro;

- O setor dos *Transportes e Armazenagem* apresentou o segundo maior contributo (0,8 p.p.), associado a um aumento de 3,1%, o que representa uma aceleração de 0,5 p.p. em relação ao mês anterior;
- As *Atividades Imobiliárias* cresceram, em termos homólogos, 5,6% em fevereiro, (7,8% em janeiro), contribuindo com 0,3 p.p. para o índice agregado;
- Em sentido contrário, a secção de *Alojamento, Restauração e Similares* registou uma diminuição, em termos homólogos de 1,2% traduzindo-se num contributo negativo de 0,2 p.p.;
- As *Atividades de Consultoria, Científicas, Técnicas e Similares* diminuíram 3,8%, com um impacto de -0,4 p.p. para a variação homóloga do índice total;
- Por fim, as *Atividades de Informação e Comunicação* passaram de uma taxa homóloga de -1,6% em janeiro, para uma diminuição ainda mais acentuada de 2,7% em fevereiro, resultando num contributo de -0,6 p.p..

Quadro 1

VOLUME DE NEGÓCIOS NOS SERVIÇOS EM TERMOS NOMINAIS - TOTAL E SECÇÕES
VARIÇÃO HOMÓLOGA (%) E CONTRIBUTOS (P.P.)

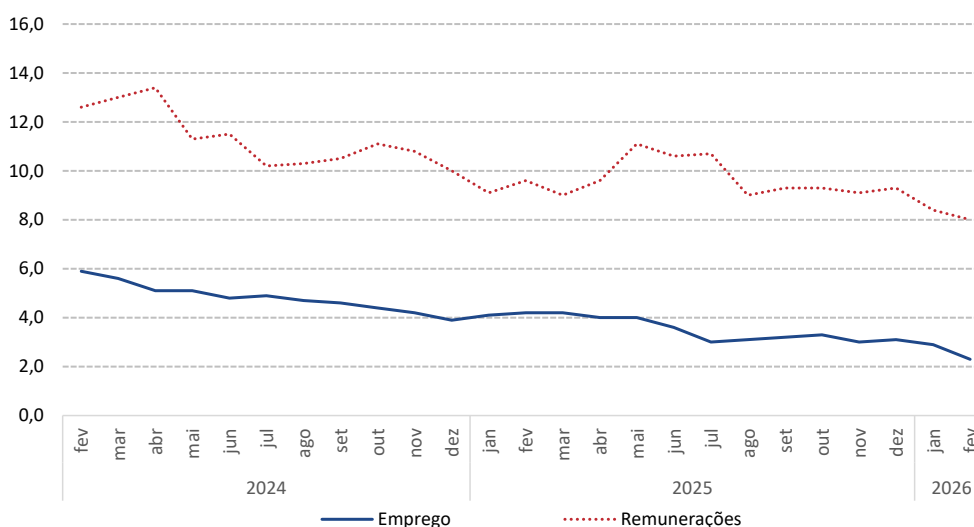
Período	Total	Transportes e armazenagem	Alojamento, restauração e similares	Atividades de informação e de comunicação	Actividades imobiliárias	Atividades de consultoria, científicas, técnicas e similares	Atividades administrativas e dos serviços de apoio
dez-25	3,9	4,2	2,5	1,3	23,8	2,5	2,5
jan-26	1,2	2,6	-2,1	-1,6	7,8	0,1	4,5
fev-26	0,9	3,1	-1,2	-2,7	5,6	-3,8	5,9
Contributos para a Taxa de Variação Homóloga							
dez-25	3,9	1,1	0,5	0,2	1,3	0,3	0,4
jan-26	1,2	0,7	-0,4	-0,3	0,4	0,0	0,8
fev-26	0,9	0,8	-0,2	-0,4	0,3	-0,6	1,0

A **variação mensal** do índice nominal foi de -0,9% em fevereiro (1,5% em janeiro).

EMPREGO E REMUNERAÇÕES ²

Os índices de emprego e de remunerações registaram **variações homólogas** de 1,6% e 8,0%, respetivamente (2,3% e 8,0% em janeiro).

Figura 3

EMPREGO E REMUNERAÇÕES NOS SERVIÇOS
VARIAÇÃO HOMÓLOGA (%)

Em fevereiro, o índice de emprego apresentou uma **variação mensal** de -0,4% (0,3% no mesmo mês do ano anterior). Por sua vez, o índice de remunerações cresceu 1,1% em termos mensais, uma subida exatamente igual à observada em fevereiro de 2025.

Quadro 2

EMPREGO E REMUNERAÇÕES NOS SERVIÇOS
VARIAÇÃO HOMÓLOGA E VARIAÇÃO MENSAL

Período	Emprego	Remunerações
	Taxa de Variação Homóloga (%)	
dez-25	2,9	8,4
jan-26	2,3	8,0
fev-26	1,6	8,0
Taxa de Variação Mensal (%)		
fev-25	0,3	1,1
dez-25	-1,4	-14,6
jan-26	-1,6	-14,5
fev-26	-0,4	1,1

² A produção dos índices de horas trabalhadas encontra-se suspenso a partir de fevereiro 2025.

OS PRINCIPAIS INDICADORES PODEM SER ACEDIDOS EM:

- [Índice de volume de negócios nos serviços - bruto \(Base - 2021\) por Atividade económica \(CAE Rev. 3\); Mensal](#)
- [Índice de volume de negócios nos serviços - ajustado de efeitos de calendário e de sazonalidade \(Base - 2021\) por Atividade económica \(CAE Rev. 3\); Mensal](#)
- [Índice de volume de negócios nos serviços - bruto deflacionado \(Base - 2021\) por Atividade económica \(CAE Rev. 3\); Mensal](#)
- [Índice de volume de negócios nos serviços deflacionado - ajustado de efeitos de calendário e de sazonalidade \(Base - 2021\) por Atividade económica \(CAE Rev. 3\); Mensal](#)
- [Índice de emprego nos serviços - bruto \(Base - 2021\) por Atividade económica \(CAE Rev. 3\); Mensal](#)
- [Índice de remunerações nos serviços - bruto \(Base - 2021\) por Atividade económica \(CAE Rev. 3\); Mensal](#)

NOTA METODOLÓGICA

Índice de Volume de Negócios, Emprego, Remunerações e Horas Trabalhadas nos Serviços

Os índices de Volume de Negócios, Emprego, Remunerações e Horas Trabalhadas nos Serviços (IVNES) têm por objetivo mostrar a evolução do mercado de bens e serviços neste setor. Os índices para as variáveis Volume de Negócios e Horas trabalhadas baseiam-se num inquérito mensal às empresas selecionadas para a respetiva amostra. Excetuam-se os índices de Volume de Negócios da secção L - Atividades Imobiliárias, que recorrem à fonte administrativa e-fatura.

Os índices de Emprego e de Remunerações são obtidos a partir de recolha de dados de natureza administrativa, provenientes da Declaração Mensal de Remunerações efetuada por essas mesmas empresas à Segurança Social.

Base 2021 dos Índices de Volume de Negócios, Emprego, Remunerações e Horas Trabalhadas nos Serviços

Com a publicação de resultados referentes a [abril de 2024](#), o INE passou a divulgar os dados das séries de Índices de Volume de Negócios, Emprego, Remunerações e Horas Trabalhadas nos Serviços, com valores retrospectivos desde fevereiro de 2005.

Mais informações sobre as novas séries podem ser obtidas através da consulta do [documento metodológico](#), disponível no Portal do INE.

Ajustamento de efeitos de calendário e da sazonalidade

O ajustamento dos efeitos de calendário e da sazonalidade é efetuado com modelos probabilísticos do tipo “Autoregressive Integrated Moving Average”(ARIMA). O ajustamento pressupõe que se mantenha relativamente estável a influência deste tipo de efeitos sobre as séries brutas. No entanto, é possível que a crise internacional possa acarretar alguma perturbação neste tipo de efeitos. De qualquer modo, continuam a acompanhar estes destaques os valores das séries brutas e as respetivas taxas de variação o que permite complementar a informação fornecida pelas séries ajustadas e comentadas neste destaque.

Grau de precisão

Os índices são apresentados com duas casas decimais e as taxas de variação e os contributos são apurados com uma casa decimal. Como tal, a soma dos contributos dos agrupamentos poderá diferir das respetivas taxas de variação agregadas.

Contributo

Um contributo representa o efeito individual de uma secção na formação de uma taxa de variação do índice total. Este indicador é apresentado em termos de pontos percentuais em relação à variação total.

Taxa de Resposta

O presente Destaque inclui informação recebida até ao dia 8 de abril de 2026, o que corresponde a uma taxa de resposta de 90,9% (90,7% em fevereiro de 2025) no VVN. No quadro seguinte apresentam-se as taxas de resposta para as secções da CAE inquérito.

Note-se que, apesar dos efeitos tão adversos decorrentes das tempestades que assolaram o país, a taxa de resposta a este inquérito, sobre o período em análise, não sofreu diminuição relevante.

Quadro 3

TAXA DE RESPOSTA EM TERMOS DE VOLUME DE NEGÓCIOS E EMPREGO
 ÍNDICE TOTAL E SECÇÕES

Variável	Total	H	I	J	L	M	N
VVN	90,9	93,4	84,5	93,4	92,3	83,0	90,7
NPS	85,5	84,9	84,6	85,5	86,6	78,6	87,7

Revisões

A informação agora divulgada no presente destaque incorpora revisões dos índices dos três meses anteriores, em consequência da substituição das estimativas efetuadas por respostas entretanto recebidas e, em menor grau, da substituição de valores provisórios anteriormente reportados por valores definitivos. A magnitude destas revisões, medida, em pontos percentuais, pela diferença entre taxas de variação homóloga agora e anteriormente divulgadas é a seguinte:

Quadro 4

REVISÕES ÀS TAXAS DE VARIAÇÃO HOMÓLOGA APRESENTADAS NOS DOIS PERÍODOS ANTERIORES

Período	VVN1	Emp	REM
dez-25	0,1	0,2	0,3
jan-26	-0,6	0,3	0,7

1- Volume de Negócios Total, ajustado de efeitos de calendário e de sazonalidade.

2 - Horas, ajustadas de efeitos de calendário.

SIGLAS E DESIGNAÇÕES

TOTAL – Secções H, I, J, M e N da CAE-Rev.3

H – Transportes e armazenagem

I – Alojamento, restauração e similares

J – Atividades de informação e de comunicação

L – Atividades imobiliárias

M – Atividades de consultoria, científicas, técnicas e similares

N – Atividades administrativas e dos serviços de apoio

VNT – Índice de Volume de Negócios Total – Dados nominais brutos

VNT_SAZ - Índice de Volume de Negócios Total – Dados nominais e ajustados de efeitos de calendário e de sazonalidade

EMP - Emprego

REM - Remunerações

HRS - Horas Trabalhadas

Data do próximo destaque mensal - 12 de maio de 2026
