

13 de março de 2026

ÍNDICES DE VOLUME DE NEGÓCIOS, EMPREGO, REMUNERAÇÕES E HORAS TRABALHADAS NOS SERVIÇOS

Janeiro de 2026

VOLUME DE NEGÓCIOS NOS SERVIÇOS¹ CRESCEU 1,8%

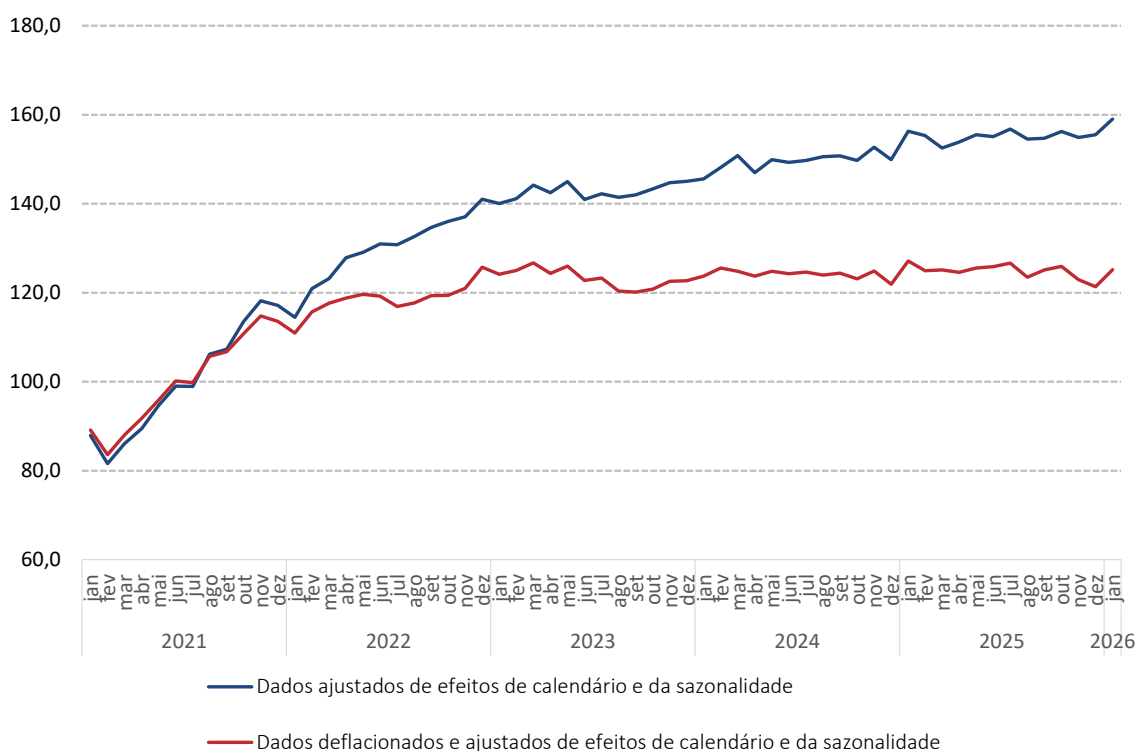
Em janeiro, o Índice de Volume de Negócios nos Serviços registou uma variação homóloga nominal de 1,8%, representando uma desaceleração de 2,0 pontos percentuais (p.p.) face à taxa registada no mês anterior. Em termos reais, o índice deflacionado contraiu 1,5%, após a redução de 0,5% em dezembro.

A taxa de variação mensal do índice em termos nominais foi de 2,2% em janeiro (0,4% no mês precedente).

Os índices de emprego e remunerações apresentaram variações homólogas de 2,0% e 7,3%, respetivamente, em janeiro (2,7% e 8,1% no mês anterior).

Figura 1

ÍNDICE DE VOLUME DE NEGÓCIOS NOS SERVIÇOS, NOMINAL (2021=100)



¹ Dados nominais ajustados dos efeitos de calendário e da sazonalidade.

VOLUME DE NEGÓCIOS

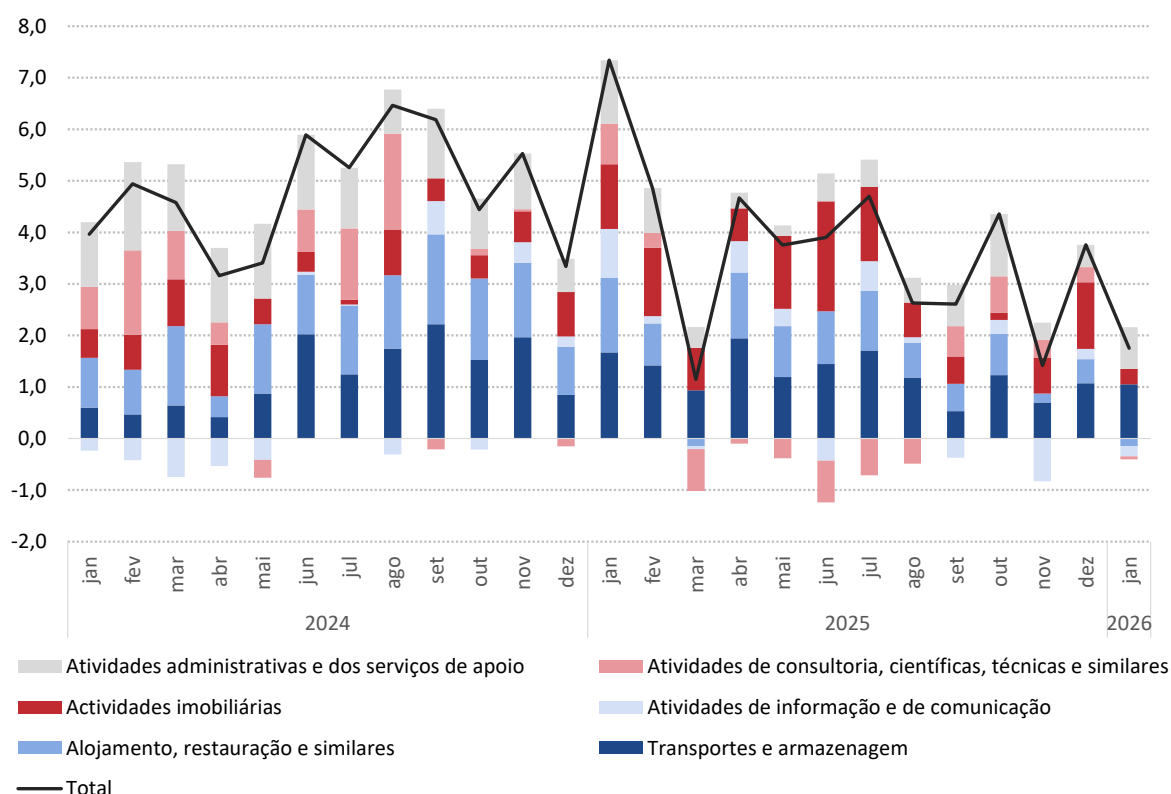
Em janeiro, o Índice de Volume de Negócios nos Serviços, **ajustado** de sazonalidade e de calendário, registou uma variação homóloga nominal de 1,8%, correspondendo a uma desaceleração de 2,0 p.p. face à taxa observada no mês anterior.

O índice nominal, **não ajustado** dos efeitos de sazonalidade e de calendário, aumentou 1,3% em janeiro, em termos homólogos, desacelerando 1,7 p.p. face à taxa registada no mês anterior.

O **índice deflacionado** diminuiu 1,5%, após a redução homóloga de 0,5% registada em dezembro.

Figura 2

VOLUME DE NEGÓCIOS NOS SERVIÇOS EM TERMOS NOMINAIS – TOTAL E SECÇÕES TAXA DE VARIAÇÃO HOMÓLOGA (%) E CONTRIBUTOS (P.P.)



Por secções e em termos nominais:

- O setor dos *Transportes e Armazenagem* registou, em janeiro, o contributo mais elevado (1,0 p.p.) para a variação homóloga do índice total, em resultado de um crescimento de 4,0%, menos 0,1 p.p. face a dezembro;

- As *Atividades Administrativas e dos Serviços de Apoio* apresentaram o segundo contributo mais significativo (0,8 p.p.), sustentado por um crescimento homólogo de 4,8%, o que traduz uma aceleração de 2,3 p.p.;
- As *Atividades Imobiliárias* registaram uma variação homóloga de 5,5% em janeiro, (23,9% em dezembro), influenciando o índice agregado em 0,3 p.p.;
- As *Atividades de Consultoria, Científicas, Técnicas e Similares* diminuíram 0,4%, taxa 2,5 p.p. inferior à observada em dezembro, contribuindo com -0,1 p.p. para a variação homóloga do índice total;
- A secção de *Alojamento, Restauração e Similares* teve um dos contributos mais negativos para o resultado agregado (-0,2 p.p.), em resultado da redução homóloga de 0,7% (2,2% no mês anterior).;
- Por fim, as *Atividades de Informação e Comunicação* passaram de um crescimento homólogo de 1,2% em dezembro, para uma diminuição de 1,2% em janeiro, resultando num contributo de -0,2 p.p..

Quadro 1

VOLUME DE NEGÓCIOS NOS SERVIÇOS EM TERMOS NOMINAIS - TOTAL E SECÇÕES VARIAÇÃO HOMÓLOGA (%) E CONTRIBUTOS (P.P.)

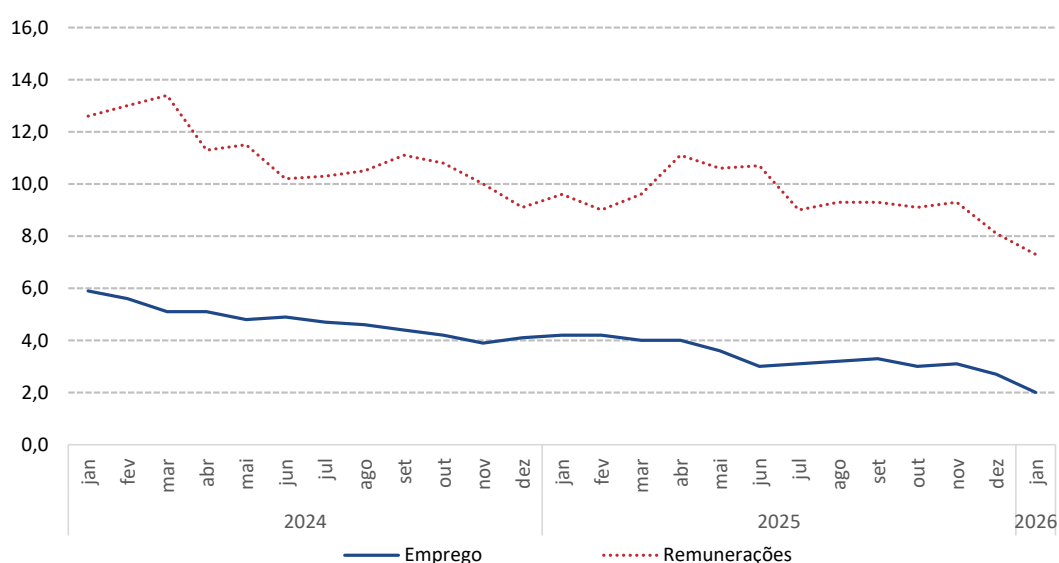
Período	Total	Transportes e armazenagem	Alojamento, restauração e similares	Atividades de informação e de comunicação	Actividades imobiliárias	Atividades de consultoria, científicas, técnicas e similares	Atividades administrativas e dos serviços de apoio
nov-25	1,4	2,7	0,9	-5,0	12,7	2,4	2,0
dez-25	3,8	4,1	2,2	1,2	23,9	2,1	2,5
jan-26	1,8	4,0	-0,7	-1,2	5,5	-0,4	4,8
Contributos para a Taxa de Variação Homóloga							
nov-25	1,4	0,7	0,2	-0,8	0,7	0,3	0,3
dez-25	3,8	1,1	0,5	0,2	1,3	0,3	0,4
jan-26	1,8	1,0	-0,2	-0,2	0,3	-0,1	0,8

A **variação mensal** do índice nominal foi de 2,2% em janeiro (0,4% em dezembro).

EMPREGO E REMUNERAÇÕES ²

Os índices de emprego e de remunerações registaram **variações homólogas** de 2,0% e 7,3%, respetivamente (2,7% e 8,1% em dezembro).

Figura 3
 EMPREGO E REMUNERAÇÕES NOS SERVIÇOS
 VARIAÇÃO HOMÓLOGA (%)



Em janeiro, o índice de emprego apresentou uma **variação mensal** de -1,8% (-1,1% no mesmo mês do ano anterior). Por sua vez, o índice de remunerações diminuiu 14,9% em termos mensais, uma queda ligeiramente mais intensa do que a observada em janeiro de 2025 (-14,2%).

Quadro 2
 EMPREGO E REMUNERAÇÕES NOS SERVIÇOS
 VARIAÇÃO HOMÓLOGA E VARIAÇÃO MENSAL

Período	Emprego	Remunerações
	Taxa de Variação Homóloga (%)	
nov-25	3,1	9,3
dez-25	2,7	8,1
jan-26	2,0	7,3
Taxa de Variação Mensal (%)		
jan-25	-1,1	-14,2
nov-25	-0,5	34,6
dez-25	-1,5	-14,8
jan-26	-1,8	-14,9

² A produção dos índices de horas trabalhadas encontra-se suspenso a partir de janeiro 2025.

OS PRINCIPAIS INDICADORES PODEM SER ACEDIDOS EM:

- [Índice de volume de negócios nos serviços - bruto \(Base - 2021\) por Atividade económica \(CAE Rev. 3\); Mensal](#)
- [Índice de volume de negócios nos serviços - ajustado de efeitos de calendário e de sazonalidade \(Base - 2021\) por Atividade económica \(CAE Rev. 3\); Mensal](#)
- [Índice de volume de negócios nos serviços - bruto deflacionado \(Base - 2021\) por Atividade económica \(CAE Rev. 3\); Mensal](#)
- [Índice de volume de negócios nos serviços deflacionado - ajustado de efeitos de calendário e de sazonalidade \(Base - 2021\) por Atividade económica \(CAE Rev. 3\); Mensal](#)
- [Índice de emprego nos serviços - bruto \(Base - 2021\) por Atividade económica \(CAE Rev. 3\); Mensal](#)
- [Índice de remunerações nos serviços - bruto \(Base - 2021\) por Atividade económica \(CAE Rev. 3\); Mensal](#)

NOTA METODOLÓGICA

Índice de Volume de Negócios, Emprego, Remunerações e Horas Trabalhadas nos Serviços

Os índices de Volume de Negócios, Emprego, Remunerações e Horas Trabalhadas nos Serviços (IVNES) têm por objetivo mostrar a evolução do mercado de bens e serviços neste setor. Os índices para as variáveis Volume de Negócios e Horas trabalhadas, baseiam-se num inquérito mensal às empresas selecionadas para a respetiva amostra. Excetua-se os índices de Volume de Negócios da secção L - Atividades Imobiliárias, que recorrem à fonte administrativa e-fatura.

Os índices de Emprego e de Remunerações são obtidos a partir de recolha de dados de natureza administrativa, provenientes da Declaração Mensal de Remunerações efetuada por essas mesmas empresas à Segurança Social.

Base 2021 dos Índices de Volume de Negócios, Emprego, Remunerações e Horas Trabalhadas nos Serviços

Com a publicação de resultados referentes a [abril de 2024](#), o INE passou a divulgar os dados das séries de Índices de Volume de Negócios, Emprego, Remunerações e Horas Trabalhadas nos Serviços, com valores retrospectivos desde janeiro de 2005.

Mais informações sobre as novas séries podem ser obtidas através da consulta do [documento metodológico](#), disponível no Portal do INE.

Ajustamento de efeitos de calendário e da sazonalidade

O ajustamento dos efeitos de calendário e da sazonalidade é efetuado com modelos probabilísticos do tipo “Autoregressive Integrated Moving Average”(ARIMA). O ajustamento pressupõe que se mantenha relativamente estável a influência deste tipo de efeitos sobre as séries brutas. No entanto, é possível que a crise internacional possa acarretar alguma perturbação neste tipo de efeitos. De qualquer modo, continuam a acompanhar estes destaques os valores das séries brutas e as respetivas taxas de variação o que permite complementar a informação fornecida pelas séries ajustadas e comentadas neste destaque.

Grau de precisão

Os índices são apresentados com duas casas decimais e as taxas de variação e os contributos são apurados com uma casa decimal. Como tal, a soma dos contributos dos agrupamentos poderá diferir das respetivas taxas de variação agregadas.

Contribuições

A contribuição representa o efeito individual de uma secção na formação de uma taxa de variação do índice total. Este indicador é apresentado em termos de pontos percentuais em relação à variação total.

Taxa de Resposta

O presente Destaque inclui informação recebida até ao dia 10 de março de 2026, o que corresponde a uma taxa de resposta de 86,1% (87,2% em janeiro de 2025) no VVN. No quadro seguinte apresentam-se as taxas de resposta para as secções da CAE inquérito.

Note-se que, apesar dos efeitos tão adversos decorrentes das tempestades que assolaram o país, a taxa de resposta a este inquérito, sobre o período em análise, não sofreu diminuição relevante.

Quadro 3

TAXA DE RESPOSTA EM TERMOS DE VOLUME DE NEGÓCIOS E EMPREGO

ÍNDICE TOTAL E SECÇÕES

Variável	Total	H	I	J	L	M	N
VVN	86,1	82,5	83,4	92,8	83,8	81,3	89,5
NPS	84,7	77,9	83,5	83,1	90,5	82,0	87,2

Revisões

A informação agora divulgada no presente destaque incorpora revisões dos índices dos três meses anteriores, em consequência da substituição das estimativas efetuadas por respostas entretanto recebidas e, em menor grau, da substituição de valores provisórios anteriormente reportados por valores definitivos. A magnitude destas revisões, medida, em pontos percentuais, pela diferença entre taxas de variação homóloga agora e anteriormente divulgadas é a seguinte:

Quadro 4

REVISÕES ÀS TAXAS DE VARIAÇÃO HOMÓLOGA APRESENTADAS NOS DOIS PERÍODOS ANTERIORES

Período	VVN ¹	Emp	REM
nov-25	-0,2	0,2	0,0
dez-25	0,4	0,4	0,2

1- Volume de Negócios Total, ajustado de efeitos de calendário e de sazonalidade.



SIGLAS E DESIGNAÇÕES

TOTAL – Secções H, I, J, M e N da CAE-Rev.3

H – Transportes e armazenagem

I – Alojamento, restauração e similares

J – Atividades de informação e de comunicação

L – Atividades imobiliárias

M – Atividades de consultoria, científicas, técnicas e similares

N – Atividades administrativas e dos serviços de apoio

VNT - Índice de Volume de Negócios Total – Dados nominais brutos

VNT_SAZ - Índice de Volume de Negócios Total – Dados nominais e ajustados de efeitos de calendário e de sazonalidade

EMP - Emprego

REM - Remunerações

HRS - Horas Trabalhadas

Data do próximo destaque mensal- 13 de abril de 2026
