

12 de fevereiro de 2026
 ATIVIDADE DOS TRANSPORTES
 Estatísticas rápidas do transporte aéreo
 Dezembro 2025

MOVIMENTO DE PASSAGEIROS NOS AEROPORTOS NACIONAIS AUMENTOU 4,7% EM 2025

Em **dezembro** de 2025, os aeroportos nacionais movimentaram 4,9 milhões de passageiros e 20,2 mil toneladas de carga e correio, correspondendo a variações homólogas de +4,6% e -8,8%, respetivamente (+5,0% e -2,3% no mês anterior, pela mesma ordem).

Nesse mês desembarcaram em média 82,1 mil passageiros por dia, resultado superior aos cerca de 78 mil registados em dezembro de 2024, o que representa um crescimento de 5,2%.

No **conjunto do ano 2025** (dados preliminares), o movimento de passageiros cresceu 4,7%, enquanto o tráfego de carga e correio diminuiu 0,5% (+4,3% e +14,2%, respetivamente, em 2024).

Em 2025, o *ranking* dos cinco principais países de origem e de destino dos voos manteve-se inalterado face ao ano anterior. O Reino Unido continuou a ser o principal país, registando crescimentos tanto no número de passageiros desembarcados (+2,4%), como nos embarcados (+2,2%), face a 2024. A França manteve a 2ª posição, apesar de apresentar decréscimos de 2,3% nos passageiros desembarcados e de 1,9% nos passageiros embarcados. Espanha, Alemanha e Itália completaram o grupo dos principais países de origem e de destino, ocupando a 3ª, 4ª e 5ª posições, respetivamente.

Consulte a informação através da [Aplicação Interativa das Estatísticas do Transporte Aéreo](#).

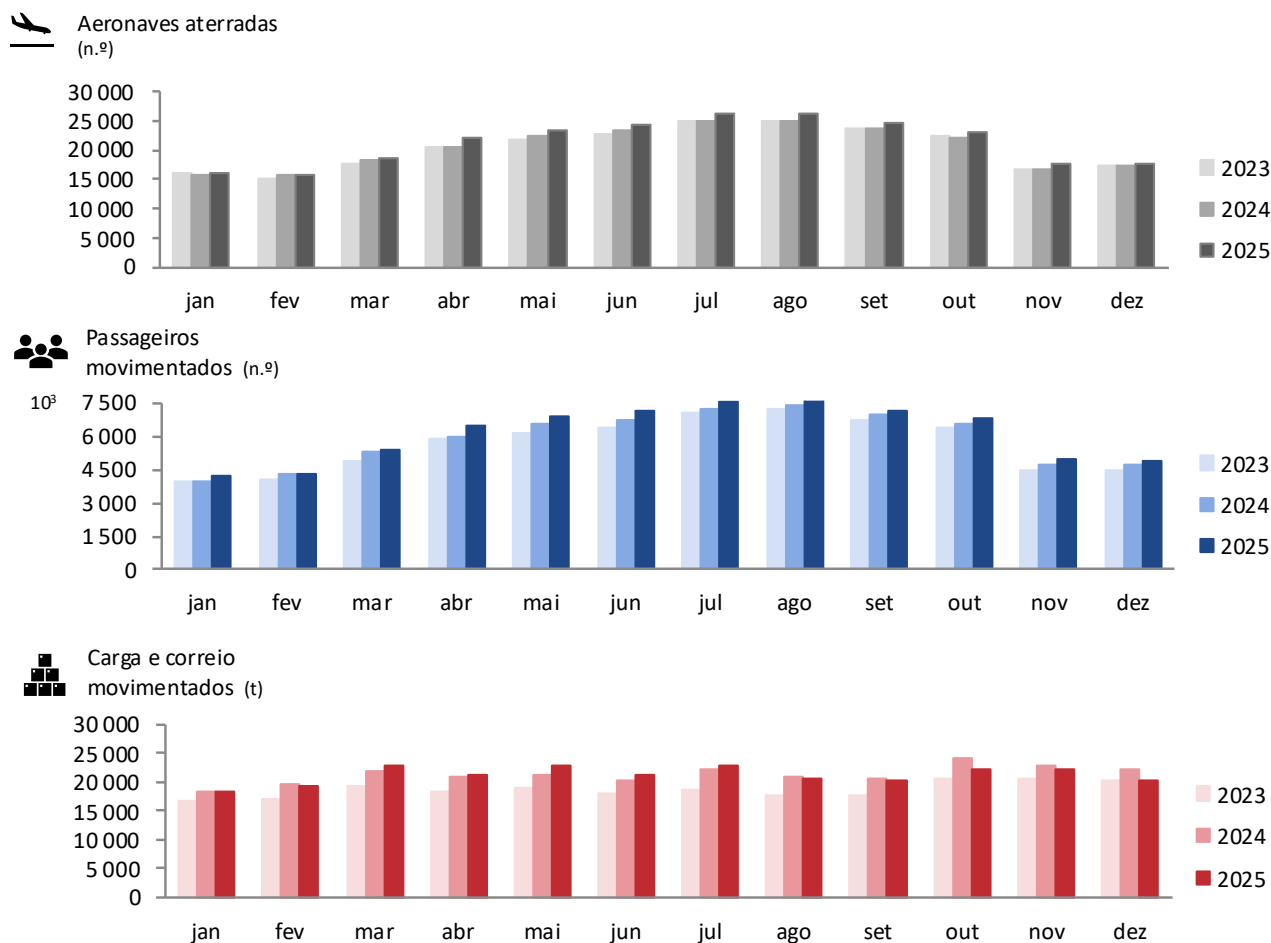
TRÁFEGO NOS AEROPORTOS NACIONAIS – VALORES MENSAIS

Em **dezembro de 2025**, registaram-se 17,7 mil aterragens de aeronaves em voos comerciais nos aeroportos nacionais. Nesse mês, foram movimentados 4,9 milhões de passageiros (embarques, desembarques e trânsitos diretos) e 20,2 mil toneladas de carga e correio. Estas operações traduziram-se em variações homólogas de +1,4% no número de aeronaves aterradas, +4,6% no movimento de passageiros e -8,8% na carga e correio. No mês anterior as variações tinham sido de: +4,8%, +5,0% e -2,3%, pela mesma ordem.

ATIVIDADE DOS TRANSPORTES
 Estatísticas rápidas do transporte aéreo – dezembro 2025

Figura 1

AERONAVES ATERRADAS, PASSAGEIROS E CARGA/CORREIO MOVIMENTADOS NOS AEROPORTOS NACIONAIS



Fonte: Inquérito aos Aeroportos e Aeródromos (ANA/ANAC/INE)

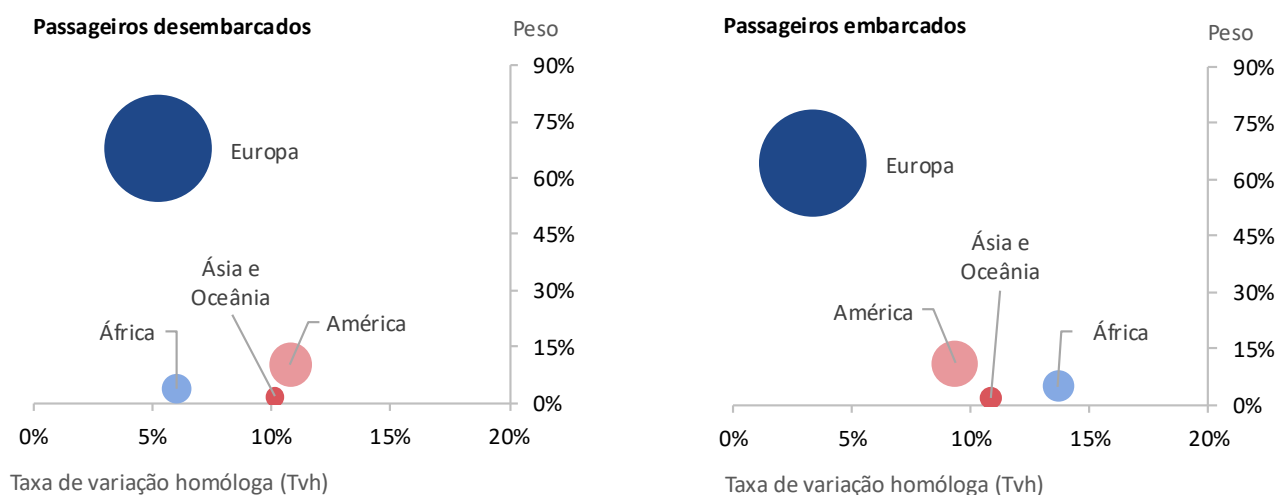
Em dezembro de 2025, 83,4% dos passageiros desembarcados nos aeroportos nacionais corresponderam a tráfego internacional, totalizando 2,1 milhões de passageiros (+6,0%¹). A maioria dos voos destes passageiros teve origem no continente europeu, que representou 67,8% do total, traduzindo um crescimento de 5,2% face a dezembro de 2024. O continente americano manteve-se como a segunda principal origem, concentrando 10,2% do total de passageiros desembarcados (+10,8%).

¹ Salvo indicação em contrário, as taxas de variação apresentadas neste destaque correspondem a taxas de variação homóloga, face ao mesmo período do ano anterior.

Relativamente aos passageiros embarcados, 82,0% corresponderam a tráfego internacional, num total de 1,9 milhões de passageiros (+4,8%). A principal região de destino foi o continente europeu (64,3% do total), o que representa um crescimento de 3,3% face a dezembro de 2024. Os aeroportos do continente americano constituíram o segundo principal destino dos passageiros embarcados (11,1% do total; +9,3%).

Figura 2

PASSAGEIROS DESEMBARCADOS E EMBARCADOS NOS AEROPORTOS NACIONAIS EM TRÁFEGO INTERNACIONAL,
 POR CONTINENTE DE ORIGEM/DESTINO – DEZEMBRO 2025



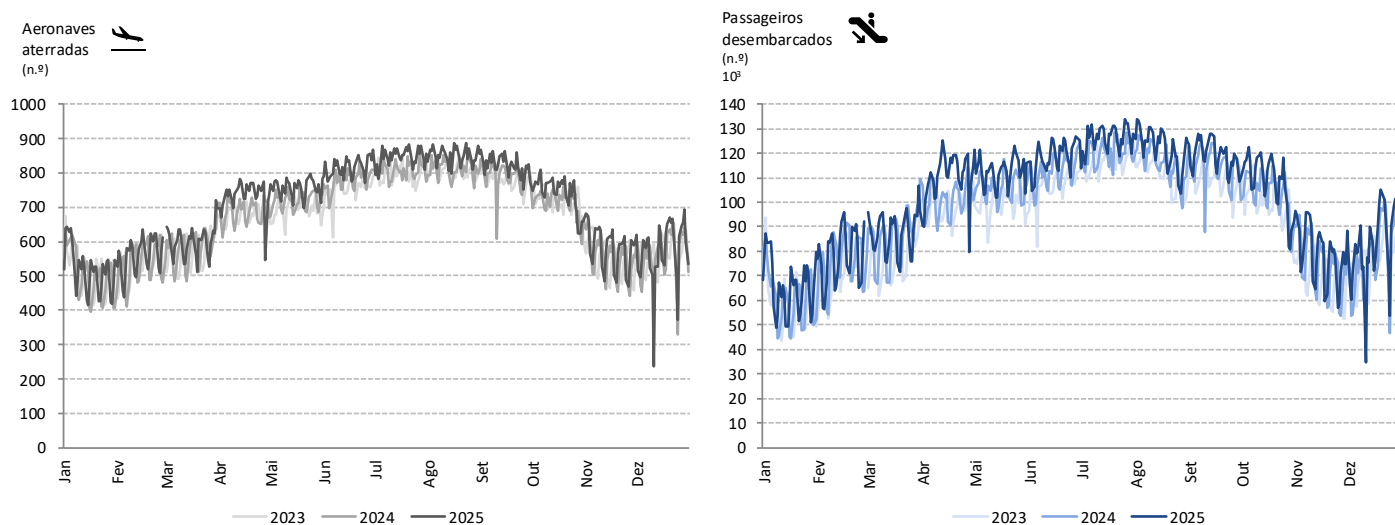
Fonte: Inquérito aos Aeroportos e Aeródromos (ANA/ANAC/INE)

O movimento diário de aeronaves e passageiros é fortemente influenciado por flutuações sazonais e pelo ciclo semanal. Os valores diários mais elevados ocorrem, normalmente, durante o verão e, em 2025, o domingo foi o dia da semana com maior número de passageiros desembarcados.

Ao longo do ano 2025 registaram-se máximos históricos mensais no número de passageiros movimentados nos aeroportos nacionais, com exceção de fevereiro. Em dezembro, o desembarque médio diário atingiu 82,1 mil passageiros, número superior aos cerca de 78 mil registados em dezembro de 2024, correspondendo a um crescimento de 5,2%.

Figura 3

AERONAVES ATERRADAS E PASSAGEIROS DESEMBARCADOS NOS AEROPORTOS NACIONAIS – DIÁRIO



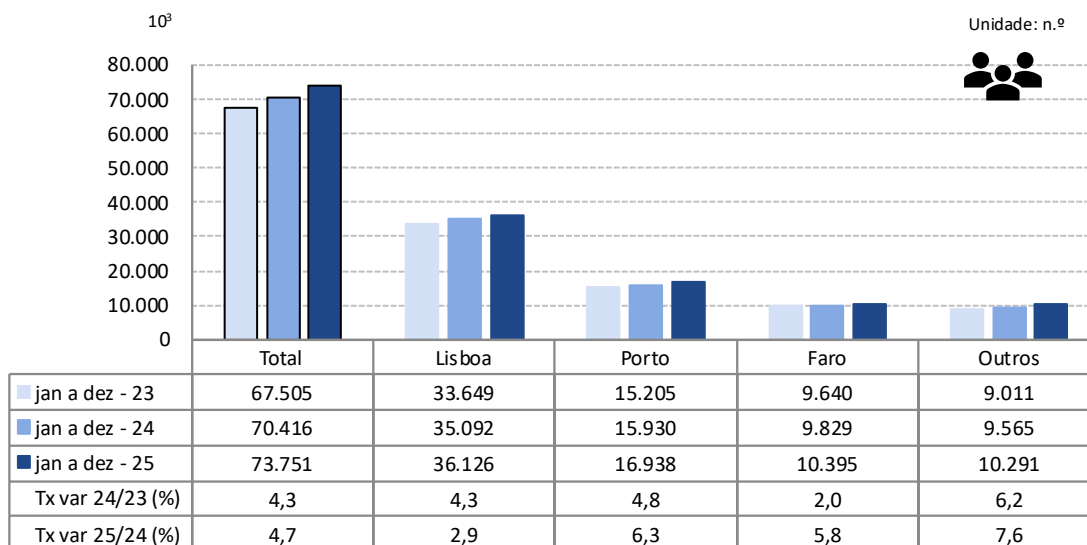
Fonte: Inquérito aos Aeroportos e Aeródromos (ANA/ANAC/INE)

TRÁFEGO NOS AEROPORTOS NACIONAIS – VALORES ACUMULADOS

No **conjunto do ano 2025** (dados preliminares), o número de passageiros movimentados nos aeroportos nacionais aumentou 4,7% face a 2024 (+4,3% em 2024). O aeroporto de Lisboa concentrou 49,0% do total de passageiros, movimentando 36,1 milhões, o que representa um crescimento de 2,9% face a 2024. O aeroporto do Porto registou o movimento de 16,9 milhões de passageiros, correspondendo a 23,0% do total e um crescimento de 6,3%. Já o aeroporto de Faro atingiu um movimento de 10,4 milhões de passageiros (14,1% do total), com um aumento de 5,8%, face ao ano anterior.

Figura 4

PASSAGEIROS MOVIMENTADOS NOS AEROPORTOS NACIONAIS



Fonte: Inquérito aos Aeroportos e Aeródromos (ANA/ANAC/INE)

Considerando o volume de passageiros desembarcados e embarcados em voos internacionais em 2025, o *ranking* dos cinco principais países de origem e de destino manteve-se inalterado face ao ano anterior. O Reino Unido continuou a ser o principal país, registando crescimentos tanto no número de passageiros desembarcados (+2,4%), como nos embarcados (+2,2%), face a 2024. A França manteve a 2ª posição, apesar de apresentar decréscimos de 2,3% nos passageiros desembarcados e de 1,9% nos passageiros embarcados. Espanha, Alemanha e Itália completaram o grupo dos principais países de origem e de destino, ocupando a 3ª, 4ª e 5ª posições, respetivamente.

Quadro 1

PRINCIPAIS PAÍSES DE ORIGEM E DE DESTINO DOS VOOS COM PASSAGEIROS NOS AEROPORTOS NACIONAIS

Ranking	País de origem (do voo)	jan a dez 2025		Ranking	País de destino (do voo)	jan a dez 2025	
		Passageiros desembarcados (10 ³)	Tx Var Hom. (%)			Passageiros embarcados (10 ³)	Tx Var Hom. (%)
1.º	Reino Unido	4 930,3	2,4	1.º	Reino Unido	4 899,7	2,2
2.º	França	4 137,4	-2,3	2.º	França	4 135,2	-1,9
3.º	Espanha	3 709,6	2,6	3.º	Espanha	3 660,7	3,2
4.º	Alemanha	2 772,6	6,9	4.º	Alemanha	2 781,3	6,9
5.º	Itália	1 803,0	9,5	5.º	Itália	1 790,0	9,4

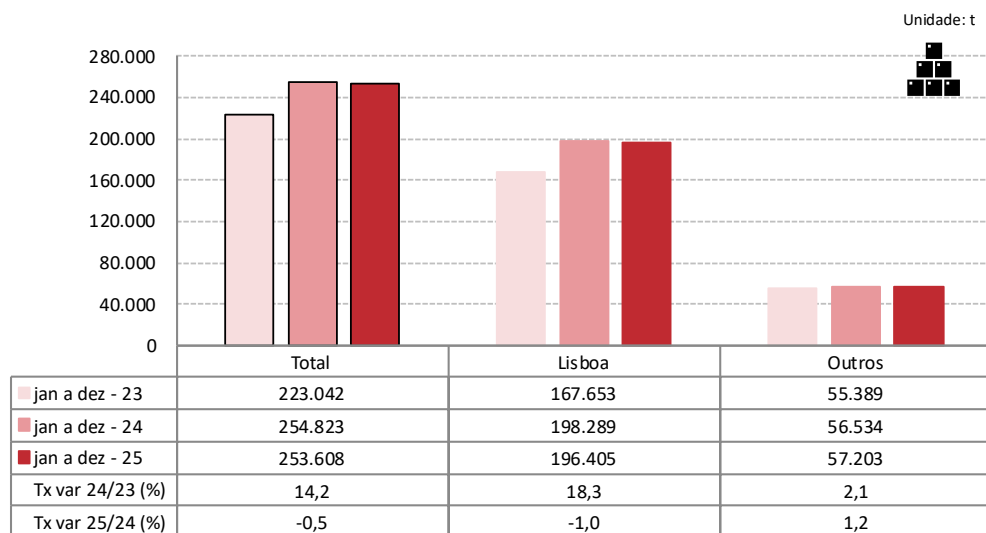
Fonte: Inquérito aos Aeroportos e Aeródromos (ANA/ANAC/INE)

No conjunto do ano 2025, o movimento de carga e correio nos aeroportos nacionais registou uma diminuição de 0,5% face a 2024 (+14,2% em 2024), totalizando 253,6 mil toneladas. O aeroporto de Lisboa concentrou 77,4% deste total, movimentando 196,4 mil toneladas, o que representou um decréscimo de 1,0% face a 2024.

Nos restantes aeroportos, o movimento de carga e correio aumentou 1,2%.

Figura 5

CARGA E CORREIO MOVIMENTADOS NOS AEROPORTOS NACIONAIS



Fonte: Inquérito aos Aeroportos e Aeródromos (ANA/ANAC/INE)

NOTA METODOLÓGICA

Neste Destaque de Estatísticas rápidas do transporte aéreo divulgam-se os seguintes resultados:

2025: resultados preliminares;

2024: resultados definitivos;

2023: resultados definitivos.

Principais infraestruturas aeroportuárias nacionais (neste Destaque designados por aeroportos nacionais): Lisboa, Porto, Faro, Ponta Delgada, Madeira, Porto Santo, Beja, Horta, Flores, Santa Maria, Terceira, Pico, Graciosa, São Jorge, Corvo, Portimão, Bragança, Cascais, Vila Real e Viseu.

FONTES:

Inquérito aos Aeroportos e Aeródromos (ANA/ANAC/INE)

PRINCIPAIS CONCEITOS:

Aviação comercial - Serviço aéreo remunerado para transporte público de passageiros, carga ou correio.

Tráfego aéreo comercial - Movimento de aeronaves, passageiros, carga e correio em aviação comercial.

APLICAÇÃO INTERATIVA NO PORTAL DO INE:

[Aplicação Interativa das Estatísticas do Transporte Aéreo](#)

INDICADORES MENSAIS NO PORTAL DO INE:

[Aeronaves aterradas \(N.º\) nos aeroportos por Localização geográfica, Tipo de tráfego e Natureza do tráfego; Mensal](#)

[Aeronaves aterradas \(N.º\) nos aeroportos por Continente de origem; Mensal](#)

[Aeronaves descoladas \(N.º\) nos aeroportos por Localização geográfica, Tipo de tráfego e Natureza do tráfego; Mensal](#)

[Passageiros desembarcados \(N.º\) nos aeroportos por Localização geográfica, Tipo de tráfego e Natureza do tráfego; Mensal](#)

[Passageiros desembarcados \(N.º\) nos Aeroportos por Continente de origem; Mensal](#)

[Passageiros embarcados \(N.º\) nos aeroportos por Localização geográfica, Tipo de tráfego e Natureza do tráfego; Mensal](#)

[Passageiros embarcados \(N.º\) nos aeroportos por Continente de destino; Mensal](#)

[Passageiros em trânsito direto \(N.º\) nos aeroportos por Localização geográfica, Tipo de tráfego e Natureza do tráfego; Mensal](#)

[Carga desembarcada \(t\) nos aeroportos por Localização geográfica, Tipo de tráfego e Natureza do tráfego; Mensal](#)

[Carga embarcada \(t\) nos aeroportos por Localização geográfica, Tipo de tráfego e Natureza do tráfego; Mensal](#)

[Correio desembarcado \(t\) nos aeroportos por Localização geográfica, Tipo de tráfego e Natureza do tráfego; Mensal](#)

[Correio embarcado \(t\) nos aeroportos por Localização geográfica, Tipo de tráfego e Natureza do tráfego; Mensal](#)



SIGLAS E DESIGNAÇÕES

ANA	Aeroportos de Portugal, S.A.
ANAC	Autoridade Nacional de Aviação Civil
INE	Instituto Nacional de Estatística. I.P.

Data do próximo destaque mensal - Estatísticas rápidas do transporte aéreo – 13 de março de 2026

Data do próximo destaque trimestral - Atividade dos Transportes (4ºT 2025) – 6 de março de 2026
