

20 de janeiro de 2026
 ÍNDICES DE PREÇOS NA PRODUÇÃO INDUSTRIAL
 Dezembro de 2025

PREÇOS NA PRODUÇÃO INDUSTRIAL DIMINUÍRAM 3,2%

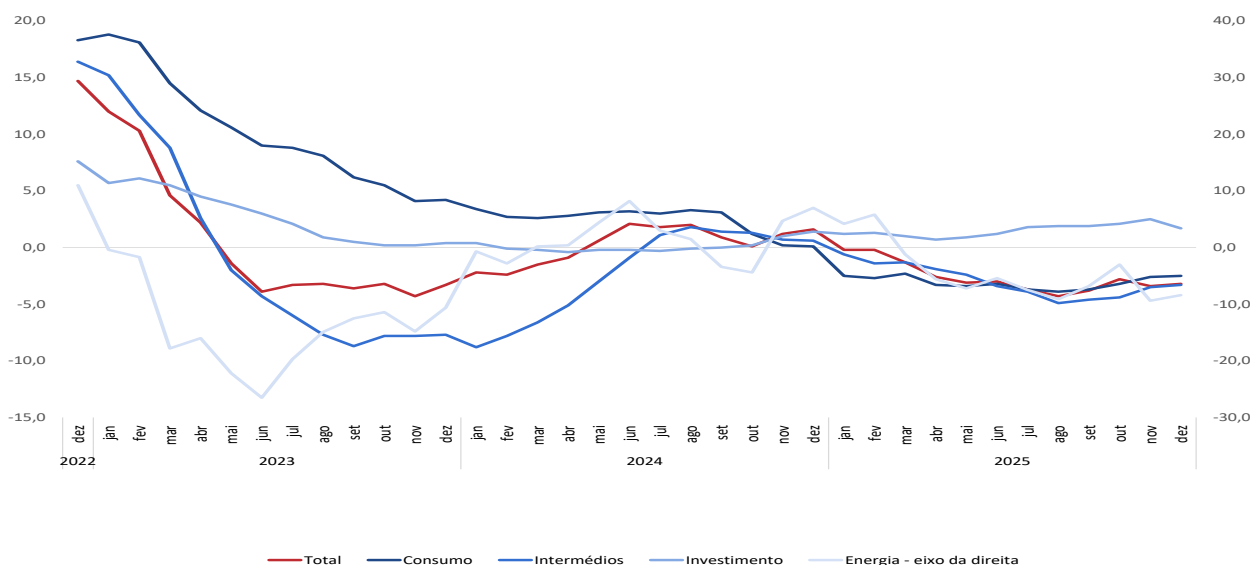
O Índice de Preços na Produção Industrial (IPPI) registou, em dezembro, uma variação homóloga de -3,2%, taxa superior em 0,2 pontos percentuais (p.p.) à observada no mês anterior, refletindo reduções dos preços nos agrupamentos de *Energia*, *Bens Intermédios* e *Bens de Consumo*, com contributos de -1,5 p.p., -1,1 p.p. e -0,8 p.p., respetivamente. No quarto trimestre de 2025, o IPPI registou uma diminuição homóloga de 3,1% (-3,9% no terceiro trimestre). A variação mensal foi de 0,4%, 0,2 p.p. superior à registada em dezembro de 2024.

Em 2025, os preços na produção industrial registaram uma redução média anual de 2,6%, contrastando com o crescimento de 0,3% observado em 2024. Os índices relativos ao mercado interno e externo registaram variações de -2,5% e -2,9%, respetivamente (0,5% e -0,2% no ano anterior). Excluindo o agrupamento de *Energia*, a variação média do índice total foi de -2,3%, após uma variação nula em 2024.

Figura 1

ÍNDICE TOTAL E GRANDES AGRUPAMENTOS INDUSTRIAIS

Variação homóloga (%)



VARIAÇÃO HOMÓLOGA

Os Preços na Produção Industrial registaram, em dezembro, um decréscimo homólogo de 3,2%, menos acentuado em 0,2 p.p. do que o observado no mês anterior. Esta contração continua a ser determinada pelos agrupamentos de *Energia*, *Bens Intermédios* e *Bens de Consumo*, com contributos de -1,5 p.p., -1,1 p.p. e -0,8 p.p., respetivamente (-1,6 p.p., -1,2 p.p. e -0,9 p.p. em novembro), reflexo das diminuições de preços de 8,4%, 3,3% e 2,5%. No mês anterior, as reduções de preços destes agrupamentos foram ligeiramente superiores (9,4%, 3,5% e 2,6%). A descida do preço da eletricidade manteve-se como principal fator explicativo da evolução do agrupamento *Energia*, bem como do índice agregado.

Os *Bens de Investimento* contrariaram a tendência de descida dos preços, apresentando um aumento homólogo de 1,7% em dezembro, menos intenso em 0,8 p.p. face ao mês anterior, contribuindo com 0,2 p.p. para a variação do índice agregado.

Quadro 1

ÍNDICE TOTAL E GRANDES AGRUPAMENTOS INDUSTRIAIS

Variação homóloga (%) e contributos (p.p.)

Período	Total	Bens de Consumo	Bens Intermédios	Bens de Investimento	Energia
(Taxa de Variação Homóloga)					
Out-25	-2,8	-3,2	-4,4	2,1	-3,0
Nov-25	-3,4	-2,6	-3,5	2,5	-9,4
Dez-25	-3,2	-2,5	-3,3	1,7	-8,4
(Contributos para a TVH)					
Out-25	-2,8	-1,1	-1,5	0,3	-0,5
Nov-25	-3,4	-0,9	-1,2	0,4	-1,6
Dez-25	-3,2	-0,8	-1,1	0,2	-1,5

VARIAÇÃO HOMÓLOGA TRIMESTRAL

No quarto trimestre de 2025, os preços da produção industrial diminuíram 3,1%, menos acentuado em 0,8 p.p. do que no trimestre anterior.

Os agrupamentos de *Bens Intermédios*, *Energia* e *Bens de Consumo*, registaram contrações de 3,7%, 7,0% e 2,7%, respetivamente, (-4,5%, -7,8% e -3,8% no terceiro trimestre de 2025) contribuindo, em conjunto, com -3,4 p.p. para a variação do índice agregado. Por outro lado, os *Bens de Investimento* aumentaram 2,1% (1,8% no trimestre anterior), contribuindo com 0,3 p.p. para a variação agregada, valor idêntico ao registado no terceiro trimestre de 2025.

Quadro 2

ÍNDICE TOTAL E GRANDES AGRUPAMENTOS INDUSTRIAIS

Variação homóloga trimestral (%) e contributos (p.p.)

Período	Total	Bens de Consumo	Bens Intermédios	Bens de Investimento	Energia
(Taxa de Variação Homóloga Trimestral)					
2º T25	-2,9	-3,3	-2,6	0,9	-6,1
3º T25	-3,9	-3,8	-4,5	1,8	-7,8
4º T25	-3,1	-2,7	-3,7	2,1	-7,0
(Contributos para a TVH Trimestral)					
2º T25	-2,9	-1,2	-0,9	0,1	-1,0
3º T25	-3,9	-1,3	-1,5	0,3	-1,3
4º T25	-3,1	-0,9	-1,3	0,3	-1,2

VARIAÇÃO MÉDIA ANUAL

Em 2025, a variação média do índice total fixou-se em -2,6%, após o crescimento de 0,3% registado em 2024. Os mercados nacional e externo apresentaram variações de -2,5% e -2,9%, respetivamente (0,5% e -0,2% no ano anterior). Excluindo o agrupamento de *Energia*, a variação média do índice total foi de -2,3% (variação nula em 2024).

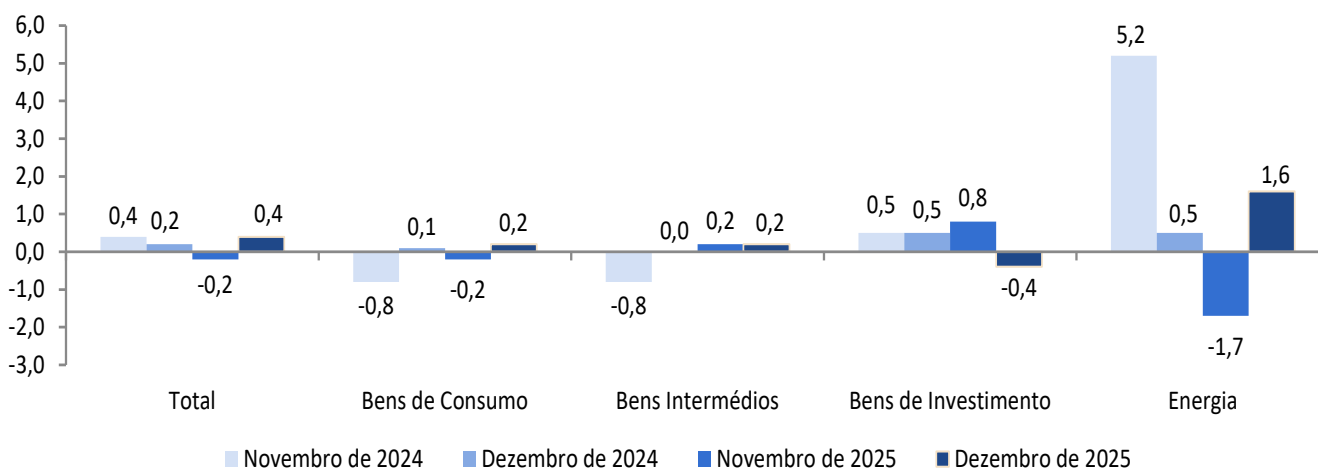
VARIAÇÃO MENSAL

Os Preços na Produção Industrial aumentaram 0,4% em dezembro, um acréscimo de 0,2 p.p. face ao registado no mês homólogo. Esta variação positiva deveu-se aos agrupamentos de *Energia*, *Bens Intermédios* e *Bens de Consumo*, com contributos de 0,3 p.p., 0,1 p.p. e 0,1 p.p. respetivamente, refletindo variações mensais de 1,6%, 0,2% e 0,2%. O agrupamento Bens de Investimento apresentou um contributo negativo de -0,1 p.p. para a variação total do índice, em resultado de uma diminuição de 0,4%.

Figura 2

ÍNDICE TOTAL E GRANDES AGRUPAMENTOS INDUSTRIAIS

Variação mensal (%)



OS PRINCIPAIS INDICADORES PODEM SER ACEDIDOS EM:

[ÍNDICE DE PREÇOS NA PRODUÇÃO INDUSTRIAL POR AGRUPAMENTO INDUSTRIAL](#)

[ÍNDICE DE PREÇOS NA PRODUÇÃO INDUSTRIAL - TOTAL](#)

[ÍNDICE DE PREÇOS NA PRODUÇÃO INDUSTRIAL - MERCADO INTERNO](#)

[ÍNDICE DE PREÇOS NA PRODUÇÃO INDUSTRIAL - MERCADO EXTERNO](#)

NOTA METODOLÓGICA

O Índice de Preços na Produção Industrial tem como objetivo mostrar a evolução mensal dos preços das transações nas atividades económicas para os mercados interno e externo. Os índices são obtidos com base no Inquérito aos Preços na Produção de Produtos Industriais, realizado por formulário eletrónico, junto de empresas sediadas em território nacional, dedicando-se principalmente ou a título secundário à Indústria Extrativa, Transformadora e Eletricidade, Gás e Água, sendo recolhidos mensalmente cerca de 10000 preços.

A compilação destes índices, com exceção das secções D e E da CAE, que se baseiam em informação administrativa, é suportada por um inquérito mensal às empresas selecionadas para a respetiva amostra, sendo recolhida informação relativa aos preços de transação praticados. Os resultados são divulgados, habitualmente, até 20 dias após o período de referência. A frequência elevada desta operação estatística, bem como o tempo relativamente curto com que os respetivos resultados são divulgados, comparativamente ao final do mês de referência, determina a necessidade de proceder a revisões, em geral pouco significativas, dos primeiros resultados nos meses imediatamente subsequentes, decorrentes de alguns atrasos ou incorreções nas respostas das empresas.

Para mais informações sobre a metodologia pode ser consultado o [documento metodológico](#).

CONTRIBUIÇÕES

A contribuição representa o efeito individual de um/a agrupamento/secção na formação de uma taxa de variação do índice total. Este indicador é apresentado em termos de pontos percentuais em relação à variação total.

GRAU DE PRECISÃO

Os índices são apresentados com duas casas decimais e as taxas de variação e os contributos são apurados com uma casa decimal. Como tal, a soma dos contributos dos agrupamentos poderá diferir das respetivas taxas de variação agregadas.

TAXA DE RESPOSTA

O presente Destaque inclui informação recebida até ao dia 16 de janeiro de 2026, o que corresponde a uma taxa de resposta no primeiro momento de difusão de 83,7% (79,7% em dezembro de 2024). No quadro seguinte apresentam-se as taxas de resposta para os agrupamentos e secções da CAE.

CT	CD	CND	INT	INV	EN	B	C	D	E
78,4%	81,7%	78,0%	86,4%	84,9%	100,0%	88,0%	82,5%	100,0%	100,0%

REVISÕES

A informação divulgada no presente destaque incorpora revisões dos índices dos dois meses anteriores, em consequência da substituição das estimativas efetuadas por respostas entretanto recebidas e, em menor grau, da substituição de valores provisórios anteriormente reportados por valores definitivos. A magnitude destas revisões, medida, em pontos percentuais, pela diferença entre taxas de variação homóloga agora e anteriormente divulgadas é a seguinte:

Período	Total	CT	INT	INV	EN
Out-25	0,0	0,0	0,0	0,0	0,0
Nov-25	-0,1	-0,1	-0,1	0,0	0,0

SIGLAS E DESIGNAÇÕES

IPPI	– Índice de Preços na produção Industrial
TVH	– Taxa de variação homóloga
Total	– Indústrias Extrativas, Indústrias Transformadoras e Produção e Distribuição de Eletricidade, Gás e Água
CT	– Bens de Consumo Total
CND	– Bens de Consumo não Duradouros
CD	– Bens de Consumo Duradouros
INT	– Intermédios
INV	– Investimento
EN	– Energia
B	– Indústrias Extrativas
C	– Indústrias Transformadoras
D	– Eletricidade, Gás, Vapor, Água Quente e Fria e Ar Frio
E	– Captação, Tratamento e Distribuição de Água, Saneamento, Gestão de Resíduos e Despoluição

Data do próximo destaque – 19 de fevereiro de 2026
