

13 de janeiro de 2026
ATIVIDADE DOS TRANSPORTES
Estatísticas rápidas do transporte aéreo
Novembro 2025

AEROPORTOS NACIONAIS MOVIMENTARAM CERCA DE 5 MILHÕES DE PASSAGEIROS EM NOVEMBRO

Em **novembro** de 2025, os aeroportos nacionais movimentaram cerca de 5 milhões de passageiros e 22,2 mil toneladas de carga e correio, correspondendo a variações homólogas de +5,0% e -2,3%, respetivamente (+4,5% e -7,5% no mês anterior, pela mesma ordem).

Nesse mês desembarcaram em média 79,1 mil passageiros por dia, acima dos 75,8 mil registados em novembro de 2024, o que representa um crescimento de 4,4%.

No acumulado de **janeiro a novembro de 2025**, o movimento de passageiros cresceu 4,7%, enquanto o tráfego de carga e correio registou um aumento mais moderado, de 0,3% (no período homólogo de 2024: +4,3% e +14,7%, respetivamente).

O Reino Unido manteve-se como o principal país de origem e de destino dos voos entre janeiro e novembro, apresentando aumentos tanto nos passageiros desembarcados (+2,3%), como nos embarcados (+2,2%), face ao mesmo período de 2024. França e Espanha ocuparam, respetivamente, a 2ª e 3ª posições entre os principais países de origem e destino.

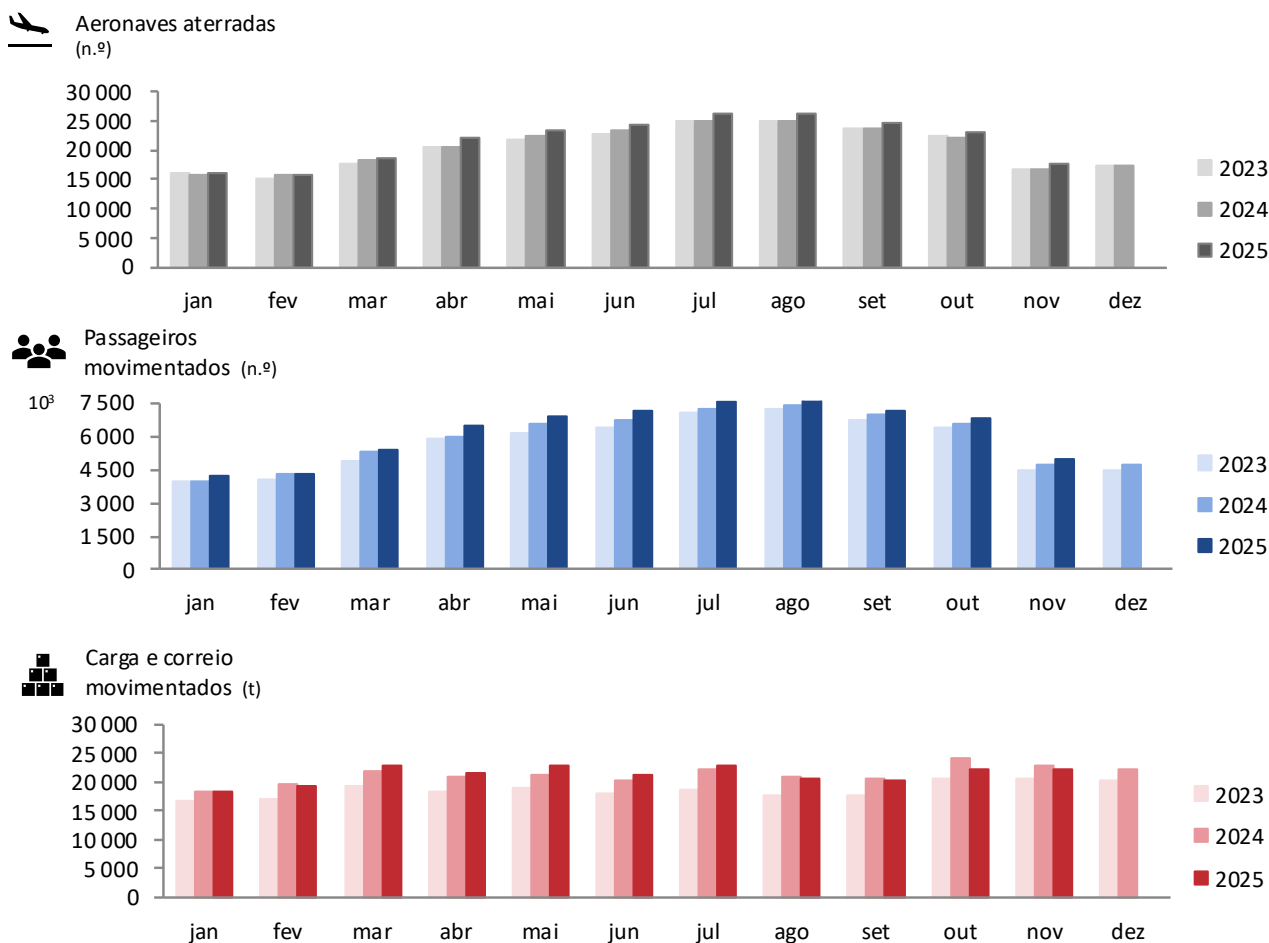
Consulte a informação através da [Aplicação Interativa das Estatísticas do Transporte Aéreo](#).

TRÁFEGO NOS AEROPORTOS NACIONAIS – VALORES MENSAIS

Em **novembro de 2025**, registaram-se 17,5 mil aterragens de aeronaves em voos comerciais nos aeroportos nacionais. Nesse mês foram movimentados cerca de 5 milhões de passageiros (embarques, desembarques e trânsitos diretos) e 22,2 mil toneladas de carga e correio. Estas operações corresponderam a variações homólogas de +4,8% no número de aeronaves aterradas, +5,0% no movimento de passageiros e -2,3% no tráfego de carga e correio. No mês anterior as variações tinham sido de: +4,4%, +4,5% e -7,5%, pela mesma ordem.

Figura 1

AERONAVES ATERRADAS, PASSAGEIROS E CARGA/CORREIO MOVIMENTADOS NOS AEROPORTOS NACIONAIS



Fonte: Inquérito aos Aeroportos e Aeródromos (ANA/ANAC/INE)

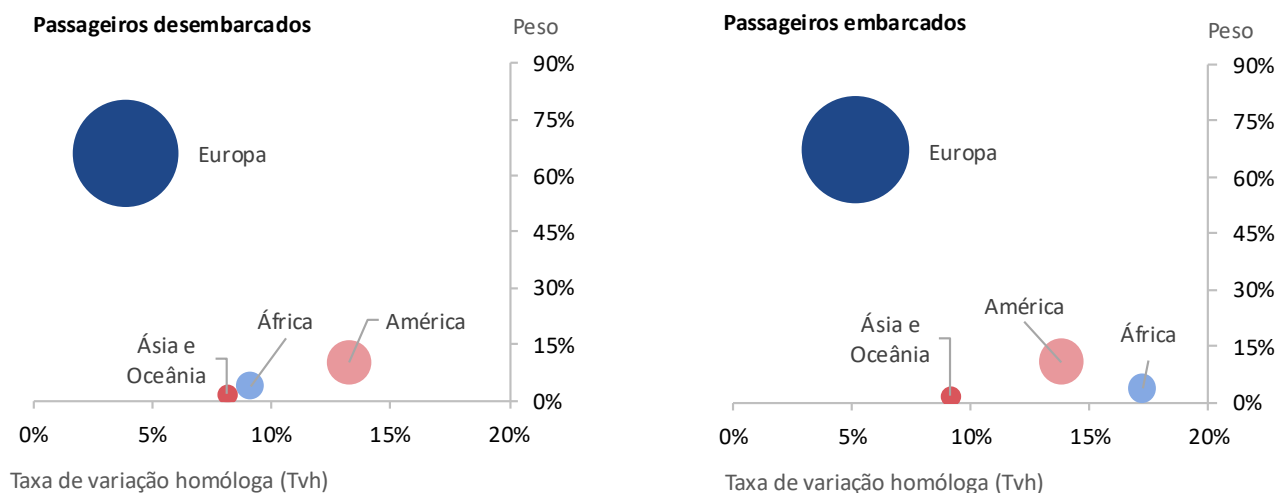
Em novembro de 2025, 82,0% dos passageiros desembarcados nos aeroportos nacionais corresponderam a tráfego internacional, num total de 1,9 milhões de passageiros (+5,3%¹). A maioria dos voos destes passageiros teve origem no continente europeu, que representou 66,0% do total, registando um crescimento de 3,8% face a novembro de 2024. O continente americano manteve-se como a segunda principal origem, concentrando 10,2% do total de passageiros desembarcados (+13,3%).

¹ Salvo indicação em contrário, as taxas de variação apresentadas neste destaque correspondem a taxas de variação homóloga, face ao mesmo período do ano anterior.

Relativamente aos passageiros embarcados, 83,5% corresponderam a tráfego internacional, totalizando 2,2 milhões de passageiros (+6,7%). A maior parte teve como principal destino aeroportos no continente europeu (67,2% do total), o que representa um crescimento de 5,1% face a novembro de 2024. Os aeroportos do continente americano foram o segundo principal destino dos passageiros embarcados (10,8% do total; +13,8%).

Figura 2

PASSAGEIROS DESEMBARCADOS E EMBARCADOS NOS AEROPORTOS NACIONAIS EM TRÁFEGO INTERNACIONAL,
 POR CONTINENTE DE ORIGEM/DESTINO – NOVEMBRO 2025



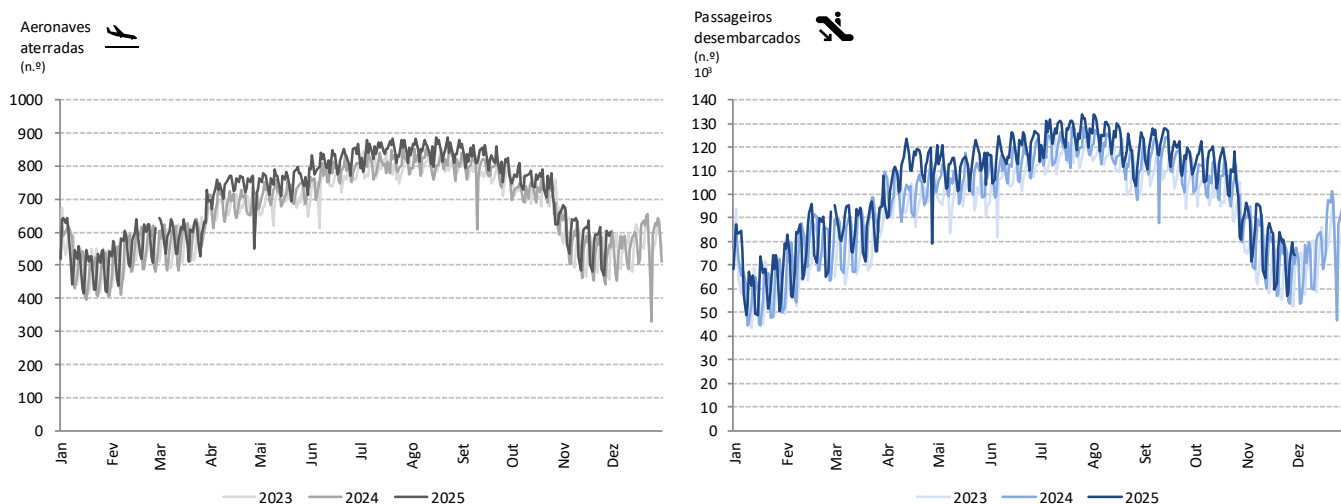
Fonte: Inquérito aos Aeroportos e Aeródromos (ANA/ANAC/INE)

O movimento diário de aeronaves e passageiros é fortemente influenciado por flutuações sazonais e pelo ciclo semanal. Os valores diários mais elevados ocorrem, geralmente, durante o período de verão e, em 2024, o domingo foi o dia da semana com maior número de passageiros desembarcados.

Desde o início de 2025 observaram-se máximos mensais históricos do número de passageiros movimentados nos aeroportos nacionais, com exceção do mês de fevereiro. Em novembro de 2025, o desembarque médio diário atingiu 79,1 mil passageiros, número superior ao registado em novembro de 2024 (75,8 mil), correspondendo a um crescimento de 4,4%.

Figura 3

AERONAVES ATERRADAS E PASSAGEIROS DESEMBARCADOS NOS AEROPORTOS NACIONAIS – DIÁRIO



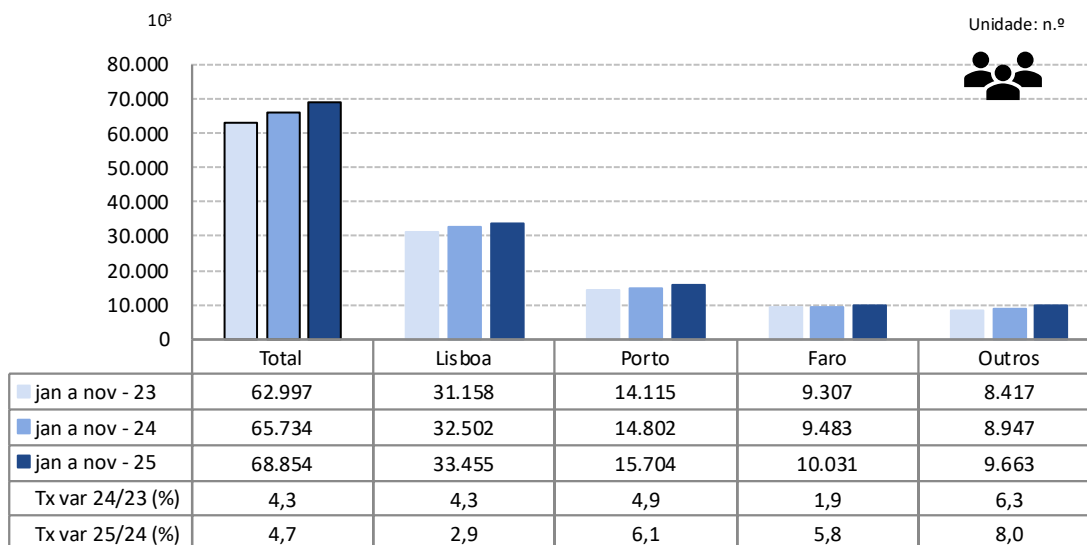
Fonte: Inquérito aos Aeroportos e Aeródromos (ANA/ANAC/INE)

TRÁFEGO NOS AEROPORTOS NACIONAIS – VALORES ACUMULADOS

Entre **janeiro e novembro de 2025**, o número de passageiros movimentados nos aeroportos nacionais aumentou 4,7% face ao mesmo período de 2024 (+4,3% em 2024). O aeroporto de Lisboa concentrou 48,6% do total de passageiros, movimentando 33,5 milhões, o que representa um crescimento homólogo de 2,9%. O aeroporto do Porto concentrou 22,8% dos passageiros movimentados, atingindo 15,7 milhões (+6,1%) e o aeroporto de Faro registou um aumento de 5,8%, totalizando 10,0 milhões de passageiros (14,6% do total).

Figura 4

PASSAGEIROS MOVIMENTADOS NOS AEROPORTOS NACIONAIS



Fonte: Inquérito aos Aeroportos e Aeródromos (ANA/ANAC/INE)

Considerando o volume de passageiros desembarcados e embarcados em voos internacionais entre janeiro e novembro de 2025, o Reino Unido manteve-se como o principal país de origem e de destino, registando aumentos de 2,3% no número de passageiros desembarcados e de 2,2% no número de passageiros embarcados, face ao mesmo período de 2024. Em sentido contrário, França registou decréscimos de 2,1% nos passageiros desembarcados e de 1,6% nos passageiros embarcados, ocupando, ainda assim, a 2ª posição entre os principais países de origem e de destino. Espanha, Alemanha e Itália completaram a lista dos principais países de origem e de destino, situando-se na 3ª, 4ª e 5ª posições, respetivamente.

Quadro 1

PRINCIPAIS PAÍSES DE ORIGEM E DE DESTINO DOS VOOS COM PASSAGEIROS NOS AEROPORTOS NACIONAIS

Ranking	País de origem (do voo)	Unidade: n.º		Ranking	País de destino (do voo)	Unidade: n.º	
		Passageiros desembarcados (10 ³)	Tx Var Hom. (%)			Passageiros embarcados (10 ³)	Tx Var Hom. (%)
1.º	Reino Unido	4 643,1	2,3	1.º	Reino Unido	4 668,4	2,2
2.º	França	3 844,0	-2,1	2.º	França	3 867,5	-1,6
3.º	Espanha	3 447,4	2,2	3.º	Espanha	3 418,0	3,0
4.º	Alemanha	2 584,1	7,2	4.º	Alemanha	2 620,2	7,2
5.º	Itália	1 676,4	9,8	5.º	Itália	1 673,9	9,8

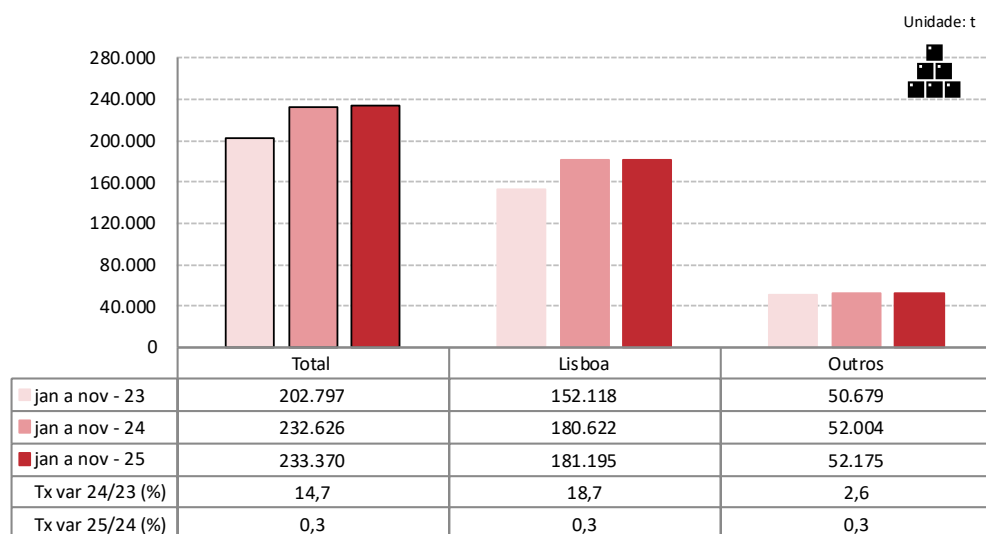
Fonte: Inquérito aos Aeroportos e Aeródromos (ANA/ANAC/INE)

Entre janeiro e novembro de 2025, registou-se um acréscimo de 0,3% no movimento de carga e correio nos aeroportos nacionais face ao mesmo período de 2024 (+14,7% em 2024), totalizando 233,4 mil toneladas. O movimento de mercadorias no aeroporto de Lisboa representou 77,6% do total, atingindo 181,2 mil toneladas (+0,3% face ao mesmo período de 2024).

No conjunto dos restantes aeroportos, o movimento de carga e correio aumentou 0,3%.

Figura 5

CARGA E CORREIO MOVIMENTADOS NOS AEROPORTOS NACIONAIS



Fonte: Inquérito aos Aeroportos e Aeródromos (ANA/ANAC/INE)

NOTA METODOLÓGICA

Neste Destaque de Estatísticas rápidas do transporte aéreo divulgam-se os seguintes resultados:

2025: resultados preliminares;

2024: resultados definitivos;

2023: resultados definitivos.

Principais infraestruturas aeroportuárias nacionais (neste Destaque designados por aeroportos nacionais): Lisboa, Porto, Faro, Ponta Delgada, Madeira, Porto Santo, Beja, Horta, Flores, Santa Maria, Terceira, Pico, Graciosa, São Jorge, Corvo, Portimão, Bragança, Cascais, Vila Real e Viseu.

FONTES:

Inquérito aos Aeroportos e Aeródromos (ANA/ANAC/INE)

PRINCIPAIS CONCEITOS:

Aviação comercial - Serviço aéreo remunerado para transporte público de passageiros, carga ou correio.

Tráfego aéreo comercial - Movimento de aeronaves, passageiros, carga e correio em aviação comercial.

APLICAÇÃO INTERATIVA NO PORTAL DO INE:

[Aplicação Interativa das Estatísticas do Transporte Aéreo](#)

INDICADORES MENSAIS NO PORTAL DO INE:

[Aeronaves aterradas \(N.º\) nos aeroportos por Localização geográfica, Tipo de tráfego e Natureza do tráfego; Mensal](#)

[Aeronaves aterradas \(N.º\) nos aeroportos por Continente de origem; Mensal](#)

[Aeronaves descoladas \(N.º\) nos aeroportos por Localização geográfica, Tipo de tráfego e Natureza do tráfego; Mensal](#)

[Passageiros desembarcados \(N.º\) nos aeroportos por Localização geográfica, Tipo de tráfego e Natureza do tráfego; Mensal](#)

[Passageiros desembarcados \(N.º\) nos Aeroportos por Continente de origem; Mensal](#)

[Passageiros embarcados \(N.º\) nos aeroportos por Localização geográfica, Tipo de tráfego e Natureza do tráfego; Mensal](#)

[Passageiros embarcados \(N.º\) nos aeroportos por Continente de destino; Mensal](#)

[Passageiros em trânsito direto \(N.º\) nos aeroportos por Localização geográfica, Tipo de tráfego e Natureza do tráfego; Mensal](#)

[Carga desembarcada \(t\) nos aeroportos por Localização geográfica, Tipo de tráfego e Natureza do tráfego; Mensal](#)

[Carga embarcada \(t\) nos aeroportos por Localização geográfica, Tipo de tráfego e Natureza do tráfego; Mensal](#)

[Correio desembarcado \(t\) nos aeroportos por Localização geográfica, Tipo de tráfego e Natureza do tráfego; Mensal](#)

[Correio embarcado \(t\) nos aeroportos por Localização geográfica, Tipo de tráfego e Natureza do tráfego; Mensal](#)



SIGLAS E DESIGNAÇÕES

ANA	Aeroportos de Portugal, S.A.
ANAC	Autoridade Nacional de Aviação Civil
INE	Instituto Nacional de Estatística. I.P.

Data do próximo destaque mensal - Estatísticas rápidas do transporte aéreo – 12 de fevereiro de 2026

Data do próximo destaque trimestral - Atividade dos Transportes (4ºT 2025) – 6 de março de 2026
