

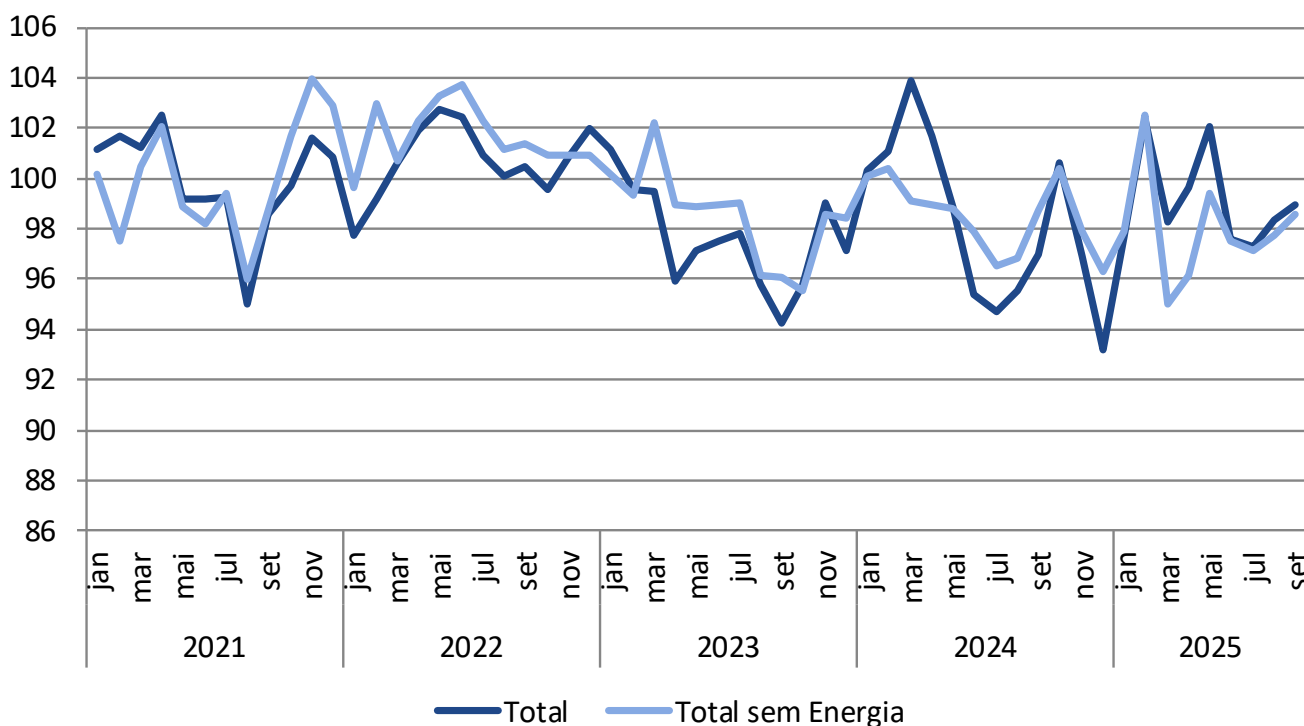
31 de outubro de 2025
ÍNDICE DE PRODUÇÃO INDUSTRIAL
Setembro de 2025

PRODUÇÃO INDUSTRIAL REGISTOU UMA VARIAÇÃO HOMÓLOGA DE 2,0%

O Índice de Produção Industrial¹ apresentou uma variação homóloga de 2,0%, em setembro (3,0% em agosto). Excluindo o agrupamento de *Energia* esta variação foi de -0,1% (0,9% no mês precedente). A taxa de variação da secção das *Indústrias Transformadoras* situou-se em -0,9% (1,1% em agosto). A variação mensal do índice agregado foi 0,6% (1,1% no mês anterior). No terceiro trimestre de 2025, o índice total aumentou 2,6% face ao trimestre homólogo (1,1% no trimestre anterior).

Figura 1

ÍNDICE DE PRODUÇÃO INDUSTRIAL, BASE 2021=100



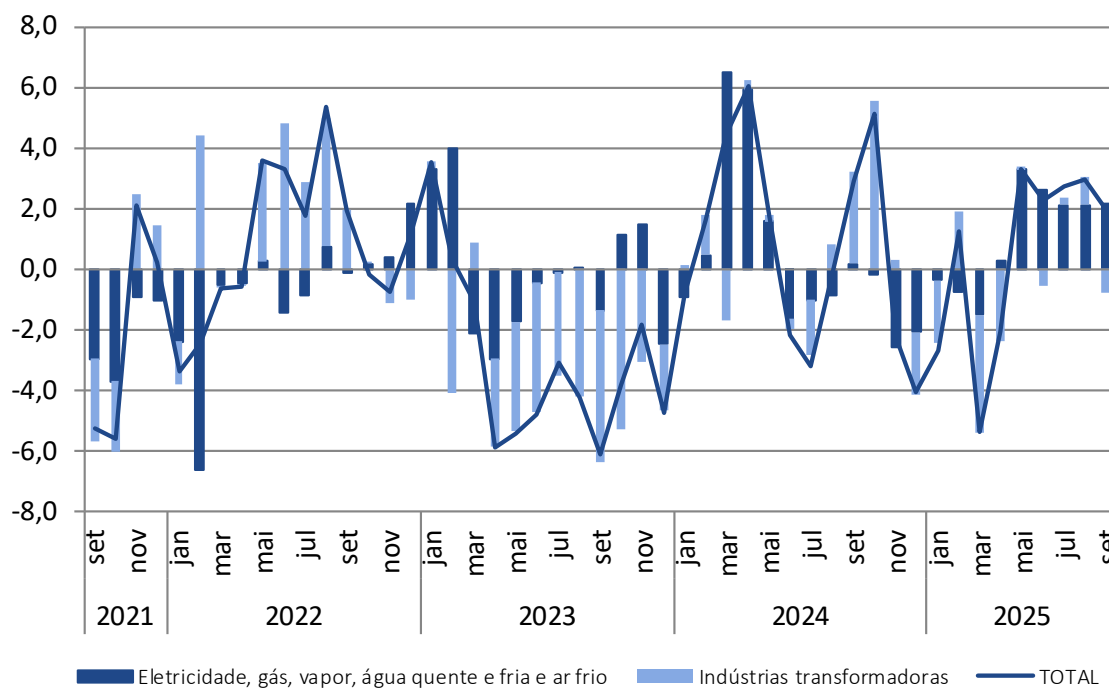
¹ Ajustado de efeitos de calendário e da sazonalidade (ver nota metodológica)

VARIAÇÃO HOMÓLOGA

O Índice de Produção Industrial registou uma variação homóloga de 2,0%, 1,0 pontos percentuais (p.p.) inferior à observada em agosto. Excluindo o agrupamento de *Energia*, o índice agregado teve uma variação de -0,1% (0,9% no mês anterior).

Figura 2

TAXA DE VARIAÇÃO HOMÓLOGA (%) E CONTRIBUTOS (P.P.) – TOTAL E PRINCIPAIS SECÇÕES



Os grandes agrupamentos industriais tiveram evoluções díspares:

- O agrupamento de *Energia* apresentou o contributo mais influente para a variação do índice total (2,1 p.p.), originado por uma taxa de variação de 15,3% (15,5% no mês anterior);
- O agrupamento de *Bens Intermédios* passou de uma variação homóloga de 0,9%, em agosto, para 2,9% em setembro (contributo de 1,0 p.p.);
- O agrupamento de *Bens de Consumo* contribuiu com -1,1 p.p., em resultado de uma taxa de variação de -3,5% (-2,9% no mês anterior).

Quadro 1

TAXAS DE VARIAÇÃO HOMÓLOGA (%) E CONTRIBUTOS (P.P.) PARA A VARIAÇÃO HOMÓLOGA DO ÍNDICE AGREGADO

	TOTAL	Consumo	Bens intermédios	Investimento	Energia
	(taxa de variação homóloga)				
jul-25	2,7	-3,1	3,0	2,9	16,1
ago-25	3,0	-2,9	0,9	7,1	15,5
set-25	2,0	-3,5	2,9	0,1	15,3
	(contributos para a TVH)				
jul-25	2,7	-1,0	1,0	0,5	2,2
ago-25	3,0	-0,9	0,3	1,4	2,2
set-25	2,0	-1,1	1,0	0,0	2,1

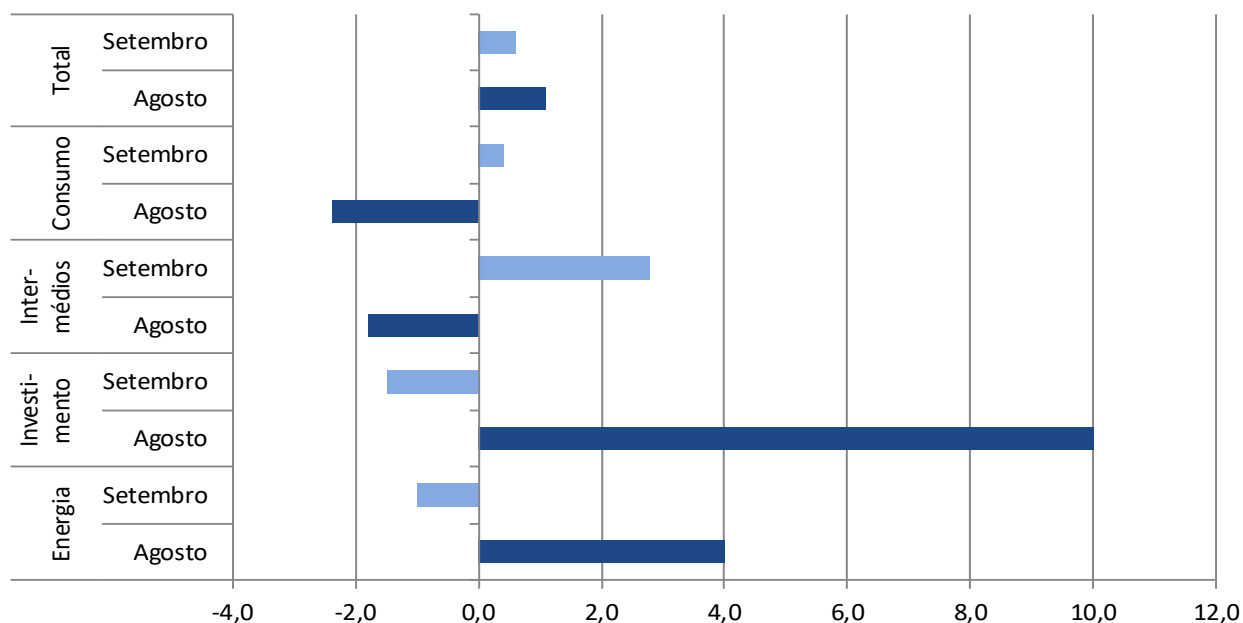
VARIAÇÃO MENSAL

O Índice de Produção Industrial registou uma variação mensal de 0,6% em setembro (1,1% em agosto).

O agrupamento de *Bens Intermédios* apresentou o contributo mais intenso para a variação do índice total (0,9 p.p.), originado por uma taxa de variação de 2,8% (-1,8% no mês precedente). Os agrupamentos de *Bens de Investimento* e de *Energia* contribuíram com -0,3 p.p. e -0,2 p.p., em resultado de variações mensais de -1,5% e -1,0% (10,0% e 4,0% no mês anterior).

Figura 3

ÍNDICE TOTAL E GRANDES AGRUPAMENTOS INDUSTRIAIS – VARIAÇÃO MENSAL (%)



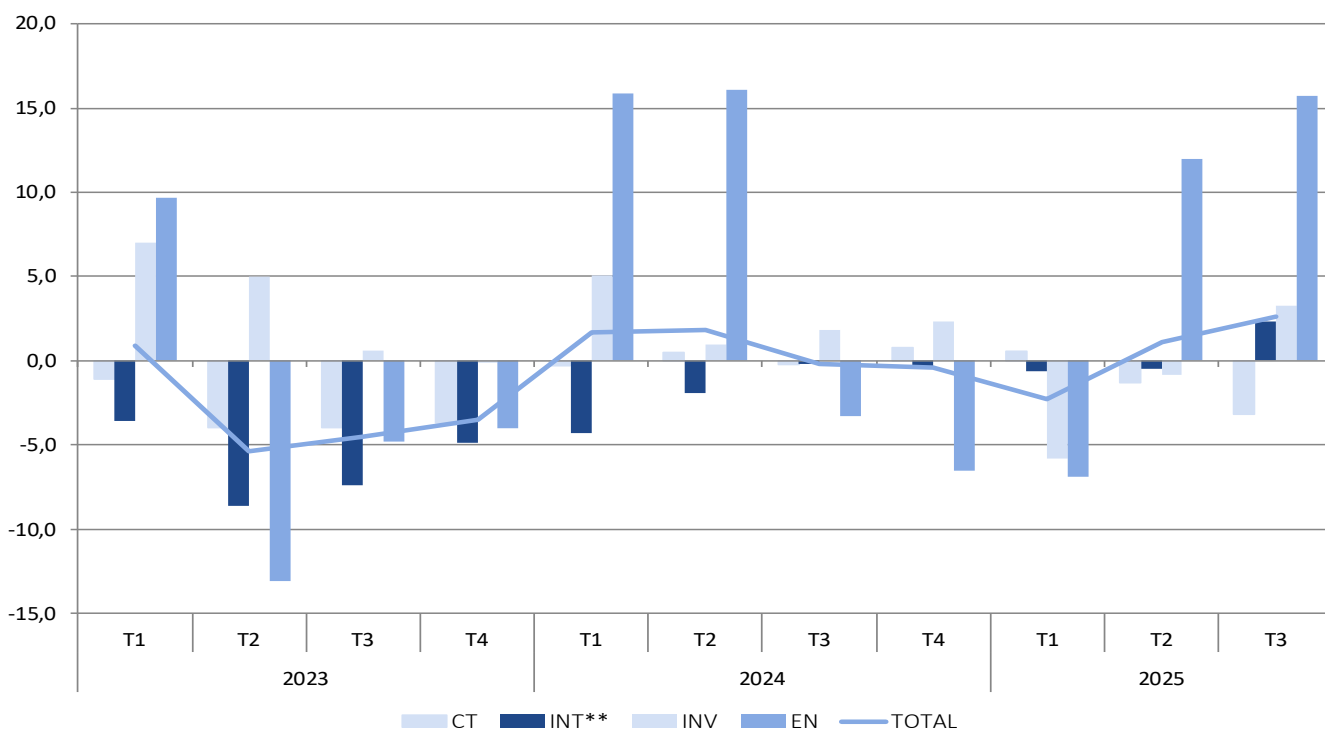
VARIAÇÃO TRIMESTRAL

O índice agregado registou uma variação homóloga de 2,6% no 3.º trimestre de 2025 (no trimestre anterior, esta variação tinha sido 1,1%).

O agrupamento de *Energia* registou o crescimento mais intenso, (15,7%, 12,0% no 2.º trimestre). Os *Bens de Consumo* apresentaram a única variação negativa (-3,2%, -1,3% no trimestre anterior). As variações trimestrais dos agrupamentos de *Bens de Investimento* e de *Bens de Intermédios* situaram-se em 3,3% e 2,3% (-0,8% e -0,5% no trimestre precedente).

Figura 4

ÍNDICE TOTAL E GRANDES AGRUPAMENTOS INDUSTRIAIS – VARIAÇÃO HOMÓLOGA TRIMESTRAL (%)



OS PRINCIPAIS INDICADORES PODEM SER ACEDIDOS EM:

[ÍNDICE DE PRODUÇÃO INDUSTRIAL – AJUSTADO DE EFEITOS DE CALENDÁRIO E DA SAZONALIDADE](#)

[ÍNDICE DE PRODUÇÃO INDUSTRIAL – AJUSTADO DE EFEITOS DE CALENDÁRIO](#)

[ÍNDICE DE PRODUÇÃO INDUSTRIAL – BRUTO](#)

NOTA METODOLÓGICA

ÍNDICE DE PRODUÇÃO INDUSTRIAL

O objetivo do índice de produção industrial é medir as variações do volume da produção em intervalos curtos e regulares. Os índices são obtidos a partir do Inquérito Mensal à Produção Industrial, realizado por formulário eletrónico, junto de unidades estatísticas selecionadas a partir das empresas sediadas no território nacional.

A análise de resultados do presente Destaque foi efetuada tendo por base os índices corrigidos dos efeitos de calendário e da sazonalidade.

BASE 2021 DO ÍNDICE DE PRODUÇÃO INDUSTRIAL

Com a publicação de resultados referentes a [março de 2024](#), o INE passou a divulgar os dados das séries de Índices de Produção Industrial, com valores retrospectivos desde janeiro de 2005.

Mais informações sobre as novas séries podem ser obtidas através da consulta da Introdução e da Nota de Apresentação inseridas no respetivo destaque de março de 2024 e no [documento metodológico](#), disponível no Portal do INE.

AJUSTAMENTO DE EFEITOS DE CALENDÁRIO E DA SAZONALIDADE

O ajustamento dos efeitos de calendário e da sazonalidade é efetuado com modelos probabilísticos do tipo “Autoregressive Integrated Moving Average” (ARIMA). O ajustamento pressupõe que se mantenha relativamente estável a influência deste tipo de efeitos sobre as séries brutas. No entanto, é possível que a redução recente da produção industrial com a crise internacional possa acarretar alguma perturbação neste tipo de efeitos. De qualquer modo, continuam a acompanhar estes destaques os valores das séries brutas e as respetivas taxas de variação, o que permite complementar a informação fornecida pelas séries ajustadas e comentadas neste destaque.

As séries desagregadas a nível de 2 dígitos da Classificação de Atividades Económicas, ajustadas de sazonalidade e efeitos de calendário apenas podem ser utilizadas para obter as séries agregadas de total e divisões.

TAXA DE RESPOSTA

O presente Destaque inclui informação recebida até ao dia 29 de outubro de 2025, o que corresponde a uma taxa de resposta no primeiro momento de difusão de 91,2% (91,1% no mesmo mês de 2024). No quadro seguinte apresentam-se as taxas de resposta para os agrupamentos e secções da CAE.


 DII|STAQUE

 INFORMAÇÃO À
 COMUNICAÇÃO SOCIAL

Total	CT	CD	CND	INT **	INV	EN	B	C	D	E
91,2	86,7	79,6	87,9	94,5	90,4	100,0	91,4	89,8	100,0	92,3

REVISÕES

A informação agora divulgada incorpora as habituais revisões dos índices dos dois meses anteriores, em consequência da substituição das estimativas efetuadas por respostas entretanto recebidas e, em menor grau, da substituição de valores provisórios anteriormente reportados por valores definitivos.

A magnitude destas revisões, medida, em pontos percentuais, pela diferença entre taxas de variação homóloga agora e anteriormente divulgadas é a seguinte:

Total		CT		INT **		INV		EN	
Julho	Agosto	Julho	Agosto	Julho	Agosto	Julho	Agosto	Julho	Agosto
0,3	-0,1	0,7	0,3	0,2	-0,7	0,2	-0,1	0,0	0,0

SIGLAS E DESIGNAÇÕES

Total – Indústrias Extrativas, Indústrias Transformadoras, Produção e Distribuição de Eletricidade, Gás e Água e Captação, Tratamento e Distribuição de Água, Saneamento, Gestão de Resíduos e Despoluição

CT – Bens de Consumo Total

CND – Bens de Consumo Não Duradouro

CD – Bens de Consumo Duradouro

INT** – Bens Intermédios e Outros

INV – Bens de Investimento

EN – Energia

B – Indústrias Extrativas

C – Indústrias Transformadoras

D – Eletricidade, Gás, Vapor, Água Quente e Fria e Ar Frio

E – Captação, Tratamento e Distribuição de Água, Saneamento, Gestão de Resíduos e Despoluição

Data do próximo destaque - 3 de dezembro de 2025