

14 de outubro de 2025  
ATIVIDADE DOS TRANSPORTES  
Estatísticas rápidas do transporte aéreo  
Agosto 2025

## MOVIMENTO DE PASSAGEIROS NOS AEROPORTOS NACIONAIS MANTEVE CRESCIMENTO

Em **agosto de 2025**, nos aeroportos nacionais movimentaram-se 7,8 milhões de passageiros e 20,5 mil toneladas de carga e correio, correspondendo a variações de +5,2% e -1,4%, respetivamente, face a agosto de 2024 (+5,2% e +3,2% no mês anterior, pela mesma ordem).

Em agosto de 2025 registou-se o desembarque médio diário de 122,4 mil passageiros, valor superior ao registado em agosto de 2024 (116,5 mil), correspondendo a um crescimento de 5,0%.

Entre **janeiro e agosto de 2025**, o número de passageiros movimentados aumentou 4,9% e o movimento de carga e correio cresceu 2,1% (+4,5% e +14,6% no mesmo período de 2024, pela mesma ordem).

O Reino Unido foi o principal país de origem e de destino dos voos entre janeiro e agosto, tendo registado crescimentos no número de passageiros desembarcados (+2,7%) e embarcados (+2,5%) face ao mesmo período de 2024. França e Espanha ocuparam a 2ª e 3ª posições, como principais países de origem e de destino.

Consulte a informação através da [Aplicação Interativa das Estatísticas do Transporte Aéreo](#).

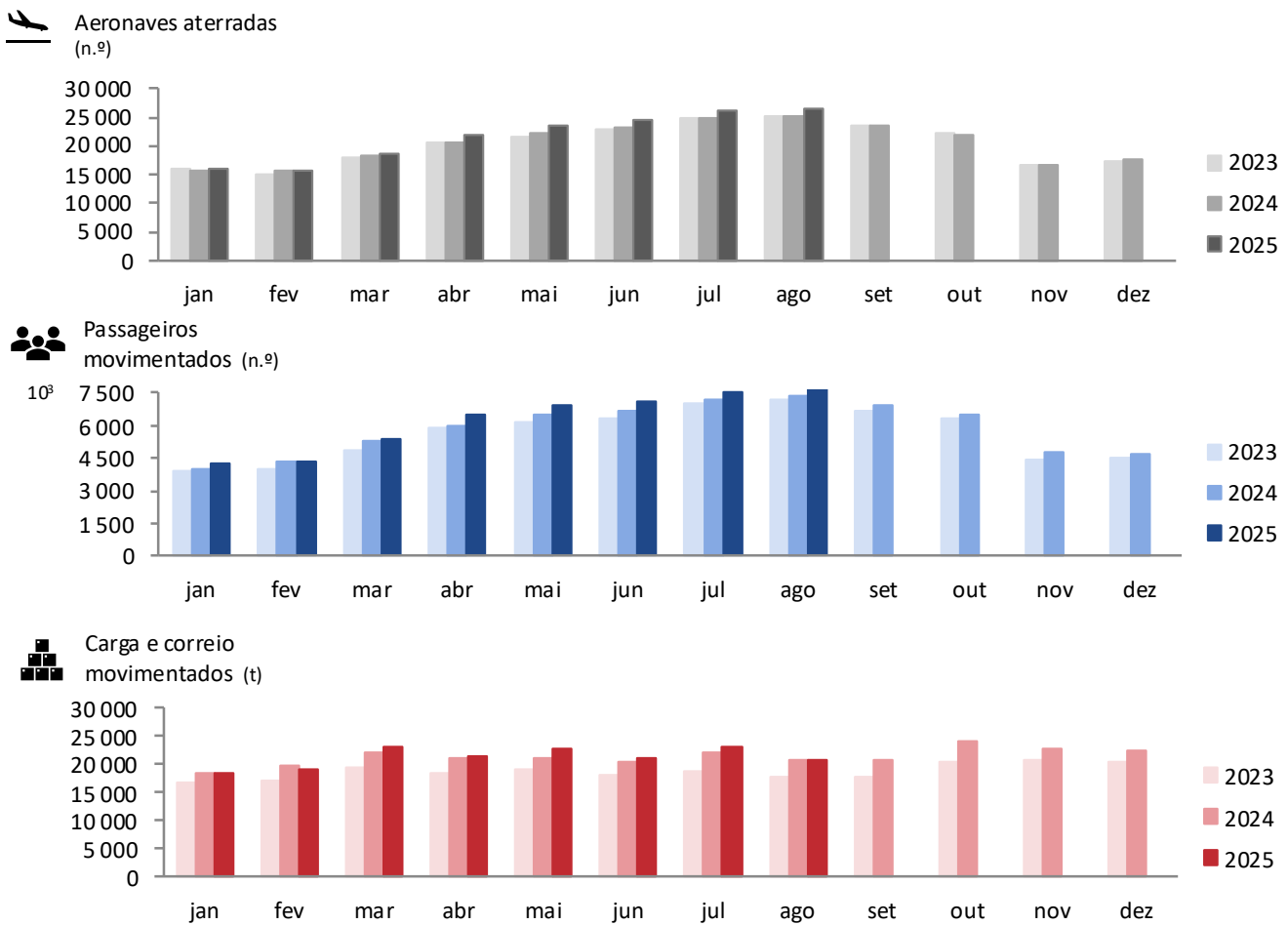
---

## TRÁFEGO NOS AEROPORTOS NACIONAIS – VALORES MENSAIS

Em **agosto de 2025**, aterraram nos aeroportos nacionais 26,3 mil aeronaves em voos comerciais, correspondendo a 7,8 milhões de passageiros (embarques, desembarques e trânsitos diretos) e foram movimentadas 20,5 mil toneladas de carga e correio (+4,9%, +5,2% e -1,4%, respetivamente, face a agosto de 2024). No mês anterior tinham-se registado variações de: +4,8%, +5,2% e +3,2%, pela mesma ordem.

Figura 1

## AERONAVES ATERRADAS, PASSAGEIROS E CARGA/CORREIO MOVIMENTADOS NOS AEROPORTOS NACIONAIS



Fonte: Inquérito aos Aeroportos e Aeródromos (ANA/ANAC/INE)

Em agosto de 2025, 80,6% dos passageiros desembarcados nos aeroportos nacionais corresponderam a tráfego internacional, atingindo 3,1 milhões de passageiros (+4,8%<sup>1</sup>), na maioria provenientes do continente europeu (65,8% do total), correspondendo a um crescimento de 4,4% face a agosto de 2024. O continente americano foi a segunda principal origem, concentrando 9,7% do total de passageiros desembarcados (+8,7%).

<sup>1</sup> Salvo indicação em contrário, as taxas de variação apresentadas neste destaque correspondem a taxas de variação homóloga, face ao mesmo período do ano anterior.

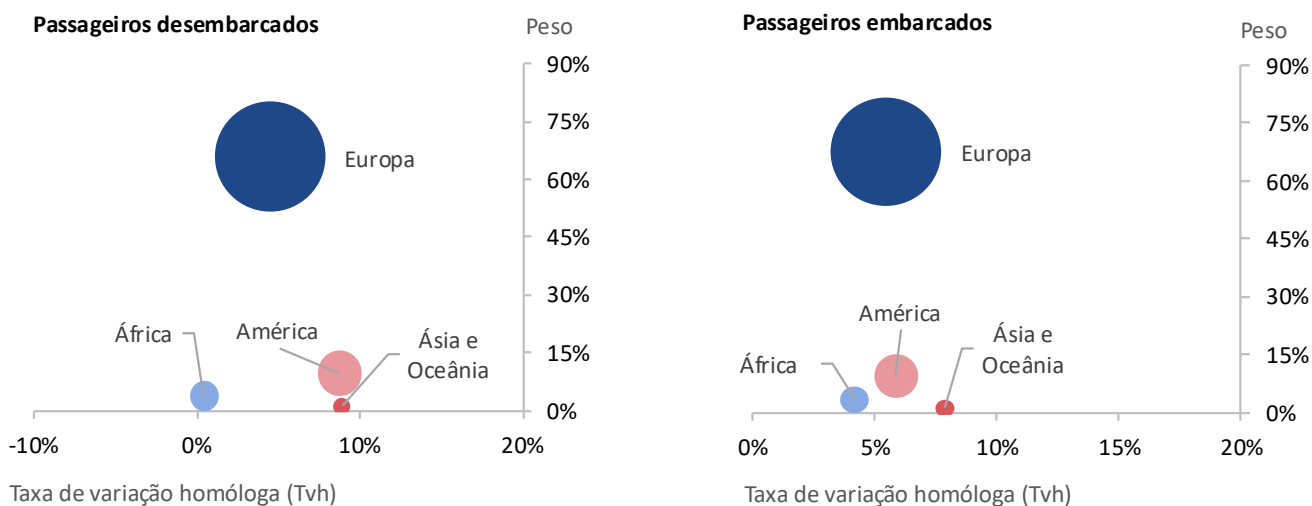


 INFORMAÇÃO À  
 COMUNICAÇÃO SOCIAL

Relativamente aos passageiros embarcados, 81,5% corresponderam a tráfego internacional, perfazendo um total de 3,3 milhões de passageiros (+5,5%), tendo 67,5% do total como principal destino aeroportos no continente europeu, registando um crescimento de 5,4% face a agosto de 2024. Os aeroportos no continente americano foram o segundo principal destino dos passageiros embarcados (9,5% do total; +5,9%).

Figura 2

PASSAGEIROS DESEMBARCADOS E EMBARCADOS NOS AEROPORTOS NACIONAIS EM TRÁFEGO INTERNACIONAL,  
 POR CONTINENTE DE ORIGEM/DESTINO – AGOSTO 2025



Fonte: Inquérito aos Aeroportos e Aeródromos (ANA/ANAC/INE)

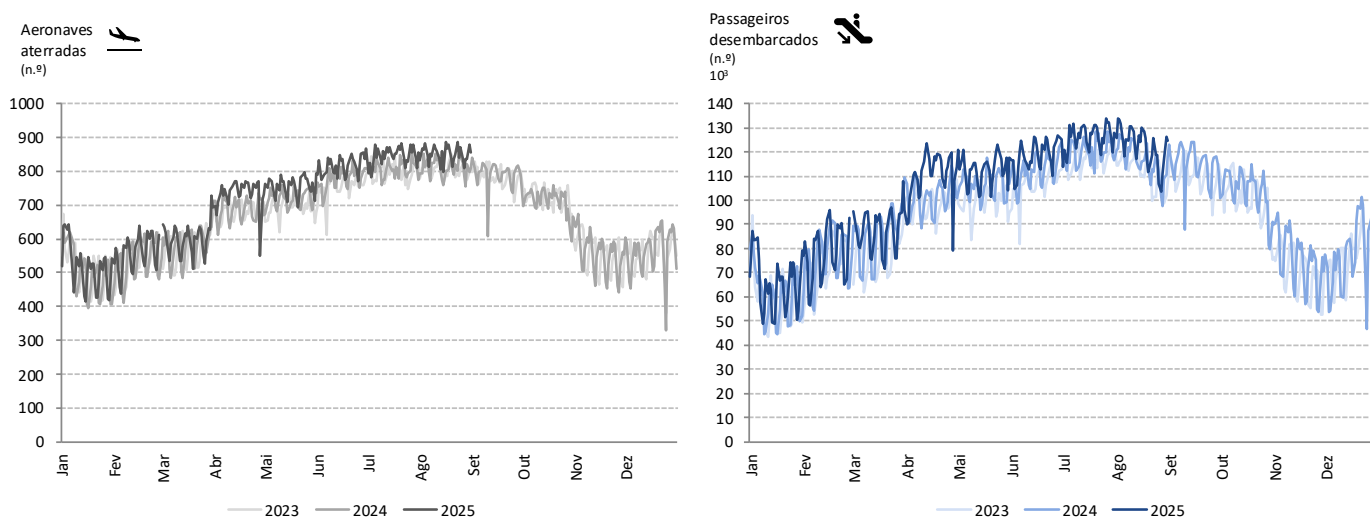
O movimento diário de aeronaves e passageiros é tipicamente influenciado por flutuações sazonais e de ciclo semanal. Os valores diários mais elevados são geralmente encontrados no período de verão e, no ano 2024, o domingo foi o dia da semana com maior número de passageiros desembarcados.

Desde o início de 2025 que se registaram máximos mensais históricos do número de passageiros movimentados nos aeroportos nacionais, com exceção do mês de fevereiro. Em termos de chegadas, registou-se o desembarque médio diário de 122,4 mil passageiros em agosto de 2025, valor superior ao registado em agosto de 2024 (116,5 mil), correspondendo a um crescimento de 5,0%.

INFORMAÇÃO À  
 COMUNICAÇÃO SOCIAL

Figura 3

## AERONAVES ATERRADAS E PASSAGEIROS DESEMBARCADOS NOS AEROPORTOS NACIONAIS – DIÁRIO



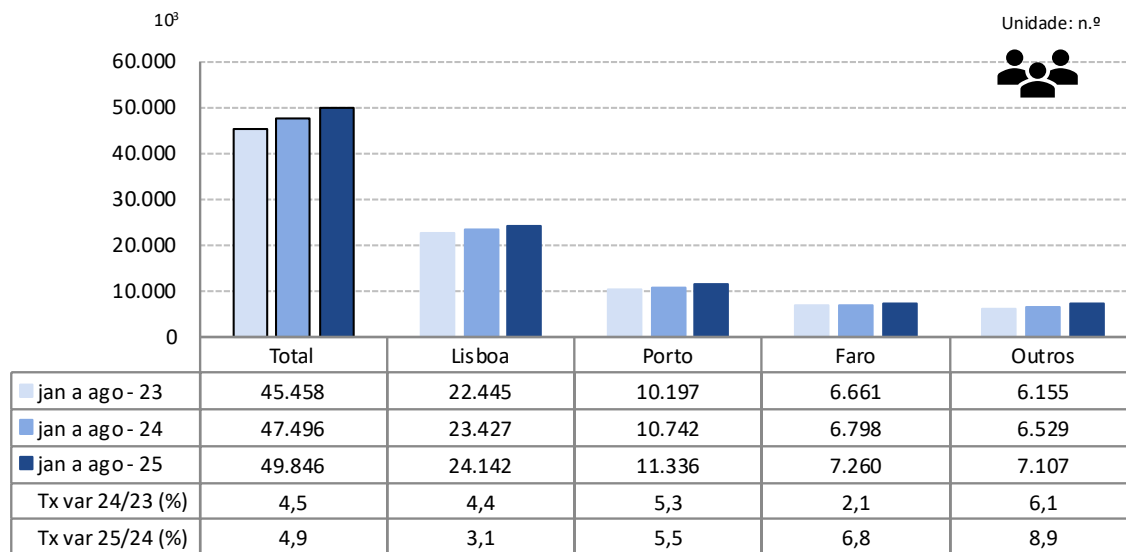
Fonte: Inquérito aos Aeroportos e Aeródromos (ANA/ANAC/INE)

## TRÁFEGO NOS AEROPORTOS NACIONAIS – VALORES ACUMULADOS

Entre **janeiro e agosto de 2025**, o número de passageiros movimentados nos aeroportos nacionais aumentou 4,9% face ao mesmo período de 2024 (+4,5% em 2024). O aeroporto de Lisboa movimentou 48,4% do total de passageiros (24,1 milhões; +3,1% comparando com o período homólogo de 2024). O aeroporto de Faro registou um crescimento de 6,8% no movimento de passageiros (7,3 milhões; 14,6% do total) e o aeroporto do Porto concentrou 22,7% do total de passageiros movimentados (11,3 milhões) e aumentou 5,5%.

Figura 4

## PASSAGEIROS MOVIMENTADOS NOS AEROPORTOS NACIONAIS



Fonte: Inquérito aos Aeroportos e Aeródromos (ANA/ANAC/INE)

Considerando o volume de passageiros desembarcados e embarcados em voos internacionais entre janeiro e agosto de 2025, o Reino Unido foi o principal país de origem e de destino dos voos, tendo registado crescimentos no número de passageiros desembarcados (+2,7%) e embarcados (+2,5%) face ao mesmo período de 2024. No sentido contrário, França registou decréscimos no número de passageiros desembarcados (-1,6%) e embarcados (-1,3%) e ocupou a 2ª posição. Espanha, Alemanha e Itália ocuparam a 3ª, 4ª e 5ª posições, respetivamente, como principais países de origem e de destino.

Quadro 1

## PRINCIPAIS PAÍSES DE ORIGEM E DE DESTINO DOS VOOS COM PASSAGEIROS NOS AEROPORTOS NACIONAIS

Ranking	País de origem (do voo)	Unidade: n.º		Ranking	País de destino (do voo)	Unidade: n.º	
		Passageiros desembarcados (10 <sup>3</sup> )	Tx Var Hom. (%)			Passageiros embarcados (10 <sup>3</sup> )	Tx Var Hom. (%)
1.º	Reino Unido	3 407,6	2,7	1.º	Reino Unido	3 340,0	2,5
2.º	França	2 857,7	-1,6	2.º	França	2 816,7	-1,3
3.º	Espanha	2 500,0	1,1	3.º	Espanha	2 465,9	2,3
4.º	Alemanha	1 858,8	8,1	4.º	Alemanha	1 850,3	7,8
5.º	Itália	1 204,2	10,4	5.º	Itália	1 200,3	10,2

Fonte: Inquérito aos Aeroportos e Aeródromos (ANA/ANAC/INE)



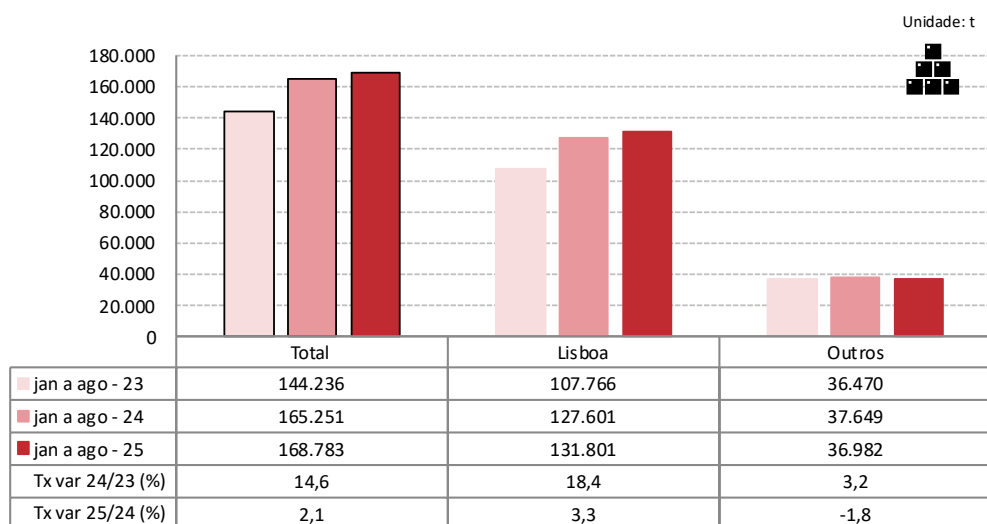
 INFORMAÇÃO À  
 COMUNICAÇÃO SOCIAL

Entre janeiro e agosto de 2025, registou-se um acréscimo (+2,1%) no movimento de carga e correio nos aeroportos nacionais, totalizando 168,8 mil toneladas. O movimento de mercadorias no aeroporto de Lisboa representou 78,1% do total, atingindo 131,8 mil toneladas (+3,3% face ao mesmo período de 2024).

No conjunto dos restantes aeroportos, o movimento de carga e correio diminuiu 1,8%.

Figura 5

## CARGA E CORREIO MOVIMENTADOS NOS AEROPORTOS NACIONAIS



Fonte: Inquérito aos Aeroportos e Aeródromos (ANA/ANAC/INE)

## NOTA METODOLÓGICA

Neste Destaque de Estatísticas rápidas do transporte aéreo divulgam-se os seguintes resultados:

2025: resultados preliminares;

2024: resultados provisórios;

2023: resultados definitivos.

**Principais infraestruturas aeroportuárias nacionais (neste Destaque designados por aeroportos nacionais):** Lisboa, Porto, Faro, Ponta Delgada, Madeira, Porto Santo, Beja, Horta, Flores, Santa Maria, Terceira, Pico, Graciosa, São Jorge, Corvo, Portimão, Bragança, Cascais, Vila Real e Viseu.

## FONTES:

Inquérito aos Aeroportos e Aeródromos (ANA/ANAC/INE)

## PRINCIPAIS CONCEITOS:

**Aviação comercial** - Serviço aéreo remunerado para transporte público de passageiros, carga ou correio.

**Tráfego aéreo comercial** - Movimento de aeronaves, passageiros, carga e correio em aviação comercial.

## APLICAÇÃO INTERATIVA NO PORTAL DO INE:

[Aplicação Interativa das Estatísticas do Transporte Aéreo](#)

## INDICADORES MENSAIS NO PORTAL DO INE:

[Aeronaves aterradas \(N.º\) nos aeroportos por Localização geográfica, Tipo de tráfego e Natureza do tráfego; Mensal](#)

[Aeronaves aterradas \(N.º\) nos aeroportos por Continente de origem; Mensal](#)

[Aeronaves descoladas \(N.º\) nos aeroportos por Localização geográfica, Tipo de tráfego e Natureza do tráfego; Mensal](#)

[Passageiros desembarcados \(N.º\) nos aeroportos por Localização geográfica, Tipo de tráfego e Natureza do tráfego; Mensal](#)

[Passageiros desembarcados \(N.º\) nos Aeroportos por Continente de origem; Mensal](#)

[Passageiros embarcados \(N.º\) nos aeroportos por Localização geográfica, Tipo de tráfego e Natureza do tráfego; Mensal](#)

[Passageiros embarcados \(N.º\) nos aeroportos por Continente de destino; Mensal](#)

[Passageiros em trânsito direto \(N.º\) nos aeroportos por Localização geográfica, Tipo de tráfego e Natureza do tráfego; Mensal](#)

[Carga desembarcada \(t\) nos aeroportos por Localização geográfica, Tipo de tráfego e Natureza do tráfego; Mensal](#)

[Carga embarcada \(t\) nos aeroportos por Localização geográfica, Tipo de tráfego e Natureza do tráfego; Mensal](#)

[Correio desembarcado \(t\) nos aeroportos por Localização geográfica, Tipo de tráfego e Natureza do tráfego; Mensal](#)

[Correio embarcado \(t\) nos aeroportos por Localização geográfica, Tipo de tráfego e Natureza do tráfego; Mensal](#)



DIIISTAQUE

INFORMAÇÃO À  
COMUNICAÇÃO SOCIAL



#### SIGLAS E DESIGNAÇÕES

ANA	Aeroportos de Portugal, S.A.
ANAC	Autoridade Nacional de Aviação Civil
INE	Instituto Nacional de Estatística. I.P.

---

**Data do próximo destaque mensal** - Estatísticas rápidas do transporte aéreo – 12 de novembro de 2025

**Data do próximo destaque trimestral** - Atividade dos Transportes (3ºT 2025) – 5 de dezembro de 2025

---