

12 de setembro de 2025
ATIVIDADE DOS TRANSPORTES
Estatísticas rápidas do transporte aéreo
Julho 2025

MOVIMENTO DE PASSAGEIROS NOS AEROPORTOS NACIONAIS MANTEVE TENDÊNCIA DE CRESCIMENTO

Em **julho de 2025**, nos aeroportos nacionais movimentaram-se 7,6 milhões de passageiros e 22,8 mil toneladas de carga e correio, correspondendo a variações de +5,2% e +3,2%, respetivamente, face a julho de 2024 (+6,0% e +3,9% no mês anterior, pela mesma ordem).

Em julho de 2025 registou-se o desembarque médio diário de 126,0 mil passageiros, valor superior ao registado em julho de 2024 (119,8 mil), correspondendo a um crescimento de 5,2%.

Entre **janeiro e julho de 2025**, o número de passageiros movimentados aumentou 4,9% e o movimento de carga e correio cresceu 2,6% (+4,7% e +14,0% no mesmo período de 2024, pela mesma ordem).

O Reino Unido foi o principal país de origem e de destino dos voos, tendo registado crescimentos no número de passageiros desembarcados (+2,9%) e embarcados (+2,6%) face ao mesmo período de 2024. França e Espanha ocuparam a 2ª e 3ª posições, como principais países de origem e de destino.

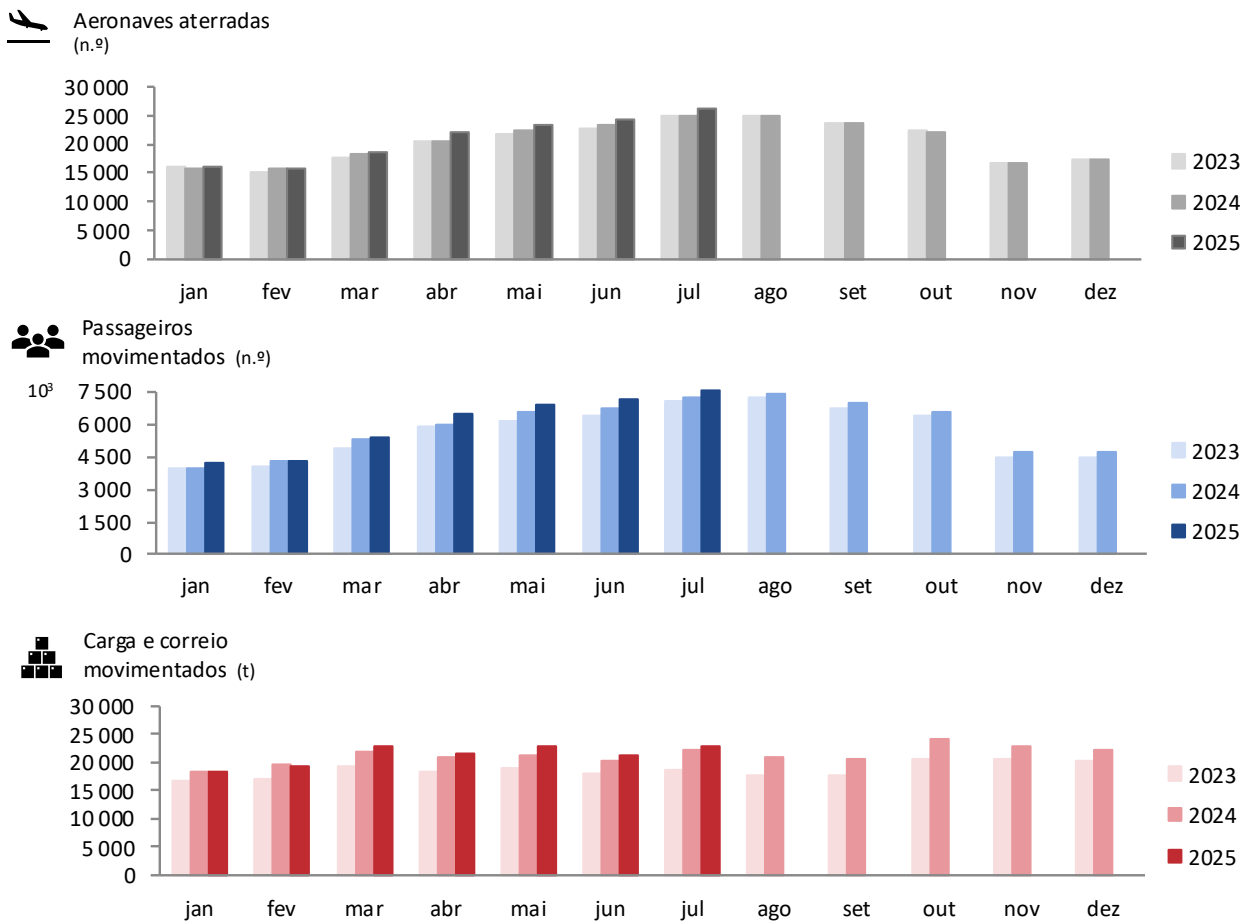
Consulte a informação através da [Aplicação Interativa das Estatísticas do Transporte Aéreo](#).

TRÁFEGO NOS AEROPORTOS NACIONAIS – VALORES MENSAIS

Em **julho de 2025**, aterraram nos aeroportos nacionais 26,2 mil aeronaves em voos comerciais, correspondendo a 7,6 milhões de passageiros (embarques, desembarques e trânsitos diretos) e foram movimentadas 22,8 mil toneladas de carga e correio (+4,8%, +5,2% e +3,2%, respetivamente, face a julho de 2024). No mês anterior tinham-se registado variações de: +4,9%, +6,0% e +3,9%, pela mesma ordem.

Figura 1

AERONAVES ATERRADAS, PASSAGEIROS E CARGA/CORREIO MOVIMENTADOS NOS AEROPORTOS NACIONAIS



Fonte: Inquérito aos Aeroportos e Aeródromos (ANA/ANAC/INE)

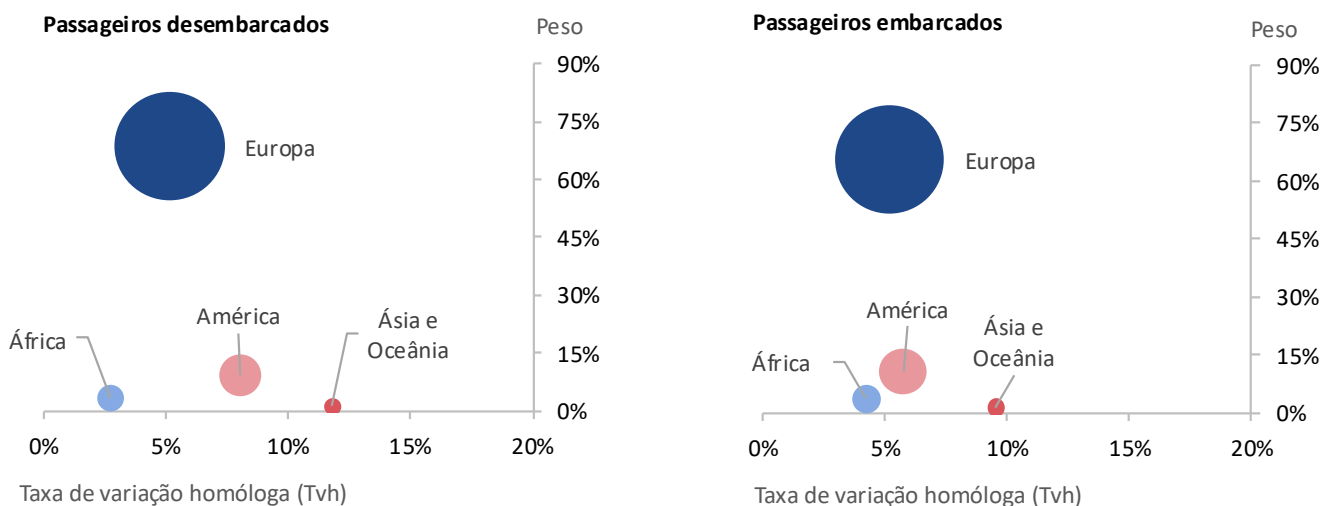
Em julho de 2025, 82,2% dos passageiros desembarcados nos aeroportos nacionais corresponderam a tráfego internacional, atingindo 3,2 milhões de passageiros (+5,4%¹), na maioria provenientes do continente europeu (68,6% do total), correspondendo a um crescimento de 5,1% face a julho de 2024. O continente americano foi a segunda principal origem, concentrando 9,3% do total de passageiros desembarcados (+8,0%).

¹ Salvo indicação em contrário, as taxas de variação apresentadas neste destaque correspondem a taxas de variação homóloga, face ao mesmo período do ano anterior.

Relativamente aos passageiros embarcados, 80,9% corresponderam a tráfego internacional, perfazendo um total de cerca de 3 milhões de passageiros (+5,3%), tendo 65,6% do total como principal destino aeroportos no continente europeu, registando um crescimento de 5,2% face a julho de 2024. Os aeroportos no continente americano foram o segundo principal destino dos passageiros embarcados (10,5% do total; +5,7%).

Figura 2

PASSAGEIROS DESEMBARCADOS E EMBARCADOS NOS AEROPORTOS NACIONAIS EM TRÁFEGO INTERNACIONAL,
POR CONTINENTE DE ORIGEM/DESTINO – JULHO 2025



Fonte: Inquérito aos Aeroportos e Aeródromos (ANA/ANAC/INE)

O movimento diário de aeronaves e passageiros é tipicamente influenciado por flutuações sazonais e de ciclo semanal. Os valores diários mais elevados são geralmente encontrados no período de verão e, no ano 2024, o domingo foi o dia da semana com maior número de passageiros desembarcados.

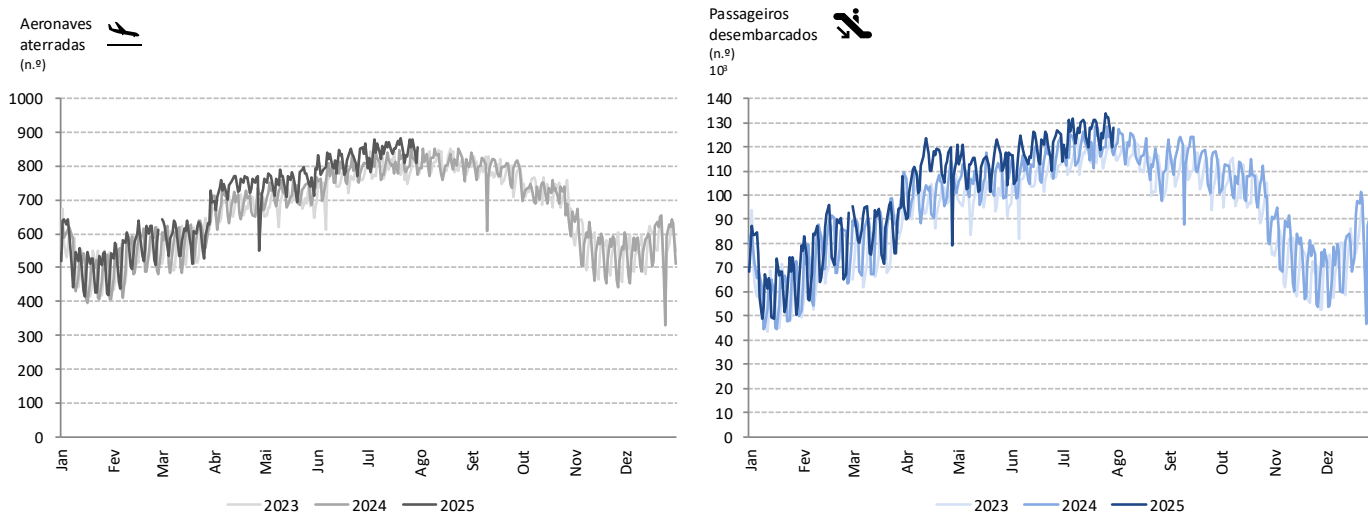
Desde o início de 2025 que se registaram máximos mensais históricos do número de passageiros movimentados nos aeroportos nacionais, com exceção do mês de fevereiro. Em termos de chegadas, registou-se o desembarque médio diário de 126,0 mil passageiros em julho de 2025, valor superior ao registado em julho de 2024 (119,8 mil), correspondendo a um crescimento de 5,2%.



 INFORMAÇÃO À
 COMUNICAÇÃO SOCIAL


Figura 3

AERONAVES ATERRADAS E PASSAGEIROS DESEMBARCADOS NOS AEROPORTOS NACIONAIS – DIÁRIO



Fonte: Inquérito aos Aeroportos e Aeródromos (ANA/ANAC/INE)

TRÁFEGO NOS AEROPORTOS NACIONAIS – VALORES ACUMULADOS

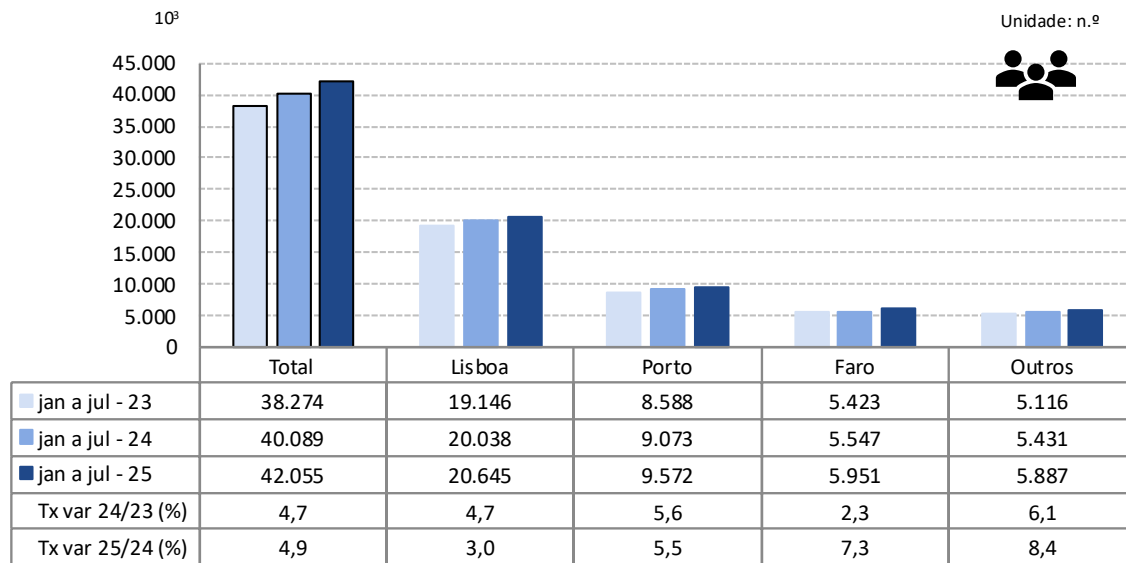
Entre **janeiro e julho de 2025**, o número de passageiros movimentados nos aeroportos nacionais aumentou 4,9% face ao mesmo período de 2024 (+4,7% em 2024). O aeroporto de Lisboa movimentou 49,1% do total de passageiros (20,6 milhões), +3,0% comparando com o período homólogo de 2024. O aeroporto de Faro registou um crescimento de 7,3% no movimento de passageiros (cerca de 6 milhões; 14,2% do total) e o aeroporto do Porto concentrou 22,8% do total de passageiros movimentados (9,6 milhões) e aumentou 5,5%.



 INFORMAÇÃO À
 COMUNICAÇÃO SOCIAL

Figura 4

PASSAGEIROS MOVIMENTADOS NOS AEROPORTOS NACIONAIS



Fonte: Inquérito aos Aeroportos e Aeródromos (ANA/ANAC/INE)

Considerando o volume de passageiros desembarcados e embarcados em voos internacionais entre janeiro e julho de 2025, o Reino Unido foi o principal país de origem e de destino dos voos, tendo registado crescimentos no número de passageiros desembarcados (+2,9%) e embarcados (+2,6%) face ao mesmo período de 2024. No sentido contrário, França registou decréscimos no número de passageiros desembarcados (-1,5%) e embarcados (-1,3%) e ocupou a 2ª posição. Espanha, Alemanha e Itália ocuparam a 3ª, 4ª e 5ª posições, respetivamente, como principais países de origem e de destino.

Quadro 1

PRINCIPAIS PAÍSES DE ORIGEM E DE DESTINO DOS VOOS COM PASSAGEIROS NOS AEROPORTOS NACIONAIS

Ranking	País de origem (do voo)	jan a jul 2025		Ranking	País de destino (do voo)	jan a jul 2025	
		Passageiros desembarcados (10 ³)	Tx Var Hom. (%)			Passageiros embarcados (10 ³)	Tx Var Hom. (%)
1.º	Reino Unido	2 875,4	2,9	1.º	Reino Unido	2 784,6	2,6
2.º	França	2 471,4	-1,5	2.º	França	2 376,5	-1,3
3.º	Espanha	2 101,0	0,5	3.º	Espanha	2 061,7	1,7
4.º	Alemanha	1 581,7	7,9	4.º	Alemanha	1 556,2	7,8
5.º	Itália	1 023,9	9,8	5.º	Itália	1 018,6	9,8

Fonte: Inquérito aos Aeroportos e Aeródromos (ANA/ANAC/INE)



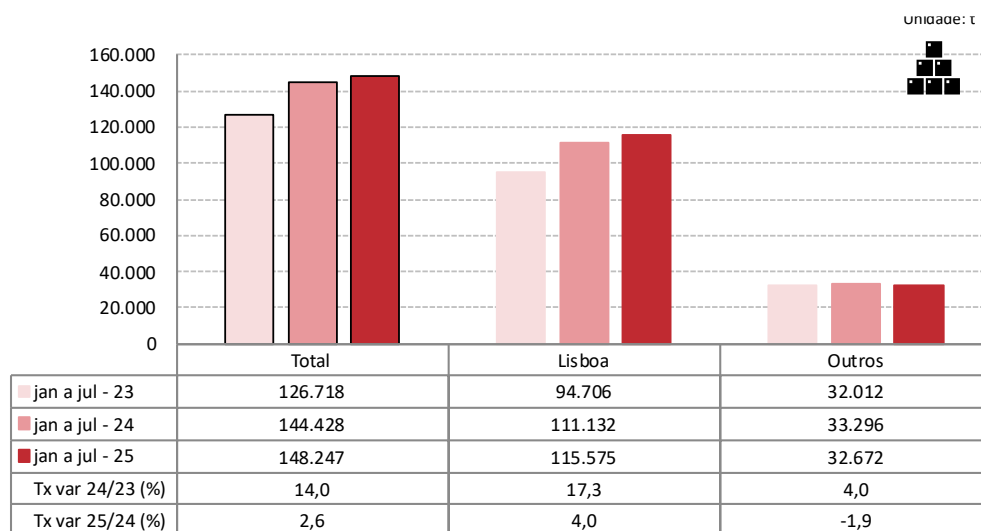
 INFORMAÇÃO À
 COMUNICAÇÃO SOCIAL

Entre janeiro e julho de 2025, registou-se um acréscimo (+2,6%) no movimento de carga e correio nos aeroportos nacionais, totalizando 148,2 mil toneladas. O movimento de mercadorias no aeroporto de Lisboa representou 78,0% do total, atingindo 115,6 mil toneladas (+4,0% face ao mesmo período de 2024).

No conjunto dos restantes aeroportos, o movimento de carga e correio diminuiu 1,9%.

Figura 5

CARGA E CORREIO MOVIMENTADOS NOS AEROPORTOS NACIONAIS



Fonte: Inquérito aos Aeroportos e Aeródromos (ANA/ANAC/INE)

NOTA METODOLÓGICA

Neste Destaque de Estatísticas rápidas do transporte aéreo divulgam-se os seguintes resultados:

2025: resultados preliminares;

2024: resultados provisórios;

2023: resultados definitivos.

Principais infraestruturas aeroportuárias nacionais (neste Destaque designados por aeroportos nacionais): Lisboa, Porto, Faro, Ponta Delgada, Madeira, Porto Santo, Beja, Horta, Flores, Santa Maria, Terceira, Pico, Graciosa, São Jorge, Corvo, Portimão, Bragança, Cascais, Vila Real e Viseu.

FONTES:

Inquérito aos Aeroportos e Aeródromos (ANA/ANAC/INE)

PRINCIPAIS CONCEITOS:

Aviação comercial - Serviço aéreo remunerado para transporte público de passageiros, carga ou correio.

Tráfego aéreo comercial - Movimento de aeronaves, passageiros, carga e correio em aviação comercial.

APLICAÇÃO INTERATIVA NO PORTAL DO INE:

[Aplicação Interativa das Estatísticas do Transporte Aéreo](#)

INDICADORES MENSAIS NO PORTAL DO INE:

[Aeronaves aterradas \(N.º\) nos aeroportos por Localização geográfica, Tipo de tráfego e Natureza do tráfego; Mensal](#)

[Aeronaves aterradas \(N.º\) nos aeroportos por Continente de origem; Mensal](#)

[Aeronaves descoladas \(N.º\) nos aeroportos por Localização geográfica, Tipo de tráfego e Natureza do tráfego; Mensal](#)

[Passageiros desembarcados \(N.º\) nos aeroportos por Localização geográfica, Tipo de tráfego e Natureza do tráfego; Mensal](#)

[Passageiros desembarcados \(N.º\) nos Aeroportos por Continente de origem; Mensal](#)

[Passageiros embarcados \(N.º\) nos aeroportos por Localização geográfica, Tipo de tráfego e Natureza do tráfego; Mensal](#)

[Passageiros embarcados \(N.º\) nos aeroportos por Continente de destino; Mensal](#)

[Passageiros em trânsito direto \(N.º\) nos aeroportos por Localização geográfica, Tipo de tráfego e Natureza do tráfego; Mensal](#)

[Carga desembarcada \(t\) nos aeroportos por Localização geográfica, Tipo de tráfego e Natureza do tráfego; Mensal](#)

[Carga embarcada \(t\) nos aeroportos por Localização geográfica, Tipo de tráfego e Natureza do tráfego; Mensal](#)

[Correio desembarcado \(t\) nos aeroportos por Localização geográfica, Tipo de tráfego e Natureza do tráfego; Mensal](#)

[Correio embarcado \(t\) nos aeroportos por Localização geográfica, Tipo de tráfego e Natureza do tráfego; Mensal](#)



DIISTAQUE

INFORMAÇÃO À
COMUNICAÇÃO SOCIAL



SIGLAS E DESIGNAÇÕES

ANA	Aeroportos de Portugal, S.A.
ANAC	Autoridade Nacional de Aviação Civil
INE	Instituto Nacional de Estatística. I.P.

Data do próximo destaque mensal - Estatísticas rápidas do transporte aéreo – 14 de outubro de 2025

Data do próximo destaque trimestral - Atividade dos Transportes (3ºT 2025) – 5 de dezembro de 2025
