

19 de agosto de 2025
 ÍNDICES DE PREÇOS NA PRODUÇÃO INDUSTRIAL
 Julho de 2025

PREÇOS NA PRODUÇÃO INDUSTRIAL DIMINUÍRAM 3,7%

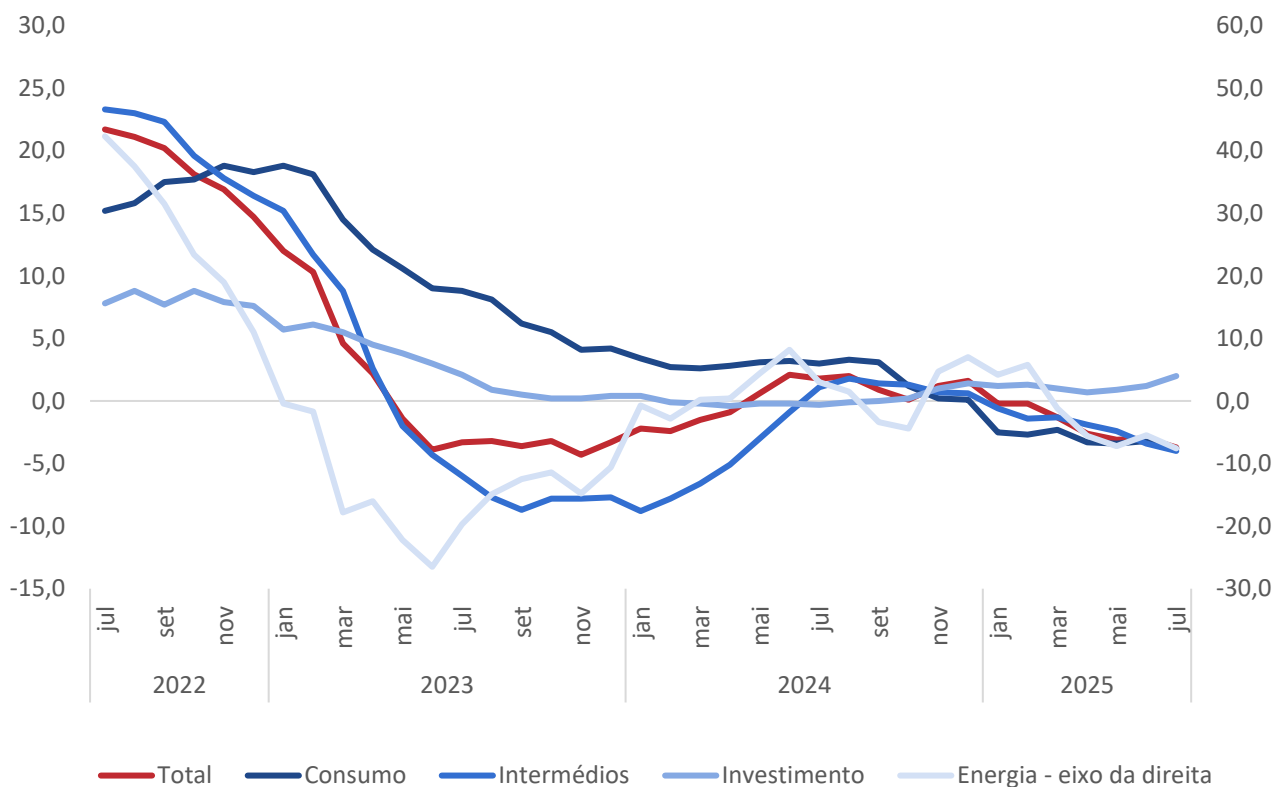
O Índice de Preços na Produção Industrial (IPPI) registou, em julho, uma variação homóloga de -3,7% (-3,0% no mês anterior), refletindo as reduções de preços dos *Bens Intermédios*, dos *Bens de Consumo Não Duradouro* e da *Energia*, com contributos de -1,4 pontos percentuais (p.p.), -1,3 p.p. e -1,3 p.p., respetivamente. Excluindo o agrupamento *Energia*, os preços da produção industrial diminuiram 2,9% (-2,5% em junho).

A variação mensal foi de 0,1%, 0,7 p.p. inferior ao valor registado em julho de 2024.

Figura 1

ÍNDICE TOTAL E GRANDES AGRUPAMENTOS INDUSTRIAIS

Variação homóloga (%)



VARIAÇÃO HOMÓLOGA

Os preços da produção industrial registaram, em julho, um decréscimo homólogo de 3,7%, mais intenso em 0,7 p.p. que o observado no mês anterior. Esta contração foi determinada pelos *Bens Intermédios*, *Bens de Consumo Não Duradouro* e *Energia*, com contributos de -1,4 p.p., -1,3 p.p. e -1,3 p.p. respetivamente (-1,2 p.p., -1,2 p.p., e -0,9 p.p. no mês anterior), reflexo das diminuições, pela mesma ordem, dos preços de 4,0%, 4,3% e 7,6% (variações de -3,4%, -3,8% e -5,5% no mês anterior).

Os *Bens de Investimento* e os *Bens de Consumo Duradouro* foram os únicos agrupamentos com aumento dos preços em julho, que se fixaram em 2,0% e 1,8% (1,2% e 2,7% no mês anterior), contribuindo com 0,3 p.p. e 0,1 p.p. (0,2 p.p. e 0,1 p.p. no mês anterior) para a variação do índice agregado.

Quadro 1

ÍNDICE TOTAL E GRANDES AGRUPAMENTOS INDUSTRIAIS

Variação homóloga (%) e contributos (p.p.)

Período	Total	Bens de Consumo	Bens Intermédios	Bens de Investimento	Energia
(Taxa de Variação Homóloga)					
Mai-25	-3,1	-3,4	-2,4	0,9	-7,2
Jun-25	-3,0	-3,2	-3,4	1,2	-5,5
Jul-25	-3,7	-3,8	-4,0	2,0	-7,6
(Contributos para a TVH)					
Mai-25	-3,1	-1,2	-0,8	0,1	-1,2
Jun-25	-3,0	-1,1	-1,2	0,2	-0,9
Jul-25	-3,7	-1,3	-1,4	0,3	-1,3



 INFORMAÇÃO À
 COMUNICAÇÃO SOCIAL

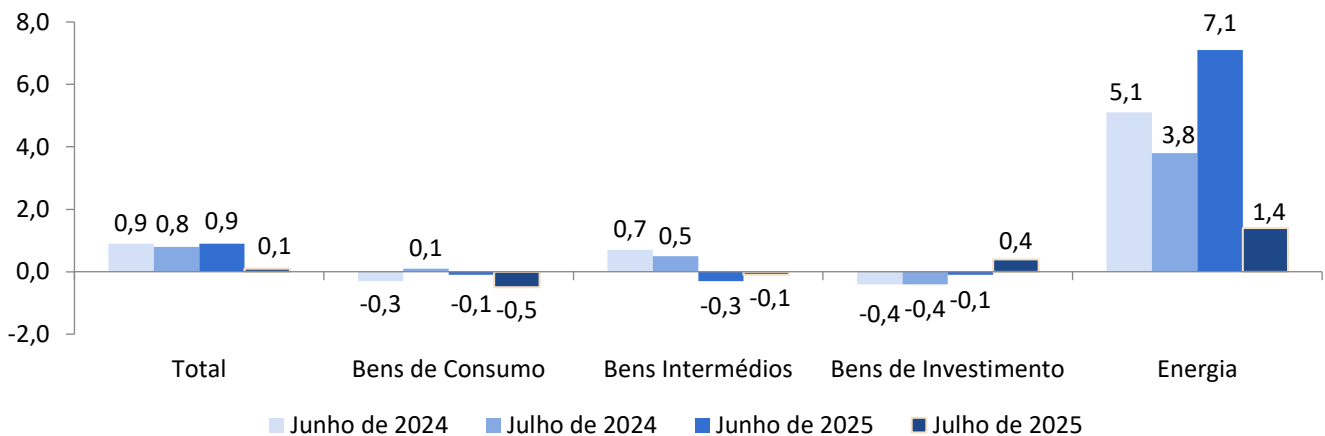
VARIAÇÃO MENSAL

Os Preços na Produção Industrial aumentaram 0,1% em julho, variação inferior em 0,7 p.p. à registada em junho de 2024. Esta variação positiva deve-se aos agrupamentos *Energia* e *Bens de Investimento*, que contribuíram para a variação agregada com 0,2 p.p. e 0,1 p.p., resultantes de variações de 1,4% e 0,4%, respetivamente. Por seu lado, os agrupamentos *Bens de Consumo* e *Bens Intermédios* contribuíram negativamente para a variação total do índice com -0,2 p.p. e -0,1 p.p., em resultado de variações de -0,5% e -0,1%. A variação negativa dos *Bens de Consumo* deve-se unicamente aos *Bens de Consumo Não Duradouro*, que diminuíram 0,5%, enquanto os *Bens de Consumo Duradouro* registaram uma variação de 0,1%.

Figura 2

ÍNDICE TOTAL E GRANDES AGRUPAMENTOS INDUSTRIAIS

Variação mensal (%)



OS PRINCIPAIS INDICADORES PODEM SER ACEDIDOS EM:

[ÍNDICE DE PREÇOS NA PRODUÇÃO INDUSTRIAL POR AGRUPAMENTO INDUSTRIAL](#)

[ÍNDICE DE PREÇOS NA PRODUÇÃO INDUSTRIAL - TOTAL](#)

[ÍNDICE DE PREÇOS NA PRODUÇÃO INDUSTRIAL - MERCADO INTERNO](#)

[ÍNDICE DE PREÇOS NA PRODUÇÃO INDUSTRIAL - MERCADO EXTERNO](#)

NOTA METODOLÓGICA

O Índice de Preços na Produção Industrial tem como objetivo mostrar a evolução mensal dos preços das transações nas atividades económicas para os mercados interno e externo. Os índices são obtidos com base no Inquérito aos Preços na Produção de Produtos Industriais, realizado por formulário eletrónico, junto de empresas sediadas em território nacional, dedicando-se principalmente ou a título secundário à Indústria Extrativa, Transformadora e Eletricidade, Gás e Água, sendo recolhidos mensalmente cerca de 10000 preços.

A compilação destes índices, com exceção das secções D e E da CAE, que se baseiam em informação administrativa, é suportada por um inquérito mensal às empresas selecionadas para a respetiva amostra, sendo recolhida informação relativa aos preços de transação praticados. Os resultados são divulgados, habitualmente, até 20 dias após o período de referência. A frequência elevada desta operação estatística, bem como o tempo relativamente curto com que os respetivos resultados são divulgados, comparativamente ao final do mês de referência, determina a necessidade de proceder a revisões, em geral pouco significativas, dos primeiros resultados nos meses imediatamente subsequentes, decorrentes de alguns atrasos ou incorreções nas respostas das empresas.

Para mais informações sobre a metodologia pode ser consultado o [documento metodológico](#).

CONTRIBUIÇÕES

A contribuição representa o efeito individual de um/a agrupamento/secção na formação de uma taxa de variação do índice total. Este indicador é apresentado em termos de pontos percentuais em relação à variação total.

GRAU DE PRECISÃO

Os índices são apresentados com duas casas decimais e as taxas de variação e os contributos são apurados com uma casa decimal. Como tal, a soma dos contributos dos agrupamentos poderá diferir das respetivas taxas de variação agregadas.

TAXA DE RESPOSTA

O presente Destaque inclui informação recebida até ao dia 14 de agosto de 2025, o que corresponde a uma taxa de resposta no primeiro momento de difusão de 85,6% (83,0% em julho de 2024). No quadro seguinte apresentam-se as taxas de resposta para os agrupamentos e secções da CAE.

Total	CT	CD	CND	INT	INV	EN	B	C	D	E
85,6%	81,7%	86,5%	81,0%	87,5%	81,7%	100,0%	76,0%	84,8%	100,0%	100,0%

REVISÕES

A informação divulgada no presente destaque incorpora revisões dos índices dos dois meses anteriores, em consequência da substituição das estimativas efetuadas por respostas entretanto recebidas e, em menor grau, da substituição de valores provisórios anteriormente reportados por valores definitivos. A magnitude destas revisões, medida, em pontos percentuais, pela diferença entre taxas de variação homóloga agora e anteriormente divulgadas é a seguinte:

Período	Total	CT	INT	INV	EN
mai/25	-0,1	-0,1	0,0	0,0	0,0
jun/25	0,0	-0,1	0,0	0,0	0,0

SIGLAS E DESIGNAÇÕES

IPPI	– Índice de Preços na produção Industrial
TVH	– Taxa de variação homóloga
Total	– Indústrias Extrativas, Indústrias Transformadoras e Produção e Distribuição de Eletricidade, Gás e Água
CT	– Bens de Consumo Total
CND	– Bens de Consumo não Duradouros
CD	– Bens de Consumo Duradouros
INT	– Intermédios
INV	– Investimento
EN	– Energia
B	– Indústrias Extrativas
C	– Indústrias Transformadoras
D	– Eletricidade, Gás, Vapor, Água Quente e Fria e Ar Frio
E	– Captação, Tratamento e Distribuição de Água, Saneamento, Gestão de Resíduos e Despoluição

Data do próximo destaque - 18 de setembro de 2025
