



13 de maio de 2025
ATIVIDADE DOS TRANSPORTES
Estatísticas rápidas do transporte aéreo
Março 2025

MOVIMENTO DE PASSAGEIROS NOS AEROPORTOS NACIONAIS VOLTOU A CRESCER

Em **março de 2025**, nos aeroportos nacionais movimentaram-se 5,4 milhões de passageiros e 22,8 mil toneladas de carga e correio, correspondendo a variações de +2,1% e +3,9%, respetivamente, face a março de 2024 (-0,5% e -2,6% no mês anterior, pela mesma ordem).

Em março de 2025 registou-se o desembarque médio diário de 88,2 mil passageiros, valor superior ao registado em março de 2024 (86,5 mil; +1,9%).

França foi o principal país de origem e de destino dos voos no primeiro trimestre de 2025, tendo registado um ligeiro crescimento no número de passageiros desembarcados e um decréscimo no número de passageiros embarcados face ao mesmo período de 2024 (+0,4% e -1,3%, respetivamente). Reino Unido e Espanha ocuparam a 2^a e 3^a posições, como principais países de origem e de destino.

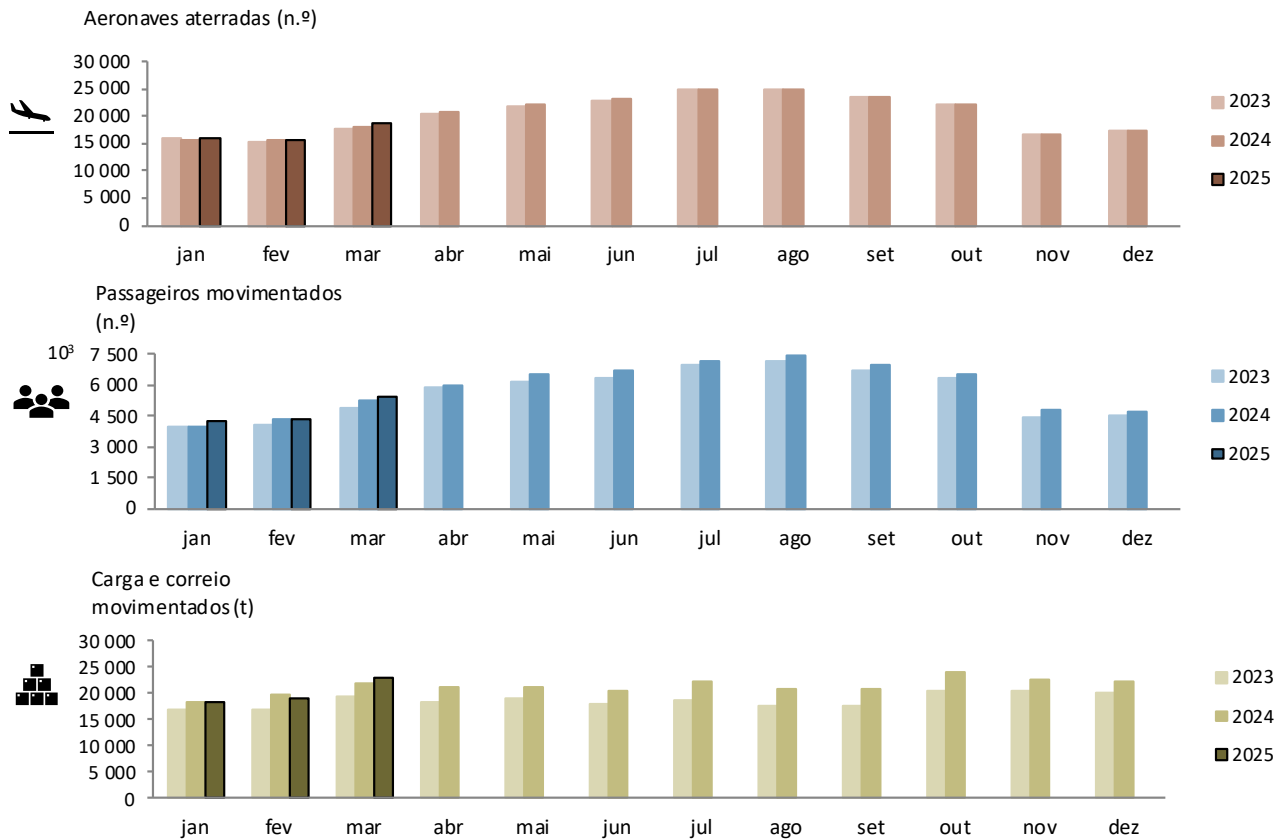
Consulte a informação através da [Aplicação Interativa das Estatísticas do Transporte Aéreo](#).

Tráfego mensal nos aeroportos nacionais

Em **março de 2025**, aterraram nos aeroportos nacionais 18,7 mil aeronaves em voos comerciais, correspondendo a 5,4 milhões de passageiros (embarques, desembarques e trânsitos diretos) e foram movimentadas 22,8 mil toneladas de carga e correio (+2,5%, +2,1% e +3,9%, respetivamente, face a março de 2024). No mês anterior tinham-se registado variações de -0,2%, -0,5% e -2,6%, pela mesma ordem.



Figura 1. Aeronaves aterradas, passageiros e carga/correio movimentados nos aeroportos nacionais



Fonte: Inquérito aos Aeroportos e Aeródromos (ANA/ANAC/INE)

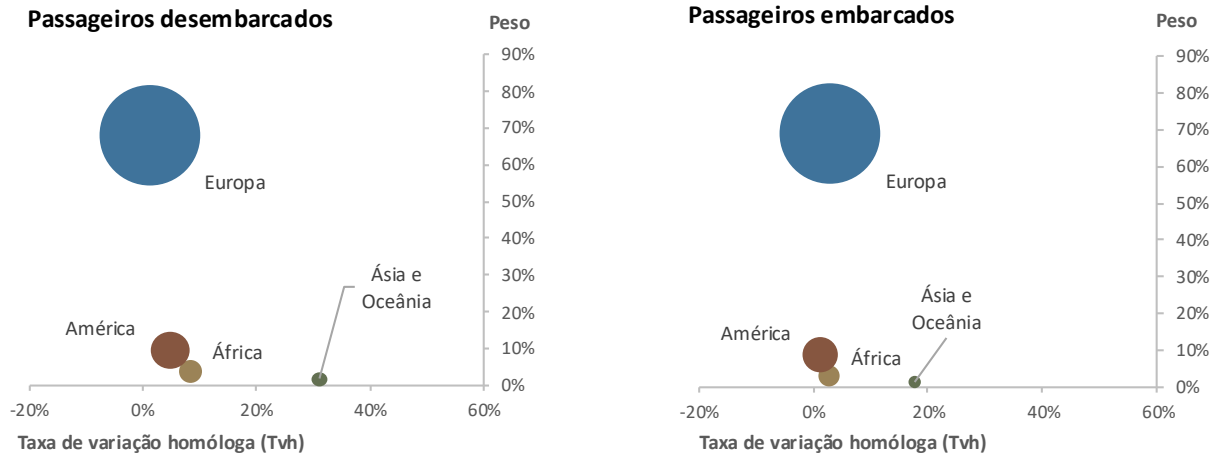
Em março de 2025, 82,5% dos passageiros desembarcados nos aeroportos nacionais corresponderam a tráfego internacional, atingindo 2,3 milhões de passageiros (+2,4%¹), na maioria provenientes do continente europeu (67,9% do total), correspondendo a um crescimento de 1,3% face a março de 2024. O continente americano foi a segunda principal origem, concentrando 9,5% do total de passageiros desembarcados (+4,8%).

Relativamente aos passageiros embarcados, 82,0% corresponderam a tráfego internacional, perfazendo um total de 2,2 milhões de passageiros (+3,0%), tendo 69,2% do total como principal destino aeroportos no continente europeu, registando um crescimento de 3,0% face a março de 2024. Os aeroportos no continente americano foram o segundo principal destino dos passageiros embarcados (8,6% do total; +1,2%).

¹Salvo indicação em contrário, as taxas de variação apresentadas neste destaque correspondem a taxas de variação homóloga, face ao mesmo período do ano anterior.



Figura 2. Passageiros desembarcados e embarcados nos aeroportos nacionais em tráfego internacional, por Continente de origem/destino – março 2025

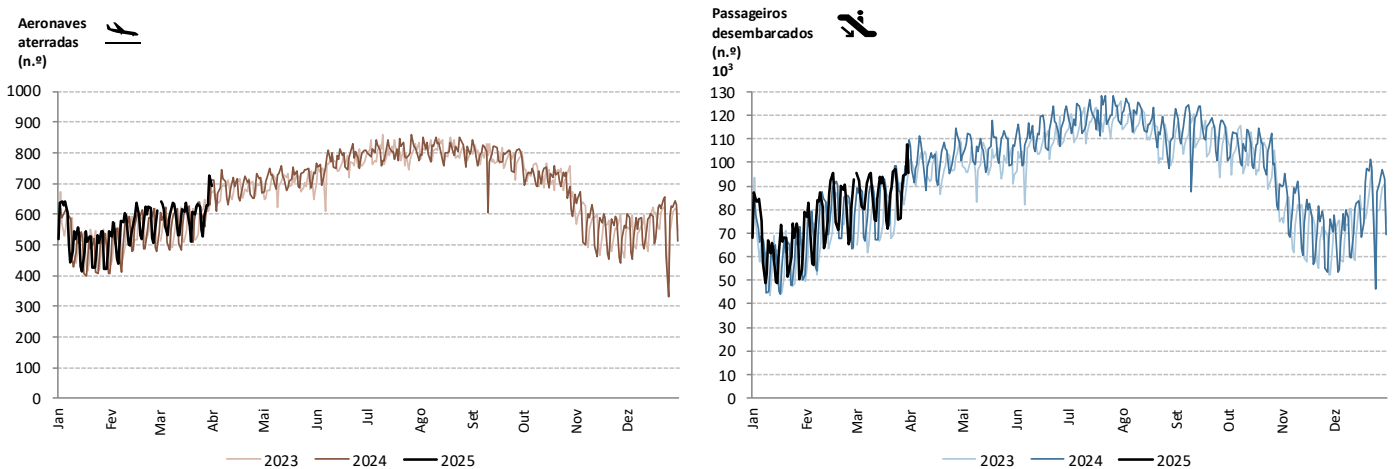


Fonte: Inquérito aos Aeroportos e Aeródromos (ANA/ANAC/INE)

O movimento diário de aeronaves e passageiros é tipicamente influenciado por flutuações sazonais e de ciclo semanal. Os valores diários mais elevados são geralmente encontrados no período de verão e, no ano 2024, o domingo foi o dia da semana com maior número de passageiros desembarcados.

Após um máximo mensal histórico no mês de janeiro e um ligeiro decréscimo no mês de fevereiro, verificou-se um novo máximo mensal histórico do número de passageiros movimentados nos aeroportos nacionais no mês de março. Em termos de chegadas, registou-se o desembarque médio diário de 88,2 mil passageiros em março de 2025, valor superior ao registado em março de 2024 (86,5 mil; +1,9%).

Figura 3. Aeronaves aterradas e passageiros desembarcados nos aeroportos nacionais – diário



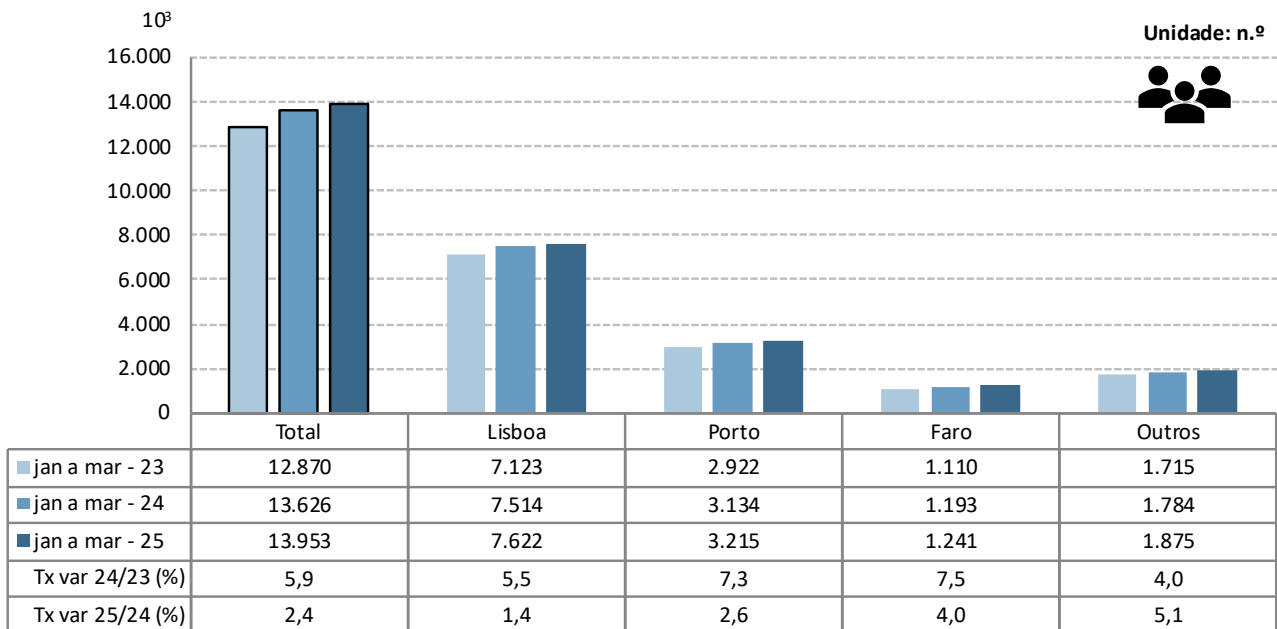
Fonte: Inquérito aos Aeroportos e Aeródromos (ANA/ANAC/INE)



Tráfego acumulado nos aeroportos nacionais

No **primeiro trimestre de 2025**, o aeroporto de Lisboa movimentou 54,6% do total de passageiros (7,6 milhões), +1,4% comparando com o primeiro trimestre de 2024. O aeroporto de Faro registou um crescimento de 4,0% no movimento de passageiros (1,2 milhões; 8,9% do total) e o aeroporto do Porto concentrou 23,0% do total de passageiros movimentados (3,2 milhões) e aumentou 2,6%.

Figura 4. Passageiros movimentados nos aeroportos nacionais



Fonte: Inquérito aos Aeroportos e Aeródromos (ANA/ANAC/INE)

Considerando o volume de passageiros desembarcados e embarcados em voos internacionais no primeiro trimestre de 2025, França foi o principal país de origem e de destino dos voos, tendo registado um ligeiro crescimento no número de passageiros desembarcados e um decréscimo no número de passageiros embarcados face ao mesmo período de 2024 (+0,4% e -1,3%, respetivamente). Reino Unido e Espanha ocuparam a 2ª e 3ª posições, como principais países de origem e de destino. A Alemanha ocupou a 4ª posição. A 5ª posição foi ocupada pelo Brasil enquanto país de origem e pela Itália enquanto país de destino dos voos.



Quadro 1. Principais países de origem e de destino dos voos com passageiros nos aeroportos nacionais

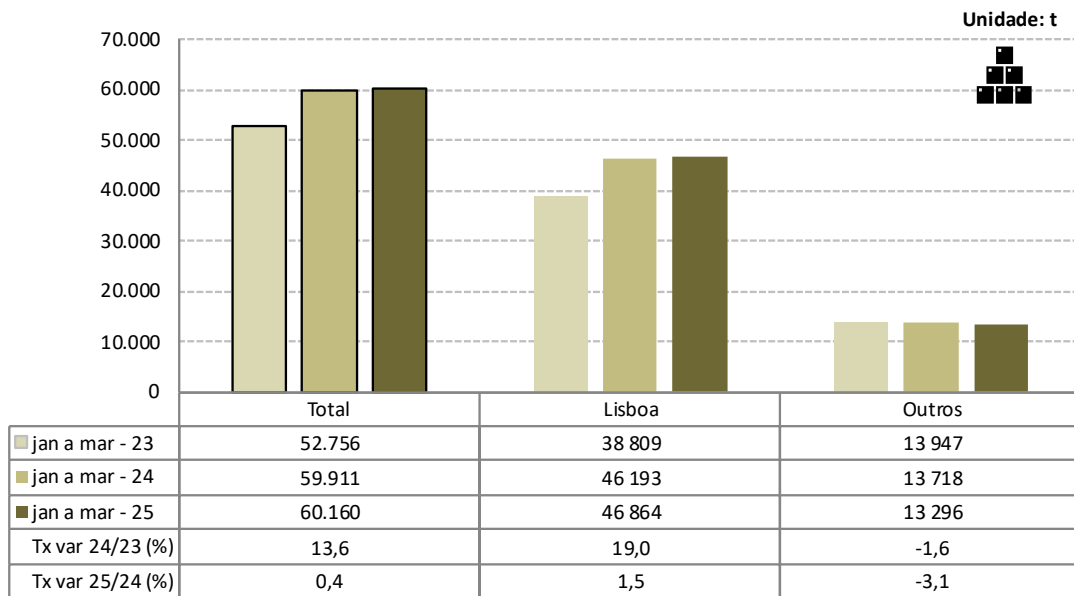
Ranking	País de origem (do voo)	jan a mar 2025		Ranking	País de destino (do voo)	jan a mar 2025	
		Passageiros desembarcados (10 ³)	Tx Var Hom. (%)			Passageiros embarcados (10 ³)	Tx Var Hom. (%)
1.º	França	856,1	0,4	1.º	França	856,1	-1,3
2.º	Reino Unido	785,3	-1,6	2.º	Reino Unido	795,2	0,1
3.º	Espanha	703,4	-3,9	3.º	Espanha	708,3	-1,8
4.º	Alemanha	503,8	5,7	4.º	Alemanha	513,7	7,3
5.º	Brasil	361,7	3,2	5.º	Itália	357,4	2,5

Fonte: Inquérito aos Aeroportos e Aeródromos (ANA/ANAC/INE)

No primeiro trimestre de 2025, registou-se um ligeiro acréscimo (+0,4%) no movimento de carga e correio nos aeroportos nacionais. O movimento de mercadorias no aeroporto de Lisboa representou 77,9% do total, atingindo 46,9 mil toneladas (+1,5% face ao mesmo período de 2024).

No conjunto dos restantes aeroportos, o movimento de carga e correio diminuiu 3,1%.

Figura 5. Carga e correio movimentados nos aeroportos nacionais



Fonte: Inquérito aos Aeroportos e Aeródromos (ANA/ANAC/INE)



NOTA METODOLÓGICA

Neste Destaque de Estatísticas rápidas do transporte aéreo divulgam-se os seguintes resultados:

2025: resultados preliminares;

2024: resultados provisórios;

2023: resultados definitivos.

Principais infraestruturas aeroportuárias nacionais (neste Destaque designados por aeroportos nacionais): Lisboa, Porto, Faro, Ponta Delgada, Madeira, Porto Santo, Beja, Horta, Flores, Santa Maria, Terceira, Pico, Graciosa, São Jorge, Corvo, Portimão, Bragança, Cascais, Vila Real e Viseu.

FONTES: Inquérito aos Aeroportos e Aeródromos (ANA/ANAC/INE)

PRINCIPAIS CONCEITOS:

Aviação comercial - Serviço aéreo remunerado para transporte público de passageiros, carga ou correio.

Tráfego aéreo comercial - Movimento de aeronaves, passageiros, carga e correio em aviação comercial.

APLICAÇÃO INTERATIVA NO PORTAL DO INE:

[Aplicação Interativa das Estatísticas do Transporte Aéreo](#)

Indicadores mensais no portal do INE:

[Aeronaves aterradas \(N.º\) nos aeroportos por Localização geográfica, Tipo de tráfego e Natureza do tráfego; Mensal](#)

[Aeronaves aterradas \(N.º\) nos aeroportos por Continente de origem; Mensal](#)

[Aeronaves descoladas \(N.º\) nos aeroportos por Localização geográfica, Tipo de tráfego e Natureza do tráfego; Mensal](#)

[Passageiros desembarcados \(N.º\) nos aeroportos por Localização geográfica, Tipo de tráfego e Natureza do tráfego; Mensal](#)

[Passageiros desembarcados \(N.º\) nos Aeroportos por Continente de origem; Mensal](#)

[Passageiros embarcados \(N.º\) nos aeroportos por Localização geográfica, Tipo de tráfego e Natureza do tráfego; Mensal](#)

[Passageiros embarcados \(N.º\) nos aeroportos por Continente de destino; Mensal](#)

[Passageiros em trânsito direto \(N.º\) nos aeroportos por Localização geográfica, Tipo de tráfego e Natureza do tráfego; Mensal](#)

[Carga desembarcada \(t\) nos aeroportos por Localização geográfica, Tipo de tráfego e Natureza do tráfego; Mensal](#)

[Carga embarcada \(t\) nos aeroportos por Localização geográfica, Tipo de tráfego e Natureza do tráfego; Mensal](#)

[Correio desembarcado \(t\) nos aeroportos por Localização geográfica, Tipo de tráfego e Natureza do tráfego; Mensal](#)

[Correio embarcado \(t\) nos aeroportos por Localização geográfica, Tipo de tráfego e Natureza do tráfego; Mensal](#)



INSTITUTO NACIONAL DE ESTATÍSTICA
STATISTICS PORTUGAL

informação à comunicação social



SIGLAS E DESIGNAÇÕES

ANA	Aeroportos de Portugal, S.A.
ANAC	Autoridade Nacional de Aviação Civil
INE	Instituto Nacional de Estatística. I.P.

Data do próximo destaque mensal - Estatísticas rápidas do transporte aéreo – 12 de junho de 2025

Data do próximo destaque trimestral - Atividade dos Transportes (1ºT 2025) – 6 de junho de 2025
