



13 de fevereiro de 2025
ATIVIDADE DOS TRANSPORTES
Estatísticas rápidas do transporte aéreo
Dezembro 2024

MOVIMENTO DE PASSAGEIROS NOS AEROPORTOS NACIONAIS AUMENTOU 4,3% EM 2024

Em **dezembro de 2024**, nos aeroportos nacionais movimentaram-se 4,7 milhões de passageiros e 22,2 mil toneladas de carga e correio, correspondendo a variações de +3,9% e +9,6%, respetivamente, face a dezembro de 2023 (+6,2% e +10,6% no mês anterior, pela mesma ordem).

Desde o início de 2024 verificaram-se máximos históricos nos valores mensais de passageiros nos aeroportos nacionais. Em dezembro de 2024, registou-se o desembarque médio diário de cerca de 78 mil passageiros, valor superior em 2,8% ao registado em dezembro de 2023 (75,9 mil).

No **conjunto do ano 2024** (dados preliminares) aterraram nos aeroportos nacionais 245,9 mil aeronaves em voos comerciais (+0,9%; +12,0% em 2023) e foram movimentados 70,4 milhões de passageiros (+4,3%; +18,9% em 2023). O movimento de carga e correio aumentou 14,2% face ao ano anterior (+0,1% em 2023), atingindo 254,8 mil toneladas.

Em 2024, o *ranking* dos cinco principais países de origem e de destino dos voos não registou alterações face ao ano anterior. O Reino Unido manteve-se o principal país de origem e de destino dos voos, registando crescimentos de 1,4% no número de passageiros desembarcados e 1,3% no número de passageiros embarcados. França manteve a 2ª posição, apesar de ter registado decréscimos de 3,3% no número de passageiros desembarcados e 3,6% no número de passageiros embarcados. Espanha manteve a 3ª posição, Alemanha a 4ª e Itália a 5ª.

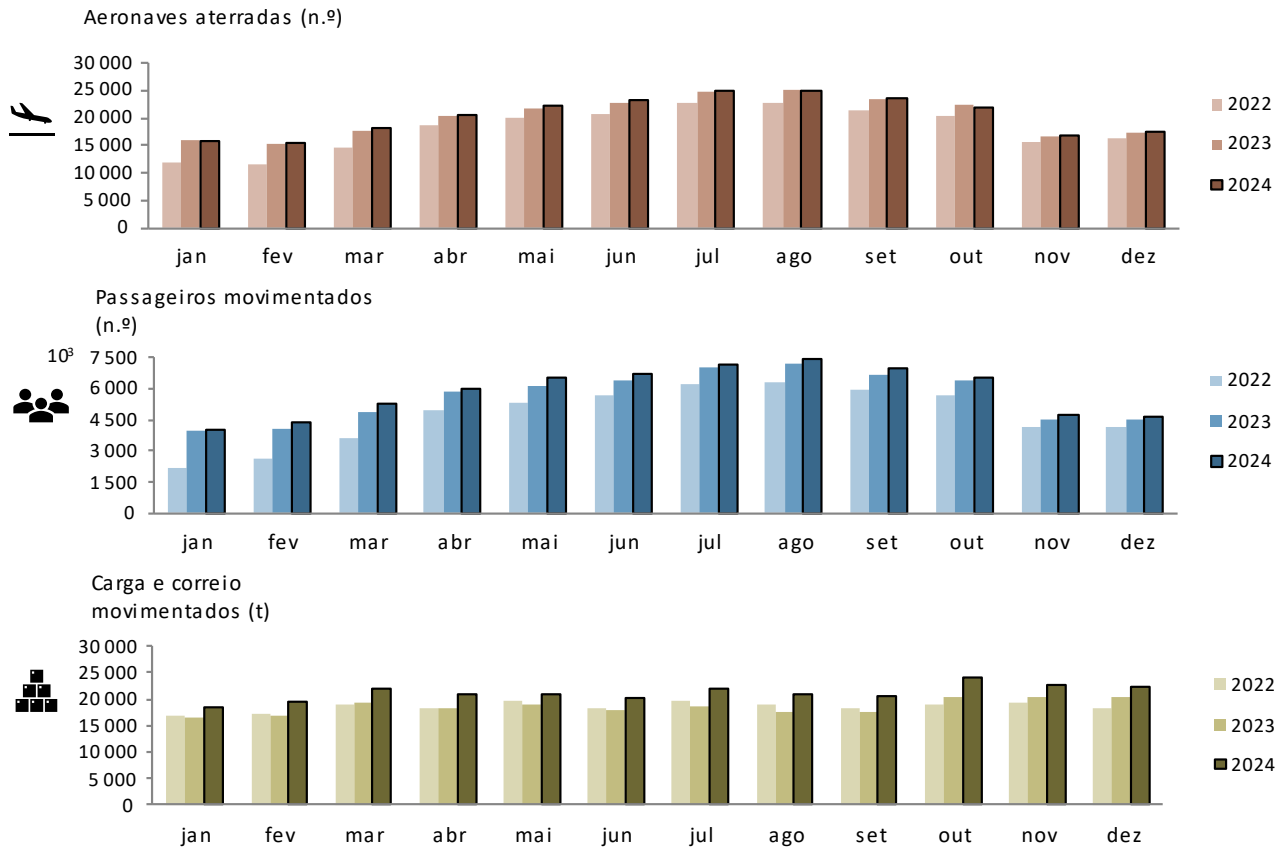
Consulte a informação através da [Plataforma Interativa das Estatísticas do Transporte Aéreo](#).

Tráfego mensal nos aeroportos nacionais

Em **dezembro de 2024**, aterraram nos aeroportos nacionais 17,5 mil aeronaves em voos comerciais, correspondendo a 4,7 milhões de passageiros (embarques, desembarques e trânsitos diretos) e foram movimentadas 22,2 mil toneladas de carga e correio (+0,7%, +3,9% e +9,6%, respetivamente, face a dezembro de 2023). No mês anterior tinham-se registado variações de +0,4%, +6,2% e +10,6%, pela mesma ordem.



Figura 1. Aeronaves aterradas, passageiros e carga/correio movimentados nos aeroportos nacionais



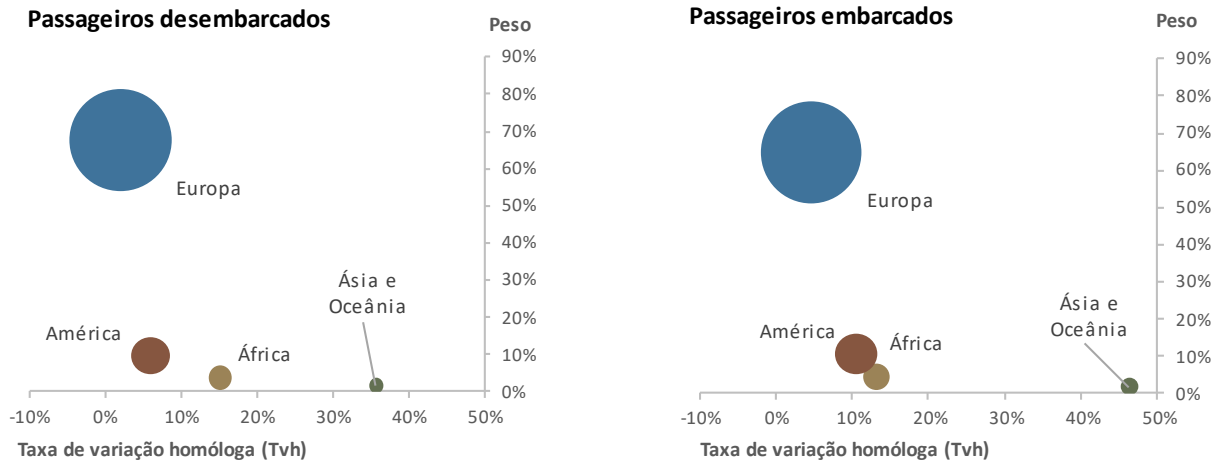
Fonte: Inquérito aos Aeroportos e Aeródromos (ANA/ANAC/INE)

Em dezembro de 2024, 82,8% dos passageiros desembarcados nos aeroportos nacionais corresponderam a tráfego internacional, atingindo 2,0 milhões de passageiros (+3,5%¹), na maioria provenientes do continente europeu (67,8% do total), correspondendo a um aumento de 2,1% face a dezembro de 2023. O continente americano foi a segunda principal origem, concentrando 9,7% do total de passageiros desembarcados (+6,0%). Relativamente aos passageiros embarcados, 81,5% corresponderam a tráfego internacional, perfazendo um total de 1,8 milhões de passageiros (+6,5%), tendo 64,8% do total como principal destino aeroportos no continente europeu, registando um crescimento de 4,6% face a dezembro de 2023. Os aeroportos no continente americano foram o segundo principal destino dos passageiros embarcados (10,5% do total; +10,5%).

¹Salvo indicação em contrário, as taxas de variação apresentadas neste destaque correspondem a taxas de variação homóloga, face ao mesmo período do ano anterior.



Figura 2. Passageiros desembarcados e embarcados nos aeroportos nacionais em tráfego internacional, por Continente de origem/destino – dezembro 2024

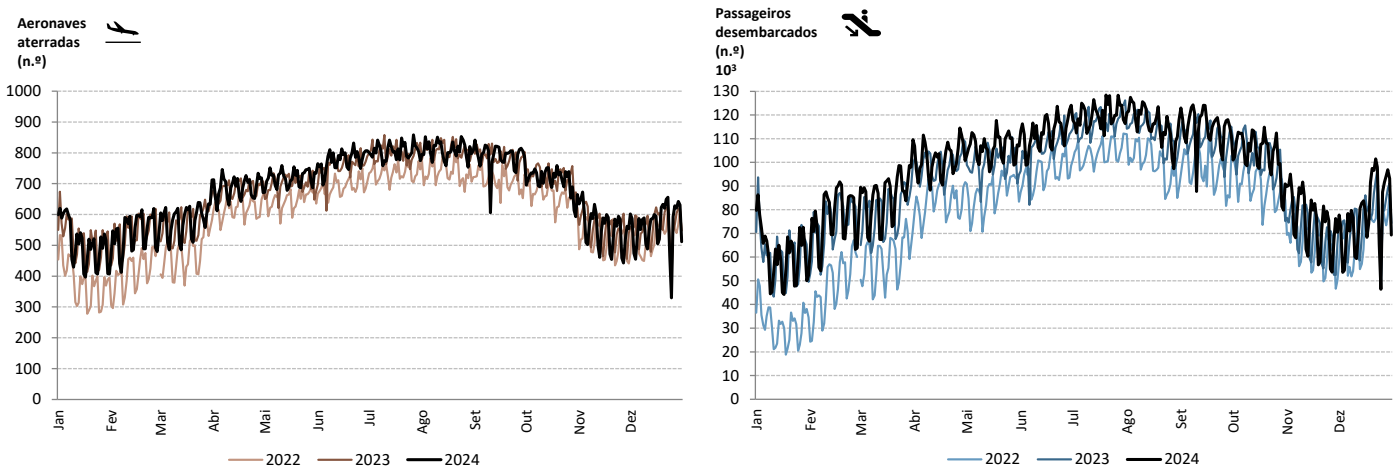


Fonte: Inquérito aos Aeroportos e Aeródromos (ANA/ANAC/INE)

O movimento diário de aeronaves e passageiros é tipicamente influenciado por flutuações sazonais e de ciclo semanal. Os valores diários mais elevados são geralmente encontrados no período de verão e, no ano 2024, o domingo foi o dia da semana com maior número de passageiros desembarcados.

Desde o início de 2024 verificaram-se máximos históricos nos valores mensais de passageiros nos aeroportos nacionais. Em dezembro de 2024, registou-se o desembarque médio diário de cerca de 78 mil passageiros, valor superior em 2,8% ao registado em dezembro de 2023 (75,9 mil).

Figura 3. Aeronaves aterradas e passageiros desembarcados nos aeroportos nacionais – diário



Fonte: Inquérito aos Aeroportos e Aeródromos (ANA/ANAC/INE)

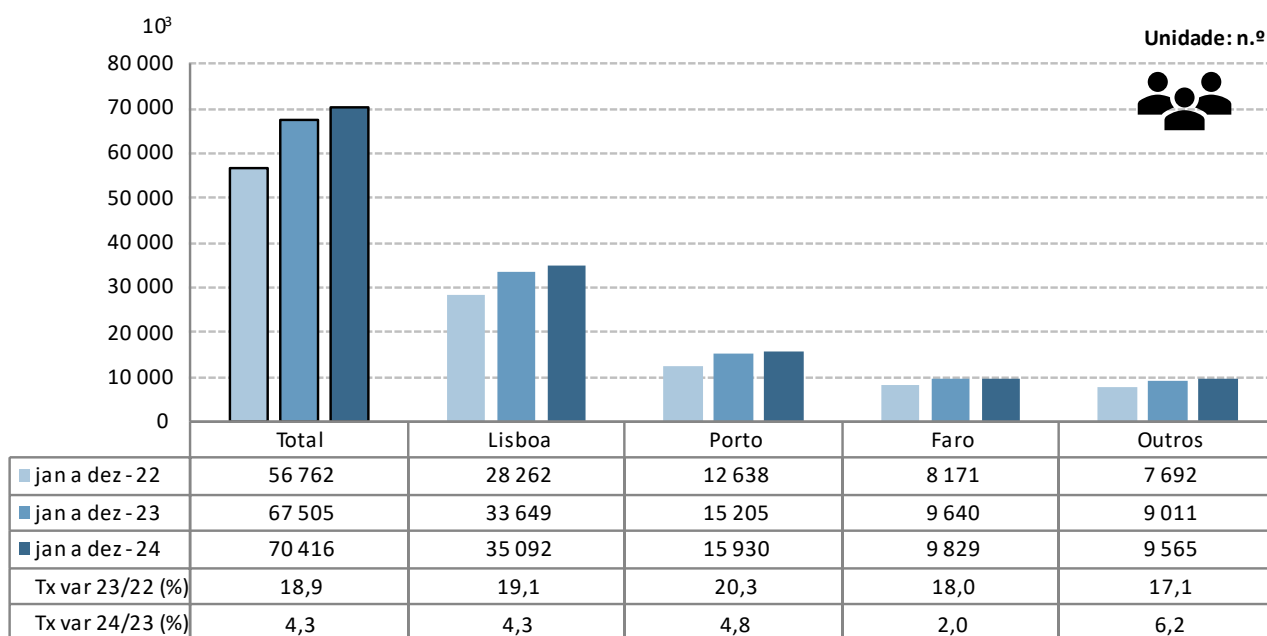


Tráfego acumulado nos aeroportos nacionais

No **conjunto do ano 2024** (dados preliminares) aterraram nos aeroportos nacionais 245,9 mil aeronaves em voos comerciais (+0,9% face a 2023) e foram movimentados 70,4 milhões de passageiros (+4,3%). O movimento de carga e correio aumentou 14,2% face ao ano anterior, atingindo 254,8 mil toneladas.

Em 2024, o aeroporto de Lisboa movimentou 49,8% do total de passageiros (35,1 milhões), tendo crescido 4,3% face a 2023. O aeroporto do Porto concentrou 22,6% do total de passageiros movimentados (15,9 milhões; +4,8%). O aeroporto de Faro registou um crescimento de 2,0% no movimento de passageiros, totalizando 9,8 milhões.

Figura 4. Passageiros movimentados nos aeroportos nacionais



Fonte: Inquérito aos Aeroportos e Aeródromos (ANA/ANAC/INE)

Considerando o volume de passageiros desembarcados e embarcados em voos internacionais em 2024, o *ranking* dos cinco principais países de origem e de destino dos voos não registou alterações face ao ano anterior. O Reino Unido manteve-se o principal país de origem e de destino dos voos, registando crescimentos de 1,4% no número de passageiros desembarcados e 1,3% no número de passageiros embarcados. França manteve a 2ª posição, apesar de ter registado decréscimos de 3,3% no número de passageiros desembarcados e 3,6% no número de passageiros embarcados. Espanha manteve a 3ª posição, Alemanha a 4ª e Itália a 5ª.



Quadro 1. Principais países de origem e de destino dos voos com passageiros nos aeroportos nacionais

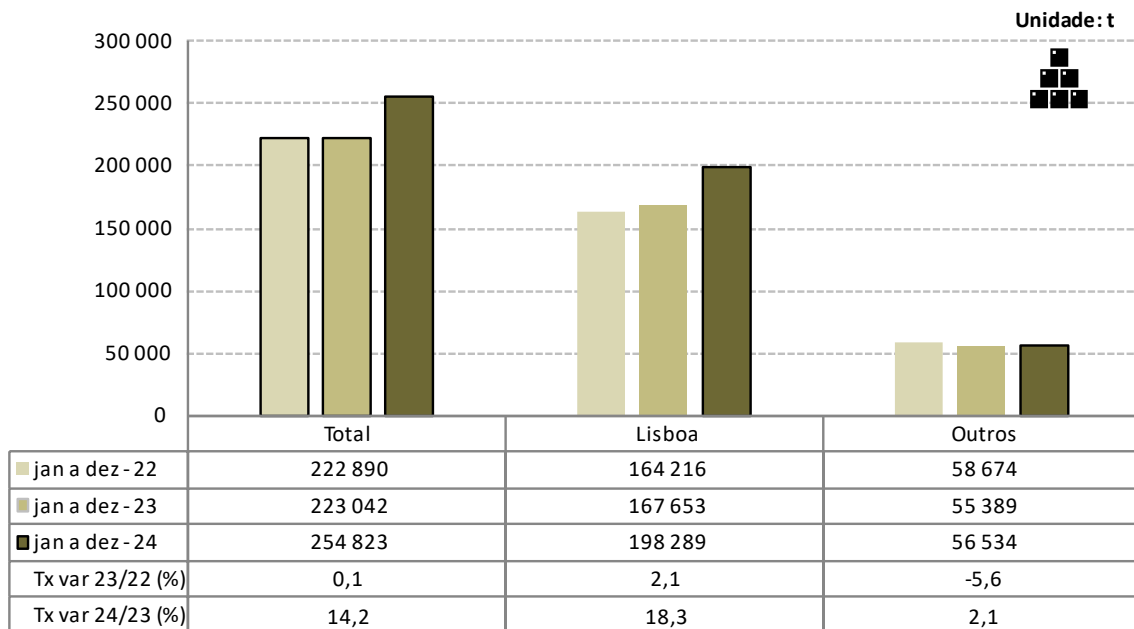
| Ranking | País de origem (do voo) | Unidade: n.º | | Ranking | País de destino (do voo) | Unidade: n.º | |
|---------|-------------------------|--|-----------------|---------|--------------------------|---|-----------------|
| | | jan a dez 2024 | | | | jan a dez 2024 | |
| | | Passageiros desembarcados (10 ³) | Tx Var Hom. (%) | | | Passageiros embarcados (10 ³) | Tx Var Hom. (%) |
| 1.º | Reino Unido | 4 814,9 | 1,4 | 1.º | Reino Unido | 4 793,7 | 1,3 |
| 2.º | França | 4 236,5 | -3,3 | 2.º | França | 4 214,4 | -3,6 |
| 3.º | Espanha | 3 613,9 | 2,4 | 3.º | Espanha | 3 547,1 | 2,7 |
| 4.º | Alemanha | 2 593,3 | 6,6 | 4.º | Alemanha | 2 600,7 | 6,6 |
| 5.º | Itália | 1 646,5 | 3,7 | 5.º | Itália | 1 636,9 | 4,7 |

Fonte: Inquérito aos Aeroportos e Aeródromos (ANA/ANAC/INE)

Na globalidade do ano 2024, o movimento de carga e correio nos aeroportos nacionais aumentou 14,2% face ao ano anterior (+0,1% em 2023). O movimento de mercadorias no aeroporto de Lisboa representou 77,8% do total, atingindo 198,3 mil toneladas (+18,3% face a 2023).

No conjunto dos restantes aeroportos, o movimento de carga e correio aumentou 2,1% (-5,6% em 2023).

Figura 5. Carga e correio movimentados nos aeroportos nacionais



Fonte: Inquérito aos Aeroportos e Aeródromos (ANA/ANAC/INE)



NOTA METODOLÓGICA

Neste Destaque de Estatísticas rápidas do transporte aéreo divulgam-se os seguintes resultados:

2024: resultados preliminares;

2022 e 2023: resultados definitivos.

Principais infraestruturas aeroportuárias nacionais (neste Destaque designados por aeroportos nacionais): Lisboa, Porto, Faro, Ponta Delgada, Madeira, Porto Santo, Beja, Horta, Flores, Santa Maria, Terceira, Pico, Graciosa, São Jorge, Corvo, Portimão, Bragança, Cascais, Vila Real e Viseu.

FONTES: Inquérito aos Aeroportos e Aeródromos (ANA/ANAC/INE)

PRINCIPAIS CONCEITOS:

Aviação comercial - Serviço aéreo remunerado para transporte público de passageiros, carga ou correio.

Tráfego aéreo comercial - Movimento de aeronaves, passageiros, carga e correio em aviação comercial.

PLATAFORMA INTERATIVA NO PORTAL DO INE:

[Plataforma Interativa das Estatísticas do Transporte Aéreo](#)

Indicadores mensais no portal do INE:

[Aeronaves aterradas \(N.º\) nos aeroportos por Localização geográfica, Tipo de tráfego e Natureza do tráfego; Mensal](#)

[Aeronaves aterradas \(N.º\) nos aeroportos por Continente de origem; Mensal](#)

[Aeronaves descoladas \(N.º\) nos aeroportos por Localização geográfica, Tipo de tráfego e Natureza do tráfego; Mensal](#)

[Passageiros desembarcados \(N.º\) nos aeroportos por Localização geográfica, Tipo de tráfego e Natureza do tráfego; Mensal](#)

[Passageiros desembarcados \(N.º\) nos Aeroportos por Continente de origem; Mensal](#)

[Passageiros embarcados \(N.º\) nos aeroportos por Localização geográfica, Tipo de tráfego e Natureza do tráfego; Mensal](#)

[Passageiros embarcados \(N.º\) nos aeroportos por Continente de destino; Mensal](#)

[Passageiros em trânsito direto \(N.º\) nos aeroportos por Localização geográfica, Tipo de tráfego e Natureza do tráfego; Mensal](#)

[Carga desembarcada \(t\) nos aeroportos por Localização geográfica, Tipo de tráfego e Natureza do tráfego; Mensal](#)

[Carga embarcada \(t\) nos aeroportos por Localização geográfica, Tipo de tráfego e Natureza do tráfego; Mensal](#)

[Correio desembarcado \(t\) nos aeroportos por Localização geográfica, Tipo de tráfego e Natureza do tráfego; Mensal](#)

[Correio embarcado \(t\) nos aeroportos por Localização geográfica, Tipo de tráfego e Natureza do tráfego; Mensal](#)



INSTITUTO NACIONAL DE ESTATÍSTICA
STATISTICS PORTUGAL

informação à comunicação social



SIGLAS E DESIGNAÇÕES

| | |
|------|---|
| ANA | Aeroportos de Portugal, S.A. |
| ANAC | Autoridade Nacional de Aviação Civil |
| INE | Instituto Nacional de Estatística. I.P. |

Data do próximo destaque mensal - Estatísticas rápidas do transporte aéreo – 14 de março de 2025

Data do próximo destaque trimestral - Atividade dos Transportes (4ºT 2024) – 7 de março de 2025
