



PREÇOS NA PRODUÇÃO INDUSTRIAL AUMENTARAM 1,6%

O Índice de Preços na Produção Industrial apresentou um crescimento homólogo de 1,6%, taxa superior em 0,4 pontos percentuais (p.p.) à registada em novembro. Excluindo o agrupamento *Energia*, a variação foi idêntica ao mês anterior (0,5%).

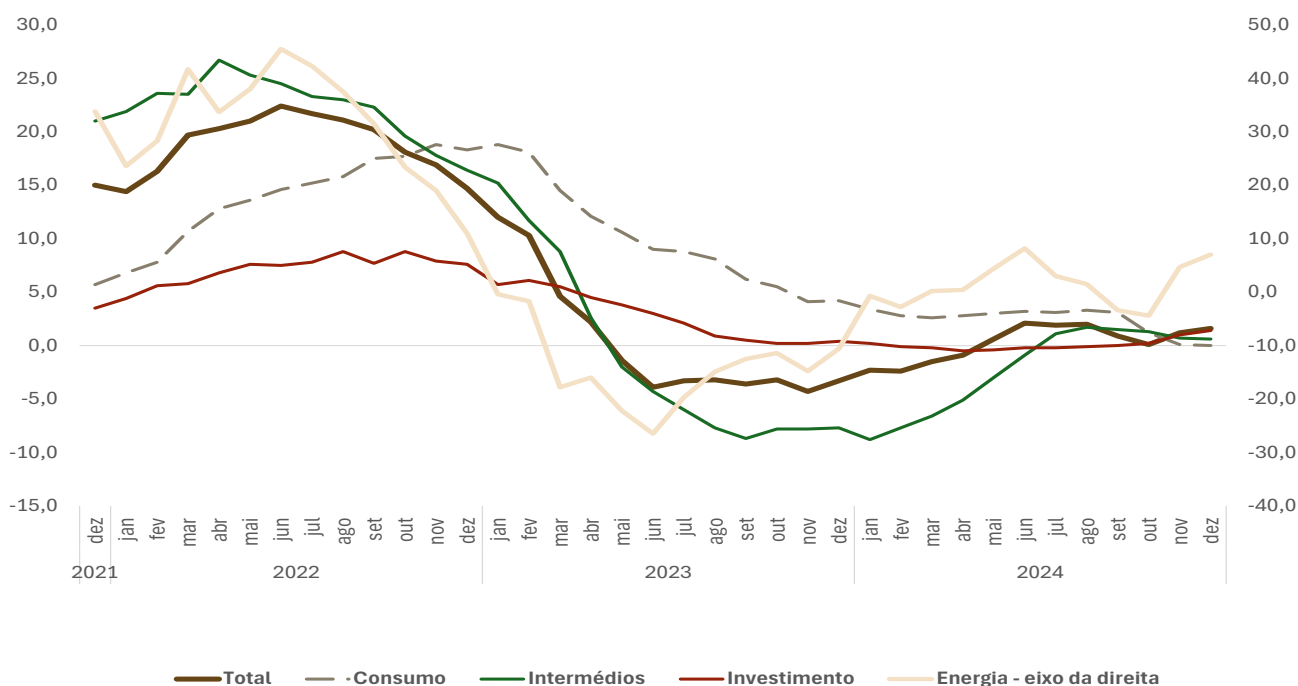
A variação mensal foi 0,2% (-0,2% em dezembro de 2023).

No 4.º trimestre de 2024, o IPPI registou um aumento homólogo de 1,0% (1,6% no 3.º trimestre).

Em 2024, os preços na produção industrial registaram uma variação média anual de 0,3% (variação nula em 2023).

Os índices para o mercado interno e externo registaram variações de 0,5% e -0,2%, respetivamente (-1,2% e 2,4% no ano anterior). Excluindo o agrupamento de *Energia*, a variação média do índice total foi nula (3,5% em 2023).

Figura 1. Índice Total e Grandes Agrupamentos Industriais
Variação homóloga (%)





VARIAÇÃO HOMÓLOGA

Os Preços de Produção Industrial registaram, em dezembro, um aumento homólogo de 1,6% (1,2% no mês anterior). O agrupamento *Energia*, com variação de 7,0% e contributo de 1,2 p.p., foi o que mais influenciou a variação agregada. Os *Bens Intermédios* e os *Bens de Consumo* registaram ligeiros abrandamentos de 0,1 p.p., para variações de 0,6% e nula em dezembro.

Os preços do agrupamento de *Bens de Investimento* aceleraram 0,4 p.p., para um crescimento homólogo de 1,4% em dezembro.

Quadro 1. Índice Total e Grandes Agrupamentos Industriais

Variação homóloga (%) e contributos (p.p.)

Período	Total	Bens de Consumo	Bens Intermédios	Bens de Investimento	Energia
(Taxa de Variação Homóloga)					
Out-24	0,1	1,2	1,3	0,2	-4,4
Nov-24	1,2	0,1	0,7	1,0	4,7
Dez-24	1,6	0,0	0,6	1,4	7,0
(Contributos para a TVH)					
Out-24	0,1	0,4	0,5	0,0	-0,8
Nov-24	1,2	0,0	0,2	0,1	0,8
Dez-24	1,6	0,0	0,2	0,2	1,2

VARIAÇÃO HOMÓLOGA TRIMESTRAL

No 4.º trimestre de 2024, os preços da produção industrial aumentaram 1,0%, abrandando 0,6 p.p. face ao resultado observado no trimestre anterior.

Os agrupamentos de *Bens de Consumo* e de *Bens Intermédios* apresentaram variações de 0,4% e 0,9% respetivamente (3,2% e 1,4% no 3.º trimestre de 2024), contribuindo conjuntamente com 0,4 p.p. para a variação do índice agregado. Os *Bens de Investimento* passaram de uma diminuição de 0,1% para um crescimento de 0,8%. A *Energia* acelerou 2,0 p.p., para uma variação de 2,3%.

Quadro 2. Índice Total e Grandes Agrupamentos Industriais

Variação homóloga trimestral (%) e contributos (p.p.)

Período	Total	Bens de Consumo	Bens Intermédios	Bens de Investimento	Energia
(Taxa de Variação Homóloga Trimestral)					
2º T24	0,6	3,0	-3,0	-0,4	4,3
3º T24	1,6	3,2	1,4	-0,1	0,3
4º T24	1,0	0,4	0,9	0,8	2,3
(Contributos para a TVH Trimestral)					
2º T24	0,5	1,0	-1,1	-0,1	0,7
3º T24	1,6	1,1	0,5	0,0	0,1
4º T24	1,0	0,1	0,3	0,1	0,4



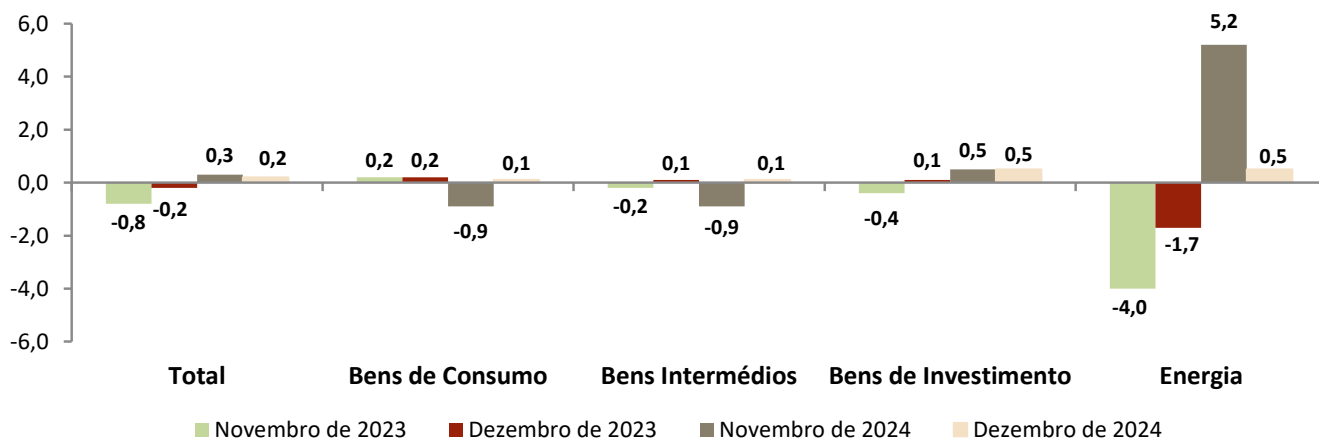
VARIAÇÃO MÉDIA ANUAL

Em 2024, a variação média do índice total fixou-se em 0,3%, após variação nula observada em 2023. Os mercados nacional e externo apresentaram variações de 0,5% e -0,2%, respetivamente (-1,2% e 2,4% no ano anterior). Excluindo o agrupamento de *Energia*, a variação média do índice total foi nula (3,5% em 2023).

VARIAÇÃO MENSAL

No mês de dezembro, os Preços na Produção Industrial aumentaram 0,2% (redução de 0,2% no período homólogo). A *Energia* e os *Bens de Investimento* registaram ambos uma variação em cadeia de 0,5%, tendo contribuído em conjunto com 0,2 p.p. para a variação agregada (variações de -1,7% e 0,1% em dezembro de 2023). Os *Bens de Consumo* e os *Bens Intermédios* apresentaram, ambos, aumentos de 0,1%, sem contributo relevante para a variação agregada (crescimentos de 0,2% e 0,1%, no mesmo mês do período homólogo).

Figura 2. Índice Total e Grandes Agrupamentos Industriais
Variação mensal, %





ÍNDICE DE PREÇOS NA PRODUÇÃO INDUSTRIAL - BRUTOS
Índice Geral, por Grandes Agrupamentos Industriais e por Secções
Variações em cadeia, homólogas e nos últimos 12 meses
2021=100

Período	TOTAL		GRANDES AGRUPAMENTOS INDUSTRIAIS						SECÇÕES			
	Sem agrupamento o Energia	Total	Bens de Consumo			Intermédios	Investimento	Energia	Indústrias Extrativas	Indústrias Transformadoras	Eletricidade, Gás, Vapor, Água Quente e Fria e Ar Frio	Captação, Tratamento e Distribuição de Água; Saneamento, Gestão de Resíduos e
			Total	Duradouro	Não Duradouro							
Índices mensais												
Dez-23	117,6	119,0	126,9	113,4	128,5	116,0	109,5	111,1	105,1	120,7	94,4	107,0
Jan-24	118,1	119,7	128,5	113,1	130,3	116,2	109,6	110,6	106,5	121,2	95,0	109,9
Fev-24	118,6	120,1	128,5	113,3	130,3	116,7	110,5	111,7	106,1	122,1	92,5	110,2
Mar-24	118,4	120,3	128,3	113,5	130,1	117,2	110,6	109,5	106,7	122,1	89,5	110,8
Abr-24	118,3	120,7	128,9	114,2	130,7	117,9	110,3	107,0	108,8	122,7	83,6	110,8
Mai-24	118,6	120,9	129,1	114,3	130,8	118,1	110,3	108,2	109,9	122,6	88,0	110,8
Jun-24	119,7	121,0	128,7	114,5	130,4	118,8	110,0	113,7	111,5	122,2	101,4	110,9
Jul-24	120,8	121,3	129,0	115,5	130,6	119,4	109,8	118,1	112,3	122,7	106,6	111,0
Ago-24	120,8	121,2	129,1	115,5	130,7	119,1	109,7	118,8	111,2	122,3	110,8	111,0
Set-24	119,6	120,6	128,8	115,5	130,3	118,0	109,8	115,1	110,8	121,5	106,3	111,0
*Out-24	118,8	120,2	127,8	115,5	129,3	117,6	110,0	112,4	111,7	120,6	105,2	111,0
*Nov-24	119,2	119,4	126,7	115,3	128,1	116,6	110,5	118,3	115,5	120,0	114,1	111,0
Dez-24	119,5	119,6	126,9	115,3	128,3	116,7	111,0	118,9	116,0	120,2	115,0	111,0
Variação mensal (%)												
Dez-23	-0,2	0,2	0,2	-0,1	0,3	0,1	0,1	-1,7	-1,5	-0,2	0,4	0,0
Jan-24	0,4	0,6	1,3	-0,2	1,4	0,2	0,1	-0,4	1,3	0,4	0,7	2,7
Fev-24	0,4	0,3	0,0	0,2	0,0	0,4	0,8	1,1	-0,3	0,7	-2,6	0,2
Mar-24	-0,2	0,2	-0,2	0,2	-0,2	0,5	0,1	-2,0	0,5	0,1	-3,3	0,6
Abr-24	-0,1	0,4	0,5	0,6	0,5	0,5	-0,3	-2,3	2,0	0,5	-6,6	0,0
Mai-24	0,3	0,1	0,1	0,1	0,1	0,2	0,0	1,1	1,0	-0,1	5,3	0,0
Jun-24	0,9	0,1	-0,3	0,2	-0,4	0,6	-0,3	5,1	1,4	-0,3	15,2	0,1
Jul-24	0,9	0,3	0,2	0,9	0,2	0,5	-0,2	3,8	0,7	0,5	5,2	0,1
Ago-24	0,0	-0,1	0,1	0,0	0,1	-0,3	-0,1	0,6	-1,0	-0,4	4,0	0,1
Set-24	-0,9	-0,5	-0,3	0,0	-0,3	-0,9	0,0	-3,1	-0,4	-0,6	-4,0	0,0
*Out-24	-0,7	-0,4	-0,7	0,0	-0,8	-0,3	0,2	-2,3	0,8	-0,7	-1,0	0,0
*Nov-24	0,3	-0,6	-0,9	-0,2	-1,0	-0,9	0,5	5,2	3,4	-0,6	8,5	0,0
Dez-24	0,2	0,2	0,1	0,0	0,1	0,1	0,5	0,5	0,4	0,2	0,8	0,0
Variação homóloga (%)												
Dez-23	-3,3	-1,7	4,2	0,0	4,7	-7,7	0,4	-10,6	-4,7	-2,5	-11,6	4,8
Jan-24	-2,3	-2,6	3,4	-1,2	3,9	-8,8	0,2	-0,7	-4,0	-3,5	12,3	3,1
Fev-24	-2,4	-2,3	2,8	-0,9	3,2	-7,7	-0,1	-2,8	-6,9	-2,6	-0,3	3,2
Mar-24	-1,5	-1,9	2,6	-1,0	3,0	-6,6	-0,2	0,2	-5,8	-1,9	2,8	3,7
Abr-24	-0,9	-1,2	2,8	-0,7	3,2	-5,1	-0,5	0,4	-2,8	-1,0	-0,3	3,6
Mai-24	0,6	-0,1	3,0	-0,6	3,4	-3,0	-0,4	4,4	0,0	0,0	6,8	3,6
Jun-24	2,1	0,9	3,2	-0,5	3,7	-0,9	-0,2	8,2	1,6	0,6	19,7	3,6
Jul-24	1,9	1,7	3,1	0,7	3,4	1,1	-0,2	3,0	5,5	1,3	7,4	3,7
Ago-24	2,0	2,1	3,3	0,7	3,6	1,7	-0,1	1,5	5,1	1,0	11,1	3,7
Set-24	0,9	1,9	3,1	1,8	3,3	1,5	0,0	-3,4	4,3	0,4	5,9	3,7
*Out-24	0,1	1,1	1,2	1,7	1,1	1,3	0,2	-4,4	4,2	-0,7	7,2	3,7
*Nov-24	1,2	0,5	0,1	1,6	0,0	0,7	1,0	4,7	8,2	-0,8	21,3	3,8
Dez-24	1,6	0,5	0,0	1,7	-0,2	0,6	1,4	7,0	10,4	-0,5	21,9	3,8
Variação média nos últimos 12 meses (%)												
Dez-23	0,0	3,5	9,8	5,4	10,3	-1,5	2,7	-14,5	-3,5	2,2	-19,2	5,2
Jan-24	-1,1	2,1	8,5	4,5	9,0	-3,4	2,2	-14,5	-4,0	0,6	-16,8	5,0
Fev-24	-2,1	0,9	7,3	3,6	7,7	-4,9	1,7	-14,6	-4,8	-0,6	-15,7	4,8
Mar-24	-2,5	-0,1	6,3	2,9	6,7	-6,1	1,3	-13,3	-5,2	-1,5	-13,3	4,6
Abr-24	-2,8	-0,7	5,6	2,1	6,0	-6,7	0,9	-12,1	-5,1	-2,0	-11,5	4,5
Mai-24	-2,6	-1,0	5,0	1,5	5,4	-6,8	0,5	-10,1	-4,6	-2,1	-8,4	4,3
Jun-24	-2,1	-1,1	4,5	0,9	4,9	-6,5	0,2	-7,1	-3,9	-2,0	-4,5	4,2
Jul-24	-1,7	-1,0	4,0	0,5	4,4	-6,0	0,1	-5,1	-2,8	-1,7	-2,6	4,0
Ago-24	-1,3	-0,8	3,7	0,2	4,0	-5,2	0,0	-3,5	-1,9	-1,5	-0,2	3,9
Set-24	-0,9	-0,6	3,4	0,0	3,8	-4,4	-0,1	-2,7	-1,2	-1,2	1,6	3,8
*Out-24	-0,6	-0,4	3,1	0,0	3,4	-3,6	-0,1	-2,0	-0,6	-1,1	3,4	3,8
*Nov-24	-0,2	-0,2	2,7	0,1	3,0	-2,9	0,0	-0,1	0,3	-0,8	6,6	3,7
Dez-24	0,3	0,0	2,4	0,3	2,6	-2,2	0,1	1,4	1,5	-0,7	9,7	3,6



Nota: Variação mensal = [mês n (ano N) / mês n-1 (ano N)] * 100 – 100

Variação homóloga = [mês n (ano N) / mês n (ano N-1)] * 100 – 100

Variação média nos últimos 12 meses = [(mês (n-11) + ... + mês (n)) / [mês (n-23) + ... + mês (n-12)]] * 100 - 100

(*) - Retificação, em resultado da substituição das estimativas efetuadas para as não respostas, por respostas efetivas das empresas entretanto recebidas

NOTA METODOLÓGICA

O Índice de Preços na Produção Industrial tem como objetivo mostrar a evolução mensal dos preços das transações nas atividades económicas para os mercados interno e externo. Os índices são obtidos com base no Inquérito aos Preços na Produção de Produtos Industriais, realizado por formulário eletrónico, junto de empresas sediadas em território nacional, dedicando-se principalmente ou a título secundário à Indústria Extrativa, Transformadora e Eletricidade, Gás e Água, sendo recolhidos mensalmente cerca de 10000 preços.

A compilação destes índices, com exceção das secções D e E da CAE, que se baseiam em informação administrativa, é suportada por um inquérito mensal às empresas selecionadas para a respetiva amostra, sendo recolhida informação relativa aos preços de transação praticados. Os resultados são divulgados, habitualmente, até 20 dias após o período de referência. A frequência elevada desta operação estatística, bem como o tempo relativamente curto com que os respetivos resultados são divulgados, comparativamente ao final do mês de referência, determina a necessidade de proceder a revisões, em geral pouco significativas, dos primeiros resultados nos meses imediatamente subsequentes, decorrentes de alguns atrasos ou incorreções nas respostas das empresas.

Para mais informações sobre a metodologia pode ser consultado o [documento metodológico](#).

CONTRIBUIÇÕES

A contribuição representa o efeito individual de um/a agrupamento/secção na formação de uma taxa de variação do índice total. Este indicador é apresentado em termos de pontos percentuais em relação à variação total.

GRAU DE PRECISÃO

Os índices são apresentados com duas casas decimais e as taxas de variação e os contributos são apurados com uma casa decimal. Como tal, a soma dos contributos dos agrupamentos poderá diferir das respetivas taxas de variação agregadas.

TAXA DE RESPOSTA

O presente Destaque inclui informação recebida até ao dia 15 de janeiro de 2025, o que corresponde a uma taxa de resposta no primeiro momento de difusão de 79,7% (79,6% em dezembro de 2023). No quadro seguinte apresentam-se as taxas de resposta para os agrupamentos e secções da CAE.

Total	CT	CD	CND	INT	INV	EN	B	C	D	E
79,7%	76,1%	80,6%	75,5%	81,4%	76,1%	99,2%	82,0%	78,4%	87,5%	100,0%



REVISÕES

A informação divulgada no presente destaque incorpora revisões dos índices dos dois meses anteriores, em consequência da substituição das estimativas efetuadas por respostas entretanto recebidas e, em menor grau, da substituição de valores provisórios anteriormente reportados por valores definitivos. A magnitude destas revisões, medida, em pontos percentuais, pela diferença entre taxas de variação homóloga agora e anteriormente divulgadas é a seguinte:

Período	Total	CT	INT	INV	EN
out-24	0,0	0,0	0,0	0,1	0,0
nov-24	0,1	0,1	0,1	0,0	0,0

SIGLAS E DESIGNAÇÕES

IPPI	– Índice de Preços na produção Industrial
TVH	– Taxa de variação homóloga
Total	– Indústrias Extrativas, Indústrias Transformadoras e Produção e Distribuição de Eletricidade, Gás e Água
CT	– Bens de Consumo Total
CND	– Bens de Consumo não Duradouros
CD	– Bens de Consumo Duradouros
INT	– Intermédios
INV	– Investimento
EN	– Energia
B	– Indústrias Extrativas
C	– Indústrias Transformadoras
D	– Eletricidade, Gás, Vapor, Água Quente e Fria e Ar Frio
E	– Captação, Tratamento e Distribuição de Água, Saneamento, Gestão de Resíduos e Despoluição

Data do próximo destaque mensal – 18 de fevereiro de 2025
