



6 de dezembro de 2024

ATIVIDADE DOS TRANSPORTES

3º trimestre 2024

TRANSPORTE DE PASSAGEIROS MANTEVE DESACELERAÇÃO NO 3º TRIMESTRE DE 2024, EXCETO NO TRANSPORTE FLUVIAL

No 3º trimestre de 2024, os aeroportos nacionais movimentaram 21,6 milhões de passageiros, correspondendo a um crescimento de 3,1% (+4,8% no 2ºT 2024).

No mesmo trimestre viajaram por comboio 54,7 milhões de passageiros (+2,8%; +12,3% no 2ºT 2024) e por metropolitano 68,2 milhões (+7,1%; +12,7% no 2ºT 2024).

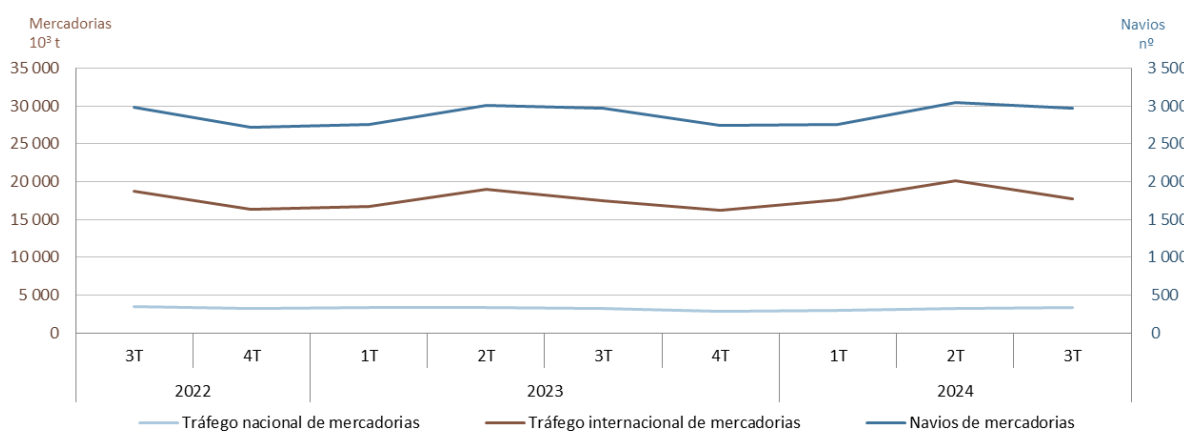
O transporte de passageiros por via fluvial aumentou 5,4% relativamente ao trimestre homólogo (+5,1% no 2ºT 2024), atingindo 7,8 milhões de passageiros.

Relativamente ao transporte de mercadorias registaram-se diminuições por via rodoviária (-9,2%; -7,4% no 2ºT 2024) e aumentos por via ferroviária (+12,8%; -4,1% no 2ºT 2024), por via aérea (+18,2%; +12,8% no 2ºT 2024) e por via marítima (+2,1%; +4,7% no 2ºT 2024).

Movimento de mercadorias nos portos cresceu

No 3º trimestre de 2024, entraram nos portos nacionais 3 400 embarcações de comércio, aumentando 1,2% face ao 3º trimestre de 2023 (+4,3% no 2ºT 2024). A dimensão das embarcações diminuiu 3,6%¹, após o aumento de 5,7% verificado no trimestre anterior, alcançando 62,1 milhões de GT. Movimentaram-se 21,2 milhões de toneladas de mercadorias, correspondendo a um crescimento de 2,1%, após o aumento de 4,7% registado no 2ºT 2024.

Figura 1. Mercadorias movimentadas e embarcações de mercadorias entradas nos portos nacionais



Fonte: INE, Inquérito ao Transporte Marítimo de Passageiros e Mercadorias

¹Salvo indicação em contrário, as taxas de variação apresentadas neste destaque correspondem a taxas de variação homóloga, face ao mesmo período do ano anterior.

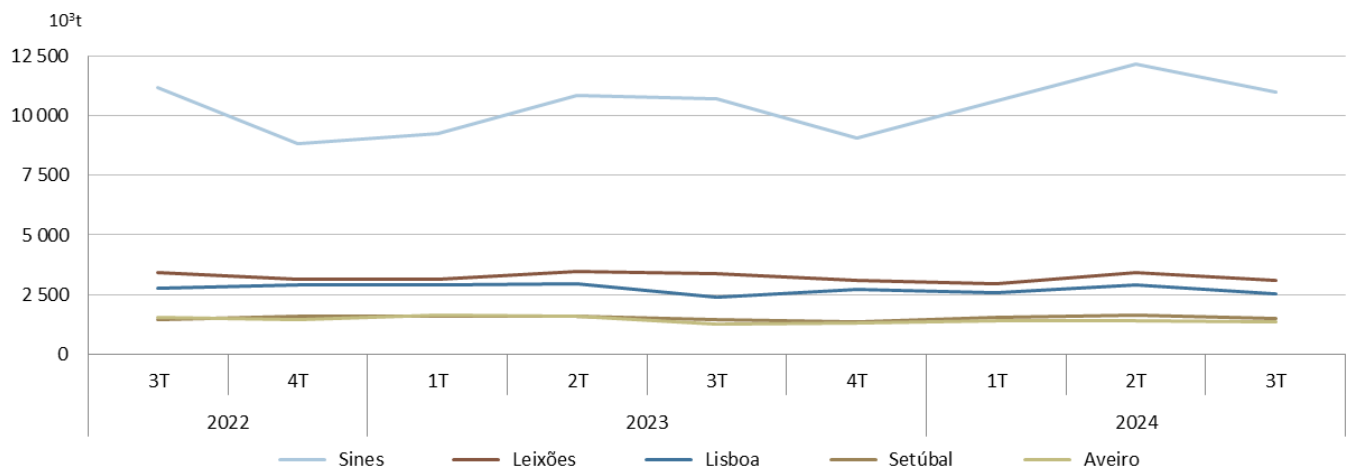


No 3º trimestre de 2024 movimentaram-se 11,0 milhões de toneladas de mercadorias no porto de Sines, correspondendo a um aumento de 2,7% face ao mesmo período de 2023 (+12,1% no 2ºT 2024).

As mercadorias movimentadas no porto de Leixões diminuíram 7,9% (-1,8% no trimestre anterior) e o movimento de mercadorias no porto de Lisboa cresceu 5,7%, após a redução de 2,2% no 2ºT 2024.

No porto de Setúbal, verificou-se um aumento de 5,3% nas mercadorias movimentadas (+2,1% no 2ºT 2024) e no porto de Aveiro registou-se um crescimento de 7,1%, após a redução de 12,6% verificada no trimestre anterior.

Figura 2. Movimento de mercadorias nos principais portos nacionais



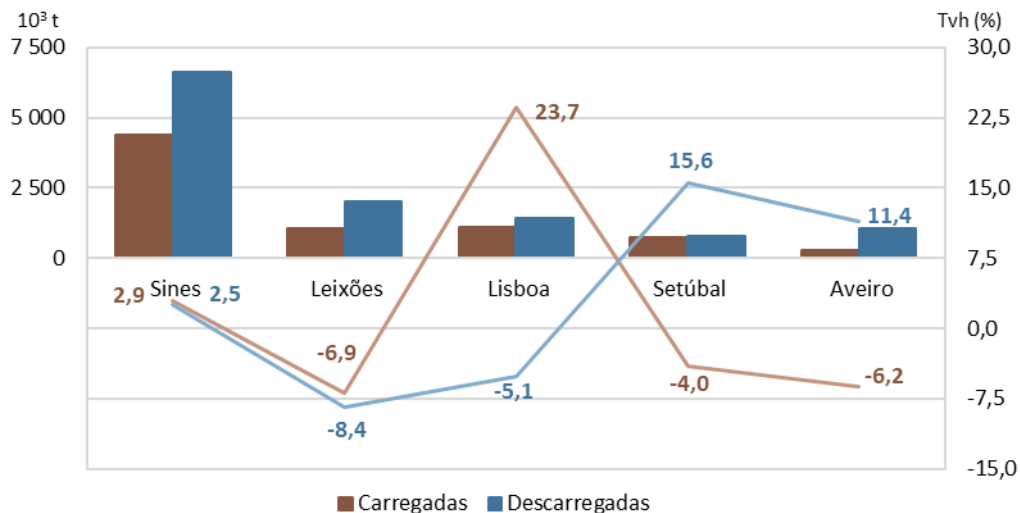
Fonte: INE, Inquérito ao Transporte Marítimo de Passageiros e Mercadorias

Foram carregadas 8,1 milhões de toneladas de mercadorias, correspondendo a um aumento de 1,7% (+12,2% no 2ºT 2024). Verificaram-se decréscimos nos portos de Leixões (-6,9%), Setúbal (-4,0%) e Aveiro (-6,2%), enquanto os portos de Sines e Lisboa registaram crescimentos de 2,9% e 23,7%, face ao 3ºT 2023.

As mercadorias descarregadas aumentaram 2,4% (+0,3% no 2ºT 2024), atingindo 13,1 milhões de toneladas, tendo-se verificado acréscimos nos portos de Sines (+2,5%), Setúbal (+15,6%) e Aveiro (+11,4%) e decréscimos nos portos de Leixões (-8,4%) e Lisboa (-5,1%), face ao 3ºT 2023.



Figura 3. Mercadorias carregadas e descarregadas nos principais portos nacionais, 3ºT 2024



Fonte: INE, Inquérito ao Transporte Marítimo de Passageiros e Mercadorias

Em tráfego internacional, movimentaram-se 17,8 milhões de toneladas de mercadorias (+1,8%; +6,1% no 2ºT 2024), correspondendo a 84,0% do tráfego total. O tráfego nacional alcançou 3,4 milhões de toneladas, registando um acréscimo de 4,1% (-3,5% no 2ºT 2024).

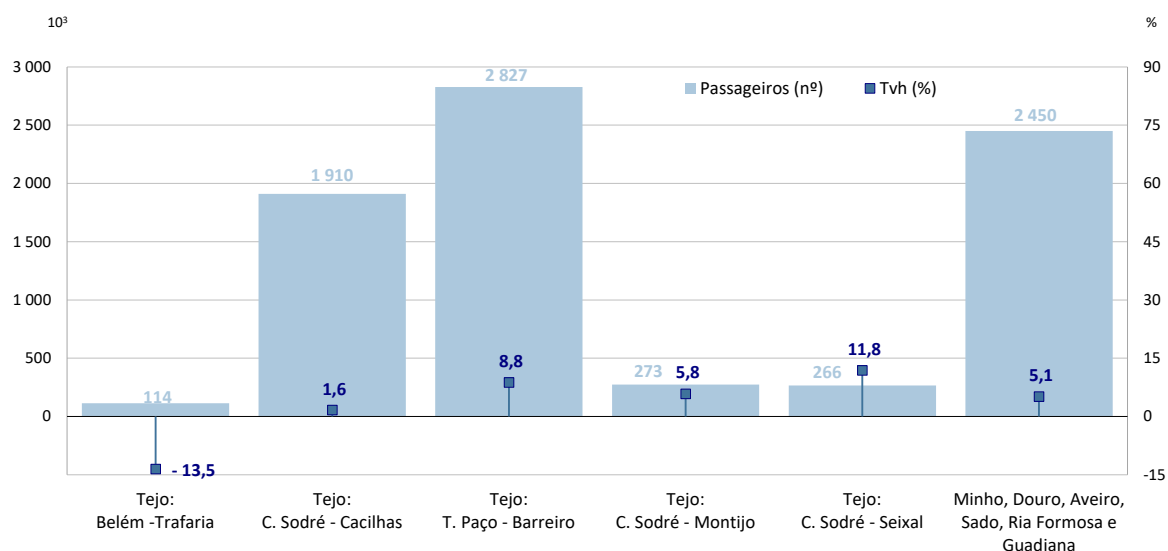
Transporte de passageiros por vias navegáveis manteve crescimento

No 3º trimestre de 2024, o transporte de passageiros por via fluvial registou um aumento de 5,4% relativamente ao 3ºT 2023 (+5,1% no 2ºT 2024), atingindo 7,8 milhões de passageiros.

O transporte de passageiros no rio Tejo aumentou 5,6% (+7,0% no 2ºT 2024), tendo movimentado cerca de 5,4 milhões de passageiros. A ligação Terreiro do Paço - Barreiro registou um aumento de 8,8% (+10,6% no 2ºT 2024), transportando 2,8 milhões de passageiros.



Figura 4. Movimento de passageiros nas carreiras fluviais, 3ºT 2024

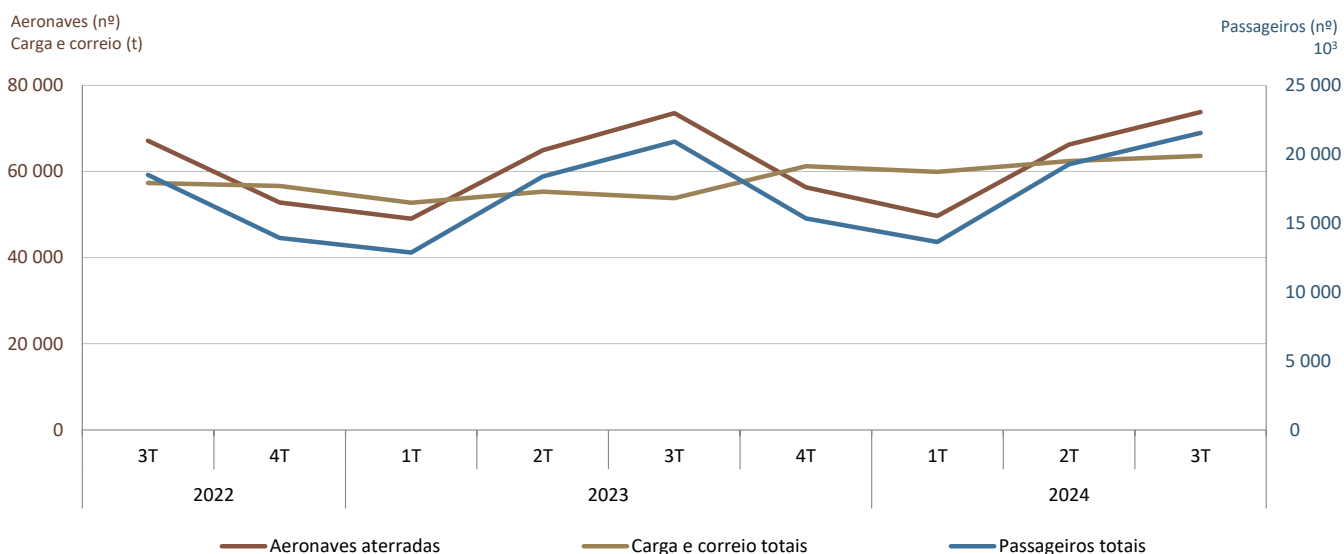


Fonte: INE, Inquérito ao Transporte Fluvial

Transporte aéreo de passageiros manteve tendência de crescimento no 3º trimestre

No 3º trimestre de 2024, aterraram nos aeroportos nacionais 73,8 mil aeronaves em voos comerciais (+0,3% face ao trimestre homólogo de 2023; +2,0% no 2ºT 2024) e registou-se o movimento de 21,6 milhões de passageiros (embarques, desembarques e trânsitos diretos), representando um crescimento de 3,1% (+4,8% no 2ºT 2024). O movimento de carga e correio ascendeu a 63,6 mil toneladas (+18,2%; +12,8% no 2ºT 2024).

Figura 5. Aeronaves, passageiros e carga/correio nos aeroportos nacionais

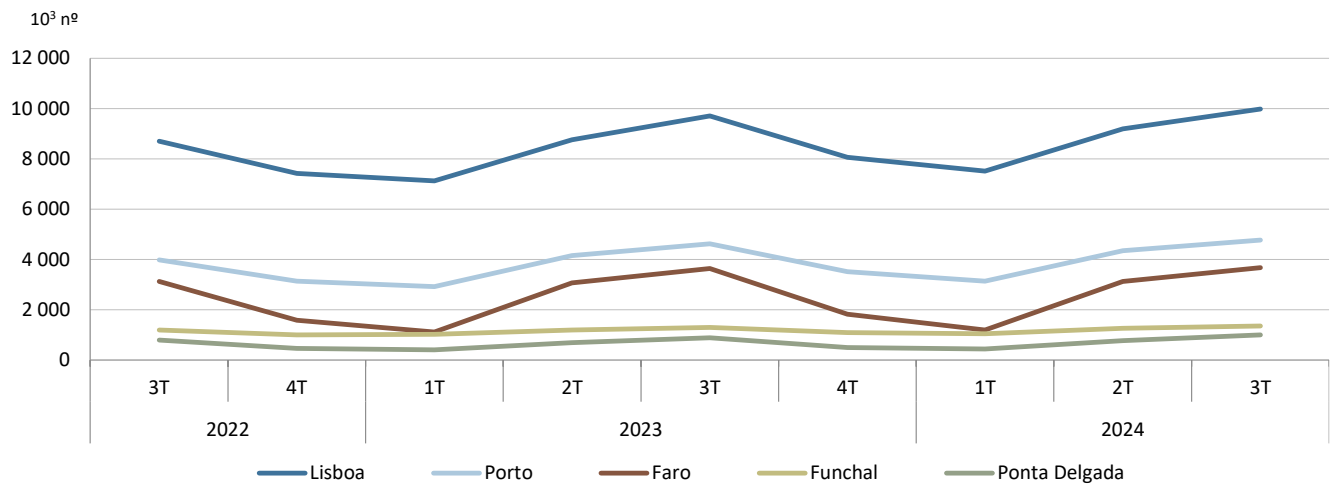


Fonte: Inquérito aos Aeroportos e Aeródromos (ANA/ANAC/INE)



No 3º trimestre de 2024, o aeroporto de Lisboa concentrou 46,4% do movimento total de passageiros (cerca de 10 milhões), registando um aumento de 2,9% (+5,1% no 2º T 2024). O aeroporto do Porto registou o segundo maior volume de passageiros movimentados do país (22,1% do total; +3,4%), atingindo 4,8 milhões. No aeroporto de Faro, registou-se o movimento de 3,7 milhões de passageiros (17,0% do total; +0,7%). O volume de passageiros movimentados no aeroporto do Funchal correspondeu a 1,3 milhões de passageiros (+3,9%). O movimento de passageiros no aeroporto de Ponta Delgada aumentou 12,7% face ao 3ºT 2023, tendo atingido cerca de 1 milhão de passageiros.

Figura 6. Movimento de passageiros nos principais aeroportos nacionais



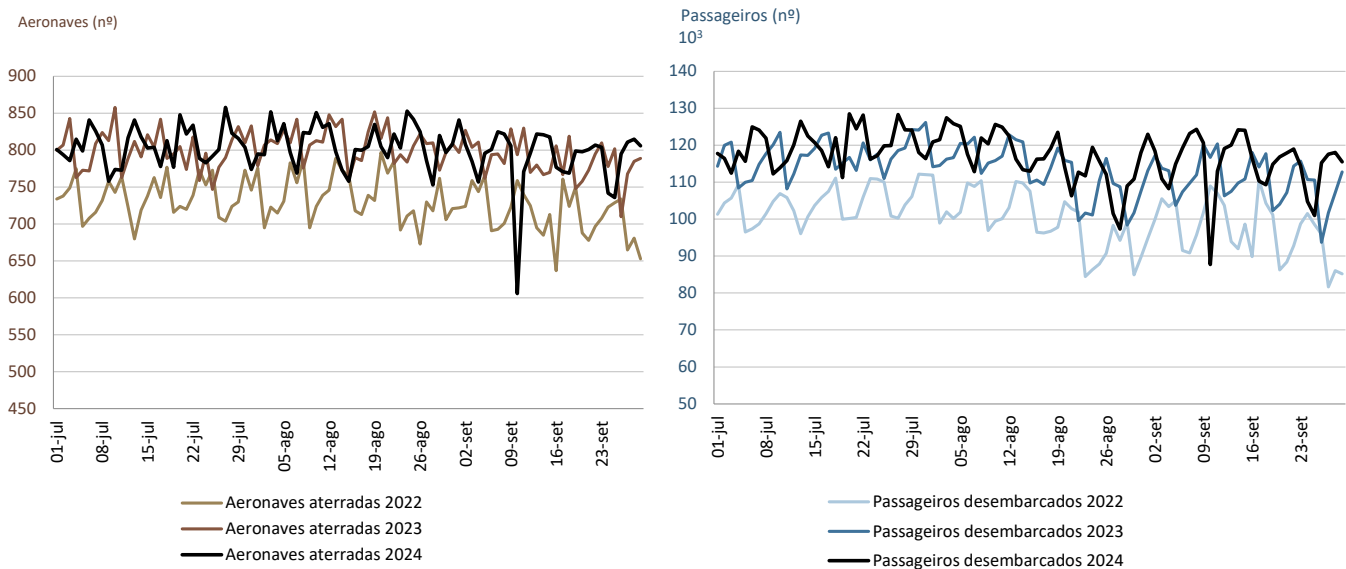
Fonte: Inquérito aos Aeroportos e Aeródromos (ANA/ANAC/INE)

No 3º trimestre de 2024, o tráfego aéreo internacional movimentou 17,6 milhões de passageiros (+3,4%), tendo concentrado 81,5% do tráfego total. O peso do movimento internacional ascendeu a 94,9% em Faro, 88,4% em Lisboa e 87,0% no Porto.

O número de aeronaves aterradas e o número de passageiros desembarcados diariamente no 3º trimestre de 2024, mantiveram-se, em média, acima dos valores registados no trimestre homólogo. O mês de julho foi o que registou o maior desembarque médio diário de passageiros nos aeroportos nacionais (119,8 mil passageiros; +2,3%). Na Figura 7 é visível o impacto do fecho por 24 horas do aeroporto do Porto, no dia 10 de setembro, para trabalhos de reabilitação da pista.



Figura 7. Aeronaves aterradas e passageiros desembarcados nos aeroportos nacionais – diário (3ºT)

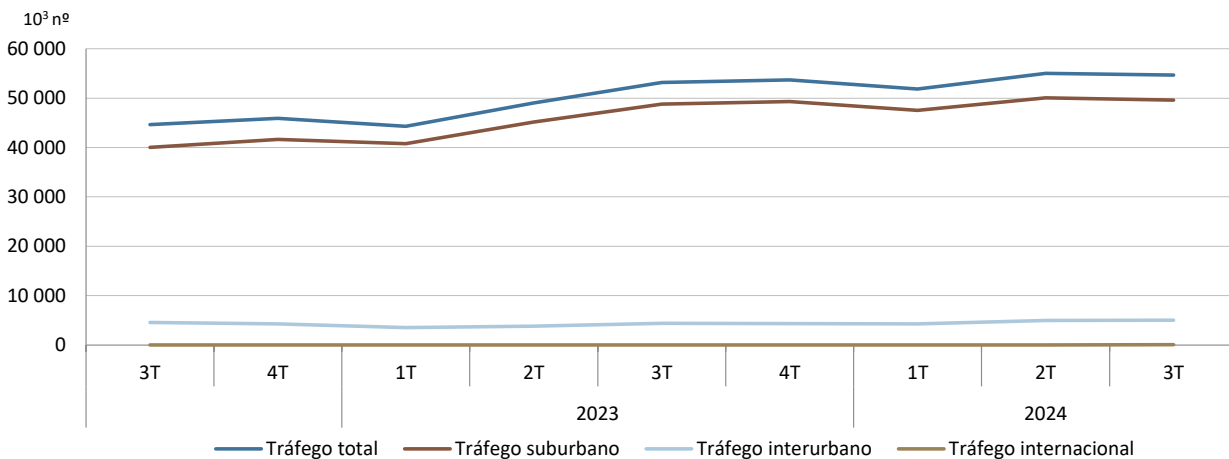


Fonte: Inquérito aos Aeroportos e Aeródromos (ANA/ANAC/INE)

Transporte ferroviário de passageiros com maiores aumentos nos tráfegos interurbano e internacional

No 3º trimestre de 2024, viajaram por comboio 54,7 milhões de passageiros, mais 2,8% face a idêntico período de 2023 (+12,3% no 2ºT 2024). O transporte suburbano correspondeu a 49,6 milhões de passageiros, o equivalente a mais 1,7% face ao período homólogo de 2023 (+10,8% no trimestre anterior). O tráfego interurbano foi utilizado por 5,0 milhões de passageiros (+14,7% face ao 3ºT 2023; +30,2% no 2ºT 2024) e o tráfego internacional por 41,2 mil passageiros (+18,8%; -5,4% no 2ºT 2024).

Figura 8. Movimento de passageiros no transporte ferroviário pesado



Fonte: INE, Inquérito ao Transporte Ferroviário

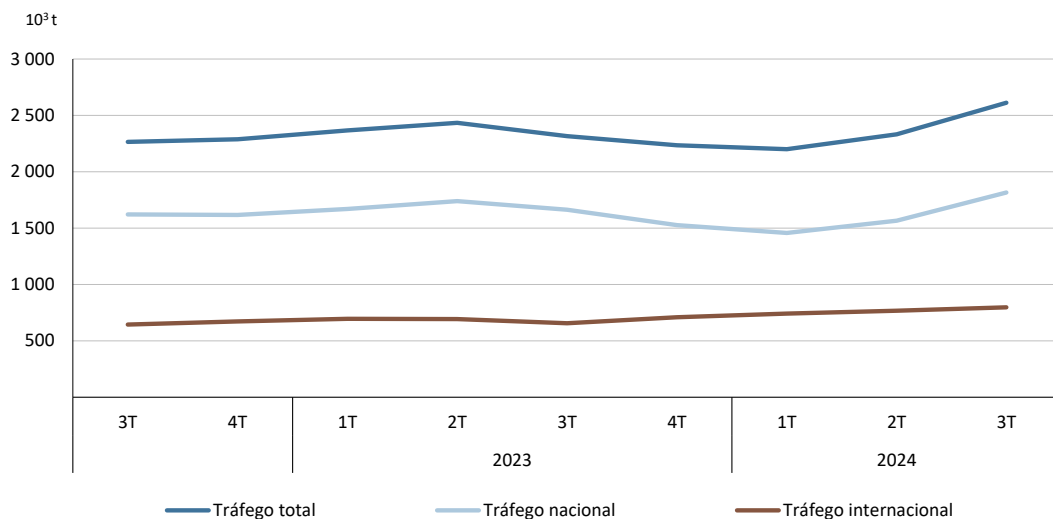


No 3º trimestre de 2024, o transporte de mercadorias por ferrovia foi de 2,6 milhões de toneladas, o equivalente a um aumento de 12,8% face ao trimestre homólogo (-4,1% no 2ºT 2024).

Em tráfego nacional registaram-se 1,8 milhões de toneladas de mercadorias transportadas, valor que representou uma subida de 9,3% face ao trimestre homólogo (-10,0% no trimestre anterior). Já o transporte de mercadorias em tráfego internacional (796,6 mil toneladas) cresceu 21,6% face ao 3ºT 2023 (+10,5% no 2ºT 2024).

Em volume, foram transportadas 753,9 milhões de tkm de mercadorias, ou seja, um aumento de 11,1% face ao período homólogo (-2,0% no 2ºT 2024).

Figura 9. Movimento de mercadorias no transporte ferroviário pesado



Fonte: INE, Inquérito ao Transporte Ferroviário

Transporte de passageiros mantém aumentos em todos os sistemas de metropolitano

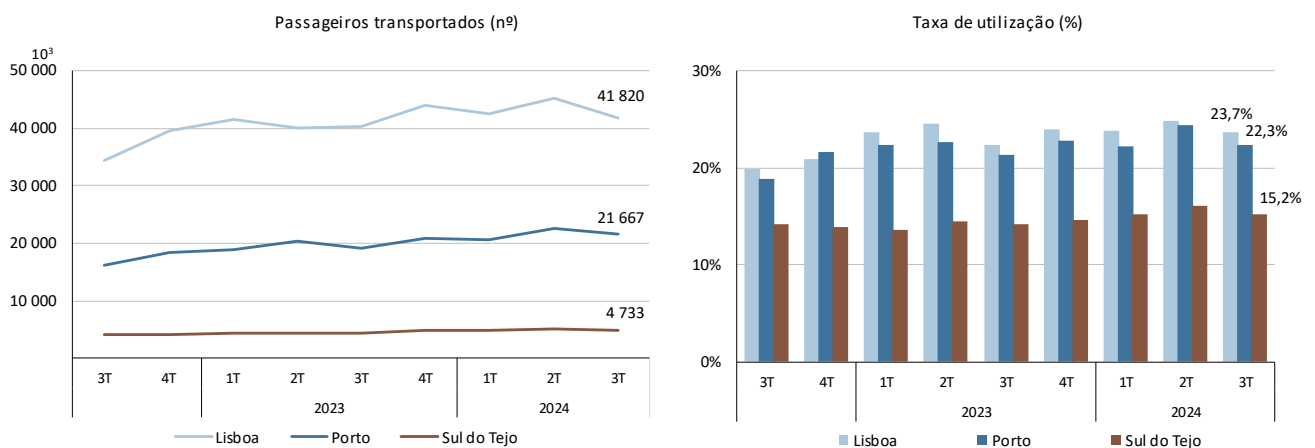
No 3º trimestre de 2024, foram transportados por metropolitano 68,2 milhões de passageiros, mais 7,1% face ao 3ºT 2023 (+12,7% no trimestre anterior). Este aumento decorreu exclusivamente dos crescimentos homólogos registados em julho e setembro (+12,4% e +9,6%, respetivamente) uma vez que em agosto se verificou um decréscimo homólogo de 1,2%.

O Metro de Lisboa movimentou 41,8 milhões de passageiros, (+4,0%; +13,0% no 2ºT 2024) e o Metro do Porto 21,7 milhões de passageiros (+13,6%; +11,1% no 2ºT 2024), enquanto o Metro Sul do Tejo transportou 4,7 milhões de passageiros, ou seja, +7,6% (+17,0% no 2ºT 2024).



A taxa de utilização do conjunto dos sistemas de metropolitano foi de 22,8% (-1,5 p.p. face ao trimestre anterior e +1,2 p.p. face ao trimestre homólogo de 2023), com o Metro de Lisboa a registar a taxa de utilização mais elevada (23,7%), logo seguido do Metro do Porto (22,3%) e, por fim, o Metro Sul do Tejo (15,2%). A oferta conjunta de lugares-km diminuiu 1,3% face ao trimestre homólogo, com especial incidência no Metro de Lisboa (-4,3%).

Figura 10. Movimento de passageiros nos sistemas de metropolitano e taxa de utilização



Fonte: INE, Inquérito ao Transporte por Metropolitano

Transporte rodoviário de mercadorias manteve decréscimo no 3º trimestre

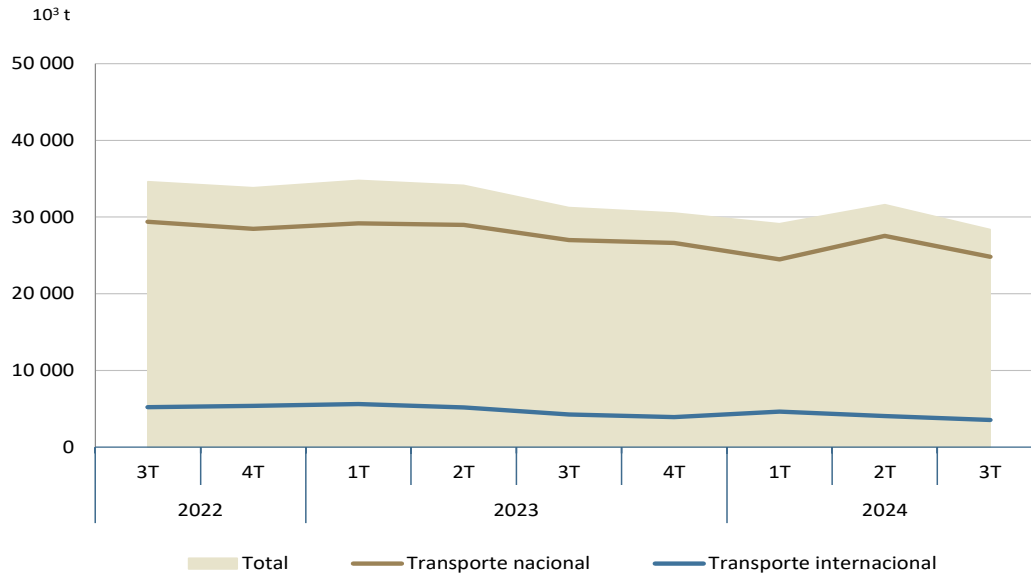
No 3º trimestre de 2024, o transporte rodoviário de mercadorias continuou a contrair (-9,2%) fixando-se em 28,4² milhões de toneladas (-7,4% no trimestre anterior). Ambas as tipologias de transporte voltaram a registar reduções, com o transporte nacional a diminuir 8,0% e o internacional 16,6%, atingindo 24,8 milhões e 3,5 milhões de toneladas, respetivamente.

Em volume, medido em toneladas-km, a redução foi mais expressiva (-12,8%) para 5,3 mil milhões de tkm. O volume de transporte nacional aumentou 12,8% (2,0 mil milhões de tkm), enquanto o transporte internacional decresceu 23,3% para 3,3 mil milhões de tkm.

² A informação para o ano de 2024 representa uma quebra de série face ao ano anterior em virtude de alterações metodológicas ao Inquérito ao Transporte Rodoviário de Mercadorias.



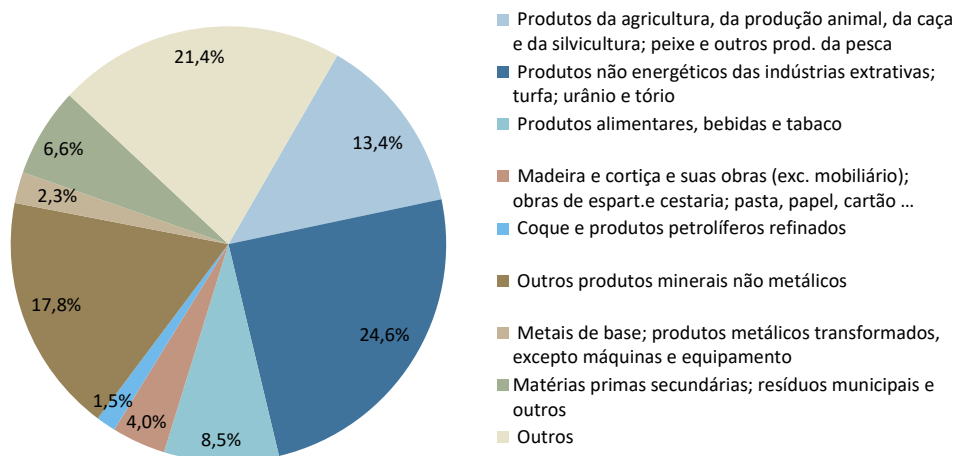
Figura 11. Transporte rodoviário de mercadorias no Continente, por tipo de tráfego



Fonte: INE, Inquérito ao Transporte Rodoviário de Mercadorias

A distribuição do transporte nacional por divisões de mercadorias (NST 2007) revelou que os “Produtos não energéticos das indústrias extrativas ...” (03) mantiveram-se como a principal divisão transportada: 24,6% e registaram a maior redução de representatividade: -4,2 pontos percentuais. Os “Outros produtos minerais não metálicos” (09) mantiveram-se como a segunda divisão mais representada com 17,8% (+1,9 p.p.) e os “Produtos da agricultura, da produção animal” (01) ocuparam a terceira posição: 13,4% (+0,2 p.p.).

Figura 12. Distribuição das mercadorias (t) em transporte rodoviário nacional por principais divisões, 3ºT 2024



Fonte: INE, Inquérito ao Transporte Rodoviário de Mercadorias



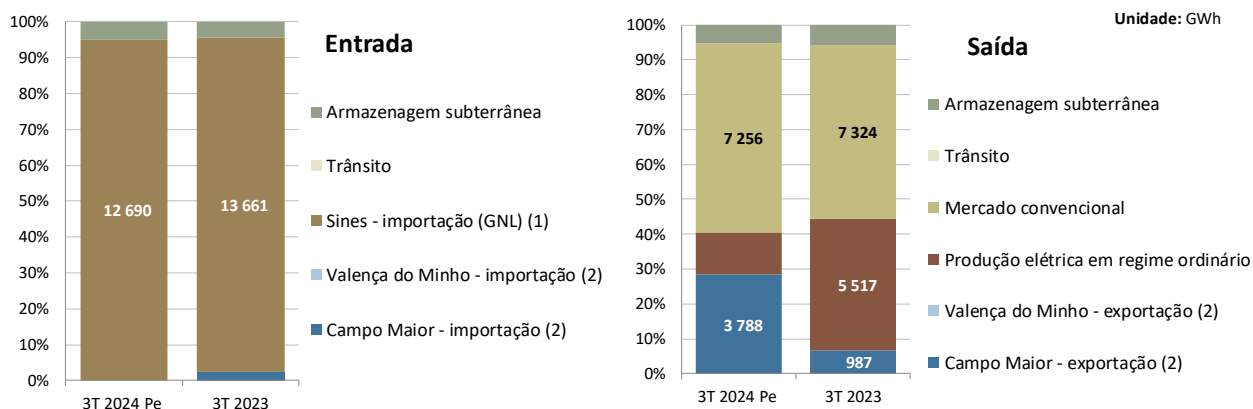
Transporte por gasoduto manteve diminuição no 3º trimestre, mas menos acentuada

No 3º trimestre de 2024, o transporte de gás por gasoduto diminuiu face ao período homólogo de 2023, quer na entrada (-9,0%; -24,7% no 2ºT 2024), quer na saída (-9,2%; -24,5% no 2ºT 2024).

No trimestre em análise, a entrada via Sines representou 95,1% do total de gás entrado, tendo diminuído 7,1% face ao trimestre homólogo.

No que concerne à saída de gás, o mercado convencional foi o principal destino (54,5%), tendo registado uma ligeira diminuição face ao trimestre homólogo (-0,9%). A segunda principal parcela corresponde à exportação via Campo Maior (28,4% do total; +21,7 p.p. face ao trimestre homólogo). A produção elétrica em regime ordinário representou 12,0% do total e manteve a tendência de diminuição, embora menos acentuada (-71,1%; -93,4% no 2ºT 2024).

Figura 13. Entradas e saídas de gás na Rede Nacional de Transporte de Gás Natural (RNTGN)



(1) Via marítima
(2) Gasoduto de alta pressão
GNL - Gás Natural Liquefeito

Fonte: REN Gasodutos S.A.

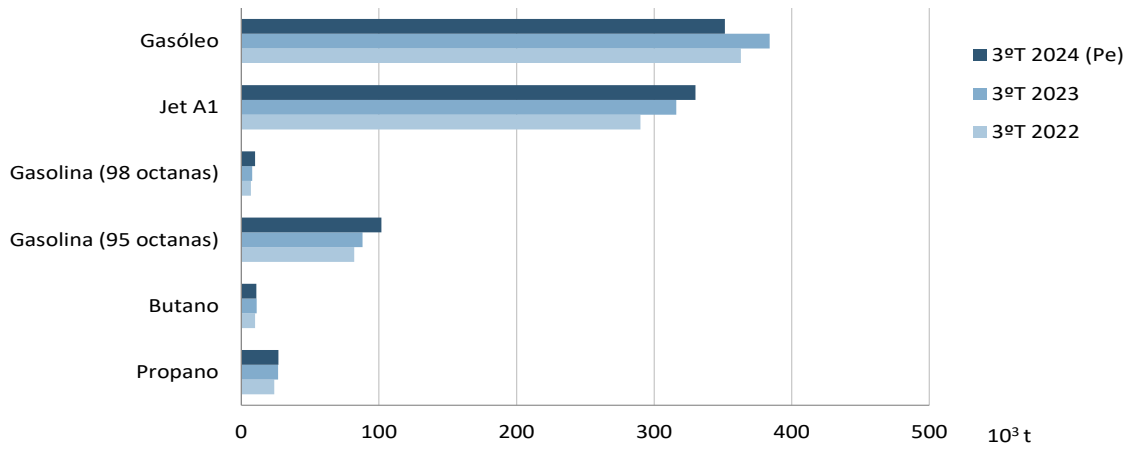
Transporte por oleoduto no 3ºT foi semelhante ao trimestre homólogo

No 3º trimestre de 2024, o transporte por oleoduto foi semelhante ao trimestre homólogo (-0,3%; -3,7% no 2ºT 2024), atingindo 831,0 mil toneladas.

O principal produto transportado foi o Gasóleo (351,4 mil toneladas, -8,5%), correspondendo a 42,3% do total. A segunda posição foi ocupada pelo JetA1 (329,9 mil toneladas, +4,4%).



Figura 14. Transporte por oleoduto



Fonte: CLC, Companhia Logística de Combustíveis SA



Quadro 1. Principais indicadores da atividade dos transportes

	Unidade	2024		Taxas de variação homóloga (%)	
		2ºT (Po)	3ºT (Pe)	2ºT 24	3ºT 24
TRANSPORTE MARÍTIMO (PORTOS)					
Embarcações					
Embarcações entradas	nº	3 605	3 400	4,3	1,2
Dimensão das embarcações entrada	10 ³ GT	72 545	62 136	5,7	-3,6
Total de mercadorias movimentadas	10 ³ t	23 283	21 183	4,7	2,1
<i>do qual:</i>					
Porto de Leixões	10 ³ t	3 405	3 102	-1,8	-7,9
Porto de Lisboa	10 ³ t	2 889	2 550	-2,2	5,7
Porto de Sines	10 ³ t	12 153	10 982	12,1	2,7
Carregadas	"	9 224	8 103	12,2	1,7
Descarregadas	"	14 059	13 080	0,3	2,4
TRANSPORTE FLUVIAL					
Passageiros	10 ³ nº	6 125	7 840	5,1	5,4
Veículos	"	89,5	141,0	-4,4	-0,5
TRANSPORTE AÉREO (AEROPORTOS)					
Aeronaves aterradas					
Continente	nº	66 263	73 759	2,0	0,3
R.A. Açores	"	53 845	58 486	1,7	-0,9
R.A. Madeira	"	7 985	10 485	3,7	7,2
	"	4 433	4 788	3,6	0,9
Total de passageiros	10 ³ nº	19 263	21 551	4,8	3,1
<i>do qual:</i>					
Desembarcados	"	9 731	10 780	4,7	3,1
Embarcados	"	9 499	10 734	5,0	3,0
Trânsito direto	"	34	37	-24,4	18,8
<i>do qual:</i>					
Aeroporto do Porto	10 ³ nº	4 351	4 772	4,8	3,4
Aeroporto de Lisboa	"	9 202	9 990	5,1	2,9
Aeroporto de Faro	"	3 125	3 668	1,8	0,7
Carga e correio	t	62 382	63 597	12,8	18,2
Desembarcados	"	30 829	28 669	13,3	15,0
Embarcados	"	31 553	34 928	12,3	21,0
TRANSPORTE FERROVIÁRIO					
Transporte ferroviário pesado					
Passageiros transportados	10 ³ nº	55 027	54 677	12,3	2,8
Suburbano	"	50 041	49 615	10,8	1,7
Interurbano	"	4 959	5 021	30,2	14,7
Internacional	"	27,6	41,2	-5,4	18,8
Passageiros-quilómetro	10 ³ Pkm	1 371 873	1 397 388	15,4	6,1
Suburbano	"	843 931	846 619	11,5	3,5
Interurbano	"	523 700	544 628	22,4	10,4
Internacional	"	4 242	6 141	-3,4	17,7
Mercadorias transportadas (toneladas)	10 ³ t	2 333	2 613	-4,1	12,8
Mercadorias (toneladas-km)	10 ⁶ tkm	706	754	-2,0	11,1
Transporte por metropolitano					
Passageiros transportados	10 ³ nº	73 136	68 220	12,7	7,1
Lisboa	"	45 282	41 820	13,0	4,0
Porto	"	22 657	21 667	11,1	13,6
Metro Sul do Tejo	"	5 197	4 733	17,0	7,6
Passageiros-km	10 ³ Pkm	370 061	343 313	12,3	4,3
TRANSPORTE RODOVIÁRIO					
Mercadorias transportadas (toneladas)	10 ³ t	31 600	28 370	-7,4	-9,2
Tráfego nacional	"	27 551	24 834	-4,9	-8,0
Tráfego internacional	"	4 049	3 536	-21,5	-16,6
Mercadorias (toneladas-km)	10 ⁶ tkm	6 195	5 326	-14,9	-12,8
Tráfego nacional	"	2 040	2 012	-0,7	12,8
Tráfego internacional	"	4 155	3 314	-20,4	-23,3
TRANSPORTE POR CONDUTA					
Gasoduto					
Entrada de gás	GWh	11 340	13 350	-24,7	-9,0
Saída de gás	GWh	11 342	13 318	-24,5	-9,2
Oleoduto					
	10 ³ t	800	831	-3,7	-0,3

Pe: resultados preliminares

Po: resultados provisórios



NOTA METODOLÓGICA

Neste Destaque trimestral da Atividade dos Transportes divulgam-se os seguintes resultados:

3ºT 2024: resultados preliminares;

1ºT e 2ºT 2024: resultados provisórios;

2021, 2022 e 2023: resultados definitivos.

Indicadores no portal do INE:

Principais indicadores do transporte marítimo e fluvial:

[Movimento de embarcações de comércio \(N.º\) por Porto declarante e Tipo de fluxo das embarcações; Mensal](#)

[Arqueação bruta das embarcações de comércio \(GT\) por Porto declarante e Tipo de fluxo das embarcações; Mensal](#)

[Movimento de mercadorias \(t\) nos portos por Porto declarante, Tipo de movimento e Tipo de fluxo das mercadorias; Mensal](#)

[Mercadorias carregadas \(t\) por Porto declarante e Tipo de carga; Mensal](#)

[Mercadorias descarregadas \(t\) por Porto declarante e Tipo de carga; Mensal](#)

[Movimento de passageiros em vias navegáveis interiores \(N.º\) por Carreira fluvial \(Passageiros\); Mensal](#)

[Movimento de veículos em vias navegáveis interiores \(N.º\) por Carreira fluvial \(Veículos\) e Tipo de veículo transportado; Mensal](#)

Principais indicadores do transporte aéreo:

[Aeronaves aterradas \(N.º\) nos aeroportos por Localização geográfica, Tipo de tráfego e Natureza do tráfego; Mensal](#)

[Passageiros desembarcados \(N.º\) nos aeroportos por Localização geográfica, Tipo de tráfego e Natureza do tráfego; Mensal](#)

[Passageiros embarcados \(N.º\) nos aeroportos por Localização geográfica, Tipo de tráfego e Natureza do tráfego; Mensal](#)

[Carga desembarcada \(t\) nos aeroportos por Localização geográfica, Tipo de tráfego e Natureza do tráfego; Mensal](#)

[Carga embarcada \(t\) nos aeroportos por Localização geográfica, Tipo de tráfego e Natureza do tráfego; Mensal](#)

[Correio desembarcado \(t\) nos aeroportos por Localização geográfica, Tipo de tráfego e Natureza do tráfego; Mensal](#)

[Correio embarcado \(t\) nos aeroportos por Localização geográfica, Tipo de tráfego e Natureza do tráfego; Mensal](#)

Principais indicadores do transporte ferroviário:

[Passageiros transportados \(N.º\) pelas empresas exploradoras de sistema ferroviário pesado por Tipo de tráfego; Mensal](#)

[Passageiros-quilómetro transportados \(N.º\) pelas empresas exploradoras de sistema ferroviário pesado por Tipo de tráfego; Mensal](#)

[Passageiros transportados \(N.º\) pelas empresas exploradoras de sistema ferroviário ligeiro por Sistema de metropolitano; Mensal](#)

[Passageiros-quilómetro transportados \(N.º\) pelas empresas exploradoras de sistema ferroviário ligeiro por Sistema de metropolitano; Mensal](#)

Principais indicadores do transporte rodoviário:

[Distância percorrida \(km\) pelos veículos pesados de mercadorias por Localização geográfica \(Continente\), Tipo de parque, Tipo de percurso e Tipo de transporte](#)

[Peso da mercadoria transportada \(t\) pelos veículos pesados de mercadorias por Localização geográfica \(Continente\), Tipo de parque, Tipo de percurso e Tipo de transporte](#)

[Tonelada-quilómetro \(tkm\) dos Veículos pesados de mercadorias por Localização geográfica \(Continente\), Tipo de parque, Tipo de percurso e Tipo de transporte](#)



Consulte todos os indicadores disponíveis na Base de dados do Portal das Estatísticas Oficiais: [Base de dados](#)

Outras informações relativas às Estatísticas dos Transportes estão disponíveis em www.ine.pt

PRINCIPAIS CONCEITOS:

TRANSPORTES

Passageiros-Km (pkm) - Unidade de medida correspondente ao transporte de um passageiro na distância de um quilómetro.

Lugares-Km (lkm) - Número resultante do produto da lotação do veículo pela distância percorrida em cada trajeto. Corresponde ao número máximo possível de passageiros-km se o veículo andar sempre cheio.

Toneladas-Km (tkm) - Unidade de medida do transporte de mercadorias correspondente ao transporte de uma tonelada de mercadoria na distância de um quilómetro.

TRANSPORTE FERROVIÁRIO

Taxa de utilização (passageiros) - Relação, em percentagem, entre os pkm calculados e os lkm oferecidos.

Os dados de transporte ferroviário pesado incluem todos os operadores licenciados.

TRANSPORTE RODOVIÁRIO

Transporte por conta de outrem – transporte remunerado de mercadorias por conta de terceiros, por empresas habilitadas a exercer a atividade transportadora.

Transporte por conta própria – transporte efetuado por uma empresa com os seus veículos para as necessidades de transporte das suas próprias mercadorias, sem transação financeira associada ao transporte.

TRANSPORTE MARÍTIMO E FLUVIAL

Arqueação bruta (GT) - Medida do volume interno total de uma embarcação, determinada em conformidade com a Convenção Internacional sobre Arqueação de Navios de 1969 e expressa num número inteiro sem unidade.

Carreira (fluvial) - Serviço regular efetuado por meio de transportes coletivos, obedecendo a itinerários, horários ou frequências mínimas e tarifas pré-fixadas.

TRANSPORTE AÉREO

Aviação comercial - Serviço aéreo remunerado para transporte público de passageiros, carga ou correio.

Tráfego aéreo comercial - Movimento de aeronaves, passageiros, carga e correio em aviação comercial.



SIGLAS E DESIGNAÇÕES

ANA	Aeroportos de Portugal
ANAC	Autoridade Nacional de Aviação Civil
CLC	Companhia Logística de Combustíveis SA
IMT	Instituto da Mobilidade e dos Transportes
INE	Instituto Nacional de Estatística, I.P.
ITRM	Inquérito ao Transporte Rodoviário de Mercadorias
NST	Nomenclatura Uniforme para as Estatísticas dos transportes, 2007
REN	Rede Elétrica Nacional

UNIDADES E ABREVIATURAS

%	Percentagem
GT	Arqueação bruta
GWh	GigaWatt hora
lkm	Lugar-quilómetro
n.d.	Não disponível
N.º	Número
p.p.	Pontos percentuais
pkm	Passageiro-quilómetro
t	Tonelada

Data do próximo destaque trimestral “Atividade dos Transportes” – 7 de março de 2025
