



12 de setembro de 2024
ATIVIDADE DOS TRANSPORTES
Estatísticas rápidas do transporte aéreo
Julho 2024

MOVIMENTO DE PASSAGEIROS NOS AEROPORTOS NACIONAIS MANTÉM TENDÊNCIA DE MÁXIMOS HISTÓRICOS

Em **julho de 2024**, nos aeroportos nacionais movimentaram-se 7,2 milhões de passageiros e 22,1 mil toneladas de carga e correio, correspondendo a variações de +2,6% e +18,5%, respetivamente, face a julho de 2023.

Durante os primeiros sete meses de 2024 verificaram-se máximos históricos nos valores mensais de passageiros nos aeroportos nacionais. Em julho de 2024, registou-se o desembarque médio diário de cerca de 120 mil passageiros, valor superior em 2,3% ao registado em julho de 2023 (117,2 mil).

Nos **primeiros sete meses de 2024**, o número de passageiros movimentados aumentou 4,7% e o movimento de carga e correio cresceu 14,0%.

O Reino Unido foi o principal país de origem e de destino dos voos, tendo registado crescimentos no número de passageiros desembarcados (+1,9%) e embarcados (+2,2%) face ao mesmo período de 2023. França e Espanha ocuparam a 2ª e 3ª posições, como principais países de origem e de destino.

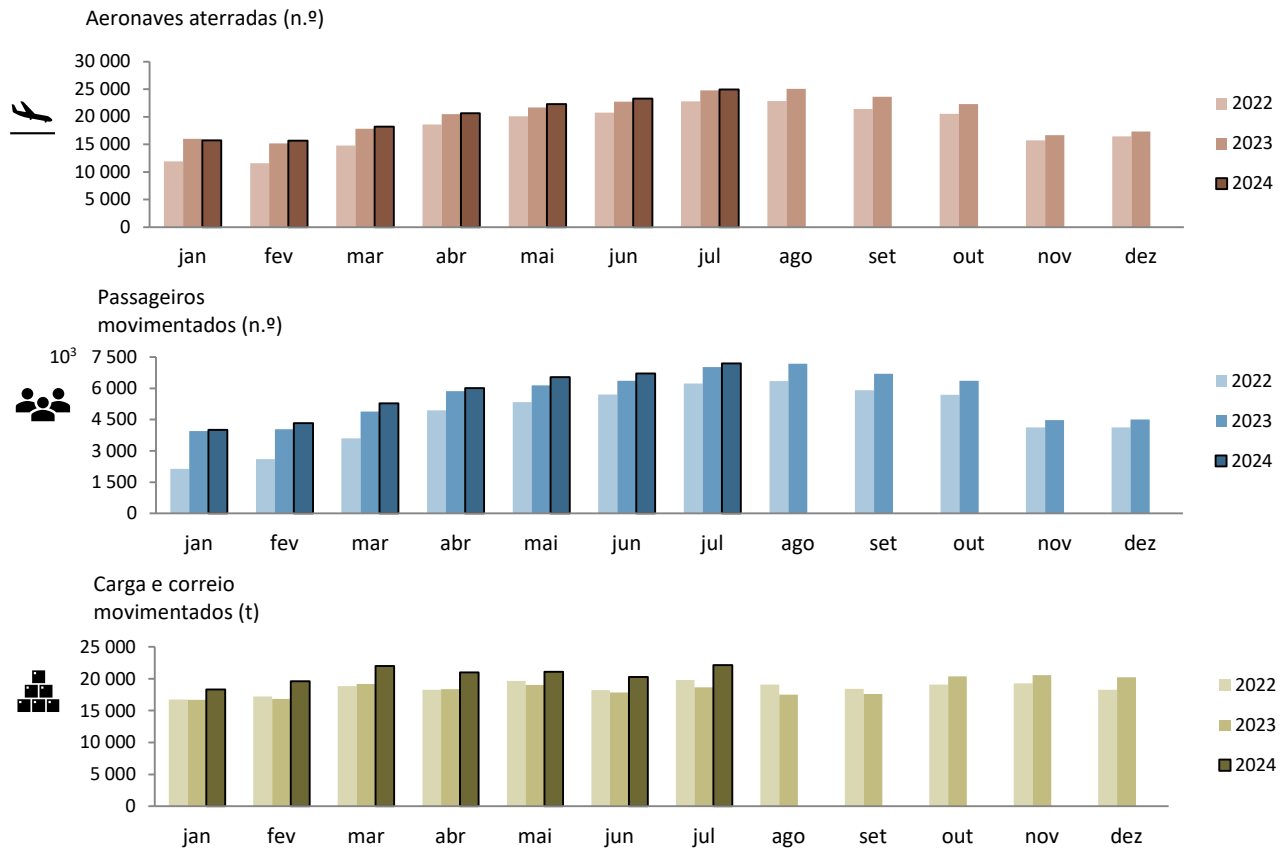
Consulte a informação através da [Plataforma Interativa das Estatísticas do Transporte Aéreo](#).

Tráfego mensal nos aeroportos nacionais

Em **julho de 2024**, aterraram nos aeroportos nacionais cerca de 25 mil aeronaves em voos comerciais, correspondendo a 7,2 milhões de passageiros (embarques, desembarques e trânsitos diretos) e foram movimentadas 22,1 mil toneladas de carga e correio (+0,6%, +2,6% e +18,5%, respetivamente, face a julho de 2023).



Figura 1. Aeronaves aterradas, passageiros e carga/correio movimentados nos aeroportos nacionais



Fonte: Inquérito aos Aeroportos e Aeródromos (ANA/ANAC/INE)

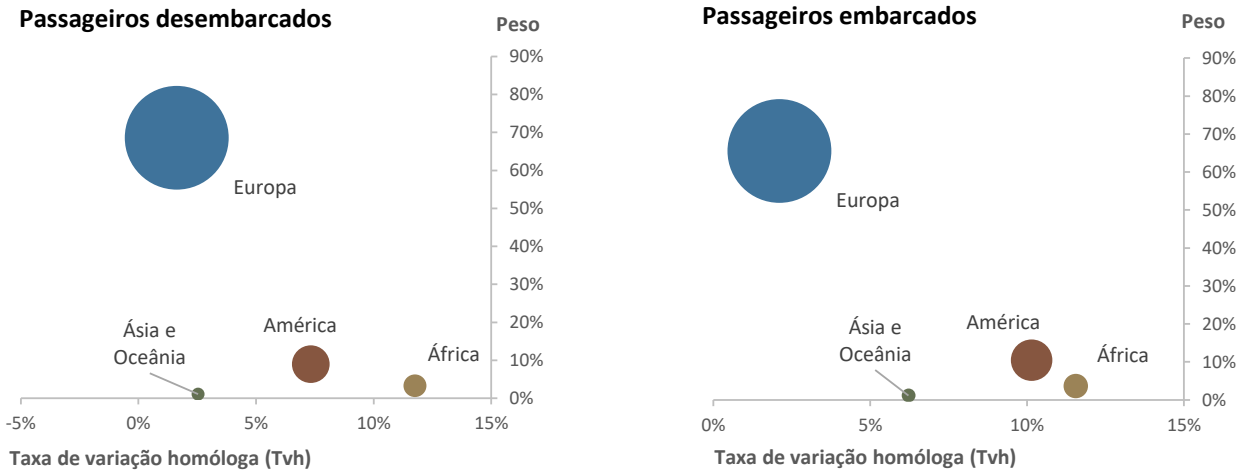
Em julho de 2024, 82,0% dos passageiros desembarcados nos aeroportos nacionais corresponderam a tráfego internacional, atingindo 3,0 milhões de passageiros (+2,6%¹), na maioria provenientes do continente europeu (68,6% do total), correspondendo a um aumento de 1,6% face a julho de 2023. O continente americano foi a segunda principal origem, concentrando 9,0% do total de passageiros desembarcados (+7,3%).

Relativamente aos passageiros embarcados, 80,8% corresponderam a tráfego internacional, perfazendo um total de 2,8 milhões de passageiros (+3,5%), tendo 65,5% do total como principal destino aeroportos no continente europeu, registando um crescimento de 2,1% face a julho de 2023. Os aeroportos no continente americano foram o segundo principal destino dos passageiros embarcados (10,4% do total; +10,1%).

¹Salvo indicação em contrário, as taxas de variação apresentadas neste destaque correspondem a taxas de variação homóloga, face ao mesmo período do ano anterior.



Figura 2. Passageiros desembarcados e embarcados nos aeroportos nacionais em tráfego internacional, por Continente de origem/destino – julho 2024

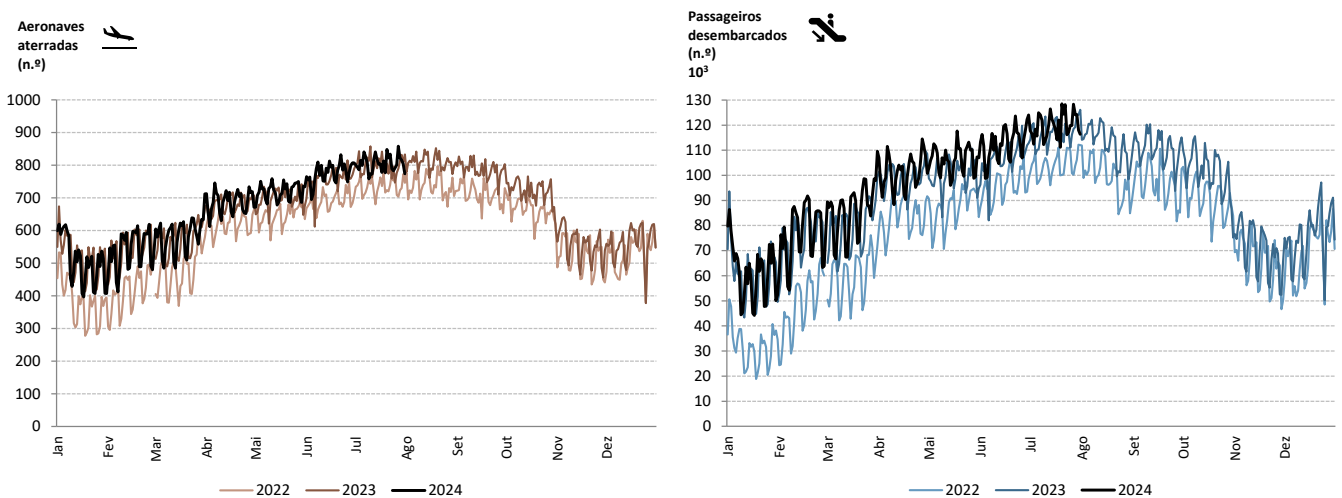


Fonte: Inquérito aos Aeroportos e Aeródromos (ANA/ANAC/INE)

O movimento diário de aeronaves e passageiros é tipicamente influenciado por flutuações sazonais e de ciclo semanal. Os valores diários mais elevados são geralmente encontrados no período de verão e o sábado foi, no ano passado, o dia da semana com maior número de passageiros desembarcados.

Durante os primeiros sete meses de 2024 verificaram-se máximos históricos nos valores mensais de passageiros nos aeroportos nacionais. Em julho de 2024, registou-se o desembarque médio diário de cerca de 120 mil passageiros, valor superior em 2,3% ao registado em julho de 2023 (117,2 mil).

Figura 3. Aeronaves aterradas e passageiros desembarcados nos aeroportos nacionais – diário



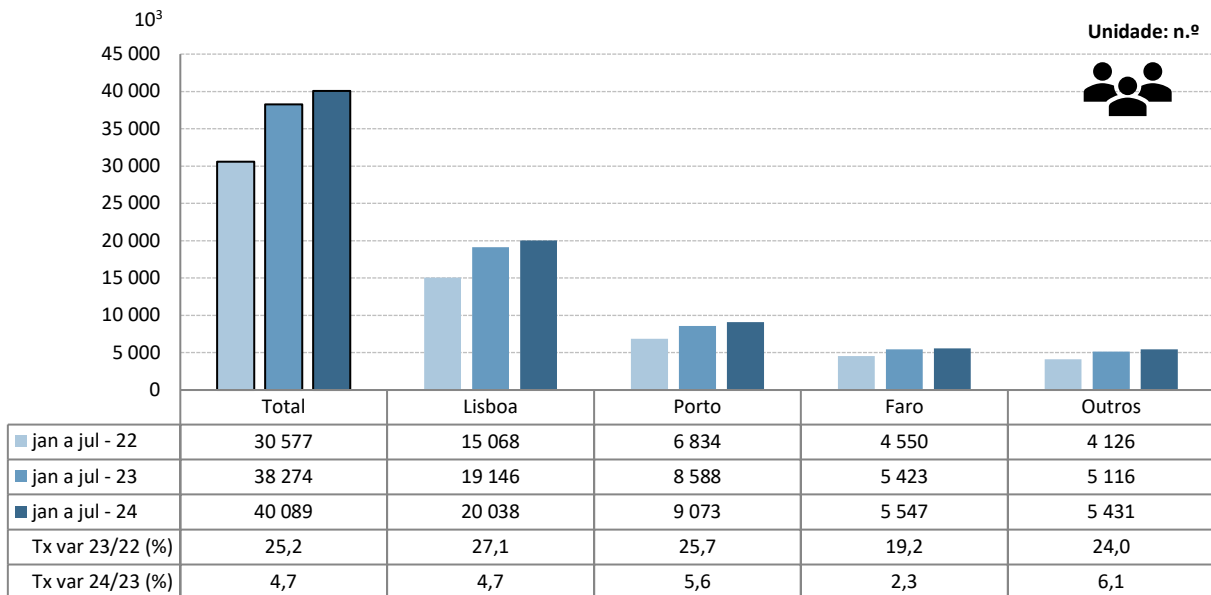
Fonte: Inquérito aos Aeroportos e Aeródromos (ANA/ANAC/INE)



Tráfego acumulado nos aeroportos nacionais

No **primeiros sete meses de 2024**, o número de passageiros movimentados nos aeroportos nacionais aumentou 4,7% face ao mesmo período de 2023 (+25,2% em 2023). O aeroporto de Lisboa movimentou 50,0% do total de passageiros (20,0 milhões; +4,7% comparando com o mesmo período de 2023). O aeroporto do Porto concentrou 22,6% do total de passageiros movimentados (9,1 milhões; +5,6%). O aeroporto de Faro registou um crescimento de 2,3% no movimento de passageiros, totalizando 5,5 milhões.

Figura 4. Passageiros movimentados nos aeroportos nacionais



Fonte: Inquérito aos Aeroportos e Aeródromos (ANA/ANAC/INE)

Considerando o volume de passageiros desembarcados e embarcados em voos internacionais nos primeiros sete meses de 2024, o Reino Unido foi o principal país de origem e de destino dos voos, tendo registado crescimentos no número de passageiros desembarcados (+1,9%) e embarcados (+2,2%) face ao mesmo período de 2023. No sentido contrário, França registou decréscimos (-2,4%), quer no número de passageiros desembarcados, quer nos embarcados, e ocupou a 2ª posição. Espanha, Alemanha e Itália ocuparam a 3ª, 4ª e 5ª posições, respetivamente, como principais países de origem e de destino.



Quadro 1. Principais países de origem e de destino dos voos com passageiros nos aeroportos nacionais

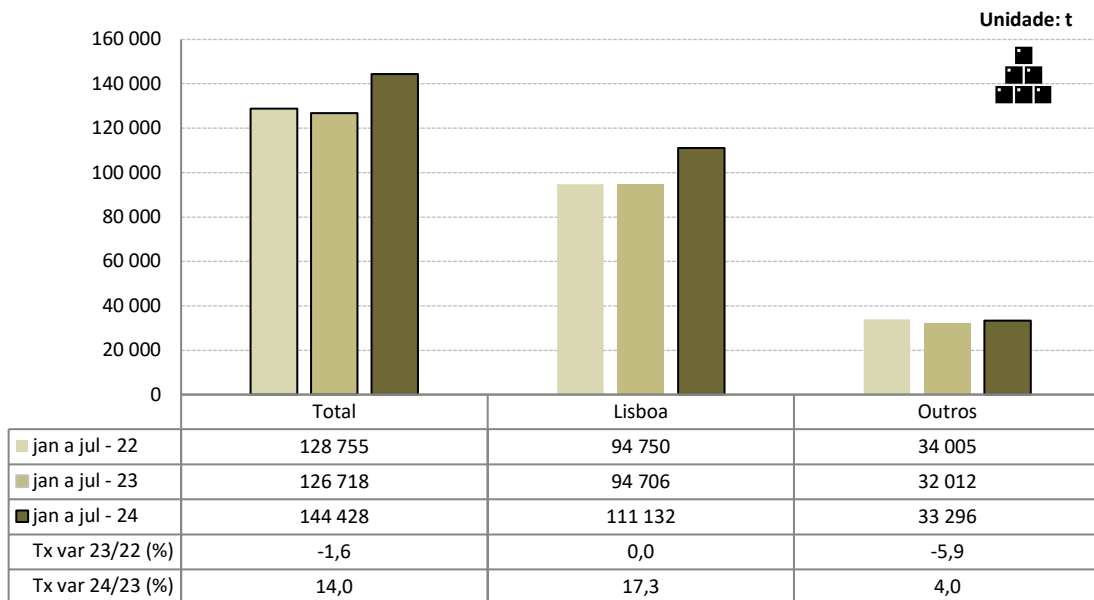
Ranking	País de origem (do voo)	jan a jul 2024		Ranking	País de destino (do voo)	jan a jul 2024	
		Passageiros desembarcados (10 ³)	Tx Var Hom. (%)			Passageiros embarcados (10 ³)	Tx Var Hom. (%)
1.º	Reino Unido	2 793,4	1,9	1.º	Reino Unido	2 713,4	2,2
2.º	França	2 507,9	-2,4	2.º	França	2 407,2	-2,4
3.º	Espanha	2 089,8	3,8	3.º	Espanha	2 028,0	3,7
4.º	Alemanha	1 466,1	7,0	4.º	Alemanha	1 444,2	7,4
5.º	Itália	932,2	3,0	5.º	Itália	927,8	3,8

Fonte: Inquérito aos Aeroportos e Aeródromos (ANA/ANAC/INE)

Nos primeiros sete meses de 2024, registou-se um crescimento de 14,0% no movimento de carga e correio nos aeroportos nacionais (-1,6% em 2023). O movimento de mercadorias no aeroporto de Lisboa representou 76,9% do total, atingindo 111,1 mil toneladas (+17,3% face ao mesmo período de 2023).

No conjunto dos restantes aeroportos, o movimento de carga e correio aumentou 4,0%.

Figura 5. Carga e correio movimentados nos aeroportos nacionais



Fonte: Inquérito aos Aeroportos e Aeródromos (ANA/ANAC/INE)



NOTA METODOLÓGICA

Neste Destaque de Estatísticas rápidas do transporte aéreo divulgam-se os seguintes resultados:

2024: resultados preliminares;

2023: resultados provisórios;

2022: resultados definitivos.

Principais infraestruturas aeroportuárias nacionais (neste Destaque designados por aeroportos nacionais): Lisboa, Porto, Faro, Ponta Delgada, Madeira, Porto Santo, Beja, Horta, Flores, Santa Maria, Terceira, Pico, Graciosa, São Jorge, Corvo, Portimão, Bragança, Cascais, Vila Real e Viseu.

FONTES: Inquérito aos Aeroportos e Aeródromos (ANA/ANAC/INE)

PRINCIPAIS CONCEITOS:

Aviação comercial - Serviço aéreo remunerado para transporte público de passageiros, carga ou correio.

Tráfego aéreo comercial - Movimento de aeronaves, passageiros, carga e correio em aviação comercial.

PLATAFORMA INTERATIVA NO PORTAL DO INE:

[Plataforma Interativa das Estatísticas do Transporte Aéreo](#)

Indicadores mensais no portal do INE:

[Aeronaves aterradas \(N.º\) nos aeroportos por Localização geográfica, Tipo de tráfego e Natureza do tráfego; Mensal](#)

[Aeronaves aterradas \(N.º\) nos aeroportos por Continente de origem; Mensal](#)

[Aeronaves descoladas \(N.º\) nos aeroportos por Localização geográfica, Tipo de tráfego e Natureza do tráfego; Mensal](#)

[Passageiros desembarcados \(N.º\) nos aeroportos por Localização geográfica, Tipo de tráfego e Natureza do tráfego; Mensal](#)

[Passageiros desembarcados \(N.º\) nos Aeroportos por Continente de origem; Mensal](#)

[Passageiros embarcados \(N.º\) nos aeroportos por Localização geográfica, Tipo de tráfego e Natureza do tráfego; Mensal](#)

[Passageiros embarcados \(N.º\) nos aeroportos por Continente de destino; Mensal](#)

[Passageiros em trânsito direto \(N.º\) nos aeroportos por Localização geográfica, Tipo de tráfego e Natureza do tráfego; Mensal](#)

[Carga desembarcada \(t\) nos aeroportos por Localização geográfica, Tipo de tráfego e Natureza do tráfego; Mensal](#)

[Carga embarcada \(t\) nos aeroportos por Localização geográfica, Tipo de tráfego e Natureza do tráfego; Mensal](#)

[Correio desembarcado \(t\) nos aeroportos por Localização geográfica, Tipo de tráfego e Natureza do tráfego; Mensal](#)

[Correio embarcado \(t\) nos aeroportos por Localização geográfica, Tipo de tráfego e Natureza do tráfego; Mensal](#)



INSTITUTO NACIONAL DE ESTATÍSTICA
STATISTICS PORTUGAL

informação à comunicação social



SIGLAS E DESIGNAÇÕES

ANA	Aeroportos de Portugal, S.A.
ANAC	Autoridade Nacional de Aviação Civil
INE	Instituto Nacional de Estatística. I.P.

Data do próximo destaque mensal - Estatísticas rápidas do transporte aéreo – 14 de outubro de 2024

Data do próximo destaque trimestral - Atividade dos Transportes (3ºT 2024) – 6 de dezembro de 2024
