



6 de junho de 2024

ATIVIDADE DOS TRANSPORTES

1º trimestre 2024

TRANSPORTE DE PASSAGEIROS CONTINUOU A AUMENTAR NO 1º TRIMESTRE DE 2024

No 1º trimestre de 2024, os aeroportos nacionais movimentaram 13,6 milhões de passageiros, correspondendo a um crescimento de 5,9% (+10,1% no 4ºT 2023).

No mesmo trimestre viajaram por comboio 51,8 milhões de passageiros (+17,0%; +16,9% no 4ºT 2023) e por metropolitano 67,9 milhões (+5,0%; +12,2% no 4ºT 2023).

O transporte de passageiros por via fluvial aumentou 8,0% relativamente ao trimestre homólogo (+17,9% no 4ºT 2023), atingindo 5,2 milhões de passageiros.

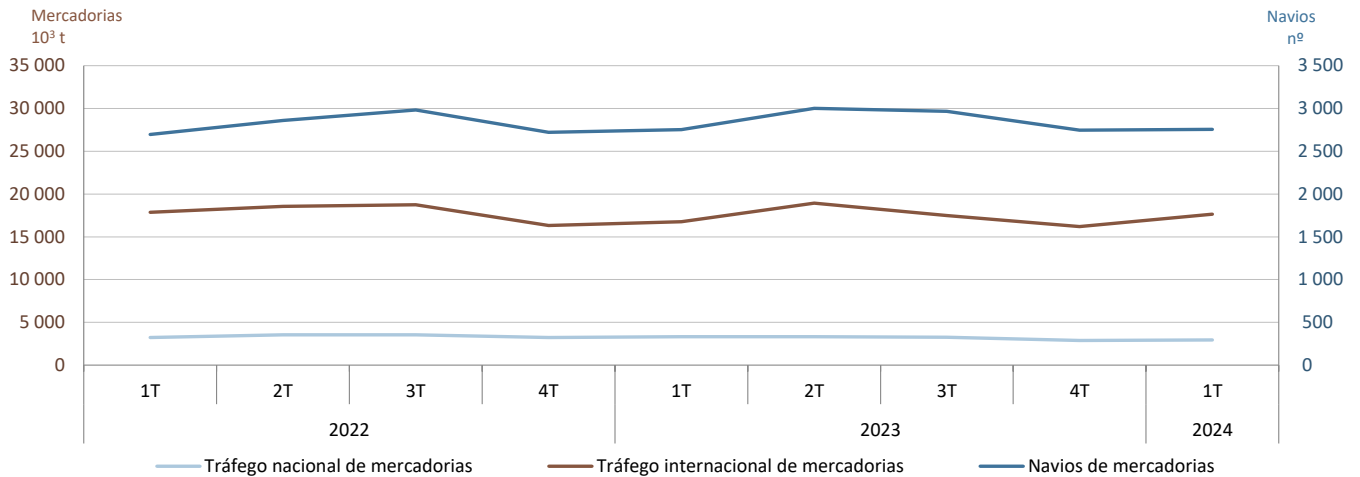
Relativamente ao transporte de mercadorias registaram-se diminuições por via ferroviária (-6,5%; -2,3% no trimestre anterior) e rodoviária (-12,6%; -7,3% no 4ºT 2023), e aumentos na via aérea (+13,6%; +8,0% no 4ºT 2023) e por via marítima (+2,5%; -2,5% no 4ºT 2023).

Movimento de mercadorias nos portos aumentou

No 1º trimestre de 2024, entraram nos portos nacionais 2 980 embarcações de comércio, correspondendo a uma redução de 0,9% face ao 1º trimestre de 2023 (+1,2% no 4ºT 2023). A dimensão das embarcações diminuiu 1,2%, após o aumento de 6,9% verificado no trimestre anterior, alcançando 59,1 milhões de GT. Movimentaram-se 20,6 milhões de toneladas de mercadorias, correspondendo a um aumento de 2,5%, após o decréscimo de 2,5% registado no 4ºT 2023.



Figura 1. Mercadorias movimentadas e embarcações de mercadorias entradas nos portos nacionais



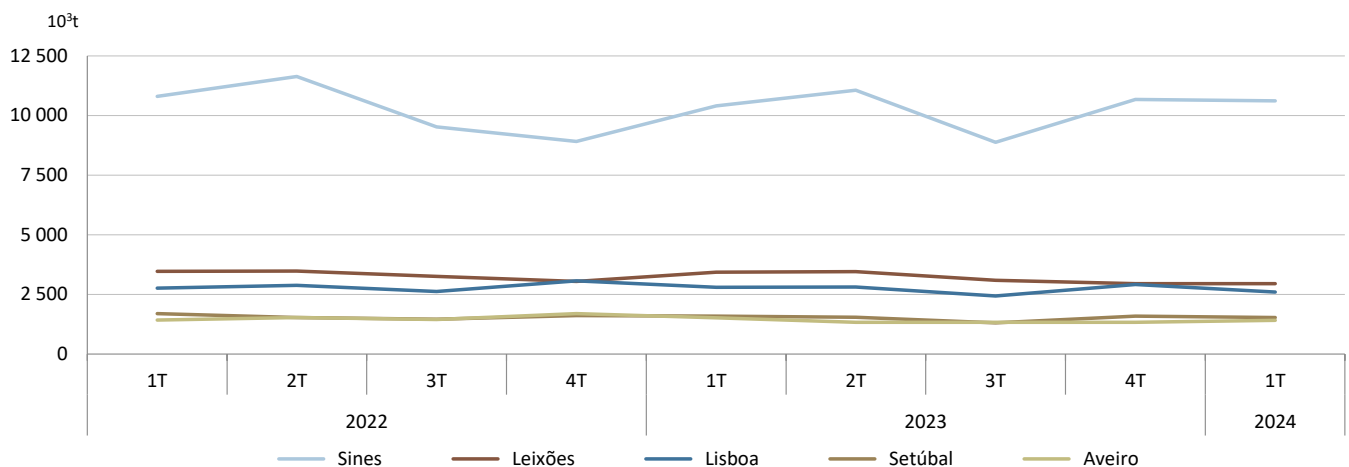
Fonte: INE, Inquérito ao Transporte Marítimo de Passageiros e Mercadorias

No porto de Sines movimentaram-se 10,6 milhões de toneladas de mercadorias no 1ºT 2024, correspondendo a um aumento de 14,8% face ao mesmo período de 2023 (+2,9% no 4ºT 2023).

As mercadorias movimentadas no porto de Leixões diminuíram 6,3%, após a redução de 1,7% registada no trimestre anterior. O movimento de mercadorias no porto de Lisboa decresceu 11,1%, após a redução de 6,9% no 4ºT 2023.

No porto de Setúbal, verificou-se uma redução de 3,4% nas mercadorias movimentadas, após -14,1% no 4ºT 2023 e no porto de Aveiro registou-se um decréscimo de 14,2%, após a redução de 9,3% verificada no trimestre anterior.

Figura 2. Movimento de mercadorias nos principais portos nacionais



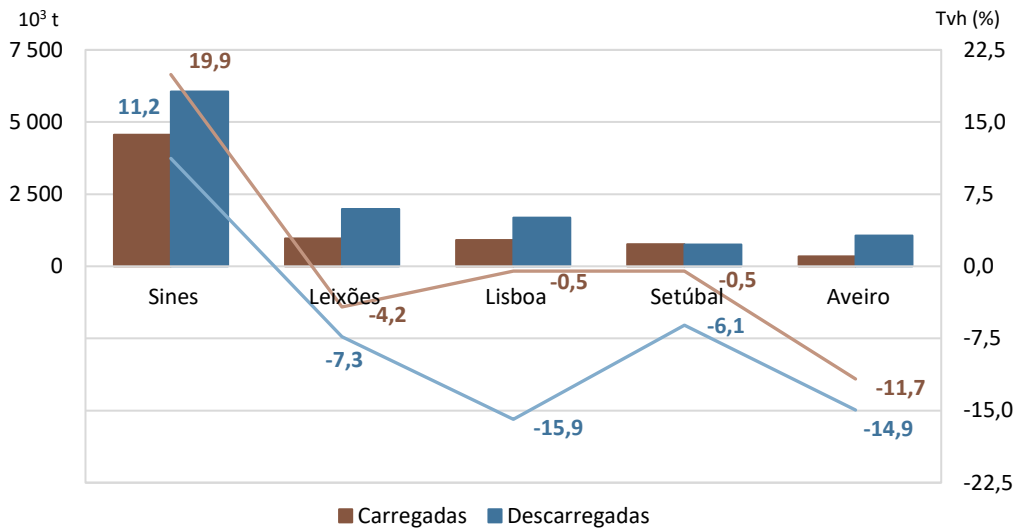
Fonte: INE, Inquérito ao Transporte Marítimo de Passageiros e Mercadorias



Foram carregadas 8,1 milhões de toneladas de mercadorias, correspondendo a um aumento de 8,5% (-2,4% no 4ºT 2023). Verificaram-se decréscimos nos portos de Leixões (-4,2%), Lisboa (-0,5%), Setúbal (-0,5%) e Aveiro (-11,7%), enquanto o porto de Sines cresceu 19,9%, face ao 1ºT 2023.

As mercadorias descarregadas diminuíram 1,0% (-2,5% no 4ºT 2023), atingindo 12,5 milhões de toneladas, tendo-se verificado um acréscimo no porto de Sines (+11,2%) e decréscimos nos restantes principais portos, face ao 1ºT 2023: -7,3% em Leixões, -15,9% em Lisboa, -6,1% em Setúbal e -14,9% em Aveiro.

Figura 3. Mercadorias carregadas e descarregadas nos principais portos nacionais, 1ºT 2024



Fonte: INE, Inquérito ao Transporte Marítimo de Passageiros e Mercadorias

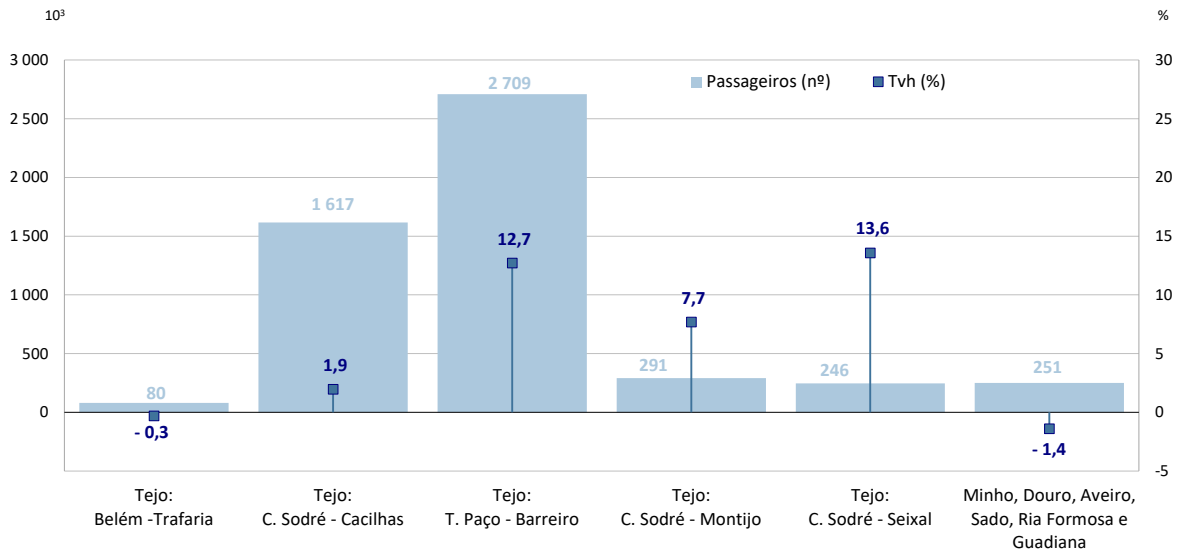
Em tráfego internacional, movimentaram-se 17,6 milhões de toneladas de mercadorias (+5,3%; -0,8% no 4ºT 2023), correspondendo a 85,7% do total. O tráfego nacional alcançou 2,9 milhões de toneladas, diminuindo 11,4% (-11,1% no 4ºT 2023).

Transporte de passageiros por vias navegáveis em crescimento

No 1º trimestre de 2024, o transporte de passageiros por via fluvial registou um aumento de 8,0% relativamente ao 1ºT 2023 (+17,9% no 4ºT 2023), atingindo 5,2 milhões de passageiros. O transporte de passageiros no rio Tejo aumentou 8,5% (+18,3% no 4ºT 2023), tendo movimentado cerca de 4,9 milhões de passageiros. A ligação Terreiro do Paço - Barreiro registou um aumento de 12,7% (+17,6% no 4ºT 2023), transportando 2,7 milhões de passageiros.



Figura 4. Movimento de passageiros nas carreiras fluviais, 1ºT 2024

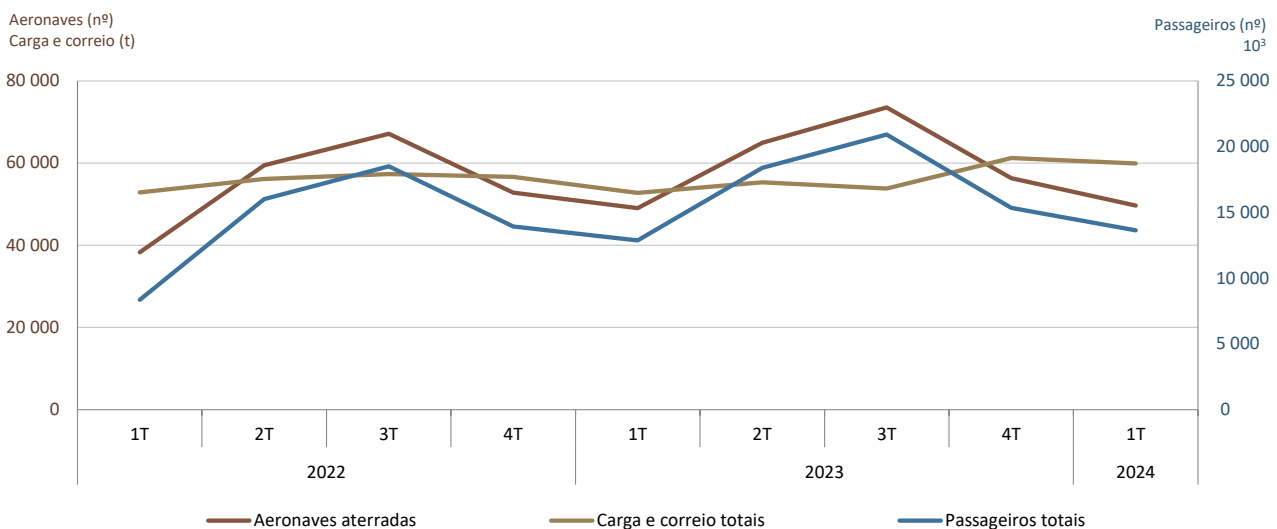


Fonte: INE, Inquérito ao Transporte Fluvial

Transporte aéreo de passageiros manteve crescimento

No 1º trimestre de 2024, aterraram nos aeroportos nacionais 49,6 mil aeronaves em voos comerciais (+1,2% face ao trimestre homólogo de 2023; +6,7%no 4ºT 2023) e registou-se o movimento de 13,6 milhões de passageiros (embarques, desembarques e trânsitos diretos), representando um crescimento de 5,9% (+10,1% no 4ºT 2023). O movimento de carga e correio ascendeu a cerca de 60 mil toneladas (+13,6%; +8,0% no 4ºT 2023).

Figura 5. Aeronaves, passageiros e carga/correio nos aeroportos nacionais

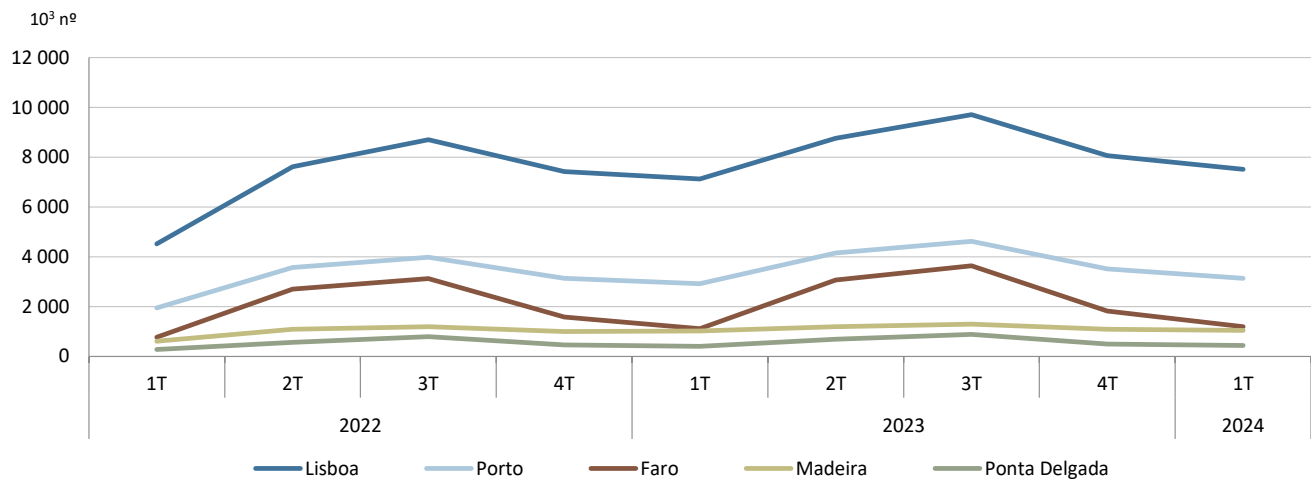


Fonte: Inquérito aos Aeroportos e Aeródromos (ANA/ANAC/INE)



No 1º trimestre de 2024, o aeroporto de Lisboa concentrou 55,1% do movimento total de passageiros (7,5 milhões), registando um aumento de 5,5% (+8,6% no 4º T 2023). O aeroporto do Porto registou o segundo maior volume de passageiros movimentados do país (23,0%; +7,3%), atingindo 3,1 milhões. No aeroporto de Faro, registou-se o movimento de 1,2 milhões de passageiros (8,8% do total; +7,5%). O volume de passageiros movimentados no aeroporto da Madeira correspondeu a 1,0 milhões de passageiros (+1,9%). O movimento de passageiros no aeroporto de Ponta Delgada aumentou 7,3% face ao 1ºT 2023, tendo atingido 433 mil passageiros.

Figura 6. Movimento de passageiros nos principais aeroportos nacionais



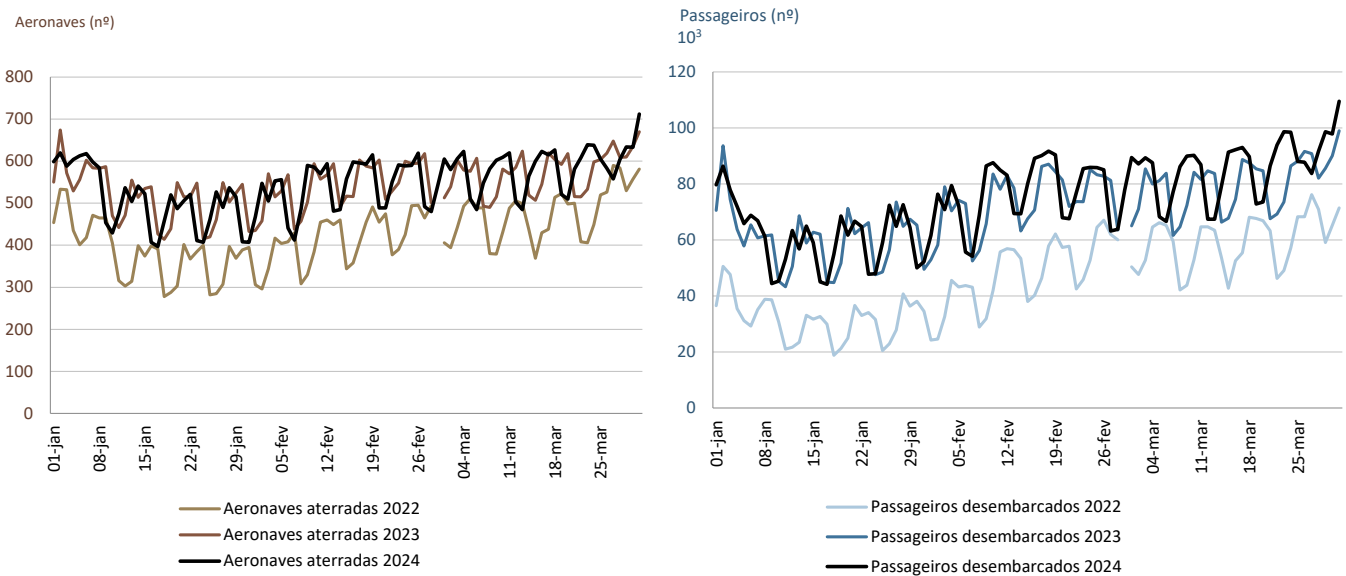
Fonte: Inquérito aos Aeroportos e Aeródromos (ANA/ANAC/INE)

No 1º trimestre de 2024, o tráfego aéreo internacional movimentou 11,1 milhões de passageiros (+7,1%), tendo concentrado 81,7% do tráfego total. O peso do movimento internacional ascendeu a 92,7% em Faro, 88,9% em Lisboa e 86,6% no Porto.

O número de aeronaves aterradas e o número de passageiros desembarcados diariamente no 1º trimestre de 2024, mantiveram-se, em média, acima dos valores registados no trimestre homólogo. O mês de março foi o que registou o maior desembarque médio diário de passageiros nos aeroportos nacionais (86,5 mil passageiros; +8,2%).



Figura 7. Aeronaves aterradas e passageiros desembarcados nos aeroportos nacionais – diário (1ºT 2024)

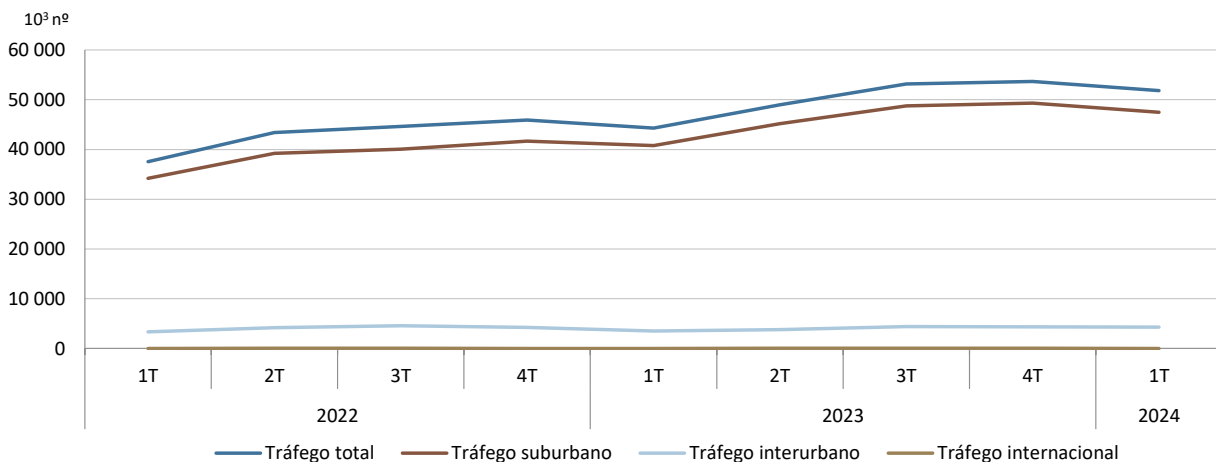


Fonte: Inquérito aos Aeroportos e Aeródromos (ANA/ANAC/INE)

Transporte ferroviário de passageiros mantém aumentos nos tráfegos suburbano e interurbano

No 1º trimestre de 2024, viajaram por comboio 51,8 milhões de passageiros, o que representou um acréscimo de 17,0% face ao registo homólogo de 2023 (+16,9% no 4ºT 2023). Nesse período, circularam em tráfego suburbano 47,5 milhões de passageiros, com um aumento de 16,5% face ao 1ºT 2023 (+18,4% no trimestre anterior). Em tráfego interurbano registaram-se 4,3 milhões de passageiros (+22,6% face ao trimestre homólogo; 2,4% no 4ºT 2023) e em tráfego internacional 20,9 mil passageiros (-9,8%; +18,3% no 4ºT 2023).

Figura 8. Movimento de passageiros no transporte ferroviário pesado



Fonte: INE, Inquérito ao Transporte Ferroviário

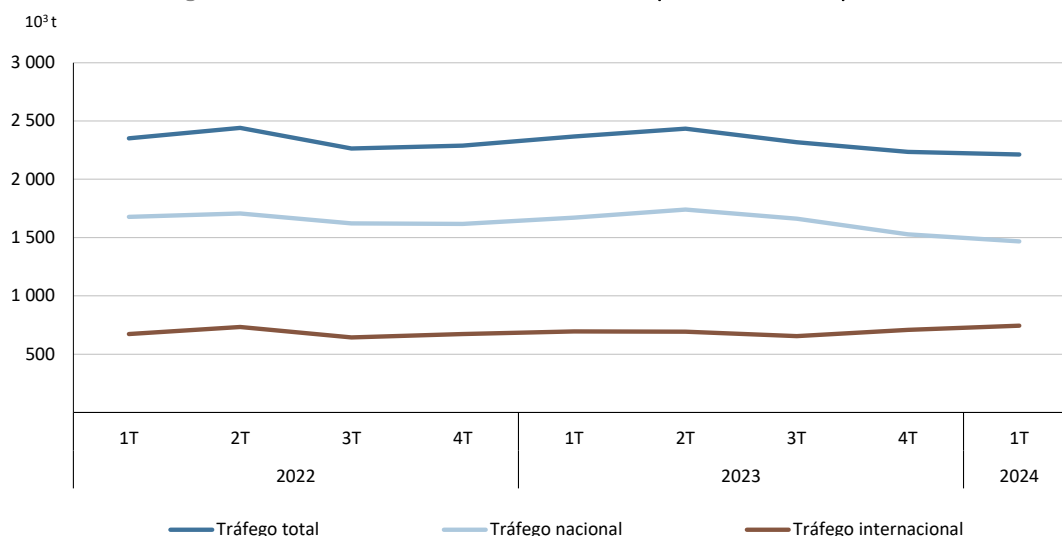


No 1º trimestre de 2024, o transporte de mercadorias por ferrovia fixou-se em 2,2 milhões de toneladas, menos 6,5% que no 1ºT 2023 (-2,3% no trimestre anterior).

Tal como no trimestre anterior, a diminuição na tonelagem de mercadorias transportadas deveu-se unicamente ao decréscimo observado no tráfego nacional (1,5 milhões de toneladas; -12,1% face ao 1ºT2023; -5,5% no trimestre anterior) já que o transporte de mercadorias em tráfego internacional (743,9 mil toneladas) cresceu 6,9% face ao trimestre homólogo (+5,4% no 4ºT 2023).

Em volume (tkm), foram movimentadas 671,9 milhões de tkm de mercadorias, o equivalente a -3,1% face ao 1ºT 2023 (-4,5% no 4ºT 2023).

Figura 9. Movimento de mercadorias no transporte ferroviário pesado



Fonte: INE, Inquérito ao Transporte Ferroviário

Transporte de passageiros com aumentos em todos os sistemas de metropolitano

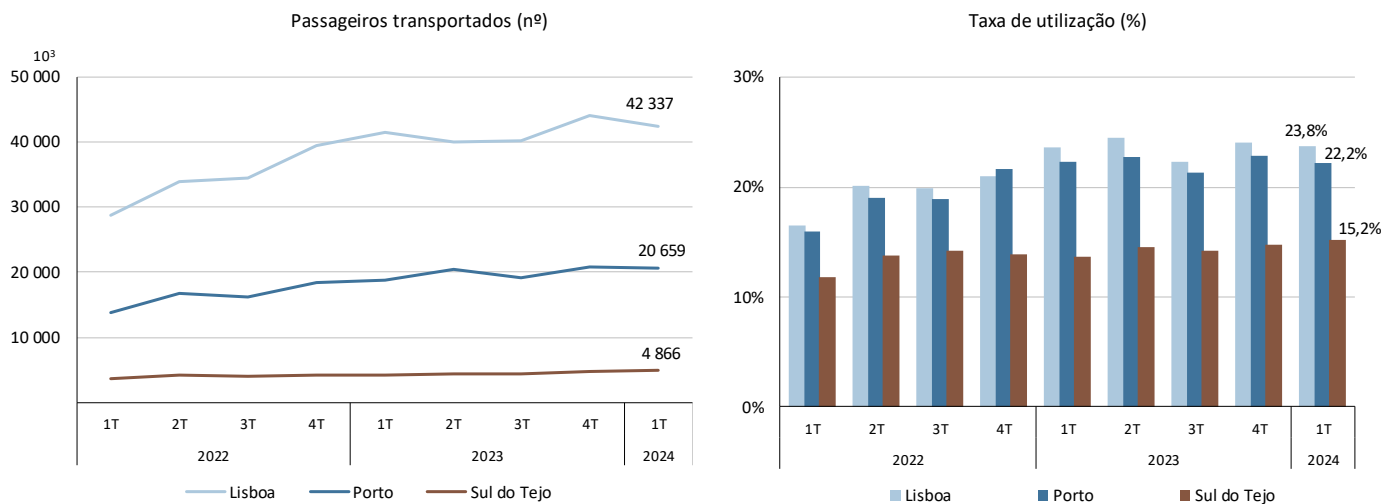
No 1º trimestre de 2024, foram transportados por metropolitano 67,9 milhões de passageiros, refletindo um aumento de 5,0% face ao 1ºT 2023 (+12,2% no trimestre anterior). Este aumento resultou, exclusivamente, das melhorias homólogas registadas em janeiro e em fevereiro de 2024, já que em março de 2024 o número de passageiros transportados por metropolitano decresceu 3,3% em termos homólogos.

O Metro de Lisboa movimentou 42,3 milhões de passageiros, (+2,0%; +11,4% no 4ºT 2023) e o Metro do Porto transportou 20,7 milhões de passageiros, com um crescimento de 9,7% face ao trimestre homólogo de 2023 (+13,2% no 4ºT 2023). O Metro Sul do Tejo registou 4,9 milhões de passageiros, o correspondente a uma melhoria homóloga de 13,0% (+15,3% no 4ºT 2023).



No conjunto dos sistemas de metropolitano, a taxa de utilização foi de 22,8% (-0,4 p.p. que no trimestre anterior e +0,1 p.p. que no trimestre homólogo de 2023), com o Metro de Lisboa a registar a taxa mais elevada (23,8%), seguindo-se o Metro do Porto (22,2%) e, por fim, o Metro Sul do Tejo (15,2%). A oferta de lugares-km conjunta aumentou 2,2% face ao mesmo período de 2023, embora esta evolução tenha sido exclusiva ao Metro do Porto (+9,6%).

Figura 10. Movimento de passageiros nos sistemas de metropolitano e taxa de utilização



Fonte: INE, Inquérito ao Transporte por Metropolitano

Transporte rodoviário de mercadorias continuou a diminuir no 1ºT 2024

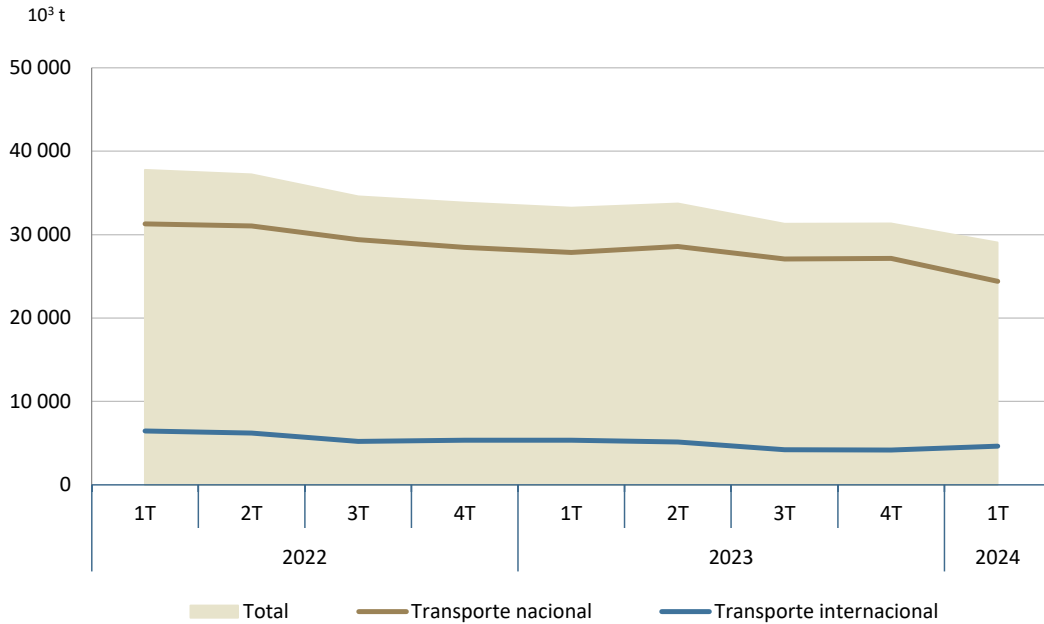
No 1º trimestre de 2024, o transporte rodoviário de mercadorias manteve a tendência registada durante os trimestres anteriores e diminuiu 12,6% para 29,1¹ milhões de toneladas (-7,3% no trimestre anterior). Ambas as tipologias de transporte registaram decréscimos: o transporte nacional contraiu 12,4% para 24,4 milhões de toneladas enquanto o transporte internacional reduziu-se em 13,4% para 4,6 milhões.

Em volume, medido em toneladas-km (tkm), a diminuição foi mais expressiva (-12,9%) e foram movimentadas 6,5 mil milhões de tkm. Tal como em peso, ambas as tipologias de transporte sofreram reduções, com o transporte nacional a contrair 10,2% (1,8 mil milhões de tkm) e o transporte internacional com decréscimo de 13,9% (4,7 mil milhões de tkm).

¹ A informação para o 1ºT 2024 representa uma quebra de série face ao ano anterior em virtude de alterações metodológicas ao Inquérito ao Transporte Rodoviário de Mercadorias.



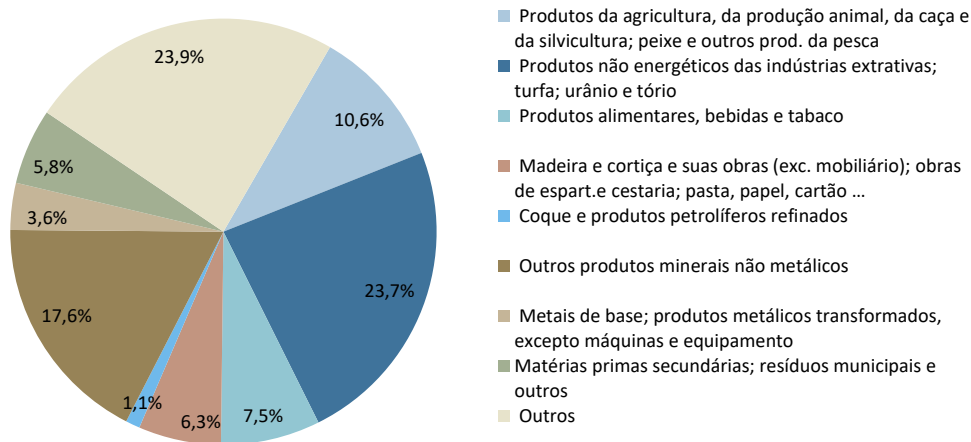
Figura 11. Transporte rodoviário de mercadorias no Continente, por tipo de tráfego



Fonte: INE, Inquérito ao Transporte Rodoviário de Mercadorias

A distribuição do transporte nacional por divisões de mercadorias (NST 2007) revelou que os “Produtos não energéticos das indústrias extrativas ...” (03) mantiveram-se como a principal divisão transportada: 23,7% (-4,5 p.p.). A maior redução verificou-se nesta divisão. Os “Outros produtos minerais não metálicos (09) foram a segunda divisão mais representada com 17,6% e a que registou maior aumento (+2,8 p.p.).

Figura 12. Distribuição das mercadorias (t) em transporte rodoviário nacional por principais divisões, 1ºT 2024



Fonte: INE, Inquérito ao Transporte Rodoviário de Mercadorias



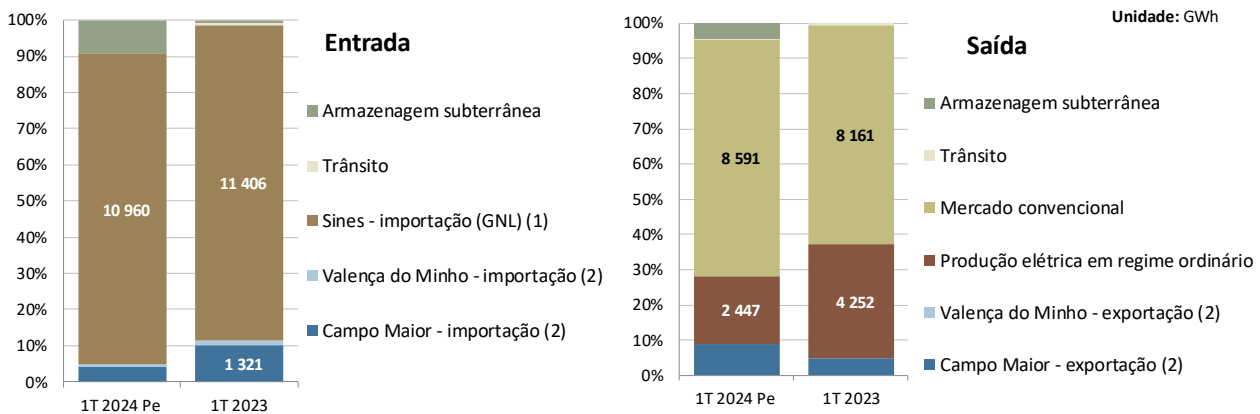
Transporte de mercadorias por gasoduto diminuiu no 1º trimestre

No 1º trimestre de 2024, o transporte de gás por gasoduto diminuiu face ao período homólogo de 2023, quer na entrada (-2,3%; -17,1% no 4ºT 2023), quer na saída (-2,9%; -16,6% no 4ºT 2023).

No trimestre em análise, a entrada via Sines representou 85,6% do total de gás entrado, tendo diminuído 3,9% face ao trimestre homólogo.

No que concerne à saída de gás, o mercado convencional foi o principal destino (67,3%), tendo aumentado 5,3% face ao trimestre homólogo. A produção elétrica em regime ordinário manteve a tendência de diminuição (-42,5%; -55,4% no 4ºT 2023), tendo concentrado 19,2% do total.

Figura 13. Entradas e saídas de gás na Rede Nacional de Transporte de Gás Natural (RNTGN)



(1) Via marítima
(2) Gasoduto de alta pressão
GNL - Gás Natural Liquefeito

Fonte: REN Gasodutos S.A.

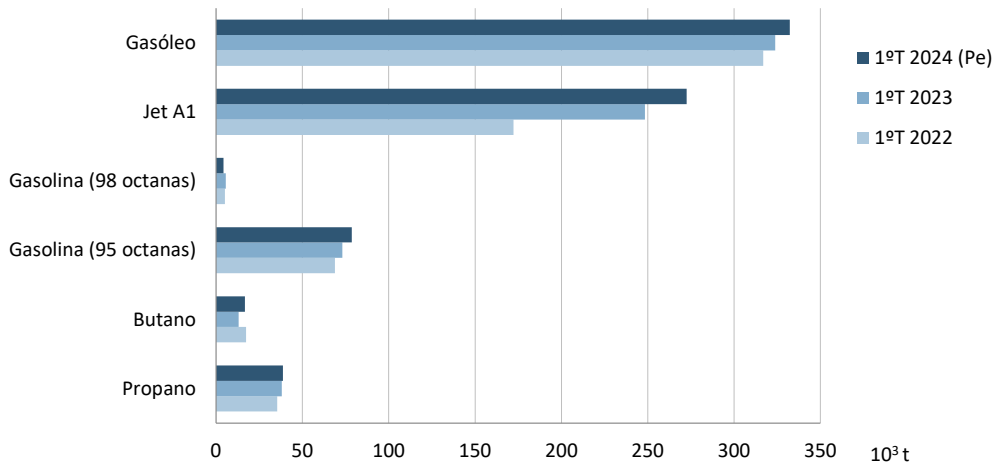
Transporte por oleoduto aumentou no 1º trimestre

No 1º trimestre de 2024, o transporte por oleoduto aumentou 5,8% (-2,7% no 4ºT 2023), atingindo 743,2 mil toneladas.

O principal produto transportado foi o Gasóleo (332,3 mil toneladas, +2,6%), correspondendo a 44,7% do total. A segunda posição foi ocupada pelo JetA1 (36,7% do total), tendo sido transportadas 272,6 mil toneladas (+9,8%).



Figura 14. Transporte de mercadorias por oleoduto



Fonte: CLC, Companhia Logística de Combustíveis SA



Quadro 1. Principais indicadores da atividade dos transportes

	Unidade	2023	2024	Taxa de variação homóloga (%)	
		4ºT (Po)	1ºT (Pe)	4ºT 23 (Po)	1ºT 24 (Pe)
TRANSPORTE MARÍTIMO (PORTOS)					
Embarcações					
Embarcações entradas	nº	3 212	2 980	1,2	-0,9
Dimensão das embarcações entradas	10 ³ GT	69 549	59 092	6,9	-1,2
Total de mercadorias movimentadas	10 ³ t	19 064	20 578	-2,5	2,5
<i>do qual:</i>					
Porto de Leixões	10 ³ t	3 077	2 948	-1,7	-6,3
Porto de Lisboa	10 ³ t	2 705	2 595	-6,9	-11,1
Porto de Sines	10 ³ t	9 055	10 616	2,9	14,8
Carregadas	"	7 124	8 120	-2,4	8,5
Descarregadas	"	11 940	12 458	-2,5	-1,0
TRANSPORTE FLUVIAL					
Passageiros	10 ³ nº	5 369	5 194	17,9	8,0
Veículos	"	54,5	47,2	6,2	-9,5
TRANSPORTE AÉREO (AEROPORTOS)					
Aeronaves aterradas					
Continente	nº	56 330	49 622	6,7	1,2
R.A. Açores	"	46 793	40 893	7,9	2,0
R.A. Madeira	"	5 436	5 007	0,8	-1,1
R.A. Açores	"	4 101	3 722	2,3	-4,4
Total de passageiros	10 ³ nº	15 342	13 626	10,1	5,9
Desembarcados	"	7 613	6 807	9,8	6,0
Embarcados	"	7 686	6 773	10,6	5,9
Trânsito direto	"	44	45	-11,0	-15,2
<i>do qual:</i>					
Aeroporto do Porto	10 ³ nº	3 515	3 134	12,1	7,3
Aeroporto de Lisboa	"	8 059	7 514	8,6	5,5
Aeroporto de Faro	"	1 818	1 193	14,9	7,5
Carga e correio	t	61 194	59 911	8,0	13,6
Desembarcados	"	28 424	29 177	15,8	16,6
Embarcados	"	32 770	30 734	2,1	10,9
TRANSPORTE FERROVIÁRIO					
Transporte ferroviário pesado					
Passageiros transportados					
Suburbano	10 ³ nº	53 680	51 825	16,9	17,0
Interurbano	"	49 300	47 500	18,4	16,5
Internacional	"	4 351	4 304	2,4	22,6
Internacional	"	28,9	20,9	18,3	-9,8
Passageiros-quilómetro	10 ³ Pkm	1 275 117	1 223 275	11,1	18,8
Suburbano	"	823 950	799 598	17,4	17,5
Interurbano	"	446 885	420 566	1,1	21,8
Internacional	"	4 282	3 111	19,6	-12,0
Mercadorias transportadas (toneladas)	10 ³ t	2 236	2 212	-2,3	-6,5
Mercadorias (toneladas-km)	10 ⁶ tkm	637	672	-4,5	-3,1
Transporte por metropolitano					
Passageiros transportados					
Lisboa	10 ³ nº	69 642	67 862	12,2	5,0
Lisboa	"	44 027	42 337	11,4	2,0
Porto	"	20 842	20 659	13,2	9,7
Metro Sul do Tejo	"	4 773	4 866	15,3	13,0
Passageiros-km	10 ³ Pkm	352 554	342 586	16,1	2,6
TRANSPORTE RODOVIÁRIO					
Mercadorias transportadas (toneladas)					
Tráfego nacional	10 ³ t	31 338	29 056	-7,3	-12,6
Tráfego nacional	"	27 148	24 412	-4,5	-12,4
Tráfego internacional	"	4 190	4 645	-21,8	-13,4
Mercadorias (toneladas-km)	10 ⁶ tkm	6 506	6 530	-9,0	-12,9
Tráfego nacional	"	2 165	1 805	-3,4	-10,2
Tráfego internacional	"	4 341	4 725	-11,6	-13,9
TRANSPORTE POR CONDUTA					
Gasoduto					
Entrada de gás	GWh	12 473	12 802	-17,1	-2,3
Saída de gás	GWh	12 464	12 758	-16,6	-2,9
Oleoduto	10 ³ t	759	743	-2,7	5,8

Pe: resultados preliminares

Po: resultados provisórios



NOTA METODOLÓGICA

Neste Destaque trimestral da Atividade dos Transportes divulgam-se os seguintes resultados:

1ºT 2024: resultados preliminares;

2023: resultados provisórios;

2022: resultados definitivos.

Indicadores no portal do INE:

Principais indicadores do transporte marítimo e fluvial:

[Movimento de embarcações de comércio \(N.º\) por Porto declarante e Tipo de fluxo das embarcações; Mensal](#)

[Arqueação bruta das embarcações de comércio \(GT\) por Porto declarante e Tipo de fluxo das embarcações; Mensal](#)

[Movimento de mercadorias \(t\) nos portos por Porto declarante, Tipo de movimento e Tipo de fluxo das mercadorias; Mensal](#)

[Mercadorias carregadas \(t\) por Porto declarante e Tipo de carga; Mensal](#)

[Mercadorias descarregadas \(t\) por Porto declarante e Tipo de carga; Mensal](#)

[Movimento de passageiros em vias navegáveis interiores \(N.º\) por Carreira fluvial \(Passageiros\); Mensal](#)

[Movimento de veículos em vias navegáveis interiores \(N.º\) por Carreira fluvial \(Veículos\) e Tipo de veículo transportado; Mensal](#)

Principais indicadores do transporte aéreo:

[Aeronaves aterradas \(N.º\) nos aeroportos por Localização geográfica, Tipo de tráfego e Natureza do tráfego; Mensal](#)

[Passageiros desembarcados \(N.º\) nos aeroportos por Localização geográfica, Tipo de tráfego e Natureza do tráfego; Mensal](#)

[Passageiros embarcados \(N.º\) nos aeroportos por Localização geográfica, Tipo de tráfego e Natureza do tráfego; Mensal](#)

[Carga desembarcada \(t\) nos aeroportos por Localização geográfica, Tipo de tráfego e Natureza do tráfego; Mensal](#)

[Carga embarcada \(t\) nos aeroportos por Localização geográfica, Tipo de tráfego e Natureza do tráfego; Mensal](#)

[Correio desembarcado \(t\) nos aeroportos por Localização geográfica, Tipo de tráfego e Natureza do tráfego; Mensal](#)

[Correio embarcado \(t\) nos aeroportos por Localização geográfica, Tipo de tráfego e Natureza do tráfego; Mensal](#)

Principais indicadores do transporte ferroviário:

[Passageiros transportados \(N.º\) pelas empresas exploradoras de sistema ferroviário pesado por Tipo de tráfego; Mensal](#)

[Passageiros-quilómetro transportados \(N.º\) pelas empresas exploradoras de sistema ferroviário pesado por Tipo de tráfego; Mensal](#)

[Passageiros transportados \(N.º\) pelas empresas exploradoras de sistema ferroviário ligeiro por Sistema de metropolitano; Mensal](#)

[Passageiros-quilómetro transportados \(N.º\) pelas empresas exploradoras de sistema ferroviário ligeiro por Sistema de metropolitano; Mensal](#)

Principais indicadores do transporte rodoviário:

[Distância percorrida \(km\) pelos veículos pesados de mercadorias por Localização geográfica \(Continente\), Tipo de parque, Tipo de percurso e Tipo de transporte](#)

[Peso da mercadoria transportada \(t\) pelos veículos pesados de mercadorias por Localização geográfica \(Continente\), Tipo de parque, Tipo de percurso e Tipo de transporte](#)

[Tonelada-quilómetro \(tkm\) dos Veículos pesados de mercadorias por Localização geográfica \(Continente\), Tipo de parque, Tipo de percurso e Tipo de transporte](#)



Consulte todos os indicadores disponíveis na Base de dados do Portal das Estatísticas Oficiais: [Base de dados](#)

Outras informações relativas às Estatísticas dos Transportes estão disponíveis em www.ine.pt

PRINCIPAIS CONCEITOS:

TRANSPORTES

Passageiros-Km (pkm) - Unidade de medida correspondente ao transporte de um passageiro na distância de um quilómetro.

Lugares-Km (lkm) - Número resultante do produto da lotação do veículo pela distância percorrida em cada trajeto. Corresponde ao número máximo possível de passageiros-km se o veículo andar sempre cheio.

Toneladas-Km (tkm) - Unidade de medida do transporte de mercadorias correspondente ao transporte de uma tonelada de mercadoria na distância de um quilómetro.

TRANSPORTE FERROVIÁRIO

Taxa de utilização (passageiros) - Relação, em percentagem, entre os pkm calculados e os lkm oferecidos.

Os dados de transporte ferroviário pesado incluem todos os operadores licenciados.

TRANSPORTE RODOVIÁRIO

Transporte por conta de outrem – transporte remunerado de mercadorias por conta de terceiros, por empresas habilitadas a exercer a atividade transportadora.

Transporte por conta própria – transporte efetuado por uma empresa com os seus veículos para as necessidades de transporte das suas próprias mercadorias, sem transação financeira associada ao transporte.

TRANSPORTE MARÍTIMO E FLUVIAL

Arqueação bruta (GT) - Medida do volume interno total de uma embarcação, determinada em conformidade com a Convenção Internacional sobre Arqueação de Navios de 1969 e expressa num número inteiro sem unidade.

Carreira (fluvial) - Serviço regular efetuado por meio de transportes coletivos, obedecendo a itinerários, horários ou frequências mínimas e tarifas pré-fixadas.

TRANSPORTE AÉREO

Aviação comercial - Serviço aéreo remunerado para transporte público de passageiros, carga ou correio.

Tráfego aéreo comercial - Movimento de aeronaves, passageiros, carga e correio em aviação comercial.



SIGLAS E DESIGNAÇÕES

ANA	Aeroportos de Portugal
ANAC	Autoridade Nacional de Aviação Civil
CLC	Companhia Logística de Combustíveis SA
IMT	Instituto da Mobilidade e dos Transportes
INE	Instituto Nacional de Estatística, I.P.
ITRM	Inquérito ao Transporte Rodoviário de Mercadorias
NST	Nomenclatura Uniforme para as Estatísticas dos transportes, 2007
REN	Rede Elétrica Nacional

UNIDADES E ABREVIATURAS

%	Percentagem
GT	Arqueação bruta
GWh	GigaWatt hora
lkm	Lugar-quilómetro
n.d.	Não disponível
N.º	Número
p.p.	Pontos percentuais
pkm	Passageiro-quilómetro
t	Tonelada

Data do próximo destaque trimestral “Atividade dos Transportes” – 6 de setembro de 2024
