



INSTITUTO NACIONAL DE ESTATÍSTICA
STATISTICS PORTUGAL
Informar. Saber. Decidir.

INEWS

Nº 33 SETEMBRO/OUTUBRO' 2017

ÍNDICE

- 3 Inquérito à Mobilidade: a partir de outubro
- 6 Dia Europeu da Estatística em Lisboa
- 7 Índice de Comércio a Retalho: novas séries
- 8 Inquérito às Práticas de Gestão: resultados em breve
- 9 Inquérito à Educação e Formação de Adultos: resultados no final do ano
- 11 Siga-nos nas Redes Sociais
- 12 Satisfação dos Utilizadores
- 15 Mundo da Estatística
 - XXIII Congresso SPE 2017
 - Symposium on BIG DATA in Finance, Retail and Commerce
 - JOCLAD 2018
 - Ciclo de Encontros “A Matemática, a Estatística e as Aplicações”
- 19 Inquéritos em curso
- 21 Publicações mais recentes
- 26 O INE vai divulgar



INQUÉRITO À MOBILIDADE 2017

A PARTIR DE 16 DE OUTUBRO

Nas Áreas Metropolitanas do Porto e de Lisboa

COMO NOS DESLOCAMOS?

QUANTO TEMPO DEMORAMOS?

QUE DISTÂNCIAS PERCORREMOS?

QUE CUSTOS TEMOS?

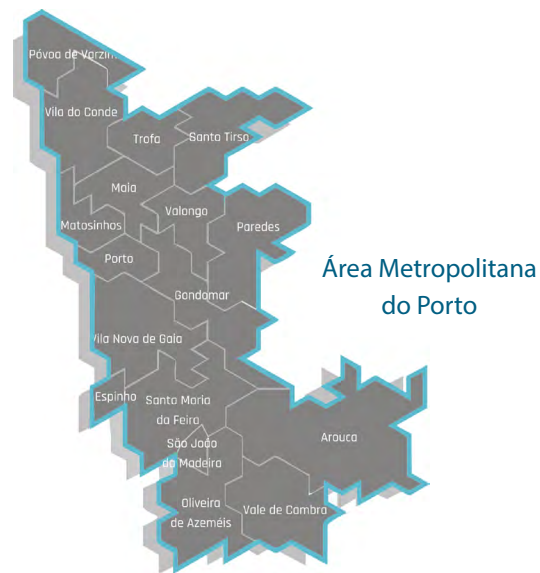
O IMob 2017 visa dar resposta a estas e outras perguntas, tendo como objetivos conhecer:

- Os padrões de mobilidade diária da população
- A opinião dos utilizadores de transporte individual ou coletivo
- As motivações que conduzem às opções de transporte

Quem responde

Uma amostra representativa de alojamentos (cerca de 200 mil), localizados nos 35 municípios que integram as Áreas Metropolitanas do Porto e de Lisboa, sendo solicitada informação sobre as deslocações das pessoas que neles habitam.

Todos os alojamentos selecionados serão previamente contactados pelo INE



As origens/destinos das deslocações são recolhidas como coordenadas geográficas introduzidas num Mapa Google. Com base na “Google Maps API” serão, posteriormente, calculadas as distâncias percorridas.



área metropolitana do porto

a. . .
. . m. área metropolitana de lisboa
. l. .



RESPONDA EM **IMOB.INE.PT**
 A PARTIR DE 16 OUTUBRO 2017



INQUÉRITO À MOBILIDADE

A DIVULGAÇÃO DE RESULTADOS ESTÁ
 PREVISTA PARA O 2º TRIMESTRE DE 2018

COMO RESPONDER

- **PELA INTERNET**, A PARTIR DE 16 OUTUBRO,
 EM **IMOB.INE.PT**
- **PRESENCIALMENTE**, DE 30 OUTUBRO A 17 DEZEMBRO,
 PARA UM SUBCONJUNTO DE ALOJAMENTOS,
 COM ENTREVISTA NO DOMICÍLIO

SE FOR CONTACTADO,

RESPONDA PELA INTERNET
 O MODO MAIS CONFORTÁVEL PARA SI

Porque é importante responder pela Internet?

- Porque é a forma mais cómoda e rápida, para todos os cidadãos.
- A resposta *online* é segura, confidencial e gratuita; e pode ser feita em qualquer local e no momento mais adequado para cada pessoa.
- Porque reduz custos ao País.
- Ao responder pela Internet evita insistências do INE ou a visita, em sua casa, por parte de um/a entrevistador/a.

A resposta aos inquéritos do INE é obrigatória e confidencial

Os dados individuais recolhidos destinam-se apenas a fins estatísticos, são confidenciais e estão sujeitos a segredo estatístico, pelo que não podem ser divulgados individualmente.

Todos os profissionais envolvidos nos inquéritos do INE estão obrigados a sigilo (Lei nº 22/2008).

AS ESTATÍSTICAS A DISPONIBILIZAR PELO INQUÉRITO À
 MOBILIDADE SERÃO IMPORTANTES PARA A DEFINIÇÃO
 FUNDAMENTADA DE POLÍTICAS E PLANEAMENTO DE
 INFRAESTRUTURAS E DE SERVIÇOS ESSENCIAIS À POPULAÇÃO.

Se reside nas Áreas Metropolitanas e for contactado, não fique de fora deste grande inquérito à mobilidade, na sua zona de residência.

Informações: info.imob@ine.pt



APRESENTAÇÃO PÚBLICA DO IMOB 2017

O Inquérito que irá ter a colaboração das Áreas Metropolitanas do Porto e de Lisboa, foi apresentado recentemente numa Sessão que teve lugar no Salão Nobre do INE, em Lisboa.

Nesta Sessão discursaram a Presidente do Conselho Diretivo do INE, Alda de Caetano Carvalho e os Primeiros-Secretários das Comissões Executivas Metropolitanas do Porto, Lino Ferreira, e de Lisboa, Demétrio Alves.



DIA EUROPEU DA ESTATÍSTICA, 20 DE OUTUBRO ————— ASSINALADO EM LISBOA



EUROPEAN
STATISTICS
DAY
20.10.2017
BETTER DATA.
BETTER LIVES.

DIA EUROPEU
DA ESTATÍSTICA
20.10.2017
MELHORES DADOS.
MELHORES VIDAS.



“The Value of Official Statistics as a Public Good”

“Estatísticas Oficiais, um Bem Público”

Terá lugar em Lisboa, em 20 de outubro, a Conferência “Estatísticas Oficiais, Um Bem Público”, numa comemoração do Dia Europeu da Estatística, a par de outras iniciativas que decorrerão, a nível nacional e europeu, no seio da UE.

A Conferência é uma iniciativa conjunta do Instituto Nacional de Estatística, do Comité Consultivo Europeu da Estatística – órgão da União Europeia que reúne produtores, académicos, grandes utilizadores, representantes das principais instituições europeias e outras entidades particularmente relacionadas com as estatísticas – e da Sociedade Portuguesa de Estatística.

A abertura estará a cargo de [Alda de Caetano Carvalho](#), Presidente do Conselho Diretivo do INE, de [Maria Eduarda Silva](#), Presidente da Sociedade Portuguesa de Estatística, de [Ineke Stoop](#), Presidente do Comité Consultivo Europeu da Estatística, de [Helena Figueira](#), Diretora de Estatísticas Globais do Eurostat e de [Maria Manuel Leitão Marques](#), Ministra da Presidência e da Modernização Administrativa.

[David Hand](#), Investigador Sénior e Professor Emérito de Matemática no Imperial College de Londres fará a apresentação do tema principal.

O painel de discussão dedicado aos “Riscos e Desafios das Estatísticas Europeias após 2020” será moderado pelo jornalista *freelance* especialista em estatística, [George Arnett](#), e contará com a participação de:

- [Maurizio Vichi](#), Presidente da Federação Europeia das Sociedades Nacionais de Estatística (FENStatS)
- [Aurel Schubert](#), Diretor Geral do Departamento de Estatística do Banco Central Europeu
- [Carlos Coimbra](#), Vogal do Conselho Diretivo do INE
- [Helena Figueira](#), Diretora de Estatísticas Globais das Empresas do Eurostat
- [Giorgia Zaccaria](#), estudante do Mestrado Europeu em Estatísticas Oficiais (EMOS), na Universidade de Roma.

O encerramento, com a leitura de uma declaração com as principais conclusões, será da responsabilidade de [Maria João Valente Rosa](#), Membro do Conselho Executivo do ESAC.

A CELEBRAÇÃO DO DIA EUROPEU DA ESTATÍSTICA, SOB O LEMA ESCOLHIDO PELAS NAÇÕES UNIDAS, “MELHORES DADOS, MELHORES VIDAS”, É UMA OPORTUNIDADE PARA APROXIMAR PRODUTORES E UTILIZADORES DAS ESTATÍSTICAS OFICIAIS, PROMOVEDO UM DEBATE ABERTO ENTRE TODOS, QUE CONTRIBUA PARA REFORÇAR O PAPEL DAS ESTATÍSTICAS OFICIAIS COMO PILAR DE UMA SOCIEDADE MAIS E MELHOR INFORMADA E, POR ISSO, MAIS LIVRE.

COMÉRCIO A RETALHO

O INE DIVULGOU NOVAS SÉRIES DO ÍNDICE DE VOLUME DE NEGÓCIOS, EMPREGO, REMUNERAÇÕES E HORAS TRABALHADAS NO COMÉRCIO A RETALHO – ANO BASE 2015=100

Os resultados no âmbito do Comércio a Retalho baseiam-se, agora, numa nova amostra de empresas e na utilização de uma estrutura de ponderadores atualizada para 2015, visando a melhoria da representatividade estatística dos vários índices. O processo de ajustamento de sazonalidade e de efeitos de calendário do Volume de Negócios passou a incidir, também, sobre o Volume de Negócios deflacionado. Desta forma, foram eliminadas as flutuações sazonais e os efeitos de calendário que se observam em algumas das séries do IPC, utilizadas como deflatores.

Com esta mudança de base, o apuramento dos índices de emprego e remunerações no comércio a retalho passou a basear-se, exclusivamente, em fontes administrativas, substituindo a informação anteriormente obtida por inquirição direta às empresas. Este facto determinou uma alteração mais significativa no comportamento destas variáveis, por comparação com o que se observava nas séries da base anterior.

AS NOVAS SÉRIES MENSAIS JÁ DIVULGADAS (ANO BASE 2015=100), CONTÊM DADOS RETROSPECTIVOS DESDE JANEIRO DE 2005 E SUBSTITUÍRAM AS ANTERIORES QUE TINHAM COMO ANO BASE 2010=100.



INQUÉRITO ÀS PRÁTICAS DE GESTÃO DAS EMPRESAS 2017

OS RESULTADOS DESTE NOVO PROJETO SERÃO DIVULGADOS EM NOVEMBRO

O INE lançou, em junho, o primeiro Inquérito às Práticas de Gestão (IPG) junto de aproximadamente 4500 empresas residentes em Portugal, com atividade em 2016.

Os resultados do IPG contribuirão para avaliar em que medida os tipos de práticas de gestão estão associados a diferentes características das empresas, designadamente dimensão, atividade económica, orientação ou não para as exportações, inserção ou não em grupos económicos...

O questionário tem natureza qualitativa e engloba três módulos: A- Caracterização da empresa; B- Práticas de gestão da empresa; C- Informação sobre o membro da gestão de topo responsável pela informação.

OS RESULTADOS DESTE NOVO INQUÉRITO CONTRIBUIRÃO PARA O CONHECIMENTO SOBRE A FORMA COMO AS PRÁTICAS DE GESTÃO CONDICIONAM A *PERFORMANCE* E A *COMPETITIVIDADE* DAS EMPRESAS.

A DIVULGAÇÃO DE RESULTADOS SERÁ EFETUADA ATRAVÉS DE UM DESTAQUE DO INE, NO PRÓXIMO MÊS DE NOVEMBRO. ACOMPANHE.



INQUÉRITO À EDUCAÇÃO E FORMAÇÃO DE ADULTOS (IEFA)

INE PUBLICARÁ RESULTADOS EM
DEZEMBRO DE 2017

O INE É A ENTIDADE RESPONSÁVEL PELO IEFA; PARA A SUA REALIZAÇÃO CONTOU COM A PARTICIPAÇÃO DO SERVIÇO REGIONAL DE ESTATÍSTICA DOS AÇORES E DA DIREÇÃO REGIONAL DE ESTATÍSTICA DA MADEIRA.

A RECOLHA DE DADOS DECORREU NO TERRITÓRIO NACIONAL ENTRE NOVEMBRO DE 2016 E MARÇO DE 2017.

O IEFA tem por principal objetivo conhecer a participação da população portuguesa adulta em atividades de:

- Educação, com vista à obtenção de um nível de escolaridade;
- Formação, com fins profissionais ou pessoais;
- Aprendizagem ao longo da vida (ALV), que agrega a participação em qualquer atividade de educação ou formação.

Os resultados deste Inquérito permitem avaliar os impactos da educação e formação na vida das pessoas, nomeadamente na sua situação no mercado de trabalho.

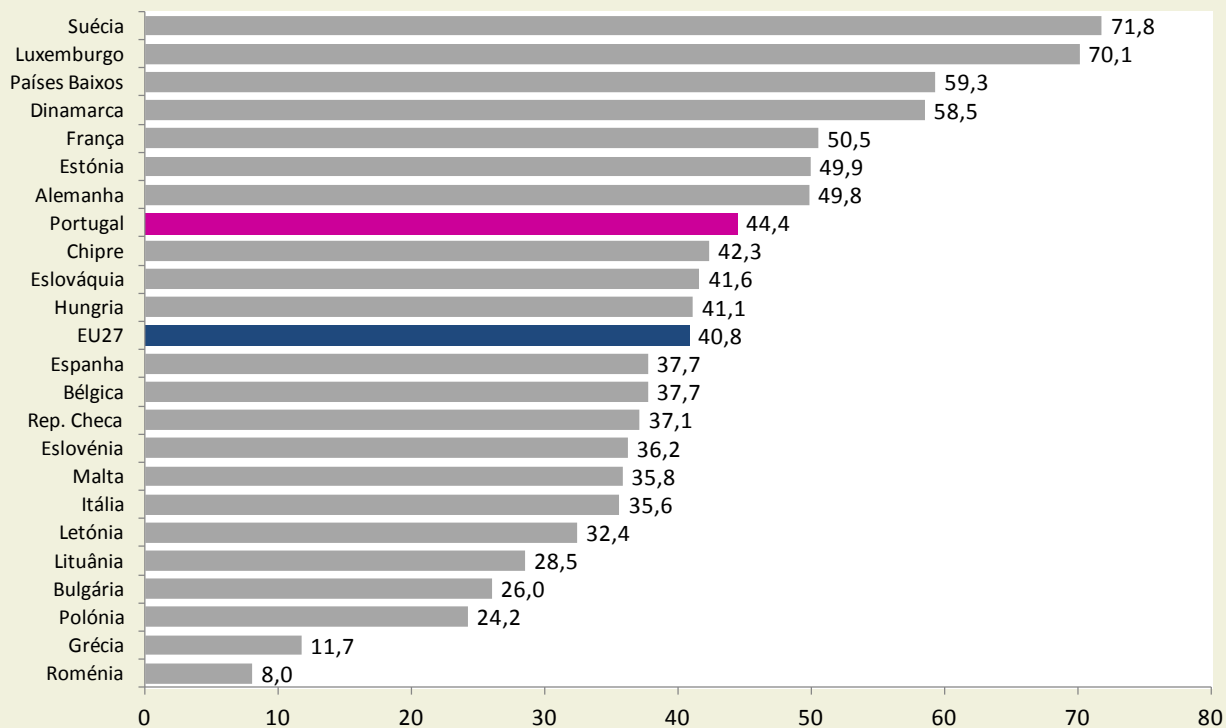




SABIA QUE...

SEGUNDO OS RESULTADOS DO ANTERIOR IEFA, PUBLICADOS EM 2011, CERCA DE METADE DA POPULAÇÃO ADULTA PARTICIPOU EM ATIVIDADES DE APRENDIZAGEM AO LONGO DA VIDA.

Proporção de pessoas com idade dos 25 aos 64 anos que participou em ALV (%), Portugal e UE27, 2011



Em 2011, a participação em 'Atividades de Aprendizagem ao Longo da vida', em Portugal, era superior quer à média europeia, quer à dos países do sul da Europa.

Consulte aqui mais informação



O INE NO FACEBOOK

CONVIDAMO-LO/A A SEGUIR
A NOSSA PÁGINA

[FACEBOOK.COM/INEPORTUGAL](https://www.facebook.com/INEPORTUGAL)

O INE está também no YouTube, Pinterest e Twitter, por forma a promover os seus conteúdos e eventos, contribuindo para uma melhor literacia estatística de toda a sociedade.

Pode, ainda, seguir-nos em INE Mobile.

Acompanhe o que fazemos e publicamos.



SATISFAÇÃO DOS UTILIZADORES: VISITAS DE ESTUDO

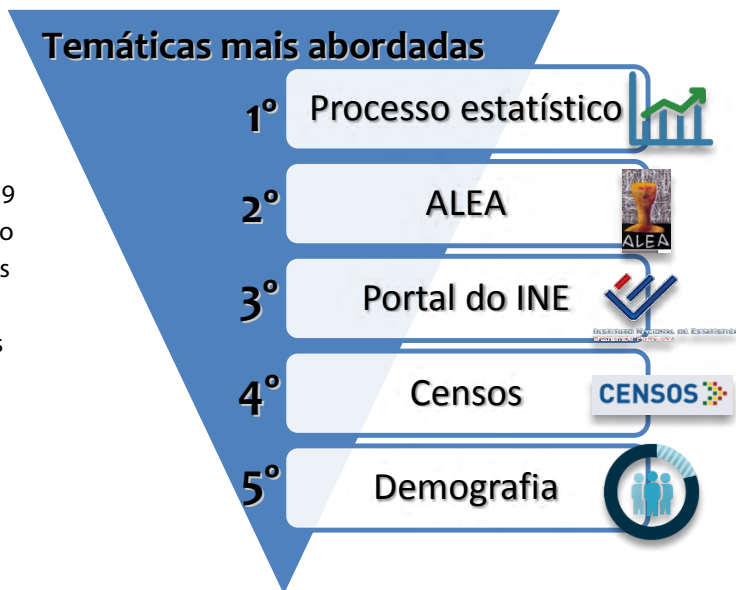
DOCENTES E ESTUDANTES AVALIAM
POSITIVAMENTE AS VISITAS DE ESTUDO NO
1º SEMESTRE DE 2017

O INE proporciona às Escolas e Universidades um programa de Visitas de Estudo dedicadas à atividade de produção de estatísticas oficiais. O grau de satisfação dos participantes é medido através de inquérito à satisfação, relativamente ao conteúdo da apresentação, à logística e ao acolhimento e intervenção dos técnicos.

No 1º semestre de 2017, reportam-se os seguintes resultados:



Realizaram-se 29 visitas de estudo ao INE, divididas por Lisboa e Porto, nas quais participaram em média 28 estudantes e docentes.



O Processo Estatístico foi a principal temática a ser abordada, com **11 visitas** e **421 participantes**, seguida da plataforma eletrónica ALEA (Ação Local de Estatística Aplicada) e do Portal do INE.

NÍVEL MÉDIO DE SATISFAÇÃO

0,55 SREⁱ

Neste período, o nível médio de satisfação dos participantes nas visitas de estudo foi de **0,55 SRE**.

Aspetos melhor avaliados

Os aspetos das visitas melhor classificados pelos participantes, acima do nível médio de satisfação, foram os seguintes:



Cortesia dos técnicos



Competência dos técnicos



Espaço físico



Organização da Visita

VERIFICOU-SE UMA DIFERENÇA NAS AVALIAÇÕES APRESENTADAS ENTRE OS DOCENTES E OS ESTUDANTES, DESTACANDO-SE A AVALIAÇÃO MUITO POSITIVA ATRIBUÍDA PELOS DOCENTES.

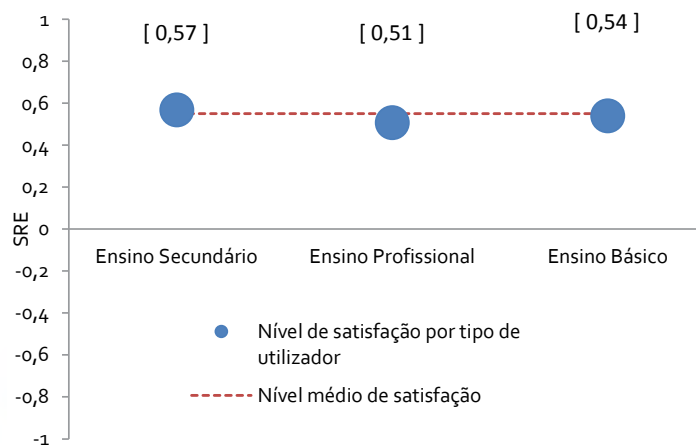


Docentes



Estudantes

Os diferentes níveis de ensino registaram um nível médio de satisfação idêntico.



ⁱ SRE = Saldo de Respostas Extremas, cujos valores variam entre -1 e 1, estando associados aos seguintes níveis de satisfação /insatisfação: "1" – totalmente satisfeito; "-1" – totalmente insatisfeito; os valores perto de "0" estão associados a graus de satisfação/insatisfação pouco expressivos. Considera-se que um resultado superior a 0,5 SRE constitui um nível de satisfação elevado.

MUNDO DA ESTATÍSTICA



18 a 21 de outubro de 2017

Instituto Universitário de Lisboa (ISCTE-IUL)

O programa científico do Congresso inclui um mini-curso, sessões temáticas, sessões livres e sessões plenárias.

O Mini-curso “Meta-Análise” será ministrado por Fátima Brilhante, da Universidade dos Açores (18 de outubro).

Neste minicurso, será dada uma panorâmica geral sobre os métodos mais utilizados em Meta-Análise, mais concretamente sobre modelos, representações gráficas, análise de subgrupos, meta-regressão ou meta-análise cumulativa; serão, também, abordados os principais problemas que podem enviesar uma meta-análise, entre os quais o viés de publicação, e como lidar com eles.

EM PARALELO COM O CONGRESSO, SERÁ ASSINALADO, A 20 DE OUTUBRO, O DIA EUROPEU DA ESTATÍSTICA, COM A PRESENÇA DE REPRESENTANTES DO INE, ESAC, SPE, EUROSTAT, FENSTATS E DO EUROPEAN CENTRAL BANK, ENTRE OUTROS.

Sessões temáticas:

- Aplicações em econometria e matemática financeira
- Biometria
- Associação Portuguesa de Classificação e Análise de Dados
- *Discrete-valued time series*
- Estatísticas Oficiais
- Inferência não paramétrica
- Métodos estatísticos em *data mining*
- Previsão em séries temporais: desafios & aplicações

Oradores convidados para as sessões plenárias:

- [Paula Brito](#), Faculdade de Economia da Universidade do Porto
- [Feridum Turkman](#), Faculdade de Ciências da Universidade de Lisboa
- [Peter W. F. Smith](#), University of Southampton
- [Maurizio Vichi](#), Sapienza University of Rome

A programação inclui, ainda, um programa social.

SYMPOSIUM ON BIG DATA IN FINANCE, RETAIL AND COMMERCE - STATISTICAL AND COMPUTATIONAL CHALLENGES

2 e 3 de novembro de 2017 - Lisboa, Jupiter Lisboa Hotel

Organização conjunta do Institute of Financial Big Data da Universidad Carlos III de Madrid, do Centro de Estatística e Aplicações da Universidade de Lisboa (CEAUL), da Sociedad Española de Estadística e Investigación Operativa (SEIO) e da Sociedade Portuguesa de Estatística (SPE).

Este simpósio visa apresentar novas abordagens à utilização de Aplicações de *Big Data* em finanças, retalho e comércio em geral. Estarão reunidos profissionais de empresas das áreas e investigadores que desenvolvem métodos e ferramentas para trabalhar com este tipo de dados.

Pretende-se que essa interação possa ajudar a compreender novas necessidades e tendências no campo emergente de *Data Science*.

Oradores convidados:

- [Cristina San José](#), Banco Santander
- [João Marques Silva](#), Universidade de Lisboa
- [Marc Hallin](#), Université Libre de Bruxelles
- [Nuno Crato](#), Universidade de Lisboa
- [Peter Diggle](#), Lancaster University
- [Tiago Pereira Durão](#), Deloitte
- [Vicente Calzado](#), El Corte Inglés



Consulte aqui
 mais informação



Universidad
 Carlos III de Madrid
www.uc3m.es



JOCLAD 2018

5 a 7 de abril de 2018 - Escola Naval, Base do Alfeite



As XXV Jornadas de Classificação e Análise de Dados – JOCLAD 2018 são uma organização conjunta da Escola Naval e da Associação Portuguesa de Classificação e Análise de Dados (CLAD).

Os principais objetivos desta conferência anual dirigida, entre outros, a docentes, investigadores, estudantes e utilizadores que partilhem interesses na área da Classificação e Análise de Dados, são:

- Fomentar e desenvolver a investigação em *data science*;
- Estimular a produção científica nacional, nas vertentes teórica e aplicada;
- Desenvolver mecanismos de diálogo, colaboração, discussão e intercâmbio científicos entre *data scientists* e empresas;
- Reforçar a afirmação e coesão da CLAD.

No Programa Científico da edição de 2018, estão previstas sessões plenárias, sessões temáticas, comunicações livres (orais e em poster), organizadas em sessões paralelas e um minicurso.

Oportunamente será divulgada informação mais detalhada.



Consulte aqui
 mais informação



MUNDO DA ESTATÍSTICA

CICLO DE ENCONTROS

“A MATEMÁTICA, A ESTATÍSTICA E AS APLICAÇÕES”

A convite do ISA, o Instituto Nacional de Estatística realizou uma sessão subordinada ao tema “**Desafios nas Estatísticas Oficiais**”, que teve lugar em junho, no Instituto Superior de Agronomia.

Esta sessão contou com a presença de técnicos do INE que apresentaram comunicações sobre alguns dos seus projetos e metodologias de trabalho:

- “É possível substituir os Censos por informação administrativa?”, [Anabela Delgado](#)
- “O uso do Web Scraping nas Estatísticas Oficiais”, [Maria José Fernandes](#)
- “Padrão das disponibilidades alimentares para o período 2012/2016”, [Carlos Carvalho](#)

Esta iniciativa constituiu uma oportunidade para um diálogo profícuo com os utilizadores de Estatística, neste caso, os investigadores.

O Departamento de Ciências e Engenharia de Biosistemas do Instituto Superior de Agronomia (ISA), em Lisboa, organiza os encontros “A Matemática, a Estatística e as Aplicações” que pretendem divulgar trabalhos que aplicam a Matemática e a Estatística a outras áreas do conhecimento, tais como Agronomia, Florestas, Indústria, Ambiente, Biologia, Arquitetura, entre outros. Cada encontro decorre sob um tema, sendo os oradores especialistas que desenvolvem as aplicações.

Organização:

Instituto Superior de Agronomia
Departamento de Ciências e
Engenharia de Biosistemas

Consulte aqui
mais informação



INQUÉRITOS PUBLICAÇÕES DESTAQUES

INQUÉRITOS EM OUTUBRO 2017

ÀS ORGANIZAÇÕES/ EMPRESAS/ ESTABELECIMENTOS

TEMAS	FORMA DE RECOLHA DOS DADOS	TEMAS	FORMA DE RECOLHA DOS DADOS
Abate de Aves e Coelhos aprovados para Consumo Público	Internet	Museus	Internet
Administração Pública Local	Internet	Obras de Edificação e de Demolição de Edifícios	Internet
Alterações de Utilização dos Edifícios	Internet	Permanência na Hotelaria, Parques de Campismo e Colónias de Férias	Internet
Ambiente	Internet	Preços de Materiais de Construção	Internet
Associações, Uniões, Federações e Confederações Patronais	Internet	Preços de Meios de Produção	Internet
Avicultura (aves, aviários, incubadoras)	Internet	Preços de Produtos Agrícolas	Internet
Comércio Internacional	Internet	Preços na Produção de Produtos Industriais	Internet
Comércio Interno	Internet	Produção Animal - Manifesto de produção de lã	Internet
Conjuntura: Investimento/ Construção/ Indústria/ Comércio/ Serviços	Internet	Produção Industrial	Internet
Custo do Trabalho	Internet	Produção Vegetal - Árvores de Fruto e Oliveiras	Internet
Emprego, Remunerações e Horas Trabalhadas	Internet	Produção Vegetal - Aquisição de Tomate para a Indústria	Internet
Empresas Construção	Internet	Publicações Periódicas	Internet
Empresas Não Financeiras	Internet	Trabalhos de Remodelação de Terrenos	Internet
Entidades Detentores de Corpos de Bombeiros	Internet	Transporte Fluvial de Passageiros e Veículos	Internet
Financiamento Público de Atividades Culturais, Criativas e Desportivas	Internet	Transporte por Metropolitano	Internet
Gado Abatido e Aprovado para Consumo Público	Internet	Transporte Rodoviário de Mercadorias	Internet
Hospitais	Internet	Volume de Negócios e Emprego no Comércio a Retalho/ Indústria/ Serviços	Internet
Leite de Vaca e Produtos Lácteos	Internet	Conclusão de Obras e sua Utilização	Postal/Telefone
Licenciamento de Obras	Internet	Paridades do Poder de compra	Presencial
		Preços no Consumidor	Presencial

ÀS FAMÍLIAS

TEMAS	FORMA DE RECOLHA DOS DADOS	TEMAS	FORMA DE RECOLHA DOS DADOS
Conjuntura: Consumidores	Telefone	Rendas de Habitação	Telefone/Presencial
Deslocação dos Residentes	Telefone/Presencial	Inquérito à Mobilidade	Internet/Presencial
Emprego	Telefone/Presencial		

PUBLICAÇÕES MAIS RECENTES



ESTATÍSTICAS DO TURISMO 2016

Divulga informação relevante sobre o enquadramento económico internacional e nacional, a atividade turística, em termos da oferta e da procura, e o turismo internacional. Para o enquadramento económico, foi utilizada informação de fontes diversas, como o Fundo Monetário Internacional, o Eurostat, a Organização Mundial de Turismo e o Banco de Portugal.

Relativamente à procura turística são apresentados os resultados do Inquérito às Deslocações dos Residentes 2016, sobre as viagens dos residentes em Portugal, incluindo excursionismo (viagens de um só dia).

Os resultados de oferta e ocupação na atividade de alojamento turístico são apresentados na sua globalidade e também de acordo com os agrupamentos de hotelaria, turismo no espaço rural/de habitação e, ainda, alojamento local.

Novidades

São divulgados, no capítulo referente à Oferta e Ocupação do Alojamento Turístico Coletivo, novos resultados segundo a ventilação de grau de urbanização. São ainda apresentados resultados preliminares do Inquérito ao Turismo Internacional 2015-16 sobre visitantes (não residentes) chegados a Portugal.



ESTATÍSTICAS AGRÍCOLAS 2016

Apresenta informação estatística relativa à agricultura, bem como a alguns setores da economia nacional relacionados com o setor agrícola, até ao nível de NUTS II e Regiões Agrárias.

A sua estrutura facilita a compreensão da informação ao propiciar uma análise em cada um dos seus 13 capítulos temáticos: Produção vegetal; Produção animal; Produção florestal; Agricultura e ambiente; População; Indústrias alimentares, das bebidas e do tabaco; Comércio internacional; Balanços de aprovisionamento; Balança alimentar portuguesa; Qualidade e segurança alimentar; Preços e índices na agricultura; Contas económicas da agricultura e Contas económicas da silvicultura.

De referir que esta edição não integra informação sobre o Inquérito à Estrutura das Explorações Agrícolas por se prever a sua divulgação numa publicação própria, no final de novembro próximo.



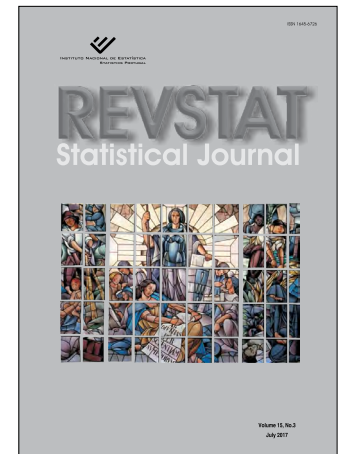
REVSTAT – STATISTICAL JOURNAL

VOL. 15, Nº 3, JULY 2017

Publicação científica de referência, com edição exclusiva em língua inglesa, constituída por artigos de elevado interesse científico, nas áreas da Probabilidade e da Estatística, que contribuem para a divulgação de métodos estatísticos inovadores aplicados a problemas reais.

Confirme no índice o interesse deste número:

- *A Study on the Bias-Correction Effect of the AIC for Selecting Variables in Normal Multivariate Linear Regression Models under Model Misspecification*
Hirokazu Yanagihara, Ken-ichi Kamo, Shinpei Imori and Mariko Yamamura
- *A Characterization of the Generalized Birnbaum–Saunders Distribution*
Emilia Athayde
- *Two-Sample Gradual Change Analysis*
Zdeněk Hlávka and Marie Hušková
- *Continuous Post-Market Sequential Safety Surveillance with Minimum Events to Signal*
Martin Kulldorff and Ivair R. Silva
- *Some Inadmissibility Results for Estimating Quantile Vector of Several Exponential Populations with a Common Location Parameter*
Manas Ranjan Tripathy and Somesh Kumar
- *The Modified Borel–Tanner (MBT) Regression Model*
Emilio Gómez-Déniz, Francisco J. Vázquez-Polo and Victoriano García
- *On Highly D-Efficient Designs with Non-Negatively Correlated Observations*
Krystyna Katulska and Lukasz Smaga
- *Optimal B-Robust Estimators for the Parameters of the Generalized Half-Normal Distribution*
Fatma Zehra Dođru, Y. Murat Bulut and Olcay Arslan



ESTATÍSTICAS DA CONSTRUÇÃO E HABITAÇÃO 2016

Divulga informação que caracteriza pormenorizadamente o parque habitacional em Portugal, distribuída pelos seguintes capítulos temáticos:

1. Sistemas de Indicadores de Operações Urbanísticas - SIOU, integrando os subcapítulos:

- Estimativas do Parque Habitacional - 1991/2016
- Obras Concluídas
- Obras Licenciadas
- Obras de Reabilitação
- Comparação Regional
- Alojamento de habitação familiar

2. Operações sobre Imóveis

3. Inquérito Anual às Empresas de Construção

4. Elementos sobre o Mercado de Habitação

5. Inquérito à Caracterização da Habitação Social

Os quadros de resultados, disponibilizados separadamente são apresentados, para a maior parte das variáveis, ao nível das regiões NUTS III.

No entanto, grande parte desta informação está disponível no Portal de Estatísticas Oficiais com desagregação ao nível do município e, para alguns indicadores, de freguesia.





INQUÉRITO ÀS DESPESAS DAS FAMÍLIAS (IDEF) 2015 -2016

Divulga os resultados estatísticos sobre a estrutura das despesas e a distribuição dos rendimentos dos agregados familiares residentes em Portugal, bem como as respetivas condições de conforto, correspondendo à edição mais recente da série de inquéritos sobre os orçamentos familiares, iniciada na década de 60.

A informação estatística encontra-se organizada em cinco capítulos:

1. Agregados familiares de acordo com diferentes características socioeconómicas, no qual se caracterizam os cerca de 4 milhões de agregados familiares residentes em Portugal
2. Despesa anual média por agregado familiar
3. Rendimento médio por agregado familiar
4. Rendimento por adulto equivalente, pobreza e desigualdade ao nível regional

Nestes dois últimos capítulos é analisado o rendimento dos agregados familiares que, no âmbito do IDEF 2015-2016, se reporta a 2014.

5. Indicadores de conforto, onde se descrevem as principais características da distribuição dos indicadores de conforto básicos

Além dos quadros da publicação, é disponibilizado um ficheiro Excel que apresenta a despesa anual média do agregado até ao 4º nível de desagregação da Classificação do Consumo Individual por Objetivo (COICOP).

LIGAÇÃO DO IDEF A OUTROS PROJETOS RELEVANTES

Este inquérito é realizado pelo INE, a cada cinco anos, com o objetivo de atualizar periodicamente o volume e a estrutura da despesa das famílias, convertendo-se num instrumento importante para determinar a estrutura de consumo necessária ao Índice de Preços no Consumidor e fornecer informação para o cômputo do consumo final das famílias no âmbito das Contas Nacionais Portuguesas.

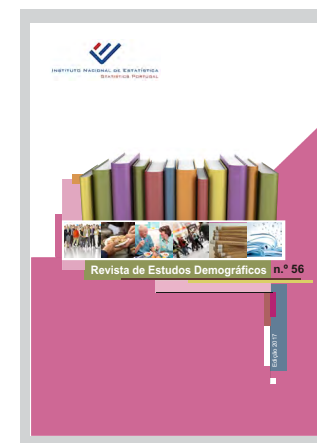
Além disso, fornece informação sobre quantidades consumidas de bens alimentares para a construção da Balança Alimentar e concorre para a informação relativa a Household Budget Survey, no âmbito da UE.

REVISTA DE ESTUDOS DEMOGRÁFICOS (RED) Nº 56

Revista com uma longa tradição na divulgação de estudos demográficos em Portugal. Após a saída do primeiro número, em 1945, rapidamente se converteu numa publicação de referência para a divulgação de estudos que procuram caracterizar as principais linhas de evolução da situação demográfica nacional e do seu contexto internacional.

Conjuntura demográfica; Educação; Fecundidade; Família e Conjugalidade; Saúde; Mortalidade e Longevidade; Migrações e Questões de género, constituem alguns dos temas centrais da Revista.

Reeditada em 2002, após alguns anos de interrupção, a RED integra também, na sua Direção Editorial, membros investigadores oriundos de diferentes universidades portuguesas.



Confirme no índice a importância deste número :

- A Igualdade entre mulheres e homens e a tomada de decisão na esfera económica: o longo percurso do enquadramento político e dos instrumentos normativos
Equality between women and men in economic decision-making: the slow progress of the policy and normative framework
[Sara Falcão Casaca](#)
- Poderá a saúde melhorar num ciclo de empobrecimento? Mortalidade prematura e privação na AML, 2001 - 2011
Will it be possible to improve health in an impoverishment cycle? Premature mortality and deprivation in the LMA, 2001-2011
[H. Nogueira e A. Lourenço](#)
- Saúde e despesa em saúde num Portugal envelhecido
Ageing in Portugal: health and health expenditure
[João Esteves](#)
- Naturalidade versus Residência em Portugal 2011
Place of Birth versus Residence in Portugal 2011
[Humberto Moreira e André Maias](#)
- A Revista de Estudos Demográficos: história de um percurso
The Demographic Studies Review – Historical perspective
[Maria José Carrilho](#)

O INE VAI DIVULGAR

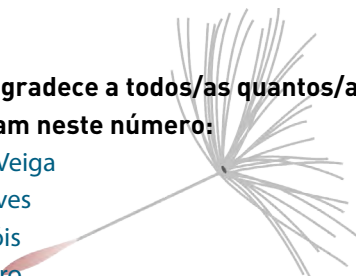
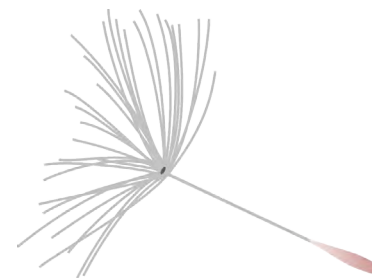
EM OUTUBRO DE 2017

DESTAQUE - INFORMAÇÃO À COMUNICAÇÃO SOCIAL

Para mais informações sobre
destaques à comunicação social:
Serviço de Comunicação
Telefone: 218 426 110 - scif@ine.pt

	PERÍODO DE REFERÊNCIA	DATA DE DIVULGAÇÃO*
Estatísticas do Comércio Internacional	2016	04 de outubro
Impostos e Taxas com Relevância Ambiental	2016	04 de outubro
Índice de Custos de Construção de Habitação Nova e Índice de Preços de Manutenção e Reparação Regular da Habitação	Agosto de 2017	06 de outubro
Retrato Territorial de Portugal	Agosto de 2017	09 de outubro
Estatísticas do Comércio Internacional	Agosto de 2017	10 de outubro
Índice de Volume de Negócios, Emprego, Remunerações e Horas Trabalhadas na Indústria	Agosto de 2017	10 de outubro
Índice de Produção, Emprego, Remunerações e Horas Trabalhadas na Construção e Obras Públicas	Agosto de 2017	10 de outubro
Índices de Volume de Negócios, Emprego, Remunerações e Horas Trabalhadas nos Serviços	Agosto de 2017	11 de outubro
Índice de Preços no Consumidor	Setembro de 2017	12 de outubro
Atividade Turística	Agosto de 2017	13 de outubro
Conta das Emissões Atmosféricas	2015	18 de outubro
Índices de Preços na Produção Industrial	Setembro de 2017	19 de outubro
Síntese Económica de Conjuntura	Setembro de 2017	19 de outubro
Taxas de Juro Implícitas no Crédito à Habitação	Setembro de 2017	20 de outubro
Estatísticas da Globalização	2016	23 de outubro
Procura Turística dos Residentes	2º trim. de 2017	26 de outubro
Estatísticas de Preços da Habitação ao nível local	4º trim. de 2017	27 de outubro
Inquérito à Avaliação Bancária na Habitação	Setembro de 2017	27 de outubro
Inquéritos de Conjuntura às Empresas e aos Consumidores	Outubro de 2017	30 de outubro
Estimativas Mensais de Emprego e Desemprego	Setembro de 2017	30 de outubro
Índice de Volume de Negócios, Emprego, Remunerações e Horas Trabalhadas no Comércio a Retalho	Setembro de 2017	30 de outubro
Índices de Produção Industrial	Setembro de 2017	30 de outubro
Estatísticas Demográficas	2016	31 de outubro

* Datas de divulgação previstas. Em caso de eventual alteração a mesma será anunciada no Portal do INE, em Destaques/Calendário.



INEWS

Publicada pelo Instituto Nacional de Estatística

Edição trimestral

ISSN: 2182-469X

Contacto: newsletter@ine.pt

Conselho Diretivo

Alda de Caetano Carvalho – Presidente

Helena Cordeiro

Carlos Coimbra

Editora:

Maria Manuela Martins

Colaboradores permanentes:

Carlos Marcelo

Ernestina Baptista

Filomena Simão

Isabel Silva

Magda Ribeiro

Margarida Rosa

M. João Zilhão

Paula Nogueira



A INEWS agradece a todos/as quantos/as colaboraram neste número:

Conceição Veiga

Cristina Neves

Eduarda Góis

Emília Saleiro

Idílio Freire

Jorge Magalhães

Marta Gonçalves

Paula Bordelo

Rute Cruz

Sofia Pacheco

Sofia Rodrigues

Contactos

Instituto Nacional de Estatística

Av. António José de Almeida

1000-043 Lisboa – Portugal

+351 21 842 61 00

Serviço de Comunicação e Imagem

+351 218 426 110

sci@ine.pt

Apoio a Clientes

+351 218 440 695

info@ine.pt

Design e Paginação: Isabel Guedes

Apoio Técnico:

Alberto Pina

Bruno Guerreiro

Domingos Rosário



N° 33 SETEMBRO' 2017